

柳沢公民館 柳沢1-15-1 ☎042-464-8211 kouminkan@city.nishitokyo.lg.jp
田無公民館 南町5-6-11 ☎042-461-1170 tana-kou@city.nishitokyo.lg.jp
芝久保公民館 芝久保町5-4-48 ☎042-461-9825 shiba-kou@city.nishitokyo.lg.jp
谷戸公民館 谷戸町1-17-2 ☎042-421-3855 yato-kou@city.nishitokyo.lg.jp
ひばりが丘公民館 ひばりが丘2-3-4 ☎042-424-3011 hibari-kou@city.nishitokyo.lg.jp
保谷駅前公民館 東町3-14-30 ☎042-421-1125 ekimae-kou@city.nishitokyo.lg.jp

と苦手で学や数学がちよつと



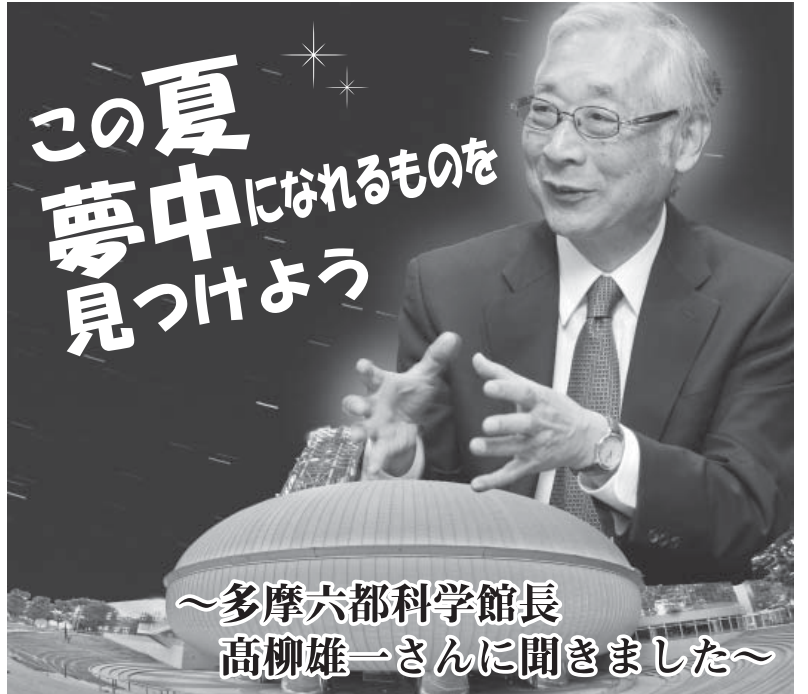
(c)りっchan

「普段は出会えない仲間と会える場所かな。例えば学校で元素に興味を持ってるとつってやっぱり限られている。でもここへ来ると仲間がいるんですよ。同じ興味を持つ人たちが、世代を超えて集まってくる。お互いの存在がすごく励みになるんです」



多摩六都科学館ってどんな所?

もうすぐ夏休み。自然に触れて科学を学ぶよい機会です。多摩六都科学館は、世界最多の星を投影できるプラネタリウムで有名ですが、地域にある本格的な参加体験型の科学館としても注目されています。今回は館長の高柳雄一さんにお話をうかがいました。



この夏 夢中になれるものを見つけよう

～多摩六都科学館長 高柳雄一さんに聞きました～

「小さい頃には虫が好きだったとしても、必ずしも虫の専門性もいます。」

科学館では、五感を使って体験しながら、科学の面白さやものの仕組みを発見できる様々なプログラムが用意されています。「科学や数学がちよつと苦手で」と苦手で学や数学がちよつと



夢を育んでいった子どもたち

なと思う子たちにも、色々体験してもらいたいですね。科学って決して数学が得意な人だけのものではないんですよ」

家になる子ばかりじゃないよね。大きくなって、あるときから物理が好きになったり、化学や薬品をいじるのが好きになったり。そんな風に興味が変わっていったもいんです。無駄なことはいらない。自然界は一つで、縫い目が無いってよく言うんだけど、他で体験したものの見方が必ず生きてくるんです」

「小さい頃には虫が好きだったとしても、必ずしも虫の専門性もいます。」

「物手渡してできるけど、知識は人から人へのコミュニケーションがないと伝わらないんです。この科学館も多くのボランティアスタッフの皆さんによって支えられています。北多摩には、自分たちの培ってきたものを伝え、地域に役立つ形で還元したいという思いを強く持っておられる方も多くいます」

「天文のことなんか分からないかったと思うけど、私の話を真剣に聞いてくれました。だから、ここへいらっしゃる保護者の方も、お子さんがいるんなものを発見して興味を持ったときに『そんなことばかりしてちゃダメよ』と言うんじゃないかって受け入れてあげる。できるだけ子どもを伸ばすかか応援してあげた方がいいんじゃないかな」



館長の少年時代

「図書館が開まるまで本を読んでいて、よく追いつけませんでした。中学生の頃には天文学の難しい専門書を読んで興奮しちゃって、それを母に語りまくって(笑)。母は難しい天文のことなんか分からなかったと思うけど、私の話を真剣に聞いてくれました。だから、ここへいらっしゃる保護者の方も、お子さんがいるんなものを発見して興味を持ったときに『そんなことばかりしてちゃダメよ』と言うんじゃないかって受け入れてあげる。できるだけ子どもを伸ばすかか応援してあげた方がいいんじゃないかな」

「あの星が見えている間は自分たちは生きてるんだ」と祈るような気持ちで、その星と共に朝を迎えました。空襲の夜に見たあの星空が原体験となって、私は、ともに生きる宇宙ということを考えるようになったんです」

と、一つの明るい星が見えてね。『あの星が見えている間は自分たちは生きてるんだ』と祈るような気持ちで、その星と共に朝を迎えました。空襲の夜に見たあの星空が原体験となって、私は、ともに生きる宇宙ということを考えるようになったんです」

多摩六都科学館 夏の特別企画 7月20日から「大昆虫展」が、開催されます。

高柳さんは「夏休みには宝物の季節」とおっしゃっていました。いろいろな人と出会い、様々な体験を通して、みなさんもそれぞれの宝物を探してみたいかがでしょうか。

「物手渡してできるけど、知識は人から人へのコミュニケーションがないと伝わらないんです。この科学館も多くのボランティアスタッフの皆さんによって支えられています。北多摩には、自分たちの培ってきたものを伝え、地域に役立つ形で還元したいという思いを強く持っておられる方も多くいます」

「天文のことなんか分からないかったと思うけど、私の話を真剣に聞いてくれました。だから、ここへいらっしゃる保護者の方も、お子さんがいるんなものを発見して興味を持ったときに『そんなことばかりしてちゃダメよ』と言うんじゃないかって受け入れてあげる。できるだけ子どもを伸ばすかか応援してあげた方がいいんじゃないかな」

「あの星が見えている間は自分たちは生きてるんだ」と祈るような気持ちで、その星と共に朝を迎えました。空襲の夜に見たあの星空が原体験となって、私は、ともに生きる宇宙ということを考えるようになったんです」

「あの星が見えている間は自分たちは生きてるんだ」と祈るような気持ちで、その星と共に朝を迎えました。空襲の夜に見たあの星空が原体験となって、私は、ともに生きる宇宙ということを考えるようになったんです」

「あの星が見えている間は自分たちは生きてるんだ」と祈るような気持ちで、その星と共に朝を迎えました。空襲の夜に見たあの星空が原体験となって、私は、ともに生きる宇宙ということを考えるようになったんです」

「あの星が見えている間は自分たちは生きてるんだ」と祈るような気持ちで、その星と共に朝を迎えました。空襲の夜に見たあの星空が原体験となって、私は、ともに生きる宇宙ということを考えるようになったんです」

柳沢公民館 第37回 ロビーコンサート みんな笑顔で、マジック&コンサート
マジックの驚きとフルート、混声合唱の柔らかな音色をお届けします。
時 7月20日(出)19時〜21時
場 柳沢公民館
出演団体
・柳沢マジッククラブ
・フルートアンサンブル・シルフィード
・保谷混声合唱団
※直接会場へお越しください

芝久保公民館 ちいさな展示会 チェス展
珍しい駒やボードが並びます。
時 7月12日(金)・31日(水)
場 芝久保公民館
夏休み企画の講習会 第一弾
1、チェスを楽しむ
初めてのチェックメイトを味わう。
時 7月25日(木)・26日(金) 14時〜16時
場 芝久保公民館
対小学生以上ごなたでも
定 20人(申込順)
講師 印南邦彦(TAMAチェスクラブ代表)
申 電話かメールで芝久保公民館へ
※メールでの申込は3面参照
※本文他に年齢を明記
※直接会場へお越しください

2、親子でレザークラフト 革を縫う楽しみをたっぷり味わう。
時 7月20日(出) 10時〜12時/14〜16時
場 芝久保公民館
対親子(2人1組)
定 各回10組(申込順)
講 山中好信(革職人)
¥千円(材料費)
申 電話かメールで芝久保公民館へ
※メールでの申込は3面参照
※本文他に年齢、希望時間帯を明記

目 目の不自由な方に声の「公民館だより」をお届けしています
谷戸図書館(☎042-421-4545)へお問い合わせを