

# 西東京市 おでかけ図鑑

## 目次

おでかけスポット映像の視聴方法	3
西東京市の昔と今	4
西東京市に行こう！	5
西東京市の歳時記	6
西東京市の木と花	7
西東京市の農産物	8
農産物直売所 西東京市農産物キャラクター「めぐみちゃん」	9
西東京市のこだわりいっぱい一店逸品事業	10
商店街マップ	11
西東京市の自然を満喫	12
西東京市で文化・スポーツを体験・体感	14
西東京市の歴史・文化財を学ぶ	16
文化財マップ	20
歩いてみよう！5つの散策ルート	21
西東京市おでかけ地図	27

### 西東京市の位置

西東京市は、東京都にある武蔵野台地のほぼ中央に位置しています。地質は関東ローム層で、植物の育成に適しています。



### おでかけスポット映像の視聴方法

映像が見られます



西東京市のCMが見られます。



スマートフォンのQRコード読み取りアプリを立ち上げ、QRコードをカメラで読み取るとブラウザで映像を視聴することができます。

スマートフォンにQRコード読み取りアプリがない場合は、iPhoneは「App Store」、Androidは「Google Play」からダウンロードしてください。

西東京市のHPからも見られます

西東京市 Web

検索



# 21世紀最初の新設合併によって西東京市が誕生！

## 西東京市の昔と今

映像が見られます



西東京市は、平成 13 (2001) 年に旧田無市と旧保谷市が合併して生まれました。旧田無市は、江戸時代に宿場町として栄えました。旧保谷市は、戦前まで、練馬大根の産地として知られていました。



旧田無市と旧保谷市の地図

### 平成

#### 西東京市誕生

平成 13 (2001) 年 1 月 21 日、となりあった旧田無市と旧保谷市が合併しました。



西東京市中央図書館所蔵

ひばりが丘団地 (昭和 36 年撮影)

### 昭和時代

西武池袋線や西武新宿線によって、人や物の動きが変わり、工場や住宅が増えました。

戦時中、市内には多くの軍需工場がありました。旧保谷市南部の近くには、中島飛行機武蔵製作所があり多くの空襲を受けました。戦後は、団地が整備されるなど、東京のベッドタウンとなりました。

### 大正時代

旧保谷市は、近郊農村として発展し、大正時代の終わり頃まで、麦や練馬大根などの野菜が産出される農村地帯でした。

大根を干す風景 (昭和 35 年撮影)



西東京市中央図書館所蔵

### 江戸時代

旧田無市は、青梅街道の宿場町として発達し、交通の要所となりました。旧保谷市は農村として発展しました。さらに八代将軍徳川吉宗の享保の改革により、市の南部や西部では新田開発が行われました。

青梅街道 現在の田無町 2、3 丁目付近 (昭和初期撮影)



西東京市中央図書館所蔵

### 旧石器・縄文時代

下野谷遺跡の発掘などから、市内では3万年以上前の旧石器時代から人が住んでいたことが分かっています。

下野谷遺跡 縄文時代の大集落がみつかっています。



# 西東京市に行こう！

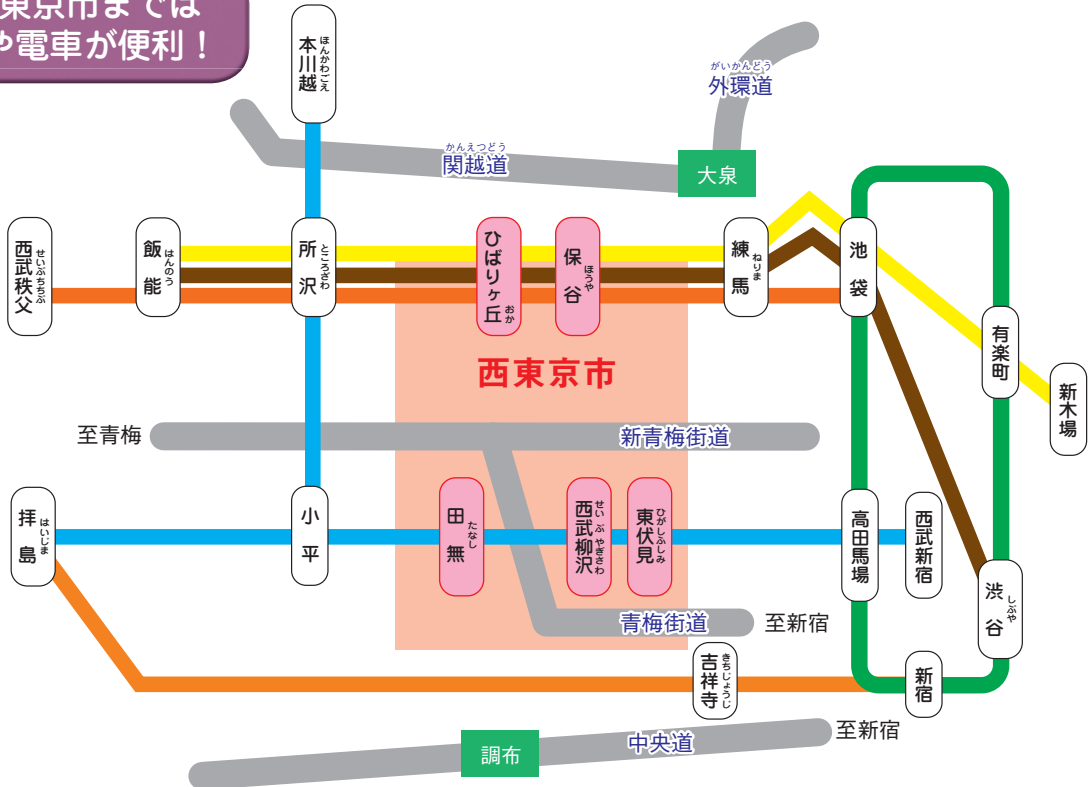
西東京市へ行く主な手段としては、車や電車が便利です。さらに、市内には、路線バスのほかに「はなバス」が走っていて、西東京市のすみずみまで移動することができます。

映像が  
見られます



西武鉄道 新2000系

西東京市までは  
車や電車が便利！



## 西武池袋線

保谷駅へ▶池袋駅から準急 17分  
ひばりヶ丘駅へ▶池袋駅から急行 16分、準急 20分

## 西武新宿線

東伏見駅へ▶西武新宿駅から準急 21分、高田馬場駅から準急 18分  
西武柳沢駅へ▶西武新宿駅から準急 23分、高田馬場駅から準急 20分  
田無駅へ▶西武新宿駅から急行 21分、準急 25分、高田馬場駅から急行 17分

## 東京メトロ有楽町線、副都心線

西武池袋線に、東京メトロ有楽町線、副都心線が乗り入れ

- JR中央線
- JR山手線
- 東京メトロ有楽町線  
(西武池袋線に乗り入れ)
- 西武池袋線
- 東京メトロ副都心線  
(西武池袋線に乗り入れ)
- 西武新宿線



## 市内を走る「はなバス」

### はなバスの由来

2つのバス会社が運行するコミュニティバスで、市民からの応募により、「はなバス」という愛称が付けられました。

西東京市 はなバス

🔍 検索



# 西東京市の歳時記

西東京市では、さまざまな行事が催されています。中でも西東京市民まつりは一大イベントです。

歳時記の映像が見られます



## 春

3月～5月



### 4月▶「市内の桜」

市内には桜などのお花見スポットがたくさんあります。  
※右図お花見マップ参照



### お花見マップ

- 1 西東京いこいの森公園
- 2 あらやしき公園の脇
- 3 文理台公園
- 4 武蔵関公園
- 5 千川上水
- 6 多摩湖自転車道
- 7 ひばりが丘団地
- 8 都立小金井公園
- 9 多摩六都科学館
- 10 向台運動場・田無市民公園
- 11 東大農場  
(東京大学大学院 農学生命科学研究科 附属生態調和農学機構)

### 4月12日▶「西東京市平和の日」

昭和20年4月12日、1トン爆弾が市内に多数投下され、100人以上の犠牲者が出ました。こうした惨劇が繰り返されないよう、4月12日を「西東京市平和の日」と定め、平和を願って記念行事を行っています。

### 5月▶「姉妹・友好都市観光物産展」

福島県下郷町、千葉県勝浦市および山梨県北杜市(須玉町)が観光PRをして特産品を販売します。

## 夏

6月～8月

### 7月～8月▶

### 「市内商店街の夏のお祭り」

毎年、市内の各商店会が中心となって夏のお祭りが開催されます。参加団体によるダンスや太鼓などのパフォーマンスだけでなく、模擬店もたくさん出店されて盛り上がります。



## 秋

9月～11月

### 10月▶「西東京市民スポーツまつり」

パン食い競走やリレー、大綱引きなど向台運動場で毎年開催されている子どもから大人まで参加できる大運動会。準備運動は「西東京市しゃきしゃき体操」です。

市民まつりの映像が見られます



### 10月～11月▶「西東京市民文化祭」

毎年、文化活動を発表・紹介する機会として、市内のホールや公民館、お寺の境内などで開催されています。展示や踊り、演劇や歌などさまざまな発表があります。

### 11月▶「西東京市民まつり」

グルメや展示などのブースが立ち並びます。充実したステージとパレードで盛り上がります。

## 冬

12月～2月

### 12月▶

### 「市内イルミネーション」

駅前や街路樹が美しく光り輝きます。省電力に努めつつ、LEDなどのイルミネーションでまちを彩ります。



### 1月▶「どんど焼」

市内の数力所の小中学校校庭などを会場にして、お正月のお飾りを燃やし、無病息災を願います。

### 2月▶「ロードレース大会」

小学生から大人まで参加できるロードレースです。市内のさまざまなコースを大人や小学生、親子などが思い思いに走ります。

緑と自然をまもるまちづくりを目指す西東京市

# 西東京市の木と花

市の木、市の花は、西東京市誕生3周年を迎えるにあたり、緑と自然を行政と市民が一緒になって、守り、育て、潤いあるまちづくりを目指すためのシンボルとして、平成16年1月21日に指定しました。



**けやき**  
ミズキ科  
花期：4月～6月 果期：10月  
新緑、青葉、紅葉が楽しめます。



## 市の木

市の木には、市のシンボルとして、武蔵野台地の象徴とも言える「けやき」と、これから自然を守り育てるイメージとして「はなみずき」を指定しています。

## 市の花

市の花には、「つつじ」「ひまわり」「コスモス」「すいせん」と四季折々の花を指定し、自然と緑のあるまちづくりを目指すシンボルとしています。

**はなみずき**  
ミズキ科  
花期：4月～5月  
果期：10月



春



**つつじ**  
ツツジ科 花期：4月～5月

夏



**ひまわり**  
キク科 花期：7月～8月

秋



**コスモス**  
キク科 花期：9月～10月

冬



**すいせん**  
ヒガンバナ科 花期：12月～1月

## 市のマスコットキャラクター いこいーな

「いこいーな」は、自然と生き物のふれあいを守る森の妖精です。「西東京いこいの森公園」に住んでいます。市のイベントなどで見かけたら写真をとったり、握手したりしてください。

### ハンカチの木

いこいーなの帽子についているのは、ハンカチの木の花です。

ハンカチの木は、4月下旬から5月上旬に白い大きな苞（ほう）のついた花をつけ、この苞が純白のハンカチを2枚つるしたように見えることから「ハンカチの木」と言われています。



いこいーな  
© シンエイ/西東京市

# 西東京市の農産物

映像が  
見られます

西東京市の農業の特徴は、いろいろな農産物が「多品目生産」されていることです。約140haの農地で、野菜、果樹、花、植木が生産されています。



## 市の作物

野菜では、都内で有数の生産量を誇るキャベツをはじめ、ほうれんそう、こまつな、きゅうり、トマト、トウモロコシ、えだまめ、はくさい、さつまいも、さといも、にんじん、だいこんなどが、果樹では、木になったまま完熟させる保谷梨をはじめ、キウイフルーツ、ぶどう、ブルーベリーなどが生産されています。花や植木などと合わせて、市内では、多種多様な農産物が栽培されています。



## 代表的な農産物



### キャベツ

西東京市内にはキャベツ畑が多くあり、生産がとても盛んです。「スイーツキャベツ」という甘い品目も作られています。



### 保谷梨

大玉で甘いのが特徴で、毎年8月から9月頃に、さまざまな品種が販売・全国配送されています。

ちよくばいじよ  
**農産物直売所**

農産物は、市内に約100カ所ある「直売所」などで購入できるほか、スーパーや即売会などでも購入できます。直売所情報は市HPでもご紹介しています。

※販売日時は、平成29年11月現在の情報です。

**JA東京みらい 田無支店**



〒188-0011 田無町 5-10-1  
☎ 042-461-8047  
🕒 13:00 ~ 16:00  
販売日 月・水・金曜日

**JA東京みらい 保谷支店**



〒202-0011 泉町 3-1-1  
☎ 042-421-6479  
🕒 9:00 ~ 12:00  
販売日 火・金曜日

**東伏見ふれあいプラザ**



〒202-0014 富士町 4-33-15 飯田ビル1階  
☎ 042-466-1347  
🕒 9:00 ~ 12:00  
販売日 金曜日

**西東京市農産物キャラクター「めぐみちゃん」**



**市民と農家の宝もの  
～けやきの里のめぐみです～**

「農家と市民が育てる豊かな農業 西東京」をテーマに、市内で生産された農産物のイメージキャラクターを一般から公募し、「めぐみちゃん」が誕生しました。

「めぐみちゃん」は、都内有数の産地となっている市内のキャベツをイメージしたかわいらしい女の子で、市内産農産物のシンボルです。市民まつりをはじめ、農業関連イベントで会うことができます。

西東京市農産物キャラクター「めぐみちゃん」

**地産地消の取り組み  
「めぐみちゃんメニュー事業」**

市内農業者によって生産された農産物を、市内の商工業者の協力によってメニュー化し、消費者に提供することを目的とした「めぐみちゃんメニュー事業」に取り組んでいます。

**たっぷり畑の恵み  
～西東京市農のあるまちサイト～**

「めぐみちゃんメニュー」認定店の紹介から、旬の食材、農業者や直売所の情報まで、西東京市の「農」について詳しく紹介されています。



チェック!

公式HP

たっぷり畑の恵み

🔍 検索

たっぷり畑の恵み  
西東京市農のあるまち 旬の食材 農家直売所情報 「めぐみちゃんメニュー」認定店のご案内 プルムでキャンペーン  
～西東京市農のあるまちサイト～

WHAT'S NEW

- 大好き西東京市の「畑」のある風景
- 農家 & 直売所情報
- 「めぐみちゃんメニュー」認定店のご案内

市内産農産物を使った各店オリジナルの「めぐみちゃんメニュー」を紹介。

# 西東京市のこだわりいっぱい

## いってんいっぴん しぎょう 一店逸品事業

市では、西東京商工会と協力して、モノやサービスなど個店独自の“逸品”を確立し、入りたくなる店づくりへとつなげる「一店逸品事業」を実施しています。

認定されたこだわりの逸品は、紹介冊子やイベント出店、専用ホームページなどを通じて、多くの方に向けて情報発信を行っています。



映像が見られます



公式HP 西東京市の一店逸品

facebook 西東京市の一店逸品

紹介冊子は、西東京商工会、市役所（田無庁舎・保谷庁舎）、参加店などで配布しています。



## 一店逸品

これまで、第1弾・第3弾で食品関係（飲食・食品販売業）、第2弾で食品関係以外（物品販売・サービス・ものづくり業）から、こだわりのある自慢の逸品を認定してきました。第4弾は全業種を対象に「おもてなしの逸品」をテーマとして、市内外に発信していく商品の認定を行いました。

## 西東京市のふるさと納税返礼品にもなっています。

※写真は返礼品の一部です。



### 福幸のおすそわけ

ケーキファクトリースマイル

田無町 4-17-18 ドミール田無 1F  
☎ 042-497-6120



### ひばりショコラ

パティスリーオン

谷戸町 3-10-2 クレールひばりヶ丘 1F  
☎ 042-439-8420



### 西東京の逸品詰合せ

お菓子處 吉乃

北町 5-1-31  
☎ 042-423-1541



### あんこさん

パティスリームッシュエム

田無町 2-1-1 アスタビル B1F  
☎ 042-460-2900



### わごころ

こしの

ひばりが丘 2-6-27  
☎ 042-421-8080





# しょうてんがい 商店街マップ

市内の商店街では、お祭りや大売出し、イルミネーションなど、季節ごとにイベントを行っています。新しいお店や歴史を感じさせる老舗まで、ゆっくりとまち歩きをしながら楽しめます。



## 商店街

- |             |                   |              |
|-------------|-------------------|--------------|
| ① 田無北口商店会   | ⑧ アスタ専門店街出店者会     | ⑮ フラワー通り商店会  |
| ② 田無商業協同組合  | ⑨ 三友会             | ⑯ 東町商栄会      |
| ③ 大栄商店街     | ⑩ 東伏見商栄会          | ⑰ 柳盛会柳沢北口商店街 |
| ④ 橋場商店会     | ⑪ ひばりが丘北口商店街      | ⑱ かえで通り商店会   |
| ⑤ 柳沢商店会     | ⑫ ひばりが丘団地北商店街協同組合 | ⑲ 保谷駅北口商店会   |
| ⑥ 北芝商工友会    | ⑬ ひばり商店街          | ⑳ 三軒家商店会     |
| ⑦ 谷戸商店街協同組合 | ⑭ 伏見通り商店会         |              |

# 西東京市の自然を満喫

西東京市には、自然を満喫することができる緑のスポットが数多くあります。

自然豊かな場所にある市内最大規模の市立公園 C-3  
にしようきょう もりこうえん  
**西東京いこいの森公園**

ひばりヶ丘駅  
徒歩 22分

緑町 3-2

約 4.4ha の敷地面積を誇る市内最大規模の市立公園です。自然豊かな場所にあり、公園内には、原っぱゾーン、プレーゾーン、アプローチゾーン、雑木林ゾーンの4つが配置されています。バーベキューも楽しめる公園です。



映像が見られます



自然観察池・流れ

水辺のピオトープ（生き物の暮らしを支える場所）で、自然観察をすることができます。

調べてみよう！

自然観察池にどんな生き物がいるか調べてみよう。



特別緑地保全地区にある公園

D-4

とりつひがしふしみこうえん  
**都立東伏見公園**

東伏見駅  
徒歩 8分

東伏見 1-5

東伏見稲荷神社のとなりにある公園です。公園の南側には、石神井川が流れ、緑と水に恵まれた景色の中にあります。多目的広場や休憩施設でのんびりとすごしたり、レクリエーションを楽しんだりできます。



ローラーすべり台

長いローラーすべり台があり、自然の中を風を切って楽しむことができます。



映像が見られます



調べてみよう！

西東京市の特別緑地保全地区がどこにあるか調べてみよう。

公開講座や農場博物館の見学も

C-3

とうだいのうじょう えんしゅうりん  
**東大農場・演習林**

田無駅  
徒歩 15分

緑町 1-1

東京大学の教育研究施設ですが、林を含む田園風景が見学でき、さまざまな学習の場も提供されています。正式名称は、東京大学大学院農学生命科学研究所附属生態調和農学機構と附属演習林田無演習林です。



見学コース

四季折々の風景に加え、レトロな建物群も見どころです。

【公開日】  
東大農場：火～金  
演習林：月～金  
くわしくはWEB  
サイトを確認してください。

映像が見られます



ハス見本園

東大がつくった緑地美人など、200品種以上をコレクションしています。

調べてみよう！

武蔵野の植物について調べてみよう。

江戸の市街に飲料水を送った上水道

## 玉川上水

羽村市で多摩川の水を取り入れ、新宿四谷大木戸に至る全長約43kmの上水道です。江戸幕府の命を受けた玉川庄右衛門と清右衛門の兄弟が、江戸の飲料水をまかなうため私財を投じて開削。1653年に完成しました。



小金井 (サクラ)

都市化が進む武蔵野でヤマザクラの並木がまともに残る珍しい桜の名所です。



国指定  
名勝

調べてみよう！

ヤマザクラがどんな特徴をもった植物かを調べてみよう。

ケヤキ並木を楽しめる

## 千川上水

江戸北部の飲料水をまかなうため、1696年につくられた上水道です。1971年に水流が途絶えましたが、1989年に清流が復活。上水沿いにはケヤキ並木などがあり、新緑や紅葉を楽しむことができます。



調べてみよう！

ケヤキがどんな特徴をもった植物かを調べてみよう。

森林浴に最適な公園

C-2

田無駅  
徒歩 20分

## 西原自然公園

西原町 4-5

西原自然公園通りにある公園です。武蔵野の自然を残した公園内には、ケヤキやクヌギなどの高木が立ち並び、森林浴ができる小道が通っています。



野鳥のさえずりが聞こえてくる小道。

映像が見られます



調べてみよう！

どのような野鳥がいるか鳴き声から調べてみよう。

保谷駅近くの屋敷林

B-5

保谷駅  
徒歩 3分

## 下保谷四丁目特別緑地保全地区

下保谷 4

武蔵野の自然が残る屋敷林で、シジュウカラなどの野鳥やアカボシゴマダラやオオカマキリなどの昆虫と出会うことができます。(金曜日の午前中のみ一部公開)



映像が見られます



調べてみよう！

西東京市にある屋敷林について調べてみよう。

カワセミに出会える水辺の散歩道

E-5

東伏見駅  
徒歩 8分

## 石神井川遊歩道

小平市花小金井から流れる一級河川の石神井川に沿って遊歩道があり、歩きながら公園など落ち着いたまちの風景を楽しむことができます。



映像が見られます



調べてみよう！

石神井川の上流と下流の風景を観察してみよう。

自然の中をサイクリング

## 多摩湖自転車歩行者道

武蔵野と狭山丘陵をほぼ一直線に結ぶ距離10.2kmの散策路およびサイクリングコースです。出発点の新町三丁目には、「水の神殿」をかたどったモニュメントが立っています。



映像が見られます



調べてみよう！

沿道にどんな花が咲いているか調べてみよう。

# 西東京市で文化・スポーツを体験・体感

西東京市には、文化やスポーツに出会うことのできる施設が数多くあります。

市内の歴史にふれることができる

C-2

田無駅  
徒歩 25分

西原町 4-5-6

※休館日あり

## 郷土資料室

市内の郷土資料を収集・保管・保存・展示する施設で、旧石器時代の石器や縄文時代の土器、室町時代の板碑や江戸時代の高札などのほか、少し前まで使用されていた農具や道具も展示されています。

映像が  
見られます



### 「民族学博物館」のジオラマ

旧保谷にあった日本初の野外展示をもつ「民族学博物館」（現在の国立民族学博物館（大阪）の前身）をジオラマで再現しています。

調べてみよう！

それぞれの郷土資料がどんな使われ方をしていたのか調べてみよう。



下野谷遺跡出土の縄文土器



世界一に認定されたプラネタリウムのある科学館

D-1

田無駅から  
はなバス

芝久保町 5-10-64

※休館日あり

## 多摩六都科学館

合い言葉は、『Do Science!』。小平市、東村山市、清瀬市、東久留米市、西東京市の5市で運営している、参加体験型の科学館です。



### 地球の部屋

岩石、化石などを通して、地域や地球と自分たちのつながりが見えてきます。

調べてみよう！

世界一の認定を受けたプラネタリウムのしくみを調べてみよう。



### しくみの部屋

私たちの生活を支える機械やエネルギーのシステムの仕組みを、体験を通して学べる展示室です。

映像が  
見られます



観やすく、聞きやすい多目的なホール

C-4

保谷駅  
徒歩 15分

中町 1-5-1

## 保谷こもれびホール

音楽のコンサートや演劇の上演にも使われるホールです。また、ミュージカルやコーラスのワークショップや踊りの教室なども開催されています。



ホールの外観



### 地域団体の活動

写真は、1992年に結成され、伝統芸能創作として生まれた「保谷和太鼓」の演奏の様子です。

映像が  
見られます



調べてみよう！

どんな催物が行われているか調べてみよう。

東大農場内にある農業の総合博物館 **D-3**

# 農場博物館

田無駅  
徒歩 8 分

緑町 1-1-1  
※休館日あり

開場した明治 11 (1878) 年以来、農場で使用された歴史的価値が高い農機具に加え、標本や図解なども含め、「農業」・「食」の原点をテーマに展示されています。



## 【常設展】Bolens トラクタコレクション

4 機種 5 台のトラクタと 16 種の作業機を展示しています。



## 農場博物館正面

旧乳牛舎が修復されて農場博物館となりました。

調べてみよう!

どんな農機具が使われていたのか調べてみよう。

映像が見られます



【開館日】火、金  
くわしくは WEB を確認してください。

調べてみよう!

気象変化を測定する実験局としての役目について調べてみよう。

西東京市のシンボルの存在 **D-1**

# スカイタワー西東京

田無駅からはなバス

芝久保町 5-8-2

平成元 (1989) 年に完成した高さ 195 m の多目的電波塔で、放送事業者や各種通信事業者が共同で利用しています。八角形の構造をしているので、全ての方にアンテナを取り付けることができます。※内部見学はできません。



写真提供 / 株式会社田無タワー

マスコットキャラクター「ぞらぼん®」



© 株式会社田無タワー

雨:青 晴れ:紫 曇り:緑



## お天気タワー

翌日の午前中の天気を色で伝えます。

映像が見られます



西東京市のスポーツ施設 **C-4**

# スポーツセンター

温水プールや体育室、トレーニング室やランニング走路を備えています。



保谷駅  
徒歩 15 分

中町 1-5-1  
※休館日あり

調べてみよう!

各スポーツ施設は、卓球やバドミントンなどの利用に開放され、水泳や体操、ダンス、ヨガなどの教室もあります。どんな教室があるか調べてみよう。

西東京市のスポーツ施設 **E-2**

南町スポーツ・文化交流センター

# きらっと

体育室、武道場、多目的ホールを備えています。



田無駅  
徒歩 3 分

南町 5-6-5  
※休館日あり

西東京市のスポーツ施設 **E-2**

# 総合体育館

2つの体育室、トレーニング室などを備えています。



田無駅  
徒歩 18 分

向台町 5-4-20  
※休館日あり

映像が見られます



3,500 人の観客を収容できる大型スケートリンク **D-5**

# ダイドードリンク アイスアリーナ

東伏見駅  
徒歩 1 分

東伏見 3-1-25

大型のアイススケートリンクで、アイスホッケーチームやフィギュアスケートクラブなどがホームリンクとして活動しています。また、スケート教室なども開催されています。



映像が見られます



調べてみよう!

冬のスポーツにどんなものがあるか調べてみよう。

旧田無市・旧保谷市の歴史資料が豊富 **E-2**

# 西東京市中央図書館

田無駅  
徒歩 3 分

南町 5-6-11

※休館日あり

地域・行政資料をはじめ、調査・研究のための資料も充実しています。



調べてみよう!

図書館を活用して、西東京市の歴史を調べてみよう。



市指定文化財

田無村御検地帳複製本を閲覧することができます。

# 西東京市の歴史・文化財を学ぶ

西東京市には、さまざまな寺院や神社があります。また、数多くの文化財が指定されています。西東京市だけでなく日本の歴史にふれ、学ぶことができます。

3つの寺が合併して創建された

D-3

田無駅  
徒歩 6分

## 田無山総持寺

田無町  
3-8-12

西光寺、密蔵院、観音寺という3つの寺が、1875年に合併して創建された寺院です。関東三十六不動霊場の第十番札所に数えられ、新東京百景にも選ばれています。



映像が見られます

市指定文化財



### ケヤキ

赤い提灯が下がる山門をくぐると、大きなケヤキの木がある境内へとたどり着きます。

調べてみよう！

他にどんな寺院が、関東三十六不動霊場となっているか調べてみよう。

智積院を総本山とする

C-4

ひばりヶ丘駅  
徒歩 19分

## 如意輪寺

泉町 2-15-7

京都東山七条の智積院を総本山とする寺院で、観音堂が保谷の観音様として親しまれています。



市指定文化財

### 馬駆け市大絵馬

村の祭り「馬駆け市」の様子を残す貴重な資料。1884年奉納。

調べてみよう！

馬駆け市がどんな行事だったか調べてみよう。

境内に弁才天堂六地藏がある

C-4

ひばりヶ丘駅  
徒歩 15分

## 東禅寺

住吉町  
1-2-12

四軒寺の中では唯一の禅宗（曹洞宗）の寺です。この地域に特徴的に見られる七体六地藏が市の文化財に指定されています。



市指定文化財

### 六地藏菩薩立像

江戸末期に建立。

調べてみよう！

他に、七体六地藏がどこにあるか調べてみよう。

薬師如来を祀る

C-4

ひばりヶ丘駅  
徒歩 22分

## 寶樹院

泉町 2-7-25

真言宗智山派寺院で慈光山とも呼ばれ、1711年に源空法印によって旧字上宿に開山したと伝えられています。1931年、現在の場所である泉町に移転しました。特に眼病に良いといわれており、関連する絵馬が奉納されています。



### 寶樹院の本堂

調べてみよう！

保谷四軒寺の4つのお寺を調べてみよう。

市指定の文化財が2つある

C-4

ひばりヶ丘駅  
徒歩 18分

## 寶晃院

住吉町 1-6-5

真言宗智山派の寺院です。寺の傾利迦羅不動明王像と水子地藏菩薩立像が市の文化財に指定されています。



市指定文化財

### 水子地藏菩薩立像

調べてみよう！

不動明王について調べてみよう。

ほんでん さいいでん  
本殿と拝殿が都の文化財に指定されている

D-3

田無駅  
徒歩 6 分

## 田無神社

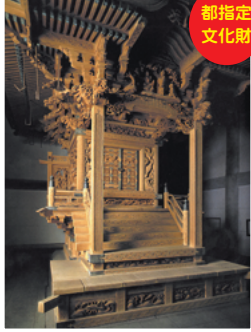
田無町 3-7-4

映像が  
見られます



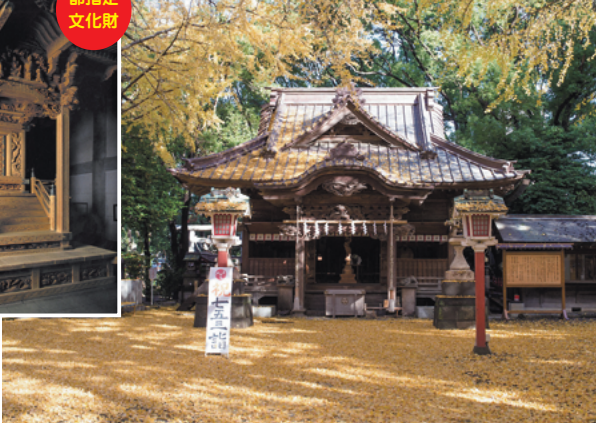
国登録  
文化財

谷戸の宮山にご鎮座されていた尉殿大権現が、青梅街道の開通に伴い、現在地にご遷座されました。江戸の名工嶋村俊表が彫り上げた本殿、地元の大工の高い力量で作られた拝殿は、都の文化財にも指定されています。



都指定  
文化財

本殿



拝殿

さんしゅうてん  
参集殿

国の有形文化財に登録されている 1935 年に建てられた近代和風建築です。三間続きの座敷があり、集会や結婚式、習い事の場所として、人々が集まります。

市指定  
文化財



ししがしら  
獅子頭

1850 年製作の獅子舞の道具。金箔仕上げ。作柄の豊凶を占う神楽で使われ、後に雨乞いの道具として、村人に利用されました。

調べてみよう！

本殿にある嶋村俊表の彫刻について調べてみよう。

上保谷村の鎮守として創建された

C-4

ひばりヶ丘駅  
徒歩 14 分

## 尉殿神社

住吉町  
1-21-1

本殿脇にのこる石燈籠には、「上保谷村惣氏子」の文字が彫られており、古くから上保谷村の鎮守であったことがわかります。

市指定  
文化財



石燈籠

本殿の脇に残る燈籠。



調べてみよう！

尉殿神社の歴史を調べてみよう。

菅原道真ゆかりの神社

A-5

保谷駅  
徒歩 15 分

## 天神社

北町 6-7-19

三十番神信仰が禁教になったのち、その中の一神である菅原道真をご神体としてお祀りしています。



調べてみよう！

壁の白いしっくい画（こて絵）に注目してみよう。



市指定  
文化財

天神社拝殿

上保谷新田に創建

F-3

田無駅  
徒歩 20 分

## 阿波洲神社

新町 2-7-24

1724 年から開発された武蔵野新田の一つである上保谷新田に、1752 年に創建されたとされる神社です。市指定文化財の 21 枚の奉納絵馬群があり、当時の習俗を知ることができます。



調べてみよう！

本殿にかかる鈴と五色の布の意味を調べてみよう。

高さ 22m のクロマツが有名

D-5

東伏見駅  
徒歩 3 分

## 氷川神社

東伏見  
2-6-13

古くは榛名大権現を信仰していた地域で、本殿に向かって左の祠の前に当時作られた石塔が残っています。高さ 22m のクロマツは、西東京市の木の 50 選に選ばれています。



調べてみよう！

榛名山や富士山など、山への信仰を調べてみよう。

新東京百選に選ばれた神社

E-4

# 東伏見稲荷神社

東伏見駅 徒歩 11分

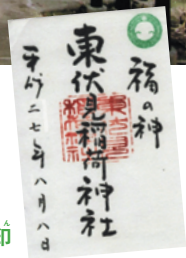
東伏見 1-5-38



鳥居

千本鳥居で有名な京都の伏見稲荷大社と同じように、たくさんの鳥居が林の中に立ち並んでいます。

御朱印



調べてみよう!

たくさん並んだ鳥居の意味を調べてみよう。

映像が見られます



1929年に京都の伏見稲荷大社からご分祀された神社です。新東京百選に選ばれた本殿や境内は、初詣や節分のときに、多くの参拝者でにぎわいます。



東伏見稲荷神社神門

大鳥居をくぐり、右段を上がると見えてきます。

お狐さん

稲荷大神のおつかい。口にくわえているのは、宝珠と穀物倉の鍵とされています。



拝殿

衣食住の大祖神である宇迦御魂大神、海陸の道路を守る佐田彦大神、歌舞音曲方面に信仰の篤い大宮能売大神が祀られています。

南関東最大級の縄文集落の遺跡

E-5

# 下野谷遺跡

東伏見駅 徒歩 10分

東伏見 6-4

縄文時代中期(約5000~4000年前)には、地面を掘りくぼめて作った竪穴住居が広場を囲んで輪の形に並ぶムラ(環状集落)が複数あったと考えられています。

国指定史跡

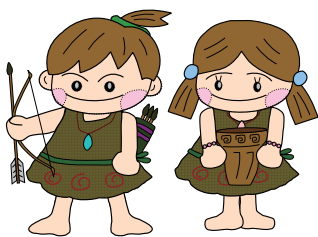


下野谷遺跡公園にある竪穴住居の復元模型

平成27年3月10日、南関東最大級の縄文集落遺跡として、国史跡に指定されました。西東京市が単独で所有する文化財として、初の国の指定文化財となりました。

旧石器時代の石器製作の跡や、縄文時代の大集落跡など、古くからの人々の痕跡が残る大遺跡です。面積は約134,000m<sup>2</sup>と考えられています。

映像が見られます



したのやムラのしーたとのーや

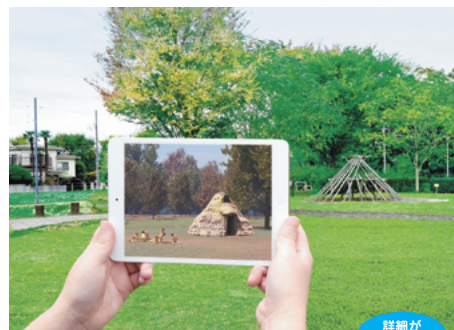
©T&K / 西東京市

調べてみよう!

遺跡からほかにどんなものが見つかっているか調べてみよう。



下野谷遺跡から出土した縄文土器



VR 下野谷縄文ミュージアム

スマートフォン用アプリ「VR 下野谷縄文ミュージアム」配信中! 縄文時代のしたのやムラへタイムスリップしよう。

詳細が見られます





南入終縁に造立されていた石塔などが安置

B-5

保谷駅  
徒歩 9 分

## 福泉寺

下保谷 3-11-17



日蓮宗の寺で、1576年、日眼上人による創建とも伝えられています。もとは、三十番神の神事にあたる寺でした。

調べてみよう！

木彫彩色三十番神神像について調べてみよう。

近世の信仰の伝統がうかがいしれる

B-5

保谷駅  
徒歩 9 分  
下保谷  
3-11-17  
(福泉寺)

## 木彫彩色三十番神神像

福泉寺に保存されている神像です。近世末期までの村鎮守信仰を知る上で、貴重な文化財となっています。

神仏分離に基づく施策で、三十番神信仰が祭教となったため、密かに福泉寺へ移され、保存されました。



市指定  
文化財

調べてみよう！

神仏分離について調べてみよう。

西東京市に伝わる2つのお囃子

## 保谷囃子・田無ばやし

保谷地域に伝わる保谷囃子と、田無地域に伝わる田無ばやしがあります。

映像が  
見られます



保谷囃子



田無ばやし

市指定  
文化財

調べてみよう！

2つのお囃子のちがいを調べてみよう。

地蔵菩薩と道しるべが刻まれている

C-2

田無駅  
徒歩 16 分

## 石幢六角地蔵尊

西原町 2-5-43

1779年に建立されました。六角柱の各面に地蔵菩薩が、脚部にそれぞれの道の方向を示す道しるべが刻まれています。



市指定  
文化財

調べてみよう！

六角地蔵や庚申塔の役割について調べてみよう。

田無村の繁栄を伝える

D-3

田無駅  
徒歩 10 分

## 柳沢庚申塔

田無町 2-22

市指定  
文化財



1723年、青梅街道と飯能街道（現：所沢街道）の分かれ道の近くに住民が立てた石塔です。大型で、荘厳な容姿からは、当時の田無村が繁栄していたことがうかがえます。

調べてみよう！

台の部分に刻まれている動物を調べてみよう。

新田の人々がたてた石塔

F-3

西武柳沢駅  
徒歩 22 分

## 文字庚申塔

新町 1-2



市指定  
文化財

五日市街道から上保谷新田に入る道の入り口に立っています。ほかの庚申塔では見られない「五穀成就」の文字が彫られています。

調べてみよう！

「五穀成就」の意味を調べてみよう。

丸彫りの青面金剛全身像

C-4

西武柳沢駅  
徒歩 15 分

## 青面金剛庚申像

泉町 2-3-2

市指定  
文化財



うすくまる邪鬼をふんでいる青面金剛の像。1714年に、上保谷村の中心に建てられました。地元では、「榎の木の庚申様」とも呼ばれ親しまれています。戦時中に空襲をうけ、腕が欠損した戦争遺産でもあります。

調べてみよう！

ほかどんな戦争遺産があるか調べてみよう。

地蔵信仰と庚申信仰の重なりを示す

B-4

ひばりヶ丘駅  
徒歩 9 分

## 又六石仏群

住吉町 3-18



市指定  
文化財

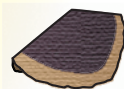
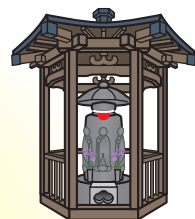
又六の人々が造立した文化財。地蔵信仰と庚申信仰が重なっていたことを示す資料として貴重です。

調べてみよう！

地蔵信仰や庚申信仰について調べてみよう。

# 文化財マップ

西東京市には、市の指定の文化財が50もあり、それぞれの時代の息吹を感じることができます。また、国指定の史跡や名勝、東京都指定の文化財もあります。



- 国指定史跡
- 国指定名勝
- 西東京市指定文化財
- 東京都指定文化財

1 下野谷遺跡

2 玉川上水

3 小金井 [サクラ]

4 田無神社本殿・拝殿 (田無神社)

5 第1号 石幢六角地藏尊

6 第2号 田無ばやし (田無神社・伝承地)

7 第3号 延慶の板碑 (郷土資料室)

8 第4号 榊倉

9 第5号 下田家文書 [公用分例略記]

10 第6号 北芝久保庚申塔

11 第7号 養老田碑

12 第8号 養老畑碑 (田無小学校)

13 第9号 下田半兵衛富宅の木像 [附厨子] (総持寺)

14 第10号 獅子頭 [雄獅子・雌獅子] (田無神社)

15 第11号 高札 [火付ヶ御文言高札] (郷土資料室)

16 第12号 人馬賃銭御定メ掛札 (郷土資料室)

17 第13号 蕪山笠 [名主用] (郷土資料室)

18 第14号 十王堂一字建立の碑 (向台墓地)

19 第15号 玉井寛海法士の墓 (向台墓地)

20 第16号 撃剣家並木先生の墓 (芝久保墓地)

21 第17号 南芝久保庚申塔

22 第18号 地租改正絵図 (中央図書館)

23 第19号 文化九年検地図

24 第20号 文字庚申塔

25 第21号 招魂塔 (しらし窪墓地)

26 第22号 六角地藏石幢

27 第23号 青面金剛庚申像

28 第24号 又六石仏群

2 46 は民俗芸能のため、マップには記載していません。

25 第25号 田無村御検地帳 (中央図書館)

26 第26号 真誠学舎関係文書 (郷土資料室)

27 第27号 尉殿大権現 神号額 (総持寺)

28 第28号 柳沢庚申塔

29 第29号 旧下田名主役宅

30 第30号 木彫彩色三十番神神像 [附厨子] (福泉寺)

31 第31号 木彫彩色俱利迦羅不動明王像 [附厨子] (寶晃院)

32 第32号 石製尾張藩鷹場標杭

33 第33号 総持寺のケヤキ (総持寺)

34 第34号 田無神社のイチョウ (田無神社)

35 第35号 水子地藏菩薩立像 (寶晃院)

36 第36号 西浦地藏尊

37 第37号 六地藏菩薩立像 (東禅寺)

38 第38号 榛木大権現石造物群 (氷川神社)

39 第39号 石燈籠一对 (尉殿神社)

40 第40号 奉納絵馬群 (阿波洲神社)

41 第41号 一文銭向い目絵馬二枚 (寶樹院)

42 第42号 菅原道真石像 (天神社)

43 第43号 観音寺の宝篋印塔 [六十六部廻国塔] (観音寺)

44 第44号 馬駆け市大絵馬 (如意輪寺)

45 第45号 氏子中奉納題目塔二基 (天神社)

46 第46号 保谷囃子

47 第47号 岩船地藏尊

48 第48号 蓮見家文書

49 第49号 幕末の洋式小銃

50 第50号 大神社拝殿 (天神社)

※文化財の中には通常公開していないものもあります。文化財に関するお問い合わせは、社会教育課 (042-438-4079) までお願いします。

# 歩いてみよう！

## 5つの散策ルート

「歴史」・「学び」・「みどり」・「見どころ」・「おいしさ」を感じることができる、5つの散策ルートをご紹介します！ コースの途中から楽しむのも、もちろんOKです。西東京市の「まち歩き」をお楽しみください！

約1時間30分

リフレッシュルート  
～自然～

保谷駅スタート  
約 4.0km



約1時間30分

ルックフォールルート  
～探す～

ひばりヶ丘駅スタート  
約 4.5km



約2時間

スタディルート  
～学ぶ～

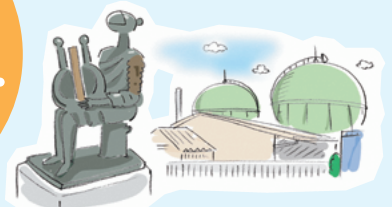
田無駅スタート  
約 6.0km



約2時間

イートルート  
～食べる～

西武柳沢駅スタート  
約 6.5km



約3時間30分

レガシールート  
～歴史～

東伏見駅スタート  
約 10.5km



# レガシールート

～歴史～  
東伏見駅スタート

約 10.5km  
約 3 時間 30 分

映像が  
見られます



縄文集落の遺跡や市の指定文化財など、市に残る遺産をめぐりながら、歴史を学ぶことができるコースです。

東伏見駅(南口)



東伏見稲荷神社



下野谷遺跡公園



多摩湖自転車歩行者道



おおぞら公園



田無市民公園



南芝久保庚申塔



西東京市民会館



石幢六角地蔵尊



東大農場・演習林



※公開日  
東大農場：火～金  
演習林：月～金

田無神社



田無山総持寺



田無駅(北口)



1

東伏見駅の南口のすぐ横から、東伏見稲荷神社へ続く道が始まっています。鳥居をくぐって進みましょう。

2

鳥居をくぐってすぐのところに、おだんご屋さんがあります。お土産に買ってよし。この先の公園で食べてよし。



3

途中、なつかしい雰囲気のお菓子屋さんもあります。



4

東伏見稲荷神社から下野谷遺跡公園までの遊歩道をのんびり歩きましょう。木々の香りや石神井川の流れを楽しめます。

5

下野谷遺跡公園にある竪穴住居の復元模型に入って縄文時代にタイムスリップしましょう。



6

たこの形をした遊具が、子どもに人気です。



7

田無駅の近くでは、みんながよく知っているあのアニメキャラクターたちにも出会えます。

# スタディルート ~学ぶ~ 田無駅スタート

約 6.0km

約 2 時間

映像が  
見られます



多摩六都科学館を中心に、武蔵野の自然を体感できる自然と科学を楽しむコースです。

田無駅(北口)



ふれあいのこみち

①



① ふれあいのこみち(田無用水跡)の入り口。ここから閑静な路地を進んでいきましょう。



②

橋場

②

橋場の交差点付近では、溶岩窯で有名なパン屋さんがいます。パンを焼くおいしそうな香りに誘われます。

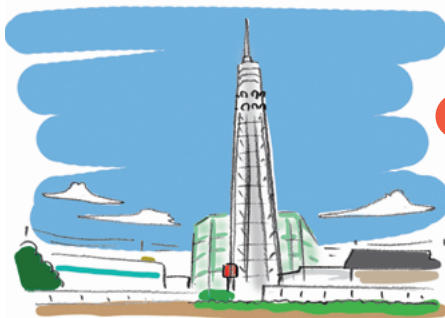


③

多摩六都科学館

③

歩いていると、西東京市のシンボル「スカイタワー西東京」が見えてきます。



郷土資料室

④

④

郷土資料室では下野谷遺跡で出土した土器を見ることができます。



西原自然公園

⑤

⑤

西原自然公園の中には、林の中を散歩できる長い道が続いています。野鳥の鳴き声に耳をすましてみてはいかがでしょうか。



⑥

ひばりが丘団地

⑥

ひばりが丘団地には、「スターハウス 53号棟」という星形住宅が残っています。団地愛好家にはたまらない建物です。



中原小学校

⑦

⑦

中原小学校の近くには、西東京市にお店をかまえる羊羹の老舗があります。



ひばりヶ丘駅(南口)

# リフレッシュルート ~自然~ 保谷駅スタート

約4.0km  
約1時間30分

映像が  
見られます



西東京市の大きな2カ所の緑地保全地域や下保谷森林公園などを含む、雑木林や自然を楽しみながら保谷北部地域をめぐるコースです。

保谷駅(北口)



あراやしき公園



下保谷四丁目特別緑地保全地区

※金曜日の午前中のみ  
一部公開しています。



福泉寺

①



下保谷森林公園



花摘みの丘

②



保谷北町緑地保全地域

③



天神社

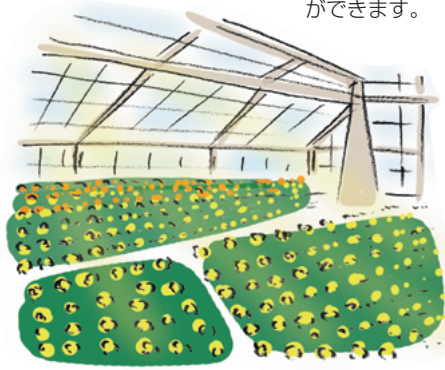
④



ひばりヶ丘駅(北口)

⑤

- 1 福泉寺は、下保谷村の鎮守の三十番神を管理する寺でした。市の文化財でもある木彫彩色三十番神神像は、現在この寺で拝観することができます。



- 2 花摘みの丘では、四季の草花がむかえてくれます。



- 3 コナラやクヌギの雑木林など、武蔵野の自然の中を進みましょう。

- 4 天神社には、大きなイチヨウの木があります。その大きさに時の流れを感じるすることができます。



- 5 天神社の近くでは、西東京市名物のどらやきを買うことができます。

# ルックフォールート

～探す～  
ひばりヶ丘駅スタート

約 4.5km  
約 1 時間 30 分

映像が  
見られます



いこいの森に住む妖精、西東京市のマスコットキャラクター「いこいな」や地元の名所を探しながら楽しめるコースです。

ひばりヶ丘駅(南口)



谷戸イチョウ公園



谷戸せせらぎ公園

①



②

西東京いこいの森公園



田無第二中学校



③

寶晃院



東禅寺



尉殿神社



如意輪寺



寶樹院



④ ⑤

保谷駅(南口)



1

谷戸せせらぎ公園には、大きな池があります。その横に「龍神の井戸」があり、懐かしいポンプがあります。



2

道の途中、地元で有名なお寿司のテイクアウトのお店があります。公園の自然の中で味わうお寿司も格別です。



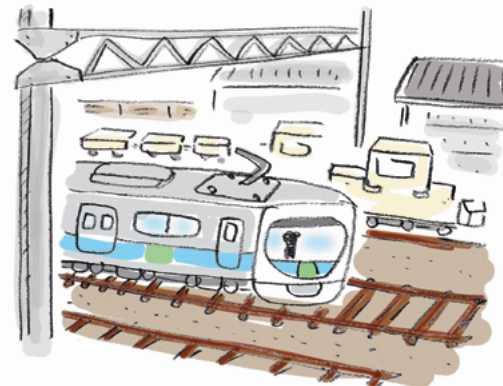
3

「本物です」と書かれた地元の名物ポストがおでむかえ。



4

かりん糖一筋の老舗があります。たくさんの種類のかりん糖があります。



5

保谷駅の近くには以前、鉄道の車庫がありました。今は、留置線となっていますが、その面影を見ることができます。

# イトルート

～食べる～  
西武柳沢駅スタート

約6.5km

約2時間

映像が  
見られます



東伏見稲荷神社のアカマツ、田無神社のイチョウ、総持寺のケヤキなど、神社仏閣と木々からパワーをもらいながら、おいしい名物を食べ歩くコースです。

西武柳沢駅(南口)



東伏見稲荷神社



都立東伏見公園



六角地蔵石幢



柳沢庚申塔

5



田無神社



文化橋



武蔵野大学



文字庚申塔



招魂塔



阿波洲神社



向台橋



田無駅(南口)

1

西武柳沢駅の近くには、西東京市で有名なラーメン屋さんがあります。



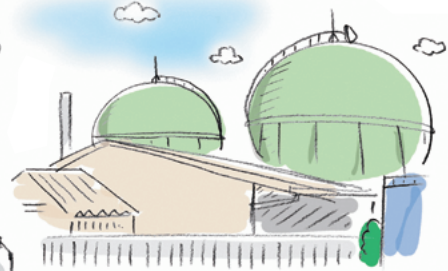
2

道路沿いには、いろいろな形をした銅像が飾られています。鑑賞しながら進みましょう。



3

通りを歩いていると巨大なガスタンクに圧倒されます。



4

親子のヤギの形がかわいいサブレのお店や、いこいなクッキーのお店に寄り道。



5

柳沢庚申塔の台座には、お猿の彫刻があります。



6

路地の中に西東京市のウメを使った梅酒を販売する酒屋さんがあります。お土産にいかが。

7

散歩でおながすいたら、田無駅の近くには、やきとり屋さんや串揚げ屋さんなど、おいしいお店がたくさんあるので寄ってみるのもいいでしょう。

