



主な内容

【3面】障害者福祉サービスの新設 【4・5面】はなバス第4北ルート運行再開、職員募集 【8面】ボランティア^なと募集

平成30年度予算が成立しました

財政課

☎042-460-9802

一般会計 698億923万円 (前年度比 4億1,977万円・0.6%減)

特別会計 434億5,174万円 (前年度比 30億1,753万円・6.5%減)

合計 1,132億6,097万円 (前年度比 34億3,730万円・2.9%減)

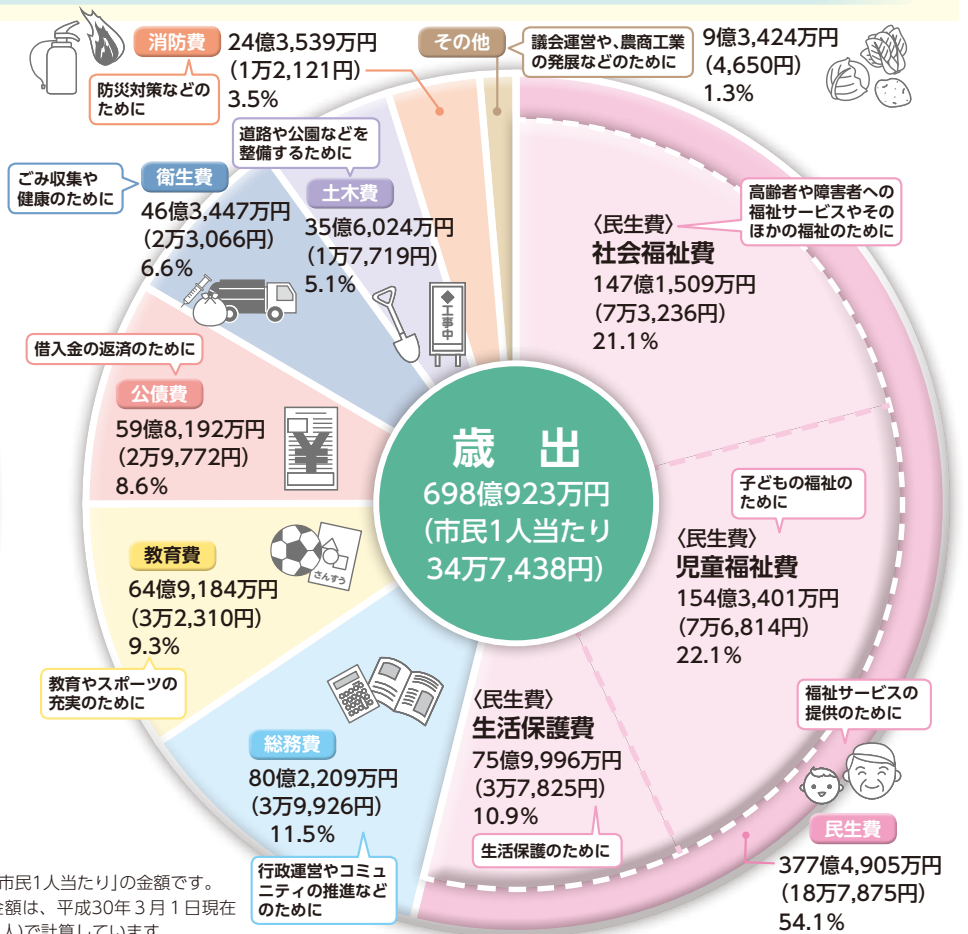
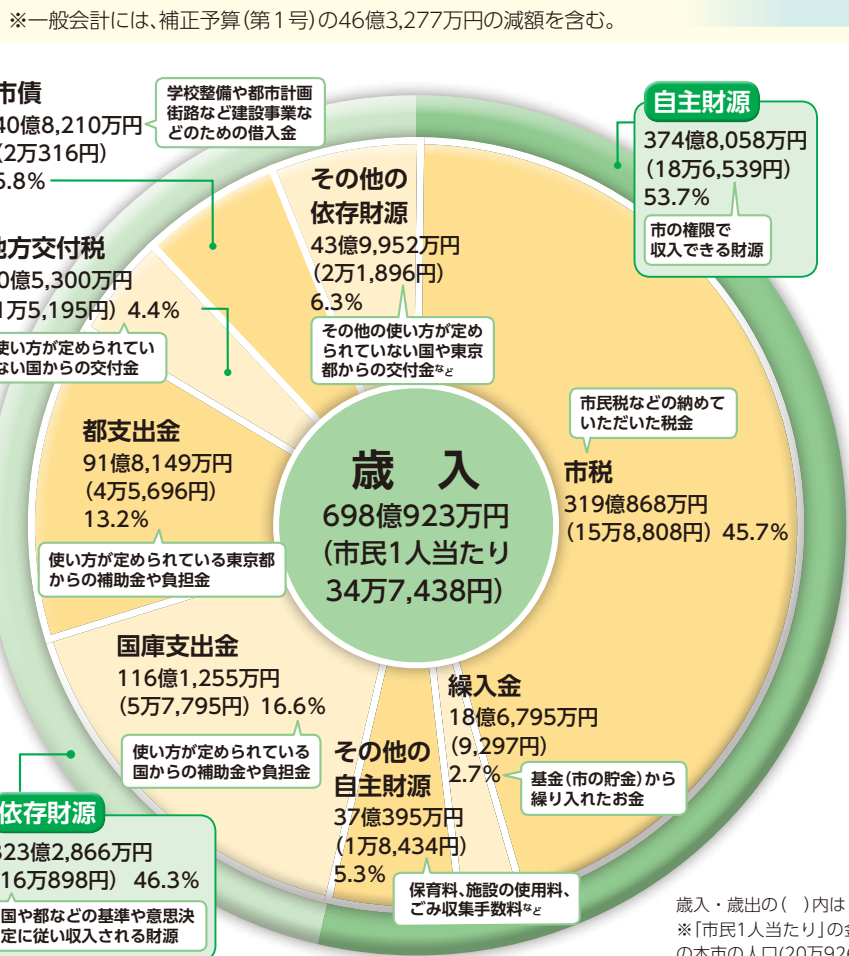
平成30年度は、本市の極めて厳しい財政状況を踏まえ、一般財源負担を軽減して基金に過度に依存しない予算編成を達成し、財政調整基金残高を早期に回復することを前提としたうえで、「健康」応援都市の実現に向けた各種事業の実施や、本市の重要課題に積極的に取り組む予算となっています。

下記一覧の主要な事業をはじめ、子育て・教育環境の充実、市民の健康づくりの支援、災害に強く快適なまちづくり、地域資源の活用・地域産業の活性化などの事業に取り組んでいきます。

※各予算額は原則として表示単位未満を四捨五入しているため、合計と一致しない場合があります。

より詳しい内容は、情報公開コーナー(両庁舎1階)・市HPにある

『平成30年度予算の概要』でご覧になれます。



歳入・歳出の()内は「市民1人当たり」の金額です。 ※「市民1人当たり」の金額は、平成30年3月1日現在の本市の人口(20万926人)で計算しています。

都市計画税の使い道は次のとおりです。

平成30年度予算：24億5,467万円 使い道：都市計画事業およびこれまでに都市計画事業を実施するときに借り入れた地方債の償還^{ほど}

平成26年度からご負担いただく税が増えています。その内容と増えた分の使い道は次のとおりです。

【地方消費税交付金】 増えた分：消費税5%→8%になったことによる地方への交付金 ⇒平成30年度歳入予算のうち16億4,500万円 使い道：待機児童対策や介護保険などの社会保障

【個人市民税均等割】 増えた分：納税者1人当たり年額500円(平成26～35年度) ⇒平成30年度歳入予算のうち5,014万円 使い道：消火栓の新設・移設・補修整備、災害時緊急物資の充実・防災備蓄倉庫の整備などの防災・災害対策

特別会計

Table with 3 columns: 区分, 平成30年度予算額, 増減率. Rows include 国民健康保険特別会計, 下水道事業特別会計, etc.

平成30年度の目玉事業はコレだ!

Summary of key projects for the fiscal year 30, categorized by budget item: 総務費, 民生費, 衛生費, 農林費・商工費, 土木費, 消防費, 教育費.



2面の「総合計画事業」の紹介で、さらに市の取組が分かります!

平成30年度 総合計画事業の主な取組

1 みんなでつくるまちづくり

事業名	事業費	事業概要
地域コミュニティ推進事業の充実	539万円	地域協力ネットワーク(南部および西部)による取組を支援するとともに、中部地域におけるネットワークの設立に向けた準備を進めます。
庁舎統合に向けた取組	4億2,427万円	暫定的な対応方策の実現に向けて、仮庁舎を整備するため、田無庁舎の市民広場解体工事などを行います。また、庁舎統合に向けては、平成45年度を目途に市中心エリアにおける統合を目指し、全市的な議論につなげる取組を検討・実施します。

2 創造性の育つまちづくり

事業名	事業費	事業概要
病児・病後児保育室の運営	7,885万円	病中または回復期のお子さんを一時的に預かる病児・病後児保育室について、保育需要に対応するため、新たに南部地域に病児保育施設1施設の整備を行います。
待機児童対策の推進	4億4,966万円	待機児童解消に向けて、新たに認可保育所1園を開設するとともに、認可保育所2園・小規模保育事業所1施設の開設準備を行います。
学童クラブ施設の適正配置の検討	431万円	田無小学校内に田無第三学童クラブを開設するとともに、(仮称)第10中学校内への(仮称)中原学童クラブ開設に向けた準備を行います。
小学校校舎等建替事業の実施	1億4,561万円	中原小学校の建て替えに向けた校舎などの実施設計および解体工事を行います。
中学校校舎等建替事業の実施	39億4,576万円	(仮称)第10中学校の建設工事などを実施するとともに、田無第三中学校の校舎などの老朽化を総合的に評価するための耐力度調査を実施します。
小・中学校校舎等大規模改造事業の実施	9億9,291万円	上向台小学校校舎などの大規模改修工事および田無小学校校舎などの実施設計を行うほか、小学校15校の特別教室空調設置工事、保谷第二小学校の校庭整備工事などを実施します。
文化財の保存・活用事業の充実	8,269万円	下野谷遺跡整備基本計画を策定するとともに、国史跡指定地の追加指定や用地取得を進めます。

3 笑顔で暮らすまちづくり

事業名	事業費	事業概要
保健・福祉・医療連携体制の充実	1,370万円	後方支援病床確保事業および医療・介護の連携を支援するための相談窓口(在宅療養連携支援センター「にしわ」)の取組を進めるとともに、東京大学高齢社会総合研究機構と連携協力したフレイル予防事業を推進します。
生活困窮者自立支援制度の取組	4,102万円	生活困窮者を対象とした、ひきこもり・ニート対策事業および住宅確保給付金事業などによる支援を行います。また、新たに就労準備支援事業を実施します。
健康づくりの推進	137万円	市内の企業や団体と連携した健康応援団の取組や、健康チャレンジへの取組などを進めます。また、新たな取組として、市内全ての家庭に(仮称)「健康」応援ニュースの配布を行います。

総合計画に掲げられた「6つのまちづくりの方向」に沿って主な取組を紹介します

▶企画政策課 ☎042-460-9800

4 環境にやさしいまちづくり

事業名	事業費	事業概要
下保谷四丁目特別緑地保全事業の実施	496万円	平成29年度に用地取得を完了した下保谷四丁目特別緑地保全地区の保全事業に取り組みとともに、保全・活用に向けた検討を行います。
計画的な公園施設配置・機能の整備に向けた取組	2,586万円	泉小学校跡地の公園整備に向けた基本・実施設計を行います。
環境保全の推進	575万円	平成26年3月に策定した第2次環境基本計画などについて見直しを行います。

5 安全で快適に暮らすまちづくり

事業名	事業費	事業概要
ひばりヶ丘駅周辺まちづくりの推進	4億273万円	駅北口の都市計画道路3・4・21号線整備工事を実施するとともに、エレベーター・エスカレーターの整備によるバリアフリー化を進めます。
西東京都市計画道路3・4・24号線(田無駅南口広場)の整備	1,050万円	田無駅南口広場の整備に向けて、土地鑑定や物件等調査を行います。
向台町三丁目・新町三丁目地区地区計画関連周辺道路の整備	3億4,986万円	向台町三丁目・新町三丁目地区地区計画周辺道路について、用地取得や電線共同溝整備、道路築造工事などを行います。
鉄道の連続立体交差化に向けた取組	971万円	平成29年度に策定した東伏見駅周辺地区まちづくり構想を踏まえ、駅周辺のまちづくりについて検討を進めます。
雨水 ^{いっすい} 対策事業の推進	1億960万円	芝久保町四丁目地内の雨水対策工事を実施するとともに、翌年度以降の対策に向けて、住吉町一丁目地内などの雨水対策のための実施設計を行います。
民間建築物の耐震化の促進	1億8,574万円	特定緊急輸送道路沿道建築物の耐震化や、木造一戸建て住宅・分譲マンションに対する耐震改修などへの助成に取り組みます。

6 活力と魅力あるまちづくり

事業名	事業費	事業概要
効果的な支援による農業経営意欲の促進	6,620万円	都市農業の持続的な発展を可能とするため、認定農業者の方を対象に、都市農業活性化支援事業費補助金による支援を行います。
起業・創業支援の充実	1,187万円	創業支援事業計画に基づく創業スクールなどを実施するとともに、チャレンジショップ事業や特定創業資金融資あっせん制度などの活用による支援を行います。

□第4次行政改革大綱に基づく取組による財政効果(平成30年度予算反映分)

アクションプランの実施体系	平成30年度効果	主な取組項目
I 経営の発想に基づいた将来への備え	5億8,404万8千円	
評価・検証に基づく効果的・効率的な行財政運営と予算編成手法の充実	5億5,163万円	事務事業評価の効果的運用、予算編成業務改革(経常経費の抑制)
公共施設などの量的・質的適正化および維持管理コストの適正化	0	
受益者負担の適正化	64万円	市民農園の負担金の見直し・新たな付加価値の創造
特別会計の健全化	3,177万8千円	国民健康保険特別会計・下水道事業特別会計の健全化(一般会計からの法定外繰入の抑制)
II 選択と集中による適正な行政資源の配分	2億4,428万円	
行政運営内部の固定的な経費の削減	6,343万7千円	投開票事務の見直し・効率化 ごみ収集業務における効率的な収集ルートなどの検討
補助金・負担金などの適正化と財政支援団体の見直し	1億1,506万9千円	財政支援団体の見直し(商工会) 一部事務組合などの負担金の見直し(昭和病院企業団・柳泉園組合)
行政評価などによる重点施策、事業の見極めと資源の重点配分	6,577万4千円	施策評価の効果的運用、定員管理の適正化
III 効果的なサービス提供の仕組みづくり	2,242万5千円	
地域の多様な活動主体との連携と協働によるサービスの提供	0	
民間活力の活用促進	2,242万5千円	高齢者福祉施設の運営体制の見直し、指定管理者制度の効果的活用(スポーツ施設)
市の役割の高度化に対応した組織力の強化	0	
成果を重視した組織運営体制の整備と人材育成の充実	0	
IV 安定的な自主財源の確保	9億8,788万4千円	
徴収体制の強化、徴収率の向上につながる取組の推進	0	
市有財産の有効活用による歳入の確保	9億8,761万5千円	未利用市有地などの処分・有効活用
新たな歳入項目の創出	26万9千円	公共施設財産貸付料収入の検討、寄附金制度などの検討
その他	9,923万3千円	
	9,923万3千円	各種事務機器類の再リース
合計	19億3,787万円	

パブリック
コメント
【検討結果】

寄せられた意見の概要や
市の検討結果をお知らせします

下記の一覧表は、市民の皆さんからお寄せいただいた意見を要約し、市の考え方をまとめたものです。全文は、情報公開コーナー(両庁舎1階)・市HPでご覧になれます。

事案名 第2期国民健康保険保健事業実施計画(データヘルス計画)(素案) ▶保険年金課 ☎042-460-9821	
【公表日】4月15日 【募集期間】2月15日～3月14日 【意見件数】3件(1人)	
お寄せいただいた主な意見	検討結果
中間評価は、32年度と記載されているが、32年度確定数値に基づく分析・評価内容は、33年度実施計画の見直しに反映されず、34年度実施計画に反映すると推測される。 第3期計画がスタートして5年後の見直し反映で、効果的かつ効率的な事業計画ができるか甚だ疑問を持たざるを得ない。同様に次期計画を策定する際にも問題が生じると思われる。 その改善策として、直近上期(9月末)での仮評価を行い、翌年度事業計画の見直しの中に入れた検討をする即効性のある態勢づくりが必要。(1件)	37ページ第5章 その他(1. データヘルス計画の中間評価・見直し)は、平成32年度中に行うことから「平成32年度末」を「平成32年度中」に修正します。 なお、評価結果については、必要に応じて平成33年度の事業に反映します。(1件)
事案名 第3期国民健康保険特定健康診査等実施計画(素案) ▶保険年金課 ☎042-460-9821	
【公表日】4月15日 【募集期間】2月15日～3月14日 【意見件数】10件(2人)	
お寄せいただいた主な意見	検討結果
翌年度の事業検討時には、当該年度の評価結果が出ていないことから、施策内容の見直しなどを行うことができず、反映できるのは翌々年度となる。計画が効果的かつ効率的に実行される日程となっていない。 次期計画を策定する際も同様な事態が発生する。その改善策として、直近上期で仮評価を行い、翌年度事業に反映させる即効性のある態勢づくりが必要。(1件)	特定健康診査の受診率および特定保健指導の実施率については、毎年国が11月に公表する「法定報告値」を用いて、他市区町村との受診率などの比較を実施するためこの時期になります。
当該計画について、保険事業実施計画との連携で「分析・評価」の報告先を明記する必要がある。(1件)	データヘルス計画において、特定健康診査事業・特定保健指導事業についても評価を実施し、国民健康保険運営協議会に報告します。
早期発見・早期治療は大切である。市民は「受ける治療」から市民自ら「する治療」、健康保持、地域でのコミュニケーション、お互いの支え合いのできるまちにしてほしい。(1件)	病気の早期発見・早期治療のためにも、特定健康診査の受診率向上を引き続き目指します。(1件)

中小企業事業資金融資あっせん制度

中小企業事業資金融資あっせん

内 中小企業者および農業経営者への事業資金の融資あっせん

□要件 同一事業を市内で1年以上継続して営業している個人または法人

創業資金融資あっせん制度

①創業資金融資あっせん

内 市内で新たに創業することで中小企業者に該当する方や、創業から1年未満の市内中小企業者への創業資金の融資あっせん

②特定創業

内 創業支援計画に位置付ける本市の「特定創業支援事業」により支援を受け、証明書を取得した方への従来の創業資金よりも利率などが優遇された融資あっせん

□要件 事前に西東京創業支援・経営革新相談センターにおいて経営診断を受けて創業計画書を作成済み

- 新たに創業する場合
- 個人(①のみ市内在住者)は事業所を、法人は本店または支店などを市内に設立する
- 事業開始に必要な資格や許認可などを債務保証が得られる前に取得
- 創業から1年未満の場合 個人(①のみ市内在住者)は事業所が、法人は本店または支店などが市内にある

□申込書類 市HP・産業振興課(保谷庁舎3階)・取扱金融機関で配布 ※詳細は、申込書類をご覧ください。

申 平成31年3月29日までに、提出書類を産業振興課へ持参 ▶産業振興課 ☎042-438-4041

資金区分	運転資金	設備資金/運転・設備併用
融資限度額	700万円	1,000万円
償還方法	元金均等月賦償還	
償還期間	5年以内(据置6カ月以内)	7年以内(据置6カ月以内)
	※特定創業は据置12カ月以内	
融資利率	年1.975%	
利子補給率	年0.995%	※特定創業は年1.395%
借受者負担率	年0.980%	※特定創業は年0.580%

4月から新しい障害者福祉サービスが
加わりました

障害者の望む地域生活の支援や、障害児支援のニーズの多様化へのきめ細かい対応をするため、平成30年4月から障害者総合支援法と児童福祉法の一部が改正されました。それに伴い、新たなサービスの創設や補装具費の貸与制度が追加され、サービスの質の確保や向上が今まで以上に図られるようになります。

新設されるサービス

□就労定着支援

内 企業・自宅などへの訪問や障害者の来所による、生活リズム・家計・体調管理などの問題解決のための連絡調整や指導・助言

対 就労移行支援などの利用を経て一般就労へ移行した障害者で、就労に伴う環境変化により生活面の課題が生じている方

□自立生活援助

内 定期的に利用者宅を訪問し、食事・洗濯・掃除などの課題、公共料金や家賃の滞納、体調の変化がないかなどの確認・助言、医療機関などとの連絡調整

対 障害者支援施設やグループホームなどを利用していた障害者で、一

人暮らしを希望する方

□居宅訪問型児童発達支援

内 障害児の居宅を訪問し、日常生活における基本的な動作(知識技能の付与)の指導・支援

対 児童発達支援などの障害児通所支援を受けるために外出することが困難な重度の障害児(重度心身障害児)

補装具費支給制度に「借受け」を追加

身体の成長や障害の進行による短期間の交換・利用、または補装具の購入に先立ち、比較検討が必要な場合に限り、「借受け」が補装具費の支給対象となります(以下、参考例)。

借受けが 適当である場面	借受けの 対象となる種目
成長に伴って短期間での交換が必要	座位保持装置の完成用部品のうち、構造フレーム・歩行器・座位保持椅子
障害の進行への対応	重度障害者用意思伝達装置(本体のみ)
仮合わせ前の試用	義肢・装具・座位保持装置の完成用部品

詳細は、市HPまたは下記へお問い合わせください。

▶障害福祉課 ☎042-438-4034

障害相談窓口をご利用ください

障害のある方やご家族で、分からないこと・心配事などがある方はお気軽に相談窓口をご利用ください。 ▶障害福祉課 ☎042-438-4034

窓口	主な相談内容・対象者	所在地・電話	
障害福祉課 ☎	●障害支援区分の認定 ●障害福祉サービス ●障害者手帳 ●障害者手当 ●障害者の医療費助成	保谷庁舎1階 サービス支援係 ☎042-438-4034 手当助成係 ☎042-438-4035	
障害福祉課 ☎	●障害者手帳 ●障害者手当 ●障害者の医療費	田無庁舎1階 ☎042-464-1311 内線1561・1562	
相談支援センターえぼっく	障害全般(身体・知的・精神・発達など障害の種別不問)	障害者総合支援センター1階 ☎042-452-0075	
障害者就労支援センター一歩	企業就職(障害の種別不問)	障害者総合支援センター1階 ☎042-452-0095	
地域活動支援センター	保谷障害者福祉センター	身体障害・高次脳機能障害 ☎042-463-9861	
	ハーモニー	対 精神障害のある方で、精神科に継続的に通院している方(登録制)	障害者総合支援センター2階 ☎042-452-2773
	ブルーム	知的障害	田無総合福祉センター2階 ☎042-452-3085
こどもの発達センターひいらぎ	成長や発達に心配のある就学前の子ども	住吉会館ルピナス ☎042-422-9897	
多摩小平保健所	●難病、重度心身障害者(児) ●精神保健(こころ) ●感染症(エイズ・性感染症など)	小平市花小金井1-31-24 ☎042-450-3111	

認定農業者になりませんか

市内で農業を営む方を市や関係機関が支援します。現在52人の方が農業の担い手の中核として営農しています。

□認定を受けるには

経営改善の方向や経営規模の拡大に関する目標・生産方式・経営管理の合理化などについて5年間の「農業経営改善計画」を作成して申請後、市の審査を経て決定します。

□認定農業者になると

次のような支援が受けられます。
●低金利の融資 ●経営改善に必要な研修への参加 ●経営相談 ●農業者年金保険料の助成 ●市補助金の限度額の上乗せ ●認定農業者経営改善支援補助金の助成

□説明会

時 5月14日(月)午後6時30分

場 保谷庁舎 別棟

▶産業振興課 ☎042-438-4044

市からの 連絡帳

税・保険・年金

軽自動車税の納税通知書を発送

平成30年度軽自動車税の納税通知書を5月1日に発送予定です。

軽自動車税は、4月1日現在の所有者の方に対して課税されます。4月2日以降に廃車や譲渡をした場合でも旧所有者に課税されます。その場合の月割りによる払い戻しはありません。

税率などは納税通知書・市HPをご覧ください。お問い合わせください。
 障害者手帳をお持ちの方への減免
 一定の要件の下に軽自動車税を減免します。納期限日までに申請が必要です。詳細は、お問い合わせください。

▶ 市民税課 ☎ 042-460-9826

国民健康保険から職場の健康保険になった方は手続きを

国民健康保険の加入者が職場の健康保険(社会保険)に加入した場合は、国民健康保険の脱退(止める)手続きが必要です(自動切替はありません。会社なども手続きはしません)。

保険年金課(田無庁舎2階)・市民課(保谷庁舎1階)・出張所
 ※郵送可(詳細は市HPまたは下記へ)

持 ● 職場の健康保険証(コピー可)
 ● 国民健康保険証 ● マイナンバーカードまたは通知カード

※通知カードの場合は本人確認書類(免許証・パスポート・在留カードなど顔写真付きのもの。顔写真がない場合は、年金手帳・キャッシュカード・診察券などを2点以上)も必要

手続きできる方 本人または同一世帯員(別世帯の場合は委任状が必要)

手続き期間 社会保険加入から14日以内(14日を過ぎては手続きはできませんが、保険料には2年間の時効があります。2年以上遅れた場合、保険料が減額できなくなることがあります)

▶ 保険年金課 ☎ 042-460-9822

年金事務所での相談・手続きは電話予約を

時 平日：午前8時30分～午後5時15分
 ※(月)は7時^{まで}(月)が祝日の場合は(火)第2(土)：午前9時30分～午後4時

基礎年金番号が分かるものを準備し、希望日の前日までに電話予約

予約先

ねんきんダイヤル ☎ 0570-05-1165
 ※IP電話からは ☎ 03-6700-1165

武蔵野年金事務所 ☎ 0422-56-1411

▶ 保険年金課 ☎ 042-460-9825

福祉・子育て・教育

家族介護慰労金・介護用品を支給

在宅の高齢者を介護する家族の経済的負担を減らし、在宅生活の継続と向上のために支給します。

下表の要件を全て満たしている65歳以上の高齢者を1年間以上介護し、過去1年間以上、市民税非課税世帯に属する方

※前年度支給を受けている方は、申請から1年間以上経過していなければ申請できません。

高齢者の要件

過去1年間以上	要介護4または5と認定されている
	市民税非課税世帯に属している
1週間以上	介護保険サービスを利用していない(延べ7日間までのショートステイまたは医療型ショートステイ利用を除く)
	介護保険施設以外の病院などに延べ90日以上長期入院をしていない

慰労金支給額 年額10万円

介護用品 紙おむつ・尿取りパッド・使い捨て手袋・清拭剤^{など}
 ※年間で6万円相当額分が上限

12月27日までに、介護保険被保険者証・認め印・金融機関口座の分かるもの(郵便局を除く)を高齢者支援課(保谷保健福祉総合センター1階・田無庁舎1階)へ持参

▶ 高齢者支援課 ☎ 042-438-4028

東日本大震災による避難者への水道料金・下水道料金の減免期間の延長

下記のとおり、減免期間を延長します。既に減免中の方は再申請不要です。

都営水道の給水区域(水道)・市内(下水道)の居住者のうち、●東日本大震災により居住困難となった被災者 ●福島第一・第二原子力発電所周辺の避難指示地域からの避難者(親族宅などへ入居している方は当該住宅の給水契約者)

延長期間 平成31年3月31日^{まで}

全国避難者情報システムの登録者には、都から避難先に申請書などを郵送(都営住宅などの都があっせんする住宅の入居者は申請不要)

東京都水道局多摩お客さまセンター ☎ 0570-091-101

☎ 042-548-5110

▶ 下水道課 ☎ 042-438-4058

ひとり親家庭の父母に資格取得のための給付金を支給

◆自立支援教育訓練給付金

児童扶養手当の受給者などで、介護職員初任者研修・ケアマネジャー・福祉住環境コーディネーター・パソコン講座・医療事務資格など厚生労働大臣指定教育訓練講座を受講する方

給付額(受講後に支給)

受講に要した費用(入学料および授業料)の100分の60相当額(1万2,000円～20万円)

※雇用保険の教育訓練給付金の受給資格がある場合は、雇用保険の給付額を引いた額

◆高等職業訓練促進給付金^{など}

児童扶養手当の受給者などで、保育士・(准)看護師・介護福祉士・理学療法士・調理師・製菓衛生士などの資格(修業年限1年以上)を取得見込みの方

給付額(上限3年間)

●市民税非課税…10万円/月

●課税…7万500円/月

※いずれも事前の相談などが必要です。詳細は、お問い合わせください。
 ▶ 子育て支援課 ☎ 042-460-9840

ひばりが丘中学校の移転に伴う通学区域の見直しに関する説明会

教育委員会では、老朽化の進んだひばりが丘中学校を、現在地の西方(ひばりが丘3丁目)に移転して建て替える事業を進めています。

平成33年度以降の通学区域が決定しましたので、説明会を開催します。

日時(1時間程度)	場所
5月19日(土) 午後1時30分	田無第二中学校
22日(火) 午後7時	ひばりが丘中学校
25日(金) 午前10時30分	保谷庁舎4階

※そのほか、パネル展示も実施予定

▶ 教育企画課 ☎ 042-438-4071

暮らし

はなバス第4北ルート^の運行再開と時刻表改正

5月1日(火)に第4北ルート^の運行を終了し、当初ルートで運行を再開します。これに伴い時刻表を改正します。北芝久保停留所(花小金井駅方面行き)は、安全対策の整備完了後に設置します。

新しい時刻表の配布場所 はなバス

車内(一定期間のみ)、市役所両庁舎・出張所・図書館・公民館・市HP

※第1・第2・第3・第4南ルートの時刻表は変更ありません。

▶ 都市計画課 ☎ 042-438-4050



姉妹都市・友好都市に泊まろう!

市では、姉妹都市・友好都市(福島県南会津郡下郷町・山梨県北杜市・千葉県勝浦市)との交流を深めてもらえるよう、宿泊料金の一部を助成しています。

※北杜市は、須玉町・清里高原エリアの指定宿泊施設のみ

助成額(1泊当たり)

- 大人(13歳以上)…旅館1,500円、民宿・そのほか1,200円
- 小人(3歳以上13歳未満)…旅館1,200円、民宿・そのほか1,000円

利用方法

① 契約宿泊施設一覧より、希望施設に直接予約申込

※一覧は、文化振興課(保谷庁舎3階)・保谷庁舎1階ロビー・田無庁舎2階ロビー・出張所・市HPで配布

② 予約後、文化振興課窓口で契約保養施設利用券を申請(電話申請不可)

持 運転免許証など本人確認ができるもの(認め印不要)

③ 宿泊当日、利用券を宿泊施設に提出

※家族やグループでの利用も、助成対象は市内に住民登録のある方のみ

年間利用限度 1人当たり2泊

※年度途中の助成終了が予想されます。あらかじめお問い合わせのうえ申請してください。

イベントスケジュール(上半期)

開催日	イベント	都市	場所
5月19日(土)	増富温泉火祭り	北杜市須玉町	増富ラジウム温泉峡
6月10日(日)	大内宿茶会	下郷町	大内宿
7月2日(月)	大内宿半夏まつり	下郷町	三倉山
7月15日(日)	三倉山山開き	勝浦市	4海水浴場
7月中旬～8月下旬	海水浴場開設	勝浦市	鶴原
7月28日(土)(予定)	鶴原大名行列	下郷町	大川ふるさと公園
7月28日(土)・29日(日)	下郷ふるさと祭り	北杜市須玉町	増富ラジウム温泉峡
7月31日(火)	増富温泉湯まつり	勝浦市	勝浦漁港
8月13日(月)	かつら若潮まつり 花火大会 興津湾灯籠流し	勝浦市	興津海水浴場
9月14日(金) ～17日(祝)(予定)	勝浦大漁まつり	勝浦市	市営駐車場 ^{ほか}

※詳細は、各都市の☎へお問い合わせください。

☎ 下郷町商工観光係 ☎ 0241-69-1144 北杜市観光協会 ☎ 0551-30-7866
 勝浦市観光商工課 ☎ 0470-73-6641



大内宿(下郷町)



みずがき山自然公園(北杜市)



鶴原海水浴場(勝浦市)

暮らし

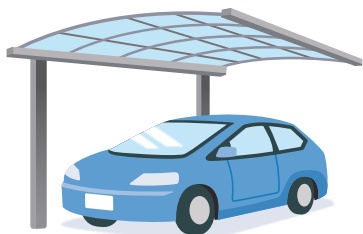
カーポート・物置の設置工事は確認申請を

カーポートや物置(建築物と見なさない小規模なものを除く)などは、建築基準法に基づいて計画や工事をする必要があります。

手続き違反(建築基準法第6条)や建ぺい率(同第53条)超過の場合は、「違反建築物」となり撤去が必要な場合があります。簡易的な工事でも、自己判断せずに下記へご相談ください。

▶建築指導課保

☎042-438-4019



防犯活動団体に登録を

市内で防犯活動を行う(始める)団体に、防犯活動経費の2分の1を交付しています(上限20万円)。防犯活動団体に入り、犯罪のない安全・安心なまちをつくりませんか。

対 次の全てに該当する団体

- 5人以上で組織し役員があり、会則・規約などを定めている
- 構成員の8割以上が市民で、防犯活動を行っている

※6月に登録説明会を実施予定

▶危機管理室保 ☎042-438-4010

西東京市民会館 閉館

昭和44年に開館した西東京市民会館は、施設および設備の老朽化が著しいことから、平成31年3月31日をもって閉館することとなりました。

市民会館閉館後の新たな活動場所(規模・機能)は、市民の皆さんのご意見を踏まえ、今後決定していきます。ご不便をお掛けしますが、ご理解とご協力をお願いします。

▶文化振興課保

☎042-438-4040

西東京市民会館 利用者等懇談会

市民会館の今後の対応について、代替施設や活動場所(規模・機能)などについて意見交換を行います。

利用者に限らずどなたでもご参加になれます。

時 4月27日(金) ●午後2時～4時
●午後7時～9時

場 西東京市民会館

▶文化振興課保

☎042-438-4040

市政

「東伏見駅周辺地区 まちづくり構想」策定

都が実施する連続立体交差事業を見据え、市では、東伏見駅周辺をもっと住みやすく、いつまでも住み続けたいまちとしていくため、踏切が除却された後のまちの将来を考えた「東伏見駅周辺地区まちづくり構想」を策定しました。策定に当たっては、地域の皆さんから委員を募り、「東伏見駅周辺まちづくり懇談会」を昨年3月に立ち上げ、全8回の懇談会で意見交換をしたほか、パネル展などで地域の皆さんのご意見をいただきました。構想の詳細は、情報公開コーナー(両庁舎1階)・市HPでご覧になれます。

▶都市計画課保

☎042-438-4050

地区計画図書の縦覧

泉小学校跡地周辺地区地区計画の決定および向台町三丁目・新町三丁目地区地区計画の変更について告示しましたので、関係図書を縦覧します。

□縦覧場所

都市計画課(保谷庁舎5階)

▶都市計画課保

☎042-438-4050

募集

婦人相談嘱託員

□資格 次のいずれかに該当する方

①学校教育法に規定する大学において、児童福祉・社会福祉・児童心理学・

心理学・教育学・社会学を専修する学科またはこれらに相当する課程を修めて卒業

②女性・暴力・虐待などに関わる相談経験が3年以上ある

③①②に準ずる必要な学識経験があると認められる

□人数 1人

□任期 7月1日～平成31年3月末

□勤務 週5日(1日6時間)

□報酬 月額19万5,300円

□試験日 5月12日(土)

□募集要項 男女平等推進センター(住吉会館)・協働コミュニティ課(保谷庁舎3階)・職員課(田無庁舎5階)・市HPで配布

□受付期間 5月1日(火)まで

※詳細は、募集要項をご確認ください。

▶男女平等推進センター

☎042-439-0075

保育園保育嘱託員

□資格 保育士

□人数 14人程度

※一部無資格者でも可能な職種あり

□任期 6月1日～平成31年3月末

□募集要項 4月27日(金)まで、保育課(田無庁舎1階)・市内公立保育園(田無・そよかぜ・みどり・しもほうや・ひがしふしみ・ほうやちよう・芝久保を除く)・市HPで配布中

※詳細は、募集要項をご覧ください。

▶保育課田 ☎042-460-9842

西東京市職員採用説明会

市では、マイナビ合同会社説明会にて、職員採用説明会を開催します。申込詳細は、市HPをご覧ください。

時 5月15日(火)午前11時

場 立川グランドホテル

▶職員課田 ☎042-460-9813

etc その他

保谷こもれびホールの管理者を指定

□指定期間 平成30～34年度

□指定管理者 JNS共同事業体

※現在の指定管理者から変更なし

▶文化振興課保 ☎042-438-4040

地区会館などの管理者を指定

市民交流施設のうち、地域型交流施設は、市民サービス向上と効率的な運営を行うために、指定管理者制度を導入し、地域住民による運営を行っています。このたび、指定管理の期間満了に伴い平成30年～32年度の管理者が指定されました。

※いずれも現在の指定管理者から変更なし

施設名	指定管理者
南町地区会館	南町地区会館管理運営協議会
下宿地区会館	下宿地区会館管理運営協議会
緑町地区会館	緑町地区会館管理運営協議会
谷戸地区会館	谷戸地区会館管理運営協議会
向台地区会館	向台地区会館管理運営協議会
芝久保地区会館	芝久保地区会館管理運営協議会
ふれあいセンター	西東京市ふれあいセンター協議会

▶文化振興課保

☎042-438-4040

寄附

市政へのご協力をいただき、誠にありがとうございました。

※小島一郎様(金員)

※(株)武蔵野テーブル様(金員)

▶秘書広報課田 ☎042-460-9803

※国際航業(株)多摩営業所様(航空写真パネル3枚)

▶管財課田 ☎042-460-9812

教育委員の任命

3月28日の市議会で教育委員として同意された後藤彰氏と山田章雄氏が、3月31日付で任命されました。任期は後藤氏が平成32年3月30日までの2年間、山田氏が平成34年3月30日までの4年間です。

◆教育企画課保

☎042-438-4070

教育委員会

時 4月24日(火)午後2時

場 防災センター

内 行政報告ほか

定 10人

▶教育企画課保

☎042-438-4070

教育計画策定懇談会

時 5月1日(火)午前9時30分

場 防災センター

内 次期教育計画の方向性と構成案

定 5人

▶教育企画課保

☎042-438-4070

社会教育委員の会議

時 4月16日(月)午後2時

場 保谷庁舎3階

内 放課後子供教室事業

定 5人

▶社会教育課保

☎042-438-4079

国民健康保険加入者向け 温泉センター割引利用券を配布

国民健康保険に加入している方に、☑と契約した温泉センターの割引券を配布します。

□利用期間 平成31年3月31日まで
※年末年始などの休館日は直接施設にご確認ください。

□配布場所 保険年金課(田無庁舎2階)・市民課(保谷庁舎1階)・出張所

□温泉センター

●檜原温泉センター「数馬の湯」/檜原村2430・☎042-598-6789
定休日：(月)(祝の場合は翌日)

●奥多摩温泉「もえぎの湯」/奥多摩町氷川119-1・☎0428-82-7770
定休日：(月)(祝の場合は翌日)

●秋川渓谷「瀬音の湯」/あきる野市乙津565・☎042-595-2614
定休日：3・6・9・12月の第2(火)

●生涯青春の湯「つるつる温泉」/日の出町大久野4718・☎042-597-1126
定休日：第3(火)(祝の場合は翌日)

☑東京都国民健康保険団体連合会

☎03-6238-0150

▶保険年金課田

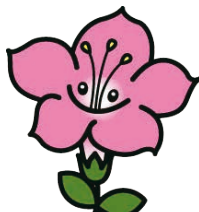
☎042-460-9821



健康ひろば



市の花キャラクター
はなみずき



市の花キャラクター
つつじ

記入例

【はがき宛先】
〒202-8555
市役所健康課

A はがき・メール
「マタニティクッキング」申込
①希望日
②住所
③氏名(ふりがな)
④年齢
⑤出産予定日
⑥電話番号

B メール
「美姿勢エクササイズ」申込
①希望日
②住所
③氏名(ふりがな)
④生年月日(年齢)
⑤電話番号
⑥保育希望の場合、
子どもの氏名・生年月日

C はがき・メール
「離乳食講習会」申込
①希望日
②住所
③保護者氏名
④子どもの氏名(ふりがな)
⑤子どもの生年月日
⑥第〇子
⑦電話番号

▶健康課 保 電 042-438-4037			
事業名	日時/場所	対象/定員(申込順)	申込方法など
ボディケア講座～腰痛予防～ 【理学療法士による、腰痛予防に関する話と自宅のできる体操】	5月9日(水)午後1時～2時 保谷保健福祉総合センター	在住の40歳以上の方/15人	前日までに電話
リハビリ窓口相談 【リハビリ方法や福祉用具・住宅改修などについて理学療法士による相談】	5月9日(水)午後2時15分～3時15分・ 17日(木)午前11時15分～午後0時15分 保谷保健福祉総合センター	リハビリに関する相談を希望する方 および関係者/各2人程度	前日までに電話
糖尿病基礎講座 【保健師・管理栄養士による基礎知識・食事の話】	5月15日(火)午前10時～11時30分 保谷保健福祉総合センター	糖尿病の予防または境界域で食事療法を これから始める方および家族/10人	前日までに電話
栄養・食生活相談 【生活習慣病予防の食事や健康づくりのための食生活について管理栄養士による相談】	5月18日(金)午前9時～正午 田無総合福祉センター	在住の方/4人	5月15日(火)までに電話
マタニティクッキング 【バランスのよい食事をみんなで楽しく作って、おいしく食べましょう】	5月29日(火)午前10時30分～午後0時30分 田無総合福祉センター	在住のおおむね妊娠5～8カ月の妊婦 20人程度	はがき・メール(記入例A) ☒fami-boshi@city.nishitokyo.lg.jp 申込期限(必着):5月1日(火)
美姿勢エクササイズ 【呼吸と姿勢のチェック・体幹トレーニング】 ※保育あり	5月30日(水)午前10時～正午 田無総合福祉センター	在住の18～64歳の方/20人 ※初回の方優先	電話・メール(記入例B) ☒fami-boshi@city.nishitokyo.lg.jp 申込期限(必着):5月25日(金)

▶健康課 保 電 042-438-4037			
事業名	日時/場所	対象/定員(申込順)	申込方法など
離乳食講習会 【離乳食のすすめ方、デモンストレーション、試食、歯科の話】	5月30日(水)午後1時15分～3時 田無総合福祉センター	在住の5～8カ月の乳児と保護者 (第1子優先)/25組	はがき・メール(記入例C) ☒fami-boshi@city.nishitokyo.lg.jp 申込期限(必着):5月1日(火)
3～4カ月児健康診査 時 4月19・26日(休)、 5月17・24日(休) 場 保谷保健福祉総合センター 対 個別に通知	1歳児お誕生相談会 時 4月23日(月)、5月14・28日(月) 場 保谷保健福祉総合センター 対 個別に通知(1歳3カ月までで希望する 方はお問い合わせください)	2歳児すくすく相談会 時 4月24日(火)、5月8・22日(火) 場 保谷保健福祉総合センター 対 個別に通知(2歳6カ月までで希望する方はお問 い合わせください)	3歳児健康診査 時 4月25日(水)、 5月9・23日(水) 場 保谷保健福祉総合センター 対 個別に通知(4歳未満で希望する 方はお問い合わせください)
BCG予防接種 生後5カ月になる前のお子さんに 日時を指定した通知を送付します。 場 保谷保健福祉総合センター 対 1歳になる前日まで、まだBCG 接種を受けていないお子さん	育児相談 当日 (身体計測と育児に関する相談) 時・場 ● 4月16日(月)受付:午前9時30分 ～11時・保谷保健福祉総合センター ● 5月31日(水)受付:午前9時30分～11 時・田無総合福祉センター 対 乳幼児と保護者	子育て講座 当日 (離乳食と歯が生えてくる頃の話) 時・場 ● 4月16日(月)・保谷保健福祉総合センター ● 5月31日(水)・田無総合福祉センター 午前10時から40分程度 対 生後7カ月前後の乳児と保護者(先着15組)	

健康ガイド

▶健康課 保 電 042-438-4021

■「西東京市健康事業ガイド(平成30年度版)」を配布

4月1日号と同時配布しました。特定健診・がん検診などの年間予定や、健康に関する教室などのご案内を掲載しています。皆さんの健康づくりにぜひご活用ください。

■締切間近 乳がん・子宮頸がん検診

□申込期限 4月23日(月)
乳がん検診は各医療機関の受入人数に限りがありますので、ご希望の医療機関がある場合は、ぜひ今回お申し込みください。子宮頸がん検診もこの時期の申込がお勧めです。

■成人歯科健診の申込受付開始

□申込期間 4月16日(月)～27日(金)(一次締切)
対 18歳以上の方 ※30・35・40・45・50・55・60・65・70・75歳の方(平成31年3月31日時点)は申込不要(5月中旬に受診券を送付予定)

申 はがき・窓口・電子申請(市HPから)

※いずれも詳細は、健康事業ガイド(30年度版)・市HPをご覧ください。

日常生活の事故防止

歩きスマホによる事故に注意

東京消防庁管内では、平成24～28年の5年間で、歩きスマホなどが原因となった事故により、201人が救急搬送されました。平成28年は58人が救急搬送されており、年々増加傾向にあります。

事故を防ぐために

歩行中や自転車などの運転中にスマホなどを操作したり、画面を見たりすることは、自分自身がけがをするだけでなく、周囲の人にけがを負わせることもあります。スマホなどは安全な場所で立ち止まって使用しましょう。

問 西東京消防署 電 042-421-0119 ▶危機管理室 保 電 042-438-4010

休日診療

※健康保険証、診察代をお持ちください。

診療時間	午前9時～午後10時	午前9時～午後5時	午前10時～正午 午後1時～4時 午後5時～9時
15日	武蔵野徳洲会病院 向台町3-5-48 ※小児科は午後5時まで 電 042-465-0700	平井内科小児科 田無町4-17-18 ドミール田無1階 電 042-463-4147	休日診療所 中町1-1-5 電 042-424-3331 ※歯科診療は行っていません。 ※受付時間は、各診療終了時間の30分前まで
22日	保谷厚生病院 栄町1-17-18 電 042-424-6640	すがひろ内科クリニック 南町4-3-2 サウスタウンビル2階 電 042-464-3226	
29日	西東京中央総合病院 芝久保町2-4-19 ※小児科は午後5時まで 電 042-464-1511	はやし内科クリニック 東町6-6-10 西東京メディカルモール 電 042-423-0452	
30日	田無病院 緑町3-6-1 電 042-461-2682	南しばくぼ診療所 芝久保町2-22-36 電 042-461-3764	

歯科 受診の際は、お問い合わせのうえお出掛けください。

受付時間	午前10時～午後4時	
15日	川島歯科クリニック ひばりが丘北4-4-16 電 042-421-5490	ラクヒルズ吉番館104
22日	平田歯科クリニック 新町2-4-3 2階 電 0422-25-8211	
29日	エンゼル歯科クリニック 保谷町3-22-7 電 042-464-8744	天野歯科医院 南町2-8-8 電 042-461-8672
30日	ニイヤマ歯科 田無町6-6-31 電 042-465-8666	本町歯科 田無町2-9-6 野崎ビル201号 電 042-462-4618

お役立ちガイド 他機関からのお知らせ

※田マークがないものは、当日、直接会場へ

家内労働委託状況届は4月30日まで

家内労働者へ仕事(内職など)を委託している事業主の方は、毎年4月1日現在の家内労働者数などについて「委託状況届」を労働基準監督署に提出することが義務付けられています。平成30年は4月30日が休日のため、5月1日までに忘れずに提出してください。

問 東京労働局賃金課
☎03-3512-1614

春の狭山・境緑道ガイドウォーク

武蔵野らしい草原の風景が今も残る都立狭山・境緑道の「馬の背」で、パークレンジャーと一緒に春の花々を楽しもう!

時 4月30日(休)午前10時30分～午前11時30分 ※雨天中止

※当日、開始時間前に受付場所へ
場 花小金井南公民館前(小平市花小金井南町2)
持 帽子・飲み物・歩きやすい服装など
問 都立野川公園サービスセンター
☎0422-31-6457

5月の薬湯 ～菖蒲湯～

子どもの頭に菖蒲を巻いて湯に入ると、健やかに育つといわれている、5月の風物詩です。

時 5月5日(祝)
※小学生以下は入浴無料(保護者同伴)
※65歳以上の方は午後4時～6時のみ入浴無料
場 庚申湯・松の湯・みどり湯・ゆパウザ
問 西東京市公衆浴場会庚申湯
☎042-465-0261

ごみの出し方 ワンポイント

■強風時のごみ出しにご注意ください
強風時、ふた付きのバケツなどでごみを出す場合は、ふたをひもで結ぶなど、強風で飛ばされないような工夫をお願いします。またバケツ自体が飛ばないように底におもりを入れるなどの対策をお願いします。
■古紙持ち去り防止GPS追跡調査を実施しています
市では古紙の持ち去りを防止するため、市民の皆さんからの情報を基

に古紙の中にGPS機器を挿入し、古紙を買い取っている業者を特定しています。買い取りをしている業者には古紙回収委託業者と連携し、買い取りをしないよう要請しています。市民の方が持ち去りを発見した場合は声を掛けず、車種・ナンバーを確認し、下記へ電話してください。ご協力をお願いします。
▶ごみ減量推進課
☎042-438-4043

無料市民相談

場所	日時
市民相談室 田・保	(月～金) 午前8時30分～午後5時

■専門相談(申込制) ※1枠30分 ※専門家が一緒に解決の糸口を探します。
□申込開始 4月18日(水)午前8時30分(★印は、4月4日から受付中)
□申込方法 希望する庁舎の市民相談室へ直接または電話
※申込開始日は大変混み合いますので、ご了承ください。
問 田無庁舎2階市民相談室 田☎042-460-9805
保谷庁舎1階市民相談室 保☎042-438-4000

内容	場所	日時
法律相談	田	4月24日(火)・25日(水)、5月10日(木)・11日(金)午前9時～正午
	保	4月26日(木)午前9時～正午 5月1日(火)・2日(水)・8日(火)午後1時30分～4時30分
人権・身の上相談	田	★5月11日(金) 午前9時～正午 ※1枠1時間
	保	★4月26日(木)
交通事故相談	田	5月9日(水)
	保	★4月25日(水)
税務相談	田	4月27日(金)
	保	5月18日(金)
不動産相談	田	5月17日(木)
	保	5月10日(木)
登記相談	田	5月10日(木)
	保	5月17日(木)
表示登記相談	田	5月10日(木)
	保	5月17日(木)
年金・労災・雇用保険・人事一般相談	保	5月14日(月)
行政相談	保	5月24日(木)
相続・遺言・成年後見等手続相談	保	★5月11日(金)

みんなのパソコン教室(5月)

①無料体験 1日(火)午後1時～4時
②パソコン入門(全4回)11～25日(金)・31日(休)午前
③ワード初級(全4回)8～29日(火)午前
④エクセル初級(全4回)8～29日(火)午後
⑤iPhone(全2回)11・18日(金)午後
⑥インターネット・デジカメ(全3回)11～25日(金)午後
対 ①②以外は文字入力のできる方
定 各10人(申込順)
料 ②～④8,000円 ⑤4,000円 ⑥6,000円
申 開始日1週間前までに、往復はがきで講座名・受講日・住所・氏名・年齢・電話番号を問へ
場・問 シルバー人材センター
〒202-0021東伏見6-1-36
☎042-425-6611

柳橋保育園の子育て支援

時 ①園庭開放…毎週(水)午前10時～正午
②お母さんのためのボディメイクとやさしいダンス…4月19日(休)、5月10日(休)

申 ②は1カ月前から電話で問へ
※詳細は問の☎をご覧ください。
問 柳橋保育園☎042-461-3673

市民公開講座

内 脳梗塞の予防
時 4月27日(金)午前10時～11時
場 佐々総合病院(問 広報室)
☎042-461-1535
内 疲れにくい身体をつくる
時 4月28日(土)午後2時～3時(1時30分開場)
定 60人(先着)
場 西東京中央総合病院(問 総務課)
☎042-464-1511


フリーマーケット(ご家庭の不用品)

時 5月12日(土)午前9時～午後3時
場 東伏見ダイードリンコアイスアリーナ 屋外広場
対 出店者:市民
料 700円(出店料) ※要身分証明書
問 全日本リサイクル協会
☎03-6231-1774

知っていますか? AV出演強要・JKビジネス問題

「アイドルになりませんか?」などと、スカウトを装って若い女性が声を掛けられ、アダルトビデオ(AV)への出演を強要されたり、「JK(女子高生)ビジネス」と呼ばれる営業で性的な被害を受ける問題が発生しています。特に4月は、生活環境が大きく変わる時期のため、被害に遭うリスクが高まることが予想されます。このような問題で悩んだり、困ったりしている方は、一人で抱え込まずに相談しましょう。

□各種トラブルについて
警察相談専用電話 ☎#9110
□女性の人権・女性に対する暴力について
▶男女平等推進センターパリティ ☎042-439-0075
※詳細は内閣府男女共同参画局HP
「若年層を対象とした性的な暴力の啓発(右記QRコード)」をご覧ください。



消費生活相談 Q&A

美容医療の施術の一部がクーリング・オフ可能に

Q 医療機関で行う脱毛やしみ取り、歯のホワイトニングなどもクーリング・オフができるようになったと聞きました。どのような場合が対象ですか。また、料金や施術内容についてトラブルが増えているとのことですが、どんな点に気を付けたいでしょうか。

A 特定商取引法が改正され、これまでのエステサロンによるサービスの長期契約に加え、美容医療機関での以下の施術および条件の契約において、クーリング・オフが可能になりました。
①脱毛 ②にきび・しみ・そばかす・ほくろ・入れ墨などの除去、皮膚の活性化 ③皮膚のしわ・たるみなどの症状の軽減 ④脂肪の除去 ⑤歯のホワイトニング
主にこの5つの施術で、1カ月超かつ5万円超の契約に適用されます。また、トラブルに遭わないよう、次の点に注意してください。

- 受けたい施術の効果・料金・リスク、他医療機関などの情報を収集しましょう。
- メリットばかりを強調する広告には注意しましょう。
- 施術の具体的な内容や方法、リスクや副作用、施術の効果や程度と限界などを、医師から十分に説明を受けましょう。
- 契約書の内容・解約条件などには必ず目を通しましょう。
- 支払方法や支払時期、クレジットの手数料など、費用について詳細な説明を受けましょう。
- 断っているのに即日施術を勧める、高額な自由診療の施術を強く勧めるなど、問題のある勧誘を行う美容医療機関との契約は避けましょう。クーリング・オフのやり方や受けた施術が対象になるのか分からない、トラブルに遭ってしまったなど、不安な場合には下記にご相談ください。

▶消費者センター 保 ☎042-425-4040

イベントNEWS もっと知ろう! 楽しもう!

新聞ブローチとエコキャップのマグネットミニ帽子を作ろう!

5月9日(水) 午後1時～3時
エコプラザ西東京

新聞紙やペットボトルキャップを利用してブローチとマグネットのミニ帽子を作ります。

対 在住・在勤・在学の18歳以上の方
定 15人(申込順)

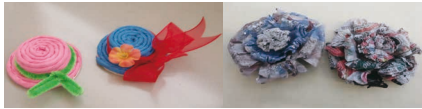
持 新聞紙のカラー広告紙面2枚・30cm定規・お手拭きタオル・はさみ・筆記用具・ペットボトルキャップ2個・持ち帰り用袋

申 4月17日(火)午前9時から、電話・ファクス・メールで住所・氏名・年齢・電話番号を問へ

問 エコプラザ西東京 ☎042-421-8585・FAX042-421-8586

✉ecoplaza@city.nishitokyo.lg.jp

▶環境保全課 ☎042-438-4042



エコ・ミニ帽子&ブローチ

親子自然あそびプログラム

5月13日(日) 午前10時～正午
※荒天中止
西東京いこいの森公園

いこいの森公園で、自然と触れる遊びを楽しみながら、乳幼児期の自然との関わり方を学ぶプログラムです。

対 0～2歳児と保護者

定 25人(申込順)

講 (一社)遊心

¥500円(子ども無料)

持 飲み物・帽子・着替え・雨具・タオル・虫除けグッズ・長袖・長ズボン・靴

申 直接または電話で問へ

問 いこいの森公園パークセンター

☎042-467-2391

▶みどり公園課 ☎042-438-4045



チョウがとれたよ!

エコプラザの雑草教室～春の雑草～

5月15日(火)
午後1時30分～3時30分(荒天翌日)
下野谷遺跡公園^{ほか}
集合：東伏見駅南口ロータリー

雑草の名前・生態を観察しながら環境との関わりを考えます。

対 在住・在勤・在学の18歳以上の方
定 20人(申込順)

持 筆記用具・雨具・飲み物

申 4月19日(休)午前9時から、電話・ファクス・メールで住所・氏名・年齢・電話番号を問へ

問 エコプラザ西東京 ☎042-421-8585・FAX042-421-8586

✉ecoplaza@city.nishitokyo.lg.jp

▶環境保全課 ☎042-438-4042

農業を知って…感じて…楽しんで農業わくわく散策会

6月2日(土)
午前8時30分～正午(小雨決行)
花摘みの丘(北町5-8-25)
集合：保谷駅北口ロータリー

はなバスに乗って、農業の魅力に触れる場所を訪れてみませんか。

内 ●農あるフォト・スクール：プロの

写真家が「花」をテーマに撮影方法を指導(撮影した写真は市HPに掲載)

●フラワーアレンジメント教室：手軽に楽しく!市内産の花を使って指導

※市内産野菜のプレゼントあり

対 在住の小学生以上(小学生は保護者同伴)

定 16人(申込多数は抽選)

¥ はなバス運賃

持 帽子・飲み物・

タオル・軍手・汚れてもよい服装・カメラ

(デジタルカメラ推奨)

申 4月27日(金)(必着)までに、往復はがきで事業名、代表者の住所・電話番号、参加者全員の氏名・年齢を〒202-8555市役所産業振興課へ

※はがき1枚につき2人まで

※代表者名には「代表者」と明記

▶産業振興課 ☎042-438-4044



西東京市農産物キャラクター「めぐみちゃん」

お詫びして訂正します

4月1日号の7面「福祉会館・老人福祉センター各種教室」の記事において、ひばりが丘福祉会館の電話番号に誤りがありました。正しくは次のとおりです。

ひばりが丘福祉会館
☎042-424-0262

認知症サポーター養成講座 年間予定

認知症サポーターとは、認知症を正しく理解し、地域で生活している認知症の方や家族を見守り、自分のできる範囲で支援する方のことです。認知症とは何か、基本的なところから学んでみませんか。

時・場 右表参照

※いずれも午後2時～3時30分

対 在住・在勤で、当講座を受講したことのない方

※詳細は、随時市報でお知らせします。

▶高齢者支援課 ☎042-438-4029

日時	場所
5月19日(土)	西原総合教育施設
6月30日(土)	ハートフル田無
8月4日(土)	防災センター
9月15日(土)	田無総合福祉センター
10月27日(土)	住吉会館ルピナス
12月8日(土)	保谷駅前公民館
1月26日(土)	谷戸公民館
3月9日(土)	柳沢公民館

井口資仁氏監督就任!

井口資仁氏が今シーズンより千葉ロッテマリーンズの監督に就任しました。井口氏は平成18年に西東京市民栄誉賞を受賞しています。現在、両庁舎で懸垂幕などを掲出しています。

▶スポーツ振興課 ☎042-438-4081



井口資仁氏
◎千葉ロッテマリーンズ



春 新しいことを始めよう ボランティア募集

西東京市民文化祭参加者募集 および実行委員会総会・部会

今年の市民文化祭は10月20日(土)～11月15日(休)に開催予定です。

参加団体の代表者などによる実行委員会を組織し、企画運営しますので、参加希望団体・個人は、必ず下記の総会当日に会場でお申し込みください。その後の総会・部会への参加も必須となります。

□総会・部会

時・場 5月19日(土) 西東京市民会館
参加申込：午後1時～1時50分

総会：2時～3時

第1回各部会：総会終了後～午後4時

対 ●個人…在住・在勤・在学の方

●団体…市内で活動しており、会員の

半数以上が在住・在勤・在学

▶文化振興課 ☎

☎042-438-4040

消費生活展 実行委員 募集

暮らしに関わるさまざまなテーマを取り上げる「消費生活展」は、市民の皆さんで組織された実行委員会が、企画・準備・運営などを行います。昨年度は消費生活展のほか、親子バス見学会・出張パネル展示・学習会・講演会を開催しました。実行委員として参加してくださる方は、下記の会議にご出席ください。

□第1回実行委員会

時 5月8日(火)午前10時～正午

場 消費者センター分館

※当日、直接会場へ

※第1回目に出席できない方はお問い合わせください(実行委員会は毎月第2(火)に開催)。

▶協働コミュニティ課 ☎

☎042-438-4046



親子バス見学会の様子

外国人のための リレー専門家相談会 通訳ボランティア 募集

現在、市内には約4,300人の外国人住民がおり、文化・習慣の違いなどからさまざまな悩みや問題に直面しています。

この相談会は、都内約20カ所を1年かけてリレーするもので、本市は8月25日(土)に実施予定です。

当日、弁護士などの専門家との間に立って通訳をしてくださる方を募集します(総合防災訓練での通訳協力などもご案内しますので、可能な範囲でご協力ください)。

対 在住・在勤・在学中で、各種専門家との通訳ができ、研修会と相談会に参加できる方(国籍・言語不問)

申 5月8日(火)(消印有効)までに、はがき・メールで、件名「30通訳ボランティア」・住所・氏名・電話番号とファクスの有無・メールアドレス・通訳ができる言語を、〒202-8555市役所文化振興課へ

▶文化振興課 ☎042-438-4040

✉bunka@city.nishitokyo.lg.jp



留学生ホームビジット 受け入れ家庭 募集

周辺地域に住む留学生が皆さんのご家庭に半日滞在します。日本での暮らしなどについて、彼らと交流して異文化を身近に感じてみませんか。

□説明会

時 5月18日(金)午後7時～8時、19日(土)午前11時～正午のいずれか

場 田無庁舎2階 ※当日、直接会場へ

対 説明会に参加可能で、家族構成が2人以上の家庭(参加できない場合は事前に問へ)

□ホームビジット当日

時・場 6月24日(日)・イングビル

留学生と対面：午前11時

各家庭滞在：午後5時ごろまで

申・問 多文化共生センター

☎042-461-0381

✉homevisit@nimic.jp

▶文化振興課 ☎

☎042-438-4040



障害者水泳教室

水慣れから始め、水中での感覚などの体感を目指します。
時 毎月第4(土) ※7・8月を除く
場 スポーツセンター
対 高校生以上で、在住・在学または市内の障害者作業所などに通所している障害のある方

定 20人
 ※介助者の入水も可
 ※参加の条件など詳細は**問**へ
申・問 スポーツセンター
電 042-425-0505
FAX 042-425-0606
 ▶障害福祉課 **電** 042-438-4033

野鳥の営巣にご用心

スズメ・シジュウカラ・ムクドリなどは、この時期に雨戸の戸袋に入り込んで営巣することがあります。1カ月程度でヒナは巣立ちますが、ダニの発生原因にもなるので、隙間を塞いで入り込まないようにしましょう。



▶環境保全課 **電** 042-438-4042

柳泉園組合 水銀濃度測定結果

法律では排出規制基準が定められていないため、当組合では廃棄物焼却施設の排出ガス中の水銀濃度の自己規制値を0.05mg/m³と定め測定しています。11～1月の分析計測結果(各月の1時間平均値の最高

値)は、1～3号炉いずれも0.00mg/m³でした。
問 柳泉園組合 **電** 042-470-1545
 ▶ごみ減量推進課 **電** 042-438-4043

総合型地域スポーツクラブ「ココスポ東伏見」 会員・教室参加者募集

□年会費会員(年会費+会員料金)
 大人(高校生以上)3,600円
 子ども(幼児～中学生)1,800円
 家族4,800円(5人^{まで})
 □エキスパート会員(全通常プログラム参加費が無料)
 登録料1,500円(初回のみ)と年会費(大人1万8,000円・子ども1万2,000円)

□KKバスケット(小学4年生～経験者^{のみ})
 クラス別で実施中!
 ※詳細は**問**へお問い合わせください。
申・問 ココスポ東伏見(東伏見ふれあいプラザ内) **電** 042-452-3446
 ※月・年末年始休館(月が祝日の場合は祝日明けが休館)
 ▶スポーツ振興課 **電** 042-438-4081

通常プログラム	日時	対象	会員料金(1回)
トータルフィットネス	月4回(月)正午	大人	500円
親子リトミック	月4回(火) 午前9時20分	2歳児と保護者	親子600円
	午前10時20分	3歳児と保護者	
若返り体操	毎週(火)正午	大人	300円
セルフケア	月1回(火)午後1時30分	大人	300円
太極拳	毎週(水)午後1時	大人	500円
キッズベリーダンス	毎週(水)午後3時30分	年少児～小学生	500円
ヒップホップダンス	毎週(水)	午後3時30分	年少児～低学年
		午後4時40分	年中児～小学生
フラダンス	月4回(休)午前10時30分	大人	500円
健康体操	毎週(木)午後1時30分	大人	100円
ヨガ	毎週(金)午前10時	大人	500円
親子3B体操	月3回(金)午前11時10分	2・3歳児と保護者	親子600円
わくわくバスケット	毎週(金)午後7時	小学3年生～中学生	200円(会員のみ)
スポンジテニス	毎週(金)午後7時	小学生以上	600円(子ども半額)
バトンポンポン	月3回(土)午後1時	年中児～中学生	400円
空手道教室	月4回(土)午後3時	年中児以上	大人・親子600円 子ども・70歳以上半額
パントマイム	月2回(日)午前10時30分	年中児以上	500円
障害者スポーツ	月1回(日)または(祝)	知的・身体障害児・者	100円

※特別プログラム: KKバスケット・ワセココテニス・フィジカルクラス・キッズチア
 ※時間など変更する場合あり。毎月のスケジュール表(問)で配布)でご確認ください。
 ※詳細は**問**の**電**をご覧ください。

市内公園にあなたのメッセージ入りベンチを設置しませんか

メッセージ入りベンチを寄附していただく「寄附ベンチ事業」では、結婚や出産記念など、残したいメッセージをベンチに刻み込めます。
 平成29年4月1日から現在までに、2基の寄附をいただきました。
対 個人または団体(営利目的などの寄附は不可)
 ※詳細は、お問い合わせください。
 ▶みどり公園課 **電** 042-438-4045



大切な人との思い出をカタチに

ファミリー・サポート・センター ファミリー会員登録説明会

地域の中で子どもを預けたい方(ファミリー会員)と預かる方(サポート会員)同士の相互援助活動です。ファミリー会員に登録希望の方は出席してください。

時・場 午前10時～正午
 ●4月21日(土)・防災センター
 ●5月8日(火)・田無総合福祉センター
定 各20人 ※保育あり・1歳以上各5人^{まで}(申込順)
持 保護者の顔写真(縦3cm×横2.5cm)1枚・認め印・82円切手1枚(会

員証郵送用)・ボールペン
申 各回前日の午後5時までに電話で**問**へ
問 ファミリー・サポート・センター事務局 **電** 042-438-4121
 ▶子ども家庭支援センターのどか **電** 042-425-3303

みんなの 伝言板

※特に記載のないものは、無料です。
 ※内容についてのお問い合わせは、各サークルへお願いします。

「みんなの伝言板」(サークル紹介)は、個人情報が含まれているため、削除してあります。

女性の働き方サポート推進事業

ハンサムMamaプロジェクト



◆平成30年度 第1クールが始まります

ハンサムMamaプロジェクトでは「理想の働き方の実現」にチャレンジする子育て中の女性を応援します。今年度は新たに、家族と参加できる基礎セミナー「男性歓迎講座」を加え、皆さんの挑戦と共に伴走します。

◆Handsomen Mama Festa! 出店者募集

- 時 7月10日(火)午前10時～午後3時30分
- 場 アスタセンターコート
- 内 物販・ワークショップ・体験・サービス紹介など
- 対 出店を通して商品開発・販売、サービススキルの向上を目指す方
- 参加条件 次の説明会などへの参加が必須
Handsomen Mama Festa! への出店
- 初めての方…6月1日(金)の専門講座、6月11日(月)の説明会
- 過去に出店経験のある方…5月25日(金)、6月11日(月)の説明会
- ※結果は書類選考後、5月14日(月)までに通知
- ¥ 1ブース(約1.8m×1.2m程度)2,000円
- 申 5月7日(月)までに、専用HPからエントリーのうえ、必要書類をメール添付で提出
- ▶産業振興課 保 042-438-4041



区分	内容	日時	場所	参加費
就労	導入セミナー：“働く”のある子育てライフをデザインしよう 定7人	5月8日(火)午前10時30分～11時15分	保谷駅前図書館	無料
	心穏やかに働くためのアンガーマネジメント 定25人	5月18日(金)	田無公民館	500円
基礎	小さく始めて大きく育てる！子育て起業の始め方 定20人	5月15日(火)	谷戸公民館	無料
	小さく始めて大きく育てる！子育て起業の始め方 定20人 ※家族連れ・男性の参加も歓迎	7月7日(土)	田無公民館	
専門	おうち起業家のためのブランディングスクール 定15人	5月22・29日、6月5日(火)	防災センター 保谷庁舎	3回で1,500円 ※単発受講不可
	売上UP！イベント販売の基礎とディスプレイ技術 定25人	6月1日(金)	田無公民館	
	想いをカタチに！先輩起業家から学ぶ仕事の作り方・育て方 定25人	6月19日(火)	谷戸公民館	
	お客様の心を掴む「社長力レッスン」 定25人	6月29日(金)	田無公民館	
交流会	交流CAFE「料理効率UP！スッキリ台所整理」 定10人	5月21日(月)午前10時～11時30分	住吉会館 ルピナス	無料
	交流CAFE「お客様の心に響くチラシの作り方」 定10人	6月26日(火)午前10時～11時30分	柳沢公民館	
	集まる力・つながる力 交流ランチ会 定25人	7月17日(火)午前10時～午後1時	障害者総合支援センター フレンドリー	

ハンサムママ 検索

小学校通学路への防犯カメラ設置が完了

平成28年度から実施していた全市立小学校通学路への防犯カメラ設置が完了しました。児童の安全確保と地域の見守り活動の補完を目的として、1校当たり5台、計90台を設置・稼働しています。

防犯効果を高めるため、24時間稼働の防犯カメラの存在を周知する看板を、カメラ1台に対し3枚程度掲出しています。小学校児童の安全確保だけでなく、地域の防犯にも役立つ運用に取り組んでいきます。



▶教育企画課 保 042-438-4070

VR体験ができるタブレットが東伏見ふれあいプラザにて利用できます！

東伏見には、今から4,000～5,000年前の縄文時代の大集落跡「下野谷遺跡」があります。平成27年3月にはその一部が国史跡に指定され、下野谷遺跡公園の地下には遺跡が保存されています。

このたび、縄文時代にあった「したのやムラ」を分かりやすくVR(バーチャリアリティ)で体験できるタブレットを、東伏見ふれあいプラザに3台設置しました。クイズや解説、3DCG(立体画像)の出土土器を360度から見ることもできます。お気軽にお楽しみください。

※タブレットには、スマホ向けアプリ「VR下野谷縄文ミュージアム」をインストールしています。お手持ちの端末にもApp Store・Google Playからアプリをダウンロードできます。詳しくは市HP「市公式アプリ」をご覧ください。

時 午前9時～午後7時
場 東伏見ふれあいプラザ
※休館日：毎週(月)(祝を除く。(月)から祝日が連続する場合は、祝日明けの平日が休館日)

▶社会教育課 保 042-438-4079



市内の情報をお届けします

大好き西東京

スポーツ応援編

パラアイスホッケー

3月9～18日に行われた平昌冬季パラリンピックに市民の高橋和廣選手が日本代表として出場しました。日本チームの獲得した3点は全て高橋選手の得点です。大会結果は8位入賞です。4月30日(休)まで両庁舎にて日本代表選手のサイン入り国旗などの展示をしていますので、ぜひご覧ください。

場 田無庁舎 2階入り口・保谷庁舎 1階多目的コーナー



写真提供：小金澤周平/(公財)苫小牧市体育協会

▶スポーツ振興課 保 042-438-4081

多摩六都科学館 ナビ

外来種って「ワルモノ」なの？ WWFの人に聞いてみよう

川や田んぼなどの自然の中に、外来種と呼ばれる生き物たちがいます。外来種がいて困るという話はよく聞きますが、本当に外来種ってワルモノなのでしょうか？

時 4月29日(祝)①午前10時30分～11時15分 ②午後2時～2時45分
定 各回30人(小学3年生以下は保護者と参加)
講 (公財)世界自然保護基金ジャパン(WWFジャパン)スタッフ

¥ 入館券500円(4歳～高校生200円)
申 当日開館時より参加券をエントランスルームで配布(先着順)
特別協力 WWF ジャパン

場・問 多摩六都科学館
042-469-6100
休館：4月16日(月)～19日(木)、23日(月)

