

第 10 回西東京市立中原
小学校建替協議会 資料 2
平成 28 年 11 月 22 日
教育企画課企画調整係

中原小学校建替基本プラン

平成 28 年 10 月

西東京市立中原小学校建替協議会

目次

はじめに	2
中原小学校の建替えに関する基本的な考え方	2
建替コンセプト	4
配置計画	5
平面計画	6
主要アクセス・周辺概要	7
計画地現況	8
資料	9
西東京市立中原小学校建替協議会委員名簿	11
検討経過	12

はじめに

中原小学校は、昭和 34 年に建設されて以降、耐震補強工事等を行ってきたが、施設の老朽化が進行している状況である。そのため、西東京市では施設更新の方法として、建替えについて検討を進めてきた。

検討組織として、平成 27 年度に学識経験者、児童の保護者、地域の関係者、学校長等で構成される西東京市立中原小学校建替協議会（以下「中原小学校建替協議会」という。）を設置し、2 箇年度をかけて建替コンセプトや基本プラン等を検討しているところである。

本プランは、中原小学校建替協議会において検討された、建替えの指針となる学校づくりの基本的な考え方及び配置計画・平面計画等を取りまとめて示したものである。本プランを基に、引き続き中原小学校建替協議会で検討を行いながら基本設計等の取組を進めていくことを求める。

中原小学校の建替えに関する基本的な考え方

中原小学校の建替えについては、『西東京市第二次基本構想・基本計画』及び『西東京市教育計画（平成 26 年度～平成 30 年度）』に基づき策定された『西東京市立学校施設建替・長寿命化及び大規模改造等事業計画（平成 28～30 年度）』に沿い進められているものである。中原小学校建替協議会において検討の前提となった考え方は、以下のとおりである。

1 費用対効果に配慮した適正な規模の学校整備

西東京市において、平成 13 年の旧田無市及び旧保谷市の合併以降、平成 15 年度にけやき小学校、平成 19 年度に青嵐中学校の建替え事例はあるものの、合併特例債等を有効活用して建設されたものである。そのため、現在の市の財政状況において、その事例を施設更新の基準とすることは難しい。

したがって、今後の学校施設の更新については、費用対効果に最大限配慮しながら、当該校の周辺環境や地域の実情を鑑み、過不足のない機能を有した教育施設を整備していく必要がある。

2 西東京市における学校施設の建替えのモデルケース

前述のとおり、合併以降の西東京市において教育施設の建替え事例はあるが、中原小学校の建替えを同様の事例とすることは難しく、費用対効果に配慮しながら過不足のない機能を有した教育施設を建設することが求められる。また、ひばりが丘中学校の建替えに伴う（仮称）第 10 中学校の建替えも中原小学校に先行して同様の考え方に基づき進められているが、（仮称）第 10 中学校は新規用地での建設となるため、既存用地を活用する中原小学校の建替えの先例とすることができない。

西東京市においては、今後も学校施設の更新が多く控えている状況であり、先例のない中原小学校の建替えが今後の学校施設更新時のモデルケースとなる。

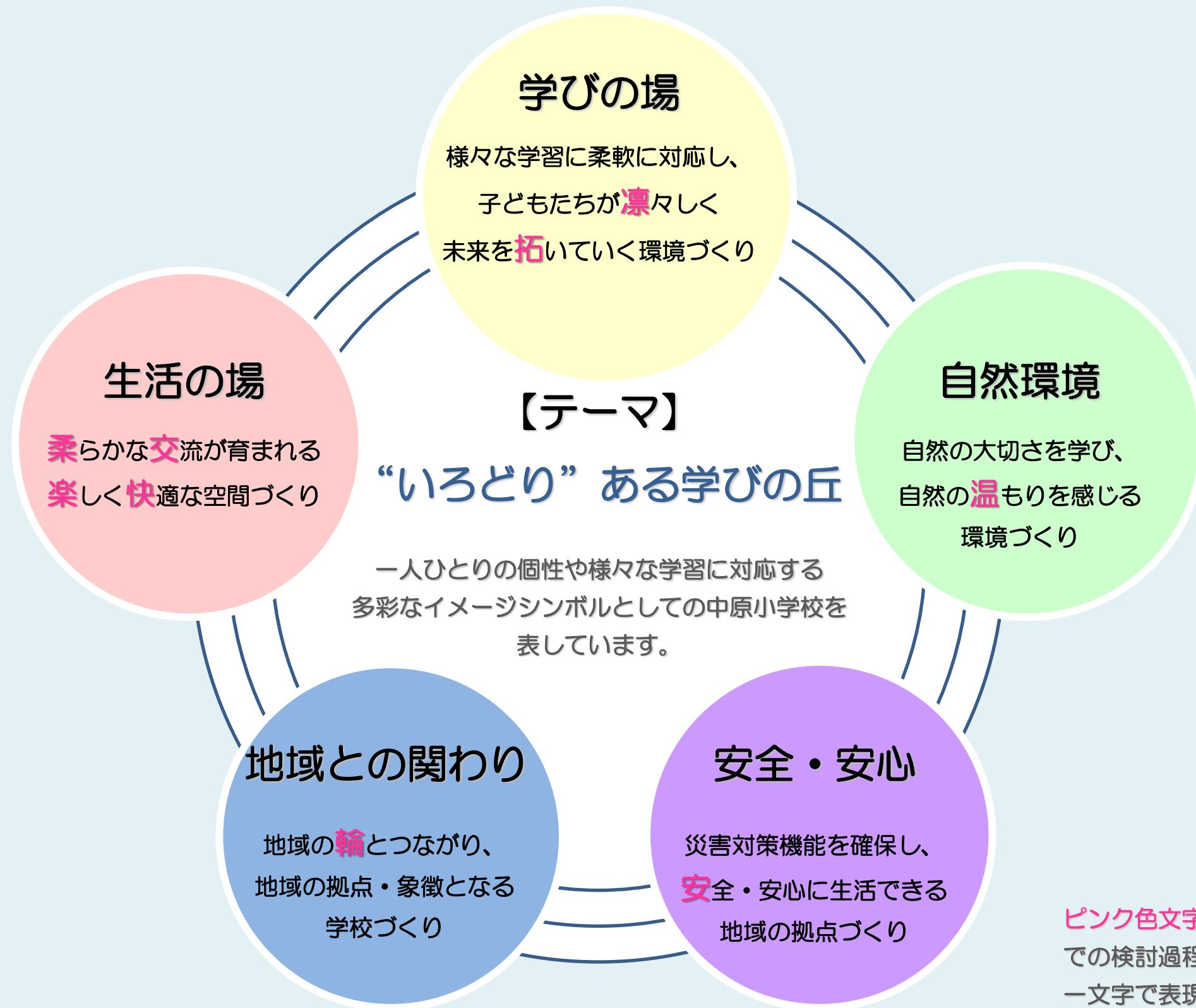
3 長期的な視点に基づく建替え

建替えによる新施設の利用期間は長期にわたるものとなる。そのため、当該施設をとりまく物理的な環境、児童数の推移、社会状況の変化等、地域の実情に対応可能な施設となるよう、長期的な視点をもって建替えを進めていく必要がある。

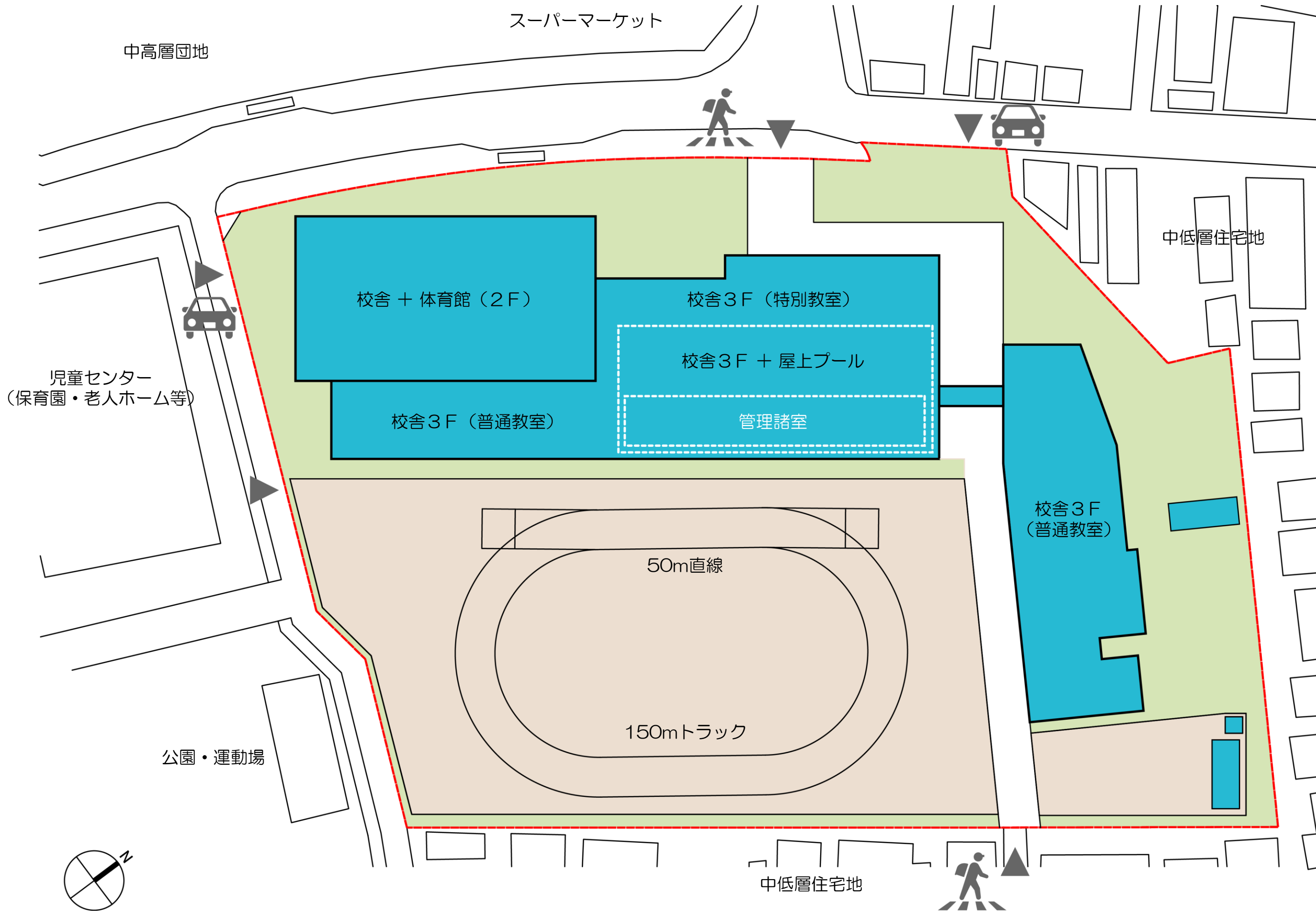
◎ 建替コンセプト

中原小学校は、昭和34年に建設され、耐震補強はされているものの、老朽化が進んだ建物を子どもたちが使用している状況です。

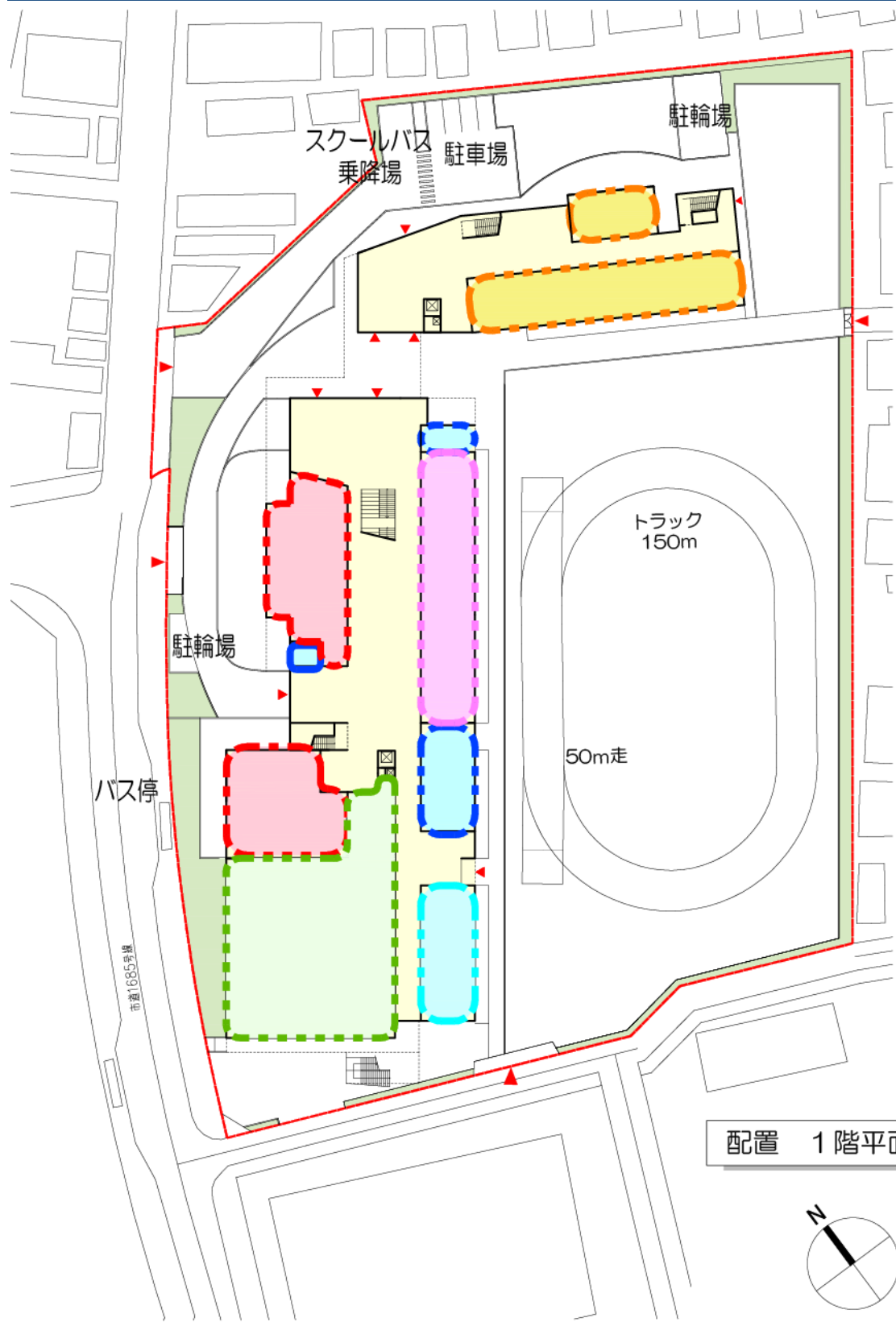
平成27年度に「西東京市立中原小学校建替協議会」において検討された事項を踏まえ、変わりゆく時代の教育環境に柔軟に対応ができ、地域に愛され、地域の核として機能する学校を目指して、以下のとおり、施設整備コンセプトを展開します。



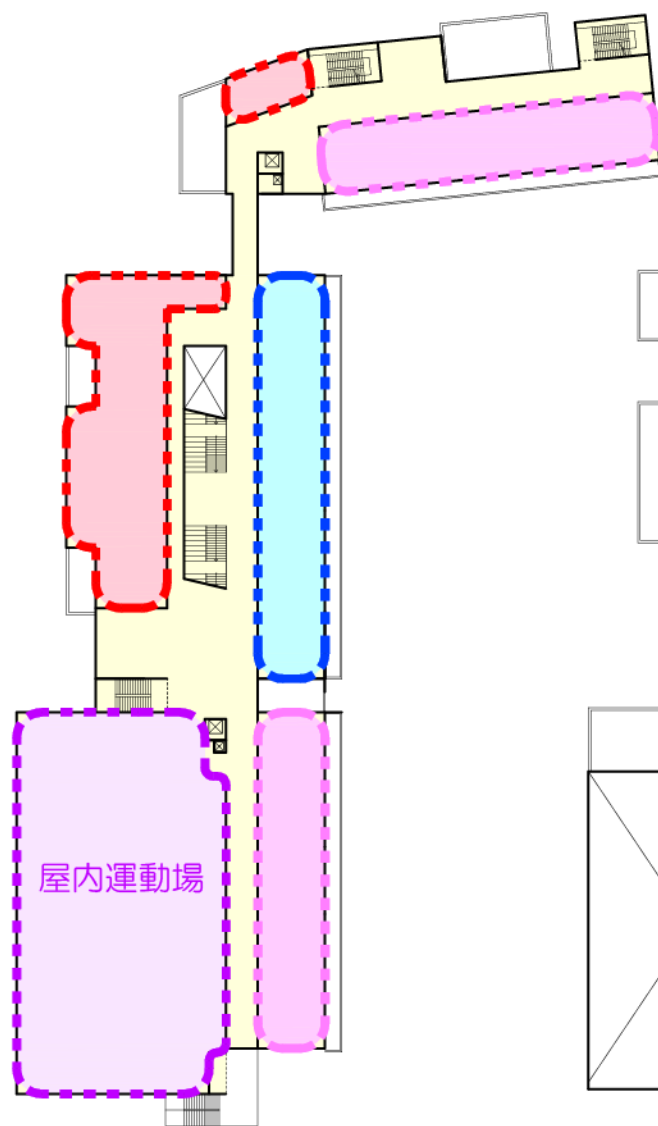
ピンク色文字部は、平成27年度の建替協議会での検討過程において、建替コンセプトを漢字一文字で表現した御意見を反映したものです。



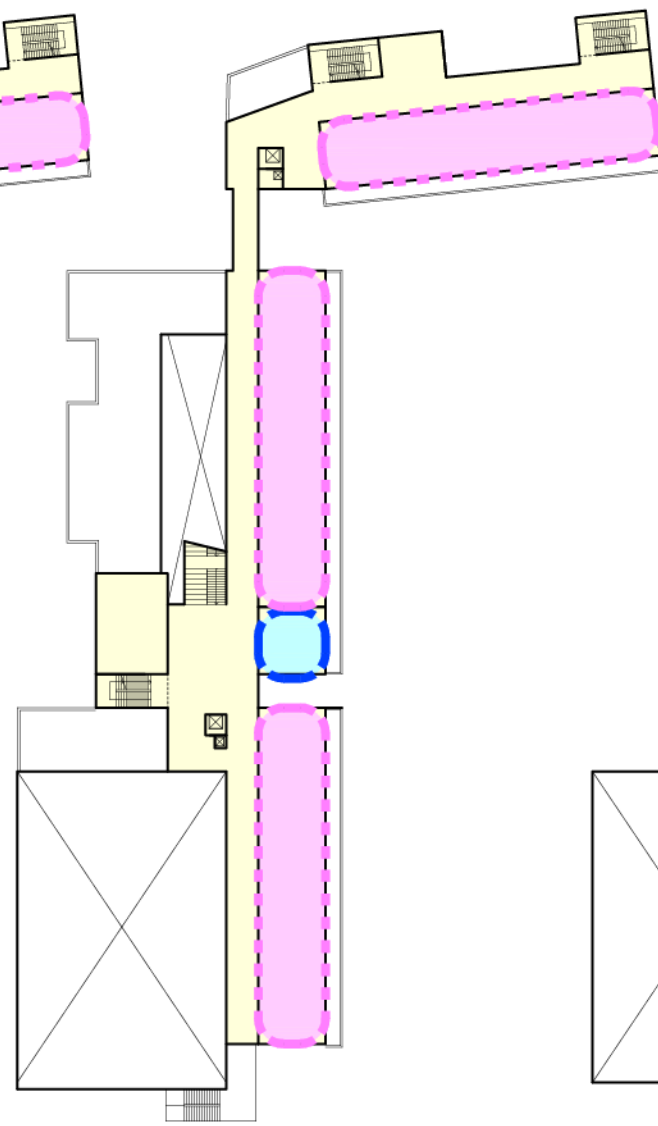
◎ 平面計画



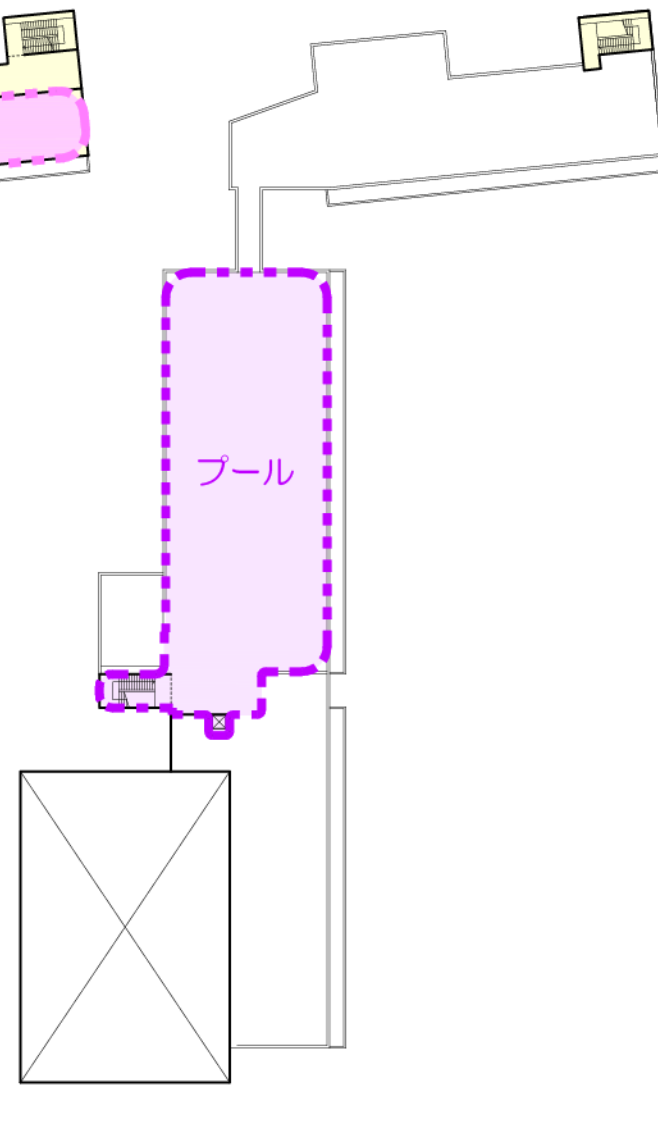
配置 1階平面図





2階平面図

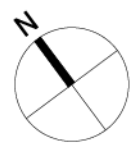


3階平面図



4階平面図

-  普通教室ゾーン
-  特別教室ゾーン
-  学童クラブゾーン
-  特別支援学級ゾーン
-  体育施設ゾーン
-  給食諸室ゾーン
-  管理諸室ゾーン



◎ 主要アクセス

西武池袋線ひばりが丘駅から徒歩10分程度に位置し、
周囲は、戸建住宅に囲まれています。

敷地西側はバス通りがあり、交通量も多く賑わいのある場所です。

◎ 周辺概要

1. 西側の16m道路がメイン道路
2. 西側にスーパーマーケット（平屋建）
3. 南西側に団地（12階建）
（上部からの住民の視線あり）
4. 南側に保育園（3階建）、公園・運動場
5. 東側に集合住宅（14階建）
（上部からの住民の視線あり）
6. 北・東側隣接地に住宅地が存在
（隣接地からの住民の視線あり）



敷地北西側T字路



敷地北側211号線



敷地西側1685号線



敷地東側認定外道路



敷地南西側T字路



敷地南東側1102号線





A-西側主要道路-1
・スーパーマーケットや団地が隣接しています。



B-小学校車輛門
・給食運搬やゴミ回収時に利用されています。



C-小学校西門
・西側主要道路に面し交通量が多い場所です。



D-西側主要道路-2
・バス停もあり、交通量が多い道路です。



E-南側幹線道路
・保育園や公園が隣接しています。



F-小学校南門
・南側道路に隣接した幅広な門です。



G-東側枝線道路
・住宅に囲まれた交通量の少ない道路です。



H-小学校東門
・東側市道に接続している狭小な道路です。

資 料

西東京市立中原小学校建替協議会委員名簿

(敬称略)

選出区分	委員名	備考
学識経験者	上岡 学	
	沼本 禎一 ※※	
児童の保護者	長濱 美玲	
	峯岸 妙子	平成 28 年 6 月 2 日から
学校運営連絡協議会	峯岸 妙子	平成 28 年 6 月 1 日まで
	大谷 千夏	平成 28 年 6 月 2 日から
学校安全連絡会	河野 美晴	
民生・児童委員	梅原 后代	
育成会会員	佐藤 裕子	
園児の保護者（そよかぜ保育園）	石坂 裕香	
園児の保護者（ひばりが丘保育園）	近藤 雅代	
園児の保護者（ひばりヶ丘幼稚園）	森 辰子	
中原小学校長	水野 伸一郎 ※	

※ 会長

※※ 副会長

検討経過

会議	年月日	主な検討内容
第1回	平成27年10月26日	<ul style="list-style-type: none"> ・委員依頼 ・検討状況等について ・今後の予定
第2回	平成27年12月17日	<ul style="list-style-type: none"> ・建替校の将来像について（西東京市の学校建設等に係る基本的考え方）
第3回	平成28年1月19日	<ul style="list-style-type: none"> ・建替校の将来像について（学校視察）
第4回	平成28年1月29日	<ul style="list-style-type: none"> ・建替校の将来像について
第5回	平成28年2月19日	<ul style="list-style-type: none"> ・建替校の将来像について
第6回	平成28年6月2日	<ul style="list-style-type: none"> ・建替コンセプト案について
第7回	平成28年6月29日	<ul style="list-style-type: none"> ・建替コンセプト案について ・配置案について
第8回	平成28年7月27日	<ul style="list-style-type: none"> ・基本平面案について
第9回	平成28年10月6日	<ul style="list-style-type: none"> ・基本プラン案について ・平面案について

