

西東京市人事行政の運営等の状況について

(平成30年度)

総務部 職員課

## ～ 目 次 ～

I	職員の任免及び職員数に関する状況.....	1
II	職員の給与に関する状況.....	3
III	職員の勤務時間その他の勤務条件の状況.....	11
IV	職員の分限及び懲戒処分の状況.....	13
V	職員のサービスの状況.....	13
VI	職員の研修及び勤務成績の評定の状況.....	14
VII	職員の福祉及び利益の保護の状況.....	20
VIII	職員の競争試験及び選考の状況.....	22
IX	退職職員の再就職の状況.....	24

# I 職員の任免及び職員数に関する状況

## 1 職員の任免の状況

(単位：人)

	平成30年 4月1日付 採用者数	平成30年 7月1日付 採用者数	平成30年 10月1日付 採用者数	平成30年 11月1日付 採用者数	平成31年 1月1日付 採用者数	平成30年 4月1日現 在職員数	平成30年度 退職者数			
							定年	普通	その他	計
一般行政職	30	3	1	1	1	642	17	8	3	25
一般技術職	3	—	—	—	—	72	2	0	0	2
医療技術職	5	—	—	—	—	212	12	5	2	19
技能労務職	—	—	—	—	—	65	13	1	2	16
計	38	3	1	1	1	991	44	14	7	65
再任用職員	12	—	—	—	—	47	0	16	0	16

(注) 職員数は、特別職を含みません。

## 2 昇任者数 (平成30年4月1日)

(1) 一般事務、一般技術、医療技術職

(単位：人)

職名 (昇任後)	部長級	部次長級	課長級	課長補佐級	係長級	主任級
	7	4	12	18	37	54

(2) 技能労務職

(単位：人)

職名 (昇任後)	統括技能長級	技能長級	技能主任級
	0	7	0

## 3 職員数の状況

(1) 部門別職員数の状況と主な増減理由

(各年4月1日現在) (単位：人)

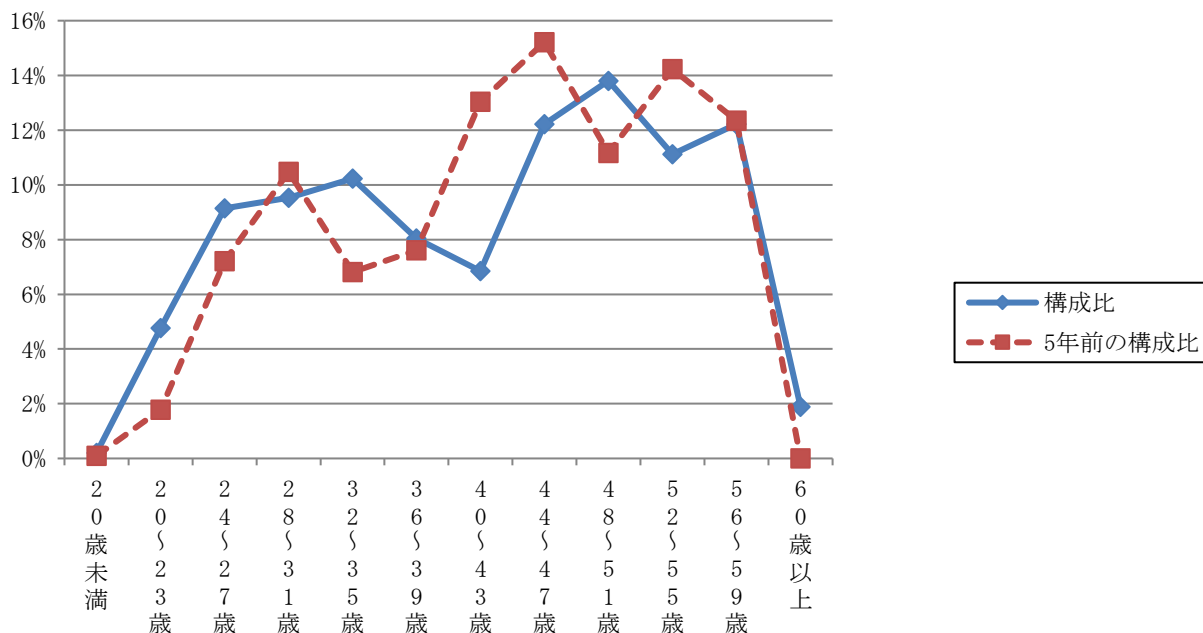
部門	区分	職員数		対前年 増減数	主な増減理由	
		平成29年	平成30年			
普通会計部門	一般行政部門	議会	11	11	0	
		総務	202	203	1	業務増
		税務	70	71	1	業務増
		労働	1	1	0	
		農水	4	4	0	
		商工	5	5	0	
		土木	88	91	3	業務増
		民生	367	364	△3	業務繁忙解除
	衛生	70	62	△8	欠員不補充	
		計	818	812	△6	<参考> 人口1万人当たり職員数 40.39人 (類似団体の人口1万人当たり職員数 43.67人)
	教育部門	140	133	△7	欠員不補充	
	小計	958	945	△13	<参考> 人口1万人当たり職員数 47.00人 (類似団体の人口1万人当たり職員数 60.23人)	
公営企業等 会計部門	下水道	10	10	0		
	その他	52	52	0		
	小計	62	62	0		
合計		1,020 (1,185)	1,007 (1,185)	△13 (0)	<参考> 人口1万人当たり職員数 50.09人	

(注) 1 地方公共団体定員管理調査において報告した職員数です。

2 職員数は、一般職に属する職員数で、短時間勤務職員、臨時職員及び非常勤職員を除きます。

3 ( ) 内は、条例定数の合計です。

(2) 年齢別職員構成の状況（平成30年4月1日現在）



年齢	20歳未満	20歳～23歳	24歳～27歳	28歳～31歳	32歳～35歳	36歳～39歳	40歳～43歳	44歳～47歳	48歳～51歳	52歳～55歳	56歳～59歳	60歳以上	合計
職員数	2人	48人	92人	96人	103人	81人	69人	123人	139人	112人	123人	19人	1,007人

(注) 地方公共団体定員管理調査において報告した職員数です。

(3) 職員数の推移

(単位：人・%)

部門	年度	平成25年	平成26年	平成27年	平成28年	平成29年	平成30年	過去5年間の増減数 (率)
一般行政		817	789	786	807	818	812	△5 (△0.6%)
教育		134	135	133	136	140	133	△1 (△0.7%)
普通会計		951	924	919	943	958	945	△6 (△0.6%)
公営企業等会計		61	59	61	61	62	62	1 (1.6%)
総合計		1,012	983	980	1,004	1,020	1,007	△5 (△0.5%)

(注) 地方公共団体定員管理調査において報告した部門別職員数です。

## II 職員の給与に関する状況

### 1 総括

#### (1) 人件費の状況（普通会計決算）

区分	住民基本台帳人口 (平成31年3月31日)	歳出額 A	実質収支	人件費 B	人件費率 B/A	(参考) 29年度 人件費率
30年度	人 203,222	千円 74,451,164	千円 1,272,643	千円 10,411,655	% 14	% 14.4

#### (2) 職員給与費の状況（普通会計決算）

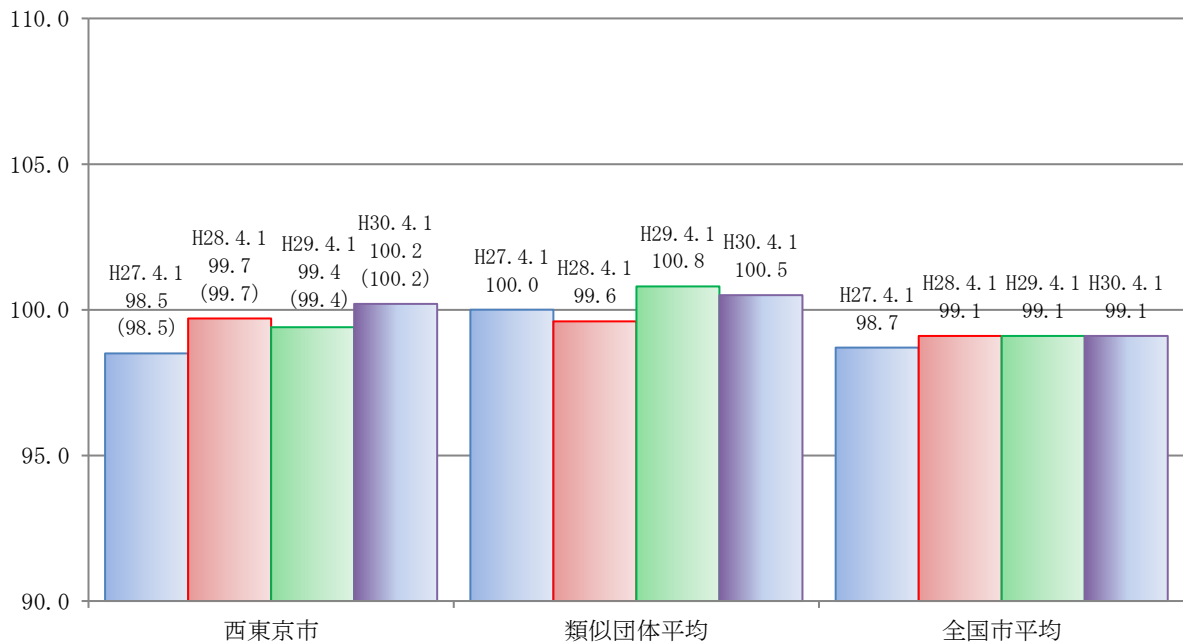
区分	職員数 A	給与費				(参考) 1人当たり給与費 B/A	(参考) 類似団体平均 1人当たり給与費
		給料	職員手当	期末・勤勉手当	計 B		
30年度	人 945	千円 3,474,753	千円 1,167,210	千円 1,605,676	千円 6,247,639	千円 6,611	千円 6,599

(注) 1 職員手当には退職手当を含みません。

2 職員数は、平成30年4月1日現在の人数です。

3 給与費については、再任用職員（短時間勤務）の給与費が含まれており、職員数には当該職員を含んでいません。

#### (3) ラスパイレス指数の状況



(注) 1 ラスパイレス指数とは、全地方公共団体の一般行政職の給料月額を同一の基準で比較するため、国の職員数（構成）を用いて、学歴や経験年数の差による影響を補正し、国の行政職俸給表（一）適用職員の俸給月額を100として計算した指数です。

2 ( ) 書きの数値は、地域手当補正後ラスパイレス指数です。地域手当補正後ラスパイレス指数とは、地域手当を加味した地域における国家公務員と地方公務員の給与水準を比較するため、地域手当の支給率を用いて補正したラスパイレス指数です。

(補正前のラスパイレス指数 × (1 + 当該団体の地域手当支給率) / (1 + 国の指定基準に基づく地域手当支給率) により算出。)

※ 平成30年4月1日のラスパイレス指数が、①3年前に比べ1ポイント以上上昇している場合、②3年連続で上昇している場合、③100を超えている場合について、その理由及び改善の見込み

職員の昇給抑制年齢が国と異なり、ラスパイレス指数を引き上げる要因となっているため、令和元年度より昇給停止年齢の段階的な引き下げを実施しています。

(4) 給与制度の総合的見直しの実施状況について

【概要】国の給与制度の総合的見直しにおいては、俸給表の水準の平均2%の引下げ及び地域手当の支給割合の見直し等に取り組むとされています。

①給料表の見直し

[ 実施 ]

実施内容

(給料表の改定実施時期) 平成27年4月1日

(内容) 一般行政職の給料表について、国及び東京都の見直し内容を踏まえ、平均1.7%引下げました。また、激変緩和のため、3年間(平成30年3月31日まで)の経過措置(現給保障)を実施しました。他の給料表については、一般行政職給料表との均衡を踏まえて見直しを実施しました。

②地域手当の見直し

実施内容

(支給割合) 国基準15%に対し、西東京市においても15%を支給しています。

(参考)

	26年度の 支給割合	27年度の支給割合		29年度の 支給割合	30年度の 支給割合
		4月1日時点	遡及改定後		
国基準による支給割合	15%	15%	15%	15%	15%
西東京市の支給割合	15%	15%	15%	15%	15%

③その他の見直し内容

単身赴任手当について、国と同様に見直しを実施しました(平成27年4月1日実施)。

## 2 職員の平均給与月額、初任給等の状況

(1) 職員の平均年齢、平均給料月額及び平均給与月額の状況（平成30年4月1日現在）

### ①一般行政職

区分	平均年齢	平均給料月額	平均給与月額	平均給与月額 (国比較ベース)
西東京市	41.2歳	310,174円	429,734円	376,659円
東京都	41.5歳	314,490円	444,592円	395,638円
国	43.5歳	329,845円	-	410,940円
類似団体	41.5歳	317,123円	418,929円	377,574円

### ②技能労務職

区分	公務員					民間			参考 A/B
	平均年齢	職員数	平均給料月額	平均給与月額 (A)	平均給与月額 (国比較ベース)	対応する 民間の 類似職種	平均年齢	平均給与月額 (B)	
西東京市	54.2歳	68人	332,863円	401,180円	389,557円	-	-	-	-
うち清掃職員	52.3歳	22人	328,132円	407,862円	390,054円	廃棄物処理業	45.8歳	293,000円	1.39
うち学校給食員	57.0歳	14人	347,186円	405,711円	402,549円	調理士	41.0歳	295,600円	1.37
うち用務員	54.3歳	14人	341,743円	401,332円	396,454円	用務員	55.6歳	207,200円	1.94
その他	54.3歳	18人	320,600円	389,370円	373,482円	-	-	-	-
東京都	49.7歳	1,418人	292,009円	391,826円	361,938円	-	-	-	-
国	50.7歳	2,553人	286,817円	-	328,637円	-	-	-	-
類似団体	50.2歳	116人	333,314円	402,727円	378,013円	-	-	-	-

区分	参考		
	年収ベース（試算値）の比較		
	公務員 (C)	民間 (D)	C/D
西東京市	-	-	-
うち清掃職員	6,689,644円	4,038,000円	1.66
うち学校給食員	6,674,332円	3,914,500円	1.71
うち用務員	6,692,284円	2,808,700円	2.38
その他	-	-	-

- (注) 1 「平均給料月額」とは、平成30年4月1日現在における職種ごとの職員の基本給の平均です。
- 2 「平均給与月額」とは、給料月額と毎月支払われる扶養手当、地域手当、住居手当、時間外勤務手当などのすべての諸手当の額を合計したものであり、地方公務員給与実態調査において明らかにされているものです。また、「平均給与月額（国比較ベース）」は、比較のため、国家公務員と同じベース（＝時間外勤務手当等を除いたもの）で算出しています。
- 3 民間データは、賃金構造基本統計調査において公表されているデータを使用しています（平成27～29年の3か年平均）。
- 4 技能労務職の職種と民間の職種等の比較にあたり、年齢、業務内容、雇用形態等の点において完全に一致しているものではありません。
- 5 年収ベースの「公務員（C）」及び「民間（D）」のデータは、それぞれ平均給与月額を12倍したものに、公務員においては前年度に支給された期末・勤勉手当、民間においては前年に支給された年間賞与の額を加えた試算値です。

(2) 職員の初任給の状況（平成30年4月1日現在）

区分		西東京市	東京都	国
一般行政職	大学卒	182,700円	182,700円	総合職 183,700円 一般職 179,200円
	高校卒	144,600円	144,600円	147,100円
技能労務職	高校卒	142,000円	142,000円	-

(3) 職員の経験年数別・学歴別平均給料月額（平成30年4月1日現在）

区分		経験年数10年	経験年数20年	経験年数25年	経験年数30年
一般行政職	大学卒	254,529円	352,936円	385,952円	397,877円
	高校卒	212,800円	300,200円	351,800円	387,543円

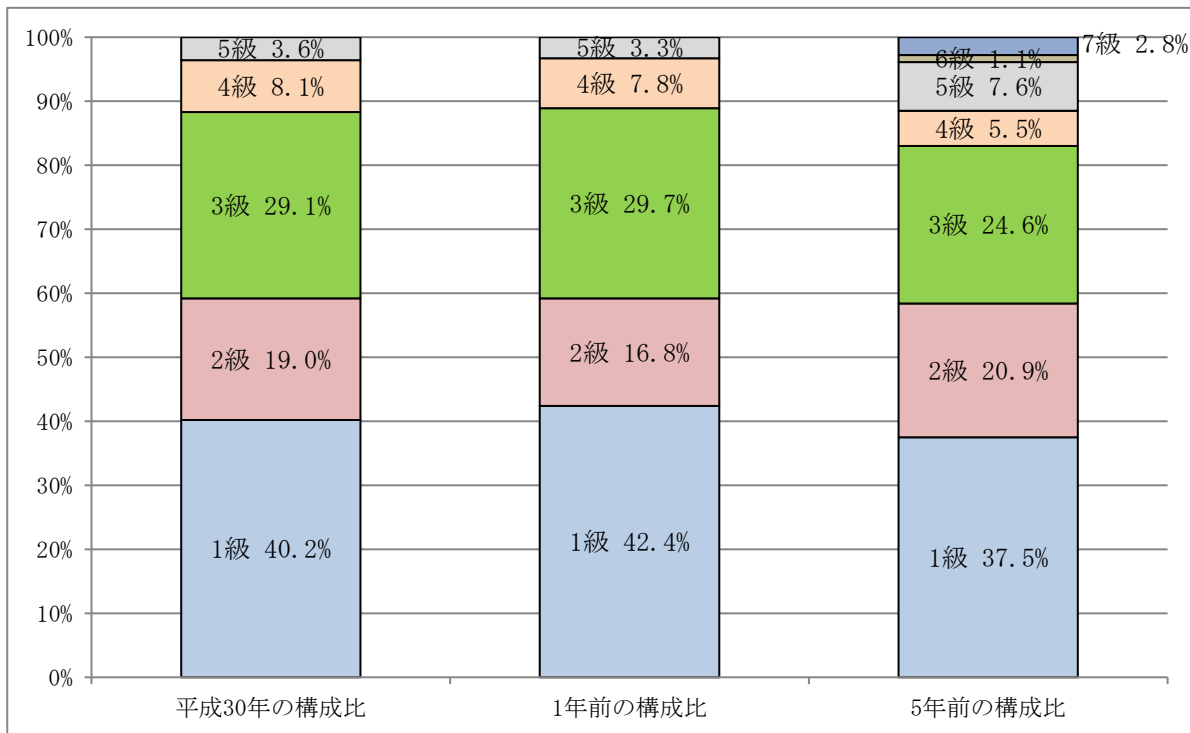
- (注) 1 経験年数に該当職員がない場合、近似の階層も含み、平均を算出しています。  
2 技能労務職については、少人数のため表示していません。

3 一般行政職の級別職員数等の状況

(1) 一般行政職の級別職員数及び給料表の状況（平成30年4月1日現在）

区分	標準的な職務内容	職員数	構成比	1号給の給料月額	最高号給の給料月額
5級	部長	23人	3.6%	435,000円	494,000円
4級	部次長・課長	52人	8.1%	284,000円	455,000円
3級	課長補佐・係長	187人	29.1%	224,800円	415,100円
2級	主任	122人	19.0%	198,500円	362,500円
1級	主事	258人	40.2%	140,300円	324,300円

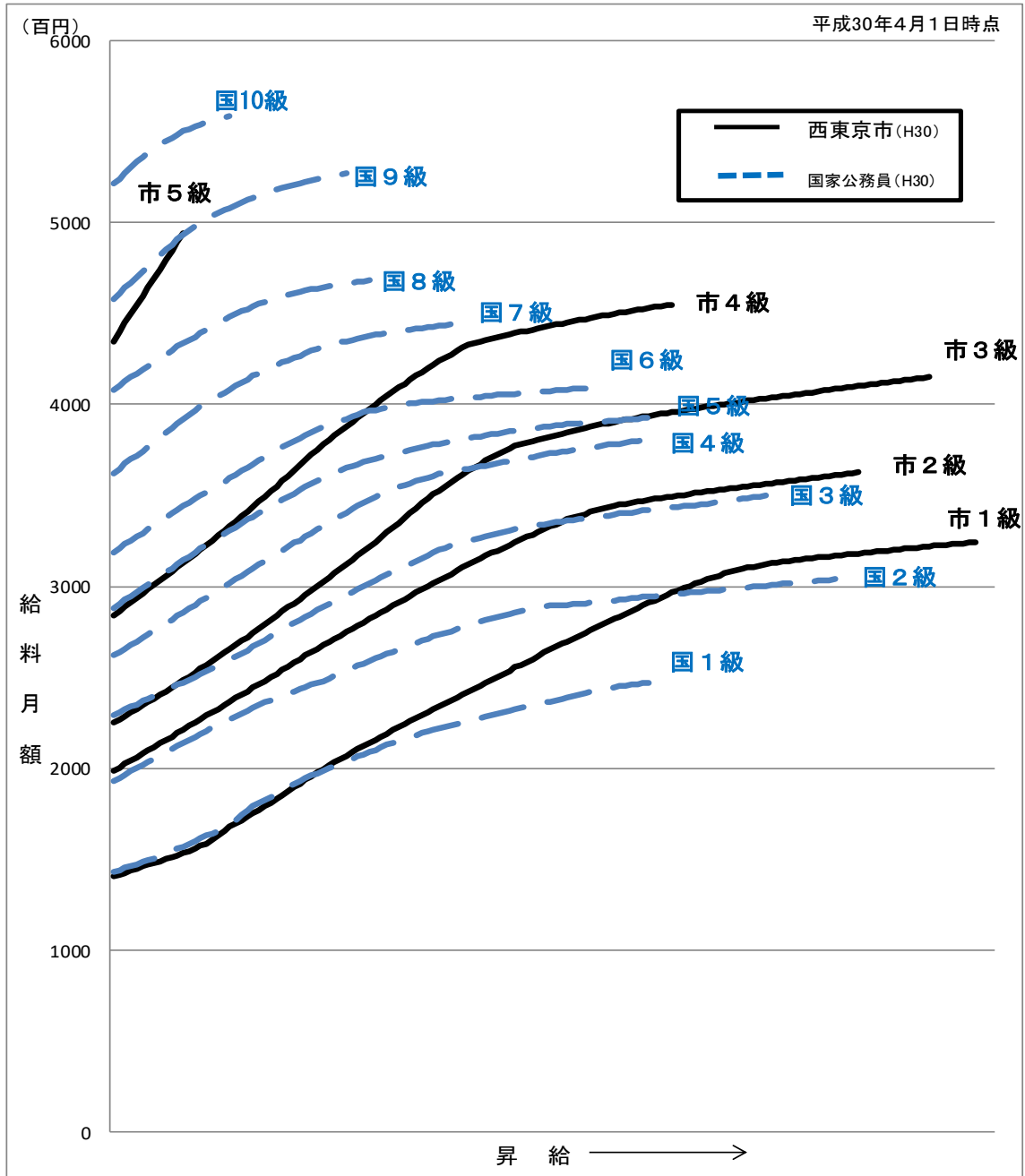
- (注) 1 西東京の給与条例に基づく給料表の級区分による職員数です。  
2 標準的な職務内容とは、それぞれの級に該当する代表的な職務です。



- (注) 1 平成27年4月1日に6級制から5級制に変更（旧給料表の3級及び4級を統合。現3級）  
2 平成25年7月1日に7級制から6級制に変更（旧給料表の5級及び6級を統合。現4級）



(2) 国との給料表カーブ比較表（行政職（一））（平成30年4月1日現在）



(3) 昇給への勤務成績の反映状況

平成30年4月2日から平成31年4月1日 までにおける運用	管理職員		一般職員	
	昇給可能な 区分	昇給実績が ある区分	昇給可能な 区分	昇給実績が ある区分
イ 人事評価を活用している	○		○	
活用している昇給区分				
上位、標準、下位の区分	○	○	○	○
上位、標準の区分				
標準、下位の区分				
標準の区分のみ（一律）	△		△	
ロ 人事評価を実施していない				
活用予定時期				

#### 4 職員の手当の状況

##### (1) 期末手当・勤勉手当

西東京市		東京都		国	
1人当たり平均支給額 (30年度) 1,668千円		-		-	
(30年度支給割合) 期末手当 勤勉手当 2.60月分 2.00月分 (1.45)月分 (0.95)月分		(30年度支給割合) 期末手当 勤勉手当 2.60月分 2.00月分 (1.45)月分 (0.95)月分		(30年度支給割合) 期末手当 勤勉手当 2.60月分 1.85月分 (1.45)月分 (0.90)月分	
(加算措置の状況) 職制上の段階、職務の級等による加算措置 ・役職加算 3~20%		(加算措置の状況) 職制上の段階、職務の級等による加算措置 ・職務段階別加算 3~20% ・管理職加算 15~25%		(加算措置の状況) 職制上の段階、職務の級等による加算措置 ・役職加算 5~20% ・管理職加算 10~25%	

(注) ( ) 内は、再任用職員に係る支給割合です。

##### ○勤勉手当への勤務成績の反映状況 (一般行政職)

平成30年度中における運用		管理職員		一般職員	
イ 人事評価を活用している		○			
活用している成績率		支給可能な成績率	支給実績がある成績率	支給可能な成績率	支給実績がある成績率
上位、標準、下位の成績率		○	○		
上位、標準の成績率					
標準、下位の成績率					
標準の成績率のみ (一律)					
ロ 人事評価を実施していない				○	
活用予定時期				令和元年度	

##### (2) 退職手当 (平成30年4月1日現在)

西東京市			国		
(支給率)	自己都合	勸奨・定年	(支給率)	自己都合	応募認定・定年
勤続20年	23.00月分	23.00月分	勤続20年	19.6695月分	24.586875月分
勤続25年	30.50月分	30.50月分	勤続25年	28.0395月分	33.27075月分
勤続35年	43.00月分	43.00月分	勤続35年	39.7575月分	47.709月分
最高限度額	43.00月分	43.00月分	最高限度額	47.709月分	47.709月分
その他の加算措置	定年前早期退職特例措置 (2~20%加算)		その他の加算措置	定年前早期退職特例措置 (割増率2~45%加算)	
1人当たり平均支給額	3,079千円	21,043千円			

(注) 退職手当の1人当たり平均支給額は、30年度に退職した職員に支給された平均額です。

##### (3) 地域手当 (平成30年4月1日現在)

支給実績 (30年度決算)		586,540千円	
支給職員1人平均支給年額 (30年度決算)		567,803円	
支給対象地域	支給率	支給対象職員数	国の制度 (支給率)
西東京市	15%	1,036人	15%

## (4) 特殊勤務手当（平成30年4月1日現在）

支給実績（30年度決算）			99,000円	
支給職員1人平均支給年額（30年度決算）			3,960円	
職員全体に占める手当支給職員の割合（30年度）			2%	
手当の種類（手当数）			4	
手当の名称	主な支給対象職員	主な支給対象業務	支給実績 (30年度決算)	左記職員に対する 支給単価
感染症消毒等作業 従事手当	感染症消毒等の作業に 従事した職員	感染症消毒等の作 業	0千円	1日につき1,000円
行路病人又は行路 死亡人取扱手当	行路病人等の取り扱 いに従事した職員	行路病人等の取り 扱い	0千円	病人1人につき1,000円 死亡人1体につき2,000円
犬猫等死体処理手 当	犬猫等の死体処理作 業に直接従事した職員	犬猫等の死体処理 作業	99千円	1体につき300円
昆虫等駆除手当	人体に危険を及ぼすお それのある昆虫等の駆 除作業に従事した職員	人体に危険を及ぼ すおそれのある昆 虫等の駆除作業	0千円	1日につき300円

## (5) 時間外勤務手当

支給実績（30年度決算）	414,774千円
支給職員1人平均支給年額（30年度決算）	439千円
支給実績（29年度決算）	435,708千円
支給職員1人平均支給年額（29年度決算）	452千円

(注) 職員1人当たり平均支給年額を算出する際の職員数は、「支給実績」と同じ年度の4月1日現在の総職員数（時間外勤務手当の支給対象とはならない管理職を除く）であり、短時間勤務職員を含みます。

## (6) その他の手当（平成30年4月1日現在）

手当名	内容及び支給単価	国の制度との異同	国の制度と異なる内容	支給実績 (30年度)	支給職員1人当たり 平均支給年額 (30年度決算)
扶養手当	子 9,000円 その他の親族 6,000円 特定期間加算 4,000円	異なる	支給単価	65,447千円	195千円
住居手当	年度末年齢35歳未満の借家・ 借間居住者である世帯主など 15,000円	異なる	支給対象 及び単価	21,747千円	154千円
通勤手当	交通機関 1か月当たり支給限度額 55,000円 交通用具 通勤距離に応じて支給	異なる	支給単価	80,928千円	96千円
管理職手当	役職に応じて給料の 18%~20%	異なる	算定方法及 び支給割合	91,612千円	996千円
宿日直手当	宿日直勤務1回につき、10,000 円を超えない範囲内	異なる	支給単価	10千円	10千円
単身赴任手当	部署を異にする異動等に伴って 住居を移転し、やむを得ない事 情により同居していた配偶者と 別居して単身で生活することと なった職員に支給 基本額 30,000円 加算額 4,000円	異なる	加算額	0千円	0千円

5 特別職の報酬等の状況（平成30年4月1日現在）

区分		給料月額等		
給料	市長 副市長 教育長 常勤監査委員	990,000円 877,000円 778,000円 679,000円	(参考) 類似団体における最高/最低額	
			1,130,000円	792,000円
報酬	議長	627,000円	724,000円	463,000円
	副議長	561,000円	660,000円	420,000円
	議員	528,000円	606,000円	400,000円
期末手当	市長 副市長 教育長 常勤監査委員	(30年度支給割合) 4.2月分		
	議長 副議長 議員	(30年度支給割合) 4.2月分		
退職手当		(算定方式)	(1期の手当額)	(支給時期)
	市長	給料月額×在職年数×350/100	13,860,000円	任期ごと
	副市長	給料月額×在職年数×300/100	10,524,000円	任期ごと
	教育長	給料月額×在職年数×250/100	5,835,000円	任期ごと
	常勤監査委員	給料月額×在職年数×250/100	6,790,000円	任期ごと
	備考			

- (注) 1 期末手当については、加算措置（20%）があります。
- 2 退職手当の「1期の手当額」は、平成30年4月1日現在の給料月額及び支給率に基づき、1期（4年＝48月。教育長は3年＝36月）務めた場合における退職手当の見込額です。

### Ⅲ 職員の勤務時間その他の勤務条件の状況

#### 1 勤務時間、休憩時間の状況（平成30年4月1日現在）

区 分	勤務時間		休憩時間
	始業時刻	終業時刻	
全職員	午前 8 時30分	午後 5 時15分	正午～午後 1 時

（注） 一部の外部職場を除きます。

#### 2 年次有給休暇の取得状況（平成30年1月1日～12月31日）

区 分	全対象職員数	総付与日数	総取得日数	平均取得日数	消化率
全職員	1,017	36,824.4	13,413.0日	13.1日	36.4%

#### 3 病気休暇、介護休暇、介護時間の取得状況（平成30年1月1日～12月31日）

区 分	病気休暇	介護休暇	介護時間
男性職員	32人	0人	0人
女性職員	40人	4人	2人
合計	72人	4人	2人

#### 4 育児休業等の取得状況（平成30年1月1日～12月31日）

区 分	育児休業	部分休業	育児 短時間勤務
男性職員	3人	1人	0人
女性職員	15人	14人	0人
合計	18人	15人	0人

#### 5 自己啓発等休業の取得状況（平成30年1月1日～12月31日）

区 分	大学等課程の 履修	国際貢献活動
男性職員	0人	0人
女性職員	0人	0人
合計	0人	0人

#### 6 修学部分休業の取得状況（平成30年1月1日～12月31日）

区 分	取得者数
男性職員	0人
女性職員	0人
合計	0人

7 配偶者同行休業の取得状況（平成30年1月1日～12月31日）

区 分	取得者数
男性職員	0人
女性職員	0人
合計	0人

8 特別休暇の制度

種 類	期 間
公民権行使等休暇	必要と認められる期間
骨髄液等提供休暇	必要と認められる期間
ボランティア休暇	1の年において5日の範囲内の期間
結 婚 休 暇	連続する7日の範囲内の期間
妊 婦 通 勤 時 間	勤務時間の始め又は終わりにそれぞれ30分又はいずれか一方に60分の範囲内の時間
母子保健健診休暇	必要と認められる時間
妊 娠 出 産 休 暇	出産の前後連続する16週間以内の期間
育 児 時 間	1日2回それぞれ45分以内の時間
出 産 支 援 休 暇	出産のため入院する等の日から当該出産の日後2週間を経過する日までの期間における2日の範囲内の期間
育 児 参 加 休 暇	出産の日の翌日から当該出産の日後8週間を経過する日までの期間（ただし、養育の必要がある子がある場合には、妻の出産予定日の8週間前の日から当該出産の日後8週間を経過する日までの期間）における5日の範囲内の期間
子 の 看 護 休 暇	1の年において5日の範囲内の期間（ただし、養育する子が複数いる場合は10日の範囲内の期間）
生 理 休 暇	必要と認められる期間
忌 引 休 暇	親族に応じて付与される連続する日数の範囲内の期間
父 母 の 追 悼 休 暇	1日の範囲内の期間
夏 季 休 暇	7月から9月までの期間内における5日の範囲内の期間
永 年 勤 続 休 暇	勤続20年に達した職員…4日、勤続30年に達した職員…6日
災 害 休 暇	連続する7日の範囲内の期間
事 故 休 暇	必要と認められる期間
危 険 回 避 休 暇	必要と認められる期間
感 染 症 予 防 休 暇	必要と認められる期間
短 期 の 介 護 休 暇	1の年において5日の範囲内の期間（ただし、要介護者が複数いる場合は10日の範囲内の期間）

#### IV 職員の分限及び懲戒処分の状況

(単位：人)

分限処分	免職	休職	降任	降給	計
	0	19	0	0	19
懲戒処分	免職	停職	減給	戒告	計
	0	0	2	1	3

#### V 職員の服務の状況

服務とは … 地方公務員法第30条により、職員は、全体の奉仕者として公共の利益のために勤務し、かつ、職務の遂行に当たっては、全力を挙げてこれに専念しなければならないとされ、この根本基準の具体的規定として、同法第31条から第38条に服務上の義務が定められています。

(単位：人)

根拠規定	区分	違反者
地方公務員法 第31条	服務の宣誓	0
〃 第32条	法令等及び上司の職務上の命令に従う義務	0
〃 第33条	信用失墜行為の禁止	0
〃 第34条	秘密を守る義務	0
〃 第35条	職務に専念する義務	0
〃 第36条	政治的行為の制限	0
〃 第37条	争議行為等の禁止	0
〃 第38条	営利企業への従事等の制限	0

## VI 職員の研修及び勤務成績の評定の状況

### 1 研修名及び参加者数

#### (1) 独自研修

研修区分		研修テーマ	回数	日数等		受講者数(人)
				月	日	
階層別 研修	新規採用職員 入庁時研修	公務員としての心構え、接遇、西東京市の概要について学ぶ	5	4月	5日	42
				7月	2日	3
				10月	2日	1
				11月	2日	1
				1月	2日	1
	新規採用職員 フォローアップ研修	採用後6か月を経過する職員を対象に、半年間の職務経験を振り返り、その後の職務に対する意欲の向上を図る	1	半日		42
	主事研修 (昇任支援研修)	主任職への昇任を支援し、組織全体の昇任機運を醸成する	1	60分		15
	新任主任研修	新任主任職に求められる知識を学ぶ	1	1日		50
	新任係長研修	新任係長職に求められる知識を学ぶ	1	1日		36
	新任係長 フォローアップ研修	面談者との意見交換を通して、日頃の悩みや疑問の解消を図るとともに、係長の役割を再確認する	2	各30分		37
	係長研修 (昇任支援研修)	管理職への昇任を支援し、組織全体の昇任機運を醸成する	1	90分		14
	新任課長補佐研修	新任課長補佐職に求められる知識を学ぶ	1	180分		13
	新任課長研修	新任課長職に求められる知識を学ぶ	2	5月	1日	12
				12月	90分	6
	新任課長 フォローアップ研修	面談者との意見交換を通して、日頃の悩みや疑問の解消を図るとともに、課長の役割を再確認する	2	各30分		13
	課長研修 (人事評価研修(評価者・新任))	課長職として人事評価を実施する上で必要な基本的知識及び面談、評価の仕方等を学ぶ	1	180分		41
課長研修 (人事評価研修(評価者・現任))	課長職として人事評価を実施する上で必要な面談、評価の仕方等を学ぶ	2	各150分		46	
課長研修 (人事評価研修(評価者・学校長))	学校長として人事評価を実施する上で必要な基本的知識及び面談、評価の仕方等を学ぶ	1	180分		27	
新任部長研修	新任部長職に求められる知識を学ぶ	1	60分		7	
部長研修 (人事評価研修(評価者))	部長職として人事評価を実施する上で必要な二次評価の仕方等を学ぶ	1	150分		16	
再任用(再雇用)職員 研修	これまでと違う立場で職務を行い、周囲の職員と接していく上で必要な心構えを学ぶ	1	180分		20	



	任用替え職員研修	技能労務職から事務職等へ任用替えとなるに当たって必要な心構えや知識を学ぶ	1	60分	1
実務専門研修	法制執務研修（初級）	法令・例規の条文の構成や形式などを学ぶ	2	各1日	34
	法制執務実務者研修	条例の一部改正を経験するなど、法制執務の実務を学ぶ	2	各1日	24
	地方自治法	地方自治法の知識を深める	1	1日	29
	地方公務員法	地方公務員法の知識を深める	1	1日	25
	政策法務基礎演習	事案を解決するための法令や制度を学び、政策法務に必要な基礎能力を養う	5	各120分	30
	クレーム対応研修（主任職・主事職向け）	クレームへの適切な対応方法を学ぶ	1	180分	43
	クレーム対応研修（管理職・課長補佐職・係長職向け）	管理監督職として必要なクレームへの適切な対応方法を学ぶ	1	180分	36
	協働研修	自治体の課題と市民協働について学ぶ	1	120分	26
	保健師研修	地域の健康課題を共有するとともに、保健師の人材育成について考える	1	150分	20
	安全運転研修	交通事故防止や、よりよいマナーの実践について学ぶ	1	120分	25
特別研修	情報セキュリティ研修	自治体における情報資産に対する具体的なセキュリティ管理について学ぶ	2	各120分	96
	女性活躍推進研修	西東京市特定事業主行動計画の普及を図り、女性職員のキャリア形成について考える	1	120分	19
	次世代育成支援対策推進研修	子育てしやすい職場環境づくりを目指すとともに、仕事と生活の調和のとれた働き方について浸透を図る	1	120分	33
	ハラスメント研修（主任職・主事職向け）	ハラスメントの現状と背景、事例、判例のポイントを理解し、防止策について学ぶ	1	180分	19
	ハラスメント研修（管理職・課長補佐職・係長職向け）	管理監督職として必要なハラスメントの防止策について学ぶ	1	180分	23
	ハラスメント研修（相談員向け）	ハラスメントに関する相談又は苦情に対応するため、相談員のハラスメントにおける理解と相談スキルの向上を目指す	1	120分	7
	ハラスメント研修（特別職向け）	組織のトップとしてハラスメントの現状や傾向等について学び、ハラスメント防止の上で必要な知識を習得する	1	60分	3
	OJT育成責任者・育成推進員研修	育成責任者及び育成推進員の役割を理解し、OJTの進め方、指導方法等を学ぶ	1	90分	29
	OJT育成指導員研修	育成指導員の役割を理解し、OJTの進め方、指導方法等を学ぶ	5	4月 180分	33
			8月 90分	3	
			10月 60分	1	

			12月	60分	1
			1月	60分	1
OJT育成指導員 中間報告会	OJT指導の実践の中で出てきた成功事例や課題等を共有し、さらに効果的なOJTを実施できるような指導方法を学ぶ	6	5月	60分	4
			7月	60分	4
			7月	60分	36
			9月	120分	35
			11月	60分	3
			3月	60分	3
OJT育成指導員 総括会	OJT指導の総括として振り返りを行い、後輩職員へのこれからの接し方、指導方針等を確認するとともに、OJT制度のさらなる充実を図るための課題抽出を行う	2	11月	90分	4
			2月	90分	31
OJT新規採用職員研修	OJTを受ける上での心構えを学ぶ	1	90分		38
危機管理研修	今後想定される災害に対する危機管理について再認識する	1	120分		44
財政白書研修	財政白書（平成29年度決算版）を使用して西東京市の財政状況を学ぶ	2	各90分		36
合 計					1,242

(2) 派遣研修

ア 東京都市町村職員研修所派遣研修

研修区分		回数	日数等	受講者数(人)	
職層別研修	新任研修	I期	4日	42	
		II期	2日	41	
	係長研修	新任 (公務員倫理・メンタルヘルス)	3	1日	35
		新任 (仕事と人のマネジメント)	5	2日	33
	課長研修	新任 (公務員倫理等)	2	1日	12
		新任 (管理者の役割)	4	2日	8
	部長研修	1	半日	4	
	問題解決	4	2日	39	
	政策プレゼンテーション	4	3日	15	
	中堅職員の役割	5	2日	30	
	ベテラン職員の役割	2	半日	5	
	アサーティブコミュニケーション (主任・主事向け)	2	1日	3	
	CSクレーム対応(主任・主事向け)	1	2日	1	
	ロジカルトレーニング	1	2日	1	
	要約力	1	1日	1	

	政 策 形 成	3	3日	12	
	係 長 コ ー チ ン グ	1	2日	1	
	アサーティブコミュニケーション ( 管 理 ・ 監 督 職 向 け )	1	1日	1	
	管理職リスクマネジメント	3	2日	5	
	小 計			289	
講師養成研修	基 礎 科	2	2日	6	
	中 堅 職 員 の 役 割	1	3日	2	
	小 計			8	
法務研修	行 政 法 I	3	3日	11	
	地 方 自 治 法	3	3日	4	
	地 方 公 務 員 法	2	3日	2	
	民 法	1	6日	3	
	小 計			20	
自治体経営研修	政 策 法 務	1	2日	2	
	立 法 法 務	1	8日	1	
	地 方 財 政	1	3日	2	
	小 計			5	
情報処理研修	エ ク セ ル 初 級	4	2日	8	
	パ ワ ー ポ イ ン ト 初 級	2	1日	3	
	ア ク セ ス 初 級	2	2日	3	
	エ ク セ ル 中 級	8	2日	13	
	エクセル中級 (関数編)	2	1日	3	
	エクセル中級 (データ分析編)	1	1日	1	
	エクセル V B A マ ク ロ	2	2日	2	
	ワード (実践レイアウトテクニック編)	4	1日	5	
小 計			38		
専門職研修	保 健 師 研 修	1	1日	2	
	保 育 士 研 修	2	1日	2	
	小 計			4	
技術職研修	工 事 監 理 科	1	3日	2	
	工 事 検 査 科	1	2日	1	
	建 築 工 事 科	1	2日	1	
	道 路 科	1	3日	3	
	小 計			7	
実務研修	例 規 作 成 実 務 科	1	2日	3	
	自 治 体 債 権 管 理 回 収 科	1	2日	1	
	人 事 科	1	2日	1	
	会 計 科	1	2日	2	
	広 報 科	1	3日	1	
	情 報 シ ス テ ム 調 達 導 入 科	1	2日	4	
	固定資産税科 (初級)	土 地	1	2日	1
		家 屋	1	2日	2
		償 却 資 産	1	2日	2
	個 人 住 民 税 科 ( 初 級 )	1	2日	1	
	徴 収 科 ( 初 級 )	1	2日	3	
	固 定 資 産 税 科 ( 中 級 ) 土 地	1	2日	1	
	個 人 住 民 税 科 ( 中 級 )	1	2日	4	
	徴 収 科 ( 中 級 )	1	2日	2	
	廃 棄 物 対 策 科	1	2日	1	
子 育 て 支 援 科	1	1日	3		
図 書 館 科	1	3日	2		
小 計			34		
特別研修	人 権 啓 発 研 修	3	半日	53	

	男女共同参画研修	1	半日	1
	メンタルヘルス研修	3	半日	70
	技能労務職研修	1	1日	2
	講演会	2	半日	4
	スポット研修（調整力・交渉力（主任・主事向け））	1	1日	2
	スポット研修（調整力・交渉力（管理・監督職向け））	1	1日	1
	スポット研修（レジリエンス研修）	1	半日	3
	スポット研修（インバスケッ研修）	1	1日	1
	スポット研修（図解表現力養成研修）	1	1日	1
	スポット研修（人口減少・少子高齢化社会を見据えた多摩・島しょ地域自治体における地域戦略としての多文化共生）	1	半日	1
	スポット研修（内部統制研修）	1	1日	1
	小計			140
	合計			545

#### イ 各種研修

研修名	日数等	受講者数(人)
防火・防災管理新規講習	2日	2
償却資産（法令）研修	1日	1
償却資産（国税申告書の見方等）研修	1日	1
土地評価（不動産鑑定評価理論）研修	2日	1
家屋評価（建築工法）研修	1日	1
土地評価（土地税制関連）研修	1日	1
土地評価（公的土地評価）研修	2日	1
固定資産税事務研修会	1日	2
土地評価実務研修会（4日間）	4日	1
土地評価実務研修会（2日間）	2日	1
木造家屋評価実務研修会（4日間）	4日	2
非木造家屋評価実務研修会（4日間）	4日	1
土地評価研修会	1日	2
福祉用具サービス業務従事者講習会（基礎講習）	3日	1
建築基準適合判定資格者検定（建築主事等）受検講習会	1日	1
福祉用具専門相談員指定講習会	8日	2
電子申請サービス春季職員研修「汎用申請受付・審査手続作成研修（基礎）」	1日	1
建築主事等養成直前研修	3日	1
NPOと行政の対話フォーラム '18	1日	1
公金徴収一元化の実践論	2日	1
公立保育所等トップセミナー	2日	1
給与実務研修会（諸手当関係）	1日	1
雇用主研修会	半日	1
自治体手話関係職員連絡会 研修会	1日	1
手話通訳者全国統一試験説明会	半日	1
自治体職員の働き方を改革する「RPA」	半日	1
エネルギー管理講習「新規講習」	1日	1
非常勤職員雇用の人事実務研修会	1日	2
第104回全国図書館大会 東京大会	1日	1
伐木等業務特別教育講習会	2日	1
債権の放棄・減免その他の取り扱いと不納欠損処理の実務講座	2日	1
給与実務研修会（俸給関係及び給与の支給関係）	1日	1
臨時・非常勤職員および会計年度任用職員の任用と管理実務セミナー	2日	1

新任担当者のための地方公営企業会計入門講座	2日	1
協働型行政の課題と解決	2日	1
自治会・町内会講座	半日	1
上下水道事業会計の適正な予算・決算の処理実務について	2日	2
PPP/PFIを活用したパークマネジメント	半日	2
ハラスメント担当者向けスキルアップ講座	1日	1
東京都市町村職員研修所 自治体経営研修「地方財政」公開講義	半日	1
国土交通大学校 専門課程「建築構造審査研修」	5日	1
特別区職員研修所 専門研修「地域保健」	2日	1
特別区職員研修所 サポート研修「講演会（第2回）」	半日	3
（公財）特別区協議会・特別区職員研修所 社会福祉講座「経済的な不安のある子どもの把握と支援の方法」	半日	2
統計研究研修所 統計入門課程「統計実務者向け入門（1月）」	2日	1
合 計		56

ウ 海外派遣研修

件数（件）	受講者数（人）
1	1

(3) 自主研修

ア 通信教育研修

(単位 人)

講 座 名	申込者数	修了者数
福祉住環境コーディネーター2級	1	1
ノーマライゼーションを実現するために 心が通じる手話入門	1	1
地方公会計改革入門（e-ラーニング）	1	1
商法・会社法入門コース	1	1
合 計	4	4

※修了率 100%

イ 自主研究グループ活動

件数（件）	助成額（円）
1	369

ウ 資格取得

件数（件）	助成額（円）
7	44,000

(4) 共同研修

他市との研修

研 修 名	回数	日数等	受講者数（人）
東京都市町村職員研修所 第4ブロック合同研修	1	2日	3

(5) 職員提案制度 (単位 件)

応募件数	採用件数
18	5

2 勤務成績の評定の状況

根拠となる条例、規則、規程

「西東京市職員の人事評価に関する規程」

## VII 職員の福祉及び利益の保護の状況

### 1 職員の福祉

#### (1) 健康診断等実施状況

項目	実施時期	対象者（人）	受診者（人）
定期健康診断	平成30年10月10日～12日、 15日～18日（後日日程含む）	常勤 1,006	847 人間ドック 159
		非常勤 579	565 人間ドック 14
胃検診		希望職員（常勤）	143
大腸がん検診		希望職員	809
肺がん検診		40歳以上の 希望職員（常勤）	228
アスベスト健康診断		特定職員	29
前立腺がん検診		50歳以上の 男性希望職員	173

#### (2) 公務災害・労働災害発生状況

（単位：件）

	業務災害	通勤災害	合計
公務災害 （常勤職員）	4	5	9
公務災害（非常勤職員）	0	1	1
労働災害（非常勤職員）	10	1	11
合計	14	7	21

#### (3) 福利厚生事業（西東京市職員互助会）への助成

市補助金	13,243,474円
事業主負担金（多摩六都科学館及び職員組合の負担金）	88,967円
◎ 主な事業	
○ 厚生事業（宿泊補助、遊園地利用券等）	8,216,400円
○ 教養文化事業（チケット購入補助、サークル補助等）	2,393,883円
○ 体育保健事業（人間ドック補助）	2,811,934円
会員会費	16,027,823円
◎ 主な事業	
○ 給付事業（慶弔金、退会慰労金等）	16,753,220円

## 2 利益の保護の状況

(東京都市町村公平委員会)

職員の勤務条件に関する措置要求や、職員に対する不利益処分についての審査請求などを審査し、必要な措置を講ずるための委員会で、本市は東京都市町村公平委員会の共同設置団体です。

### (1) 勤務条件に関する措置の要求

職員の給与、勤務時間その他の勤務条件に関し、公平委員会に対して市の当局により適当な措置がとられるべきことを要求することができます。要求の状況は、次のとおりです。

前年度からの継続案件	平成30年度 要求事案数	完結件数	翌年度 継続件数
—	1件	1件	0件

### (2) 不利益処分に関する審査請求の状況

職員は、懲戒その他その意に反する不利益な処分を受けたときは、公平委員会に対して不服申立てができます。

前年度からの継続案件	平成30年度 請求事案数	完結件数	翌年度 継続件数
—	0件	0件	0件

### (3) 人事管理に関する苦情処理

職員は、公平委員会に対して勤務条件その他の人事管理に関する苦情の申し出および相談を行うことができます。

前年度からの継続案件	平成30年度 処理事案数	完結件数	翌年度 継続件数
3件	1件	2件	2件

**Ⅷ 職員の競争試験及び選考の状況**

**1 採用試験（平成30年度実施）**

(1) 平成31年4月1日付、令和元年7月1日付採用（平成30年7月～10月試験実施分）（単位：人）

試験区分	申込者	第1次試験		第2次試験	第3次試験	第4次試験	採用者
		<試験日> 平成30年7月15日 から7月23日		<試験日> 8月18日 19日 25日 26日	<試験日> 10月6日 7日	<試験日> 10月20日 27日 28日	
		受験者	合格者	合格者	合格者	合格者	
一般事務Ⅰ類	567	530	398	134	49	29	19
一般事務Ⅱ類	92	82	35	7	2	2	1
一般事務Ⅰ類 (社会福祉士指定 科目履修者)	8	8	4	4	4	4	3

(2) 平成31年4月1日付採用（平成30年7月～8月試験実施分）（単位：人）

試験区分	申込者	第1次試験		第2次試験	採用者
		<試験日> 平成30年7月22日		<試験日> 8月18日	
		受験者	合格者	合格者	
土木技術Ⅰ類	15	12	5	2	0
建築技術Ⅰ類	5	3	2	2	1
心理技術Ⅰ類	8	8	4	1	1
保健師Ⅰ類	15	15	6	3	2

(3) 平成31年4月1日付採用（平成30年9月～10月試験実施分）（単位：人）

試験区分	申込者	第1次試験		第2次試験	第3次試験	採用者
		<試験日> 平成30年9月16日		<試験日> 10月6日	<試験日> 10月20日	
		受験者	合格者	合格者	合格者	
一般事務Ⅲ類	7	7	6	2	1	1
建築技術Ⅰ類	3	3	2	—	2	0



(4) 平成31年4月1日付採用（平成30年9月～10月試験実施分）

(単位：人)

試験区分	申込者	第1次試験		第2次試験	第3次試験	採用者
		<試験日> 平成30年9月16日		<試験日> 10月16日 18日	<試験日> 10月28日	
		受験者	合格者	合格者	合格者	
保育士I類	18	16	13	12	9	8

(5) 平成31年4月1日付採用（平成31年1月～2月試験実施分）

(単位：人)

試験区分	申込者	第1次試験		第2次試験	第3次試験	採用者
		<試験日> 平成31年1月12日		<試験日> 1月28日	<試験日> 2月2日	
		受験者	合格者	合格者	合格者	
司書I類	52	49	12	4	2	2
土木技術I類	3	2	2	—	2	2
建築技術I類	2	2	2	—	2	1

(6) 平成31年4月1日付採用（平成31年1月～2月試験実施分）

(単位：人)

試験区分	申込者	第1次試験		第2次試験	第3次試験	採用者
		<試験日> 平成31年1月12日		<試験日> 1月23日 24日	<試験日> 2月2日	
		受験者	合格者	合格者	合格者	
保育士I類	11	9	9	7	7	6

(7) 平成31年4月1日付採用（平成31年2月試験実施分）

(単位：人)

試験区分	申込者	第1次試験		第2次試験	採用者
		<試験日> 平成31年2月10日		<試験日> 2月23日	
		受験者	合格者	合格者	
建築技術I類	3	2	1	1	1

2 昇任試験（平成30年度実施）

（単位：人）

試験区分	申込者	受験者	合格者
管理職（短期）	9	9	5
主任職（短期）	45	42	8
主任職（長期）	16	16	15
主任職（長期50歳以上）	2	1	1
技能主任職（短期）	0	—	—
技能主任職（長期）	0	—	—

**IX 退職職員の再就職の状況**

西東京市を課長職相当職以上で離職した者の再就職の状況（離職後2年間に再就職した者に限る。）について、西東京市職員の退職管理に関する条例（平成28年西東京市条例第6号）第4条第2項の規定に基づき公表します。

N O	氏名	離職時の職	離職日	再就職先の名称、地位	再就職日
1	成田 始	健康福祉部長	平成30年3月31日	公益社団法人 西東京市シルバー人材センター 事務局長	平成30年4月1日
2	小谷野 佳一	議会事務局長	平成30年3月31日	株式会社コスモズ 法務担当	令和元年5月1日
3	白井 清美	総務部参与	平成31年3月31日	東京都商工会連合会 西東京商工会 事務局長	平成31年4月1日
4	石橋 尚	選挙管理委員会 事務局参与	平成31年3月31日	社会福祉法人 西東京市社会福祉協議会 福祉支援課長	平成31年4月1日
5	大場 俊勝	都市整備部 下水道課長	平成31年3月31日	公益財団法人 東京都道路整備保全公社 嘱託職員	平成31年4月1日