

西東京市の給与・定員管理等について（平成29年）

1 総括

(1) 人件費の状況（普通会計決算）

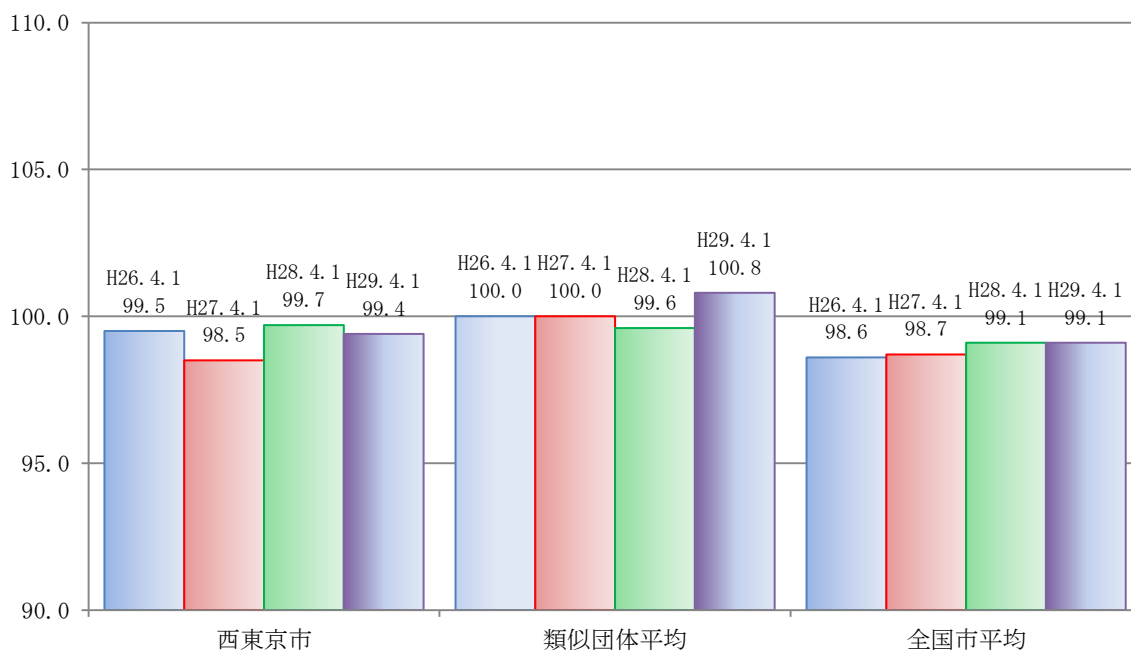
区分	住民基本台帳人口 (平成29年1月1日)	歳出額 A	実質収支	人件費 B	人件費率 B/A	(参考) 27年度 人件費率
28年度	人 199,790	千円 68,745,697	千円 1,444,117	千円 10,170,492	% 14.8	% 13.5

(2) 職員給与費の状況（普通会計決算）

区分	職員数 A	給与費				(参考) 1人当たり給与費 B/A	(参考) 類似団体平均 1人当たり給与費
		給料	職員手当	期末・勤勉手当	計 B		
28年度	人 943	千円 3,553,471	千円 1,239,262	千円 1,564,515	千円 6,357,248	千円 6,742	千円 6,615

- (注) 1 職員手当には退職手当を含みません。
 2 職員数は、平成28年4月1日現在の人数です。
 3 給与費については、再任用職員（短時間勤務）の給与費が含まれており、職員数には当該職員を含んでいません。

(3) ラスパイレス指数の状況



- (注) 1 ラスパイレス指数とは、全地方公共団体の一般行政職の給料月額を同一の基準で比較するため、国の職員数（構成）を用いて、学歴や経験年数の差による影響を補正し、国の行政職俸給表（一）適用職員の俸給月額を100として計算した指数です。
 2 類似団体平均とは、人口規模、産業構造が類似している団体のラスパイレス指数を単純平均したものです。

※ 平成29年4月1日のラスパイレース指数が、①3年前に比べ1ポイント以上上昇している場合、②3年連続で上昇している場合、③100を超えている場合について、その理由及び改善の見込み

(4) 給与制度の総合的見直しの実施状況について

【概要】国の給与制度の総合的見直しにおいては、俸給表の水準の平均2%の引下げ及び地域手当の支給割合の見直し等に取り組むとされています。

①給料表の見直し

[実施]

実施内容

(給料表の改定実施時期) 平成27年4月1日

(内容) 一般行政職の給料表について、国及び東京都の見直し内容を踏まえ、平均1.7%引下げました。また、激変緩和のため、3年間(平成30年3月31日まで)の経過措置(現給保障)を実施しました。他の給料表については、一般行政職給料表との均衡を踏まえて見直しを実施しました。

②地域手当の見直し

実施内容

(支給割合) 国基準15%に対し、西東京市においても15%を支給しています。

(参考)

	26年度の 支給割合	27年度の支給割合		28年度の 支給割合	29年度の 支給割合
		4月1日時点	遡及改定後		
国基準による支給割合	15%	15%	15%	15%	15%
西東京市の支給割合	15%	15%	15%	15%	15%

③その他の見直し内容

単身赴任手当について、国と同様に見直しを実施しました(平成27年4月1日実施)。

2 職員の平均給与月額、初任給等の状況

(1) 職員の平均年齢、平均給料月額及び平均給与月額の状況(平成29年4月1日現在)

①一般行政職

区分	平均年齢	平均給料月額	平均給与月額	平均給与月額 (国比較ベース)
西東京市	41.5歳	311,434円	434,376円	377,674円
東京都	41.5歳	314,841円	445,081円	396,007円
国	43.6歳	330,531円	-	410,719円
類似団体	41.4歳	318,008円	421,376円	377,361円

②技能労務職

区分	公務員					民間			参考
	平均年齢	職員数	平均給料月額	平均給与月額 (A)	平均給与月額 (国比較ベース)	対応する 民間の 類似職種	平均年齢	平均給与月額 (B)	A/B
西東京市	54.0歳	81人	336,144円	402,314円	394,041円	-	-	-	-
うち清掃職員	52.4歳	30人	333,263円	403,612円	394,082円	廃棄物処理業	45.7歳	293,000円	1.38
うち学校給食員	56.8歳	19人	347,911円	408,628円	404,727円	調理士	40.6歳	301,300円	1.36
うち用務員	53.1歳	15人	340,533円	402,929円	399,625円	用務員	55.1歳	207,300円	1.94
その他	54.7歳	17人	324,206円	392,423円	377,099円	-	-	-	-
東京都	49.3歳	1,453人	293,011円	395,511円	363,901円	-	-	-	-
国	50.6歳	2,722人	286,833円	-	328,360円	-	-	-	-
類似団体	49.6歳	125人	335,507円	398,615円	379,165円	-	-	-	-

区分	参考		
	年収ベース（試算値）の比較		
	公務員 (C)	民間 (D)	C/D
西東京市	-	-	-
うち清掃職員	6,660,444円	4,023,000円	1.66
うち学校給食員	6,681,636円	4,076,400円	1.64
うち用務員	6,615,348円	2,818,600円	2.35
その他	-	-	-

- (注) 1 「平均給料月額」とは、平成29年4月1日現在における職種ごとの職員の基本給の平均です。
- 2 「平均給与月額」とは、給料月額と毎月支払われる扶養手当、地域手当、住居手当、時間外勤務手当などのすべての諸手当の額を合計したものであり、地方公務員給与実態調査において明らかにされているものです。また、「平均給与月額（国比較ベース）」は、比較のため、国家公務員と同じベース（＝時間外勤務手当等を除いたもの）で算出しています。
- 3 民間データは、賃金構造基本統計調査において公表されているデータを使用しています（平成26～28年の3か年平均）。
- 4 技能労務職の職種と民間の職種等の比較にあたり、年齢、業務内容、雇用形態等の点において完全に一致しているものではありません。
- 5 年収ベースの「公務員（C）」及び「民間（D）」のデータは、それぞれ平均給与月額を12倍したものに、公務員においては前年度に支給された期末・勤勉手当、民間においては前年に支給された年間賞与の額を加えた試算値です。

(2) 職員の初任給の状況（平成29年4月1日現在）

区分		西東京市	東京都	国
一般行政職	大学卒	182,700円	182,700円	総合職 182,700円 一般職 178,200円
	高校卒	144,600円	144,600円	146,100円
技能労務職	高校卒	142,000円	142,000円	-

(3) 職員の経験年数別・学歴別平均給料月額の状況（平成29年4月1日現在）

区分		経験年数10年	経験年数20年	経験年数25年	経験年数30年
一般行政職	大学卒	252,351円	365,654円	378,104円	403,885円
	高校卒	205,400円	344,700円	348,820円	382,083円

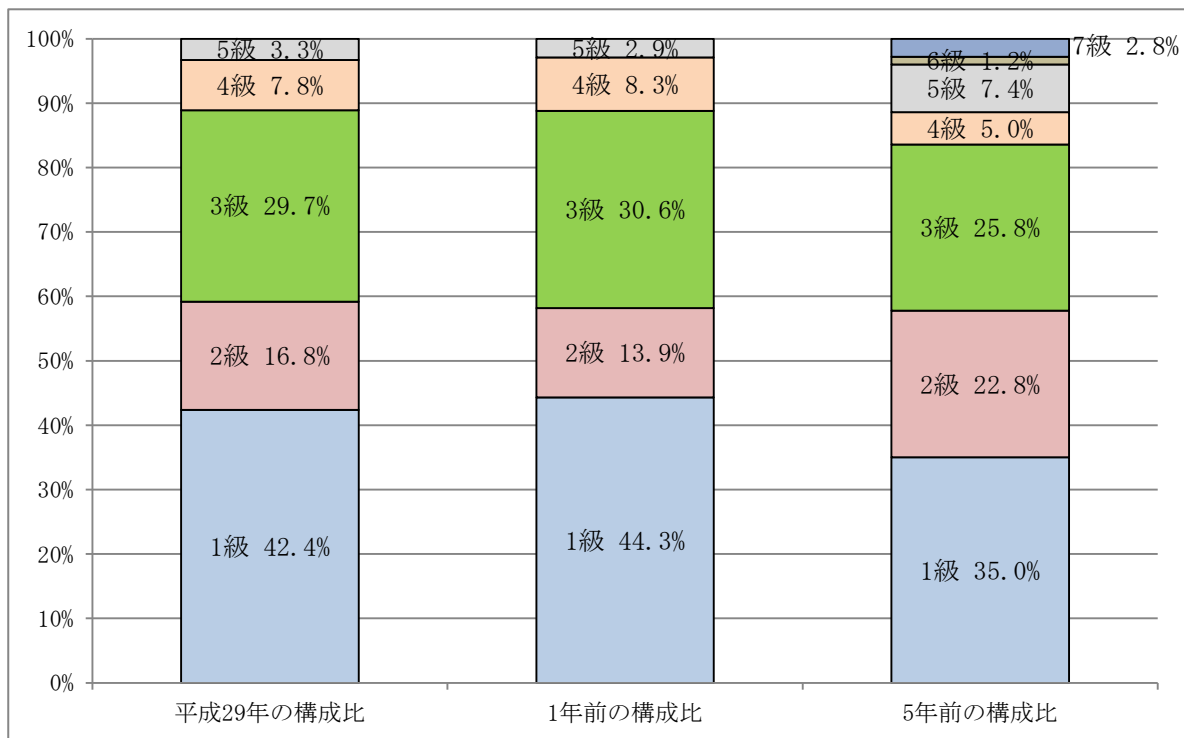
- (注) 1 経験年数に該当職員がいない場合、近似の階層も含み、平均を算出しています。
- 2 技能労務職については、少人数のため表示していません。

3 一般行政職の級別職員数等の状況

(1) 一般行政職の級別職員数及び給料表の状況（平成29年4月1日現在）

区分	標準的な職務内容	職員数	構成比	1号給の給料月額	最高号給の給料月額
5級	部長	21人	3.3%	435,000円	494,000円
4級	部次長・課長	50人	7.8%	284,000円	455,000円
3級	課長補佐・係長	189人	29.7%	224,800円	415,100円
2級	主任	107人	16.8%	198,500円	362,500円
1級	主事	270人	42.4%	140,300円	324,300円

- (注) 1 西東京の給与条例に基づく給料表の級区分による職員数です。
 2 標準的な職務内容とは、それぞれの級に該当する代表的な職務です。



- (注) 1 平成27年4月1日に6級制から5級制に変更（旧給料表の3級及び4級を統合。現3級）
 2 平成25年7月1日に7級制から6級制に変更（旧給料表の5級及び6級を統合。現4級）

(2) 昇給への人事評価の活用状況

平成29年4月2日から平成30年4月1日 までにおける運用		管理職員		一般職員	
イ. 人事評価を活用している		○			
活用している昇給区分		昇給可能な 区分	昇給実績が ある区分	昇給可能な 区分	昇給実績が ある区分
上位、標準、下位の区分		○	○		
上位、標準の区分					
標準、下位の区分					
標準の区分のみ（一律）					
ロ. 人事評価を活用していない		○			
活用予定時期		平成31年度			

4 職員の手当の状況

(1) 期末手当・勤勉手当

西東京市	東京都	国
1人当たり平均支給額 (28年度) 1,604千円	1人当たり平均支給額 (28年度) 1,810千円	-
(28年度支給割合) 期末手当 勤勉手当 2.60月分 1.80月分 (1.45)月分 (0.85)月分	(28年度支給割合) 期末手当 勤勉手当 2.60月分 1.80月分 (1.45)月分 (0.85)月分	(28年度支給割合) 期末手当 勤勉手当 2.60月分 1.70月分 (1.45)月分 (0.80)月分
(加算措置の状況) 職制上の段階、職務の級等による加算措置 ・役職加算 3~20%	(加算措置の状況) 職制上の段階、職務の級等による加算措置 ・職務段階別加算 3~20% ・管理職加算 15~25%	(加算措置の状況) 職制上の段階、職務の級等による加算措置 ・役職加算 5~20% ・管理職加算 10~25%

(注) () 内は、再任用職員に係る支給割合です。

○勤勉手当への人事評価の活用状況 (一般行政職)

平成29年度中における運用	管理職員		一般職員	
イ. 人事評価を活用している	○			
活用している成績率	支給可能な成績率	支給実績がある成績率	支給可能な成績率	支給実績がある成績率
上位、標準、下位の成績率	○	○		
上位、標準の成績率				
標準、下位の成績率				
標準の成績率のみ (一律)				
ロ. 人事評価を活用していない	○			
活用予定時期	平成31年度			

(2) 退職手当 (平成29年4月1日現在)

西東京市			国		
(支給率)	自己都合	勸奨・定年	(支給率)	自己都合	応募認定・定年
勤続20年	23.50月分	23.50月分	勤続20年	20.445月分	25.55625月分
勤続25年	31.50月分	31.50月分	勤続25年	29.145月分	34.5825月分
勤続35年	45.00月分	45.00月分	勤続35年	41.325月分	49.59月分
最高限度額	45.00月分	45.00月分	最高限度額	49.59月分	49.59月分
その他の加算措置	定年前早期退職特例措置 (2~20%加算)		その他の加算措置	定年前早期退職特例措置 (割増率2~45%加算)	
1人当たり平均支給額	8,618千円	22,398千円			

(注) 退職手当の1人当たり平均支給額は、28年度に退職した職員に支給された平均額です。

(3) 地域手当 (平成29年4月1日現在)

支給実績 (28年度決算)			592,759千円
支給職員1人平均支給年額 (28年度決算)			570,509円
支給対象地域	支給率	支給対象職員数	国の制度 (支給率)
西東京市	15%	1,049人	15%
地域手当補正後ラスパイレス指数 (ラスパイレス指数)			99.4% (99.4%)

(注) 地域手当補正後ラスパイレス指数とは、地域手当を加味した地域における国家公務員と地方公務員の給与水準を比較するため、地域手当の支給率を用いて補正したラスパイレス指数です。

(補正前のラスパイレス指数 × (1 + 当該団体の地域手当支給率) / (1 + 国の指定基準に基づく地域手当支給率) により算出。)

(4) 特殊勤務手当（平成29年4月1日現在）

支給実績（28年度決算）			118,200円	
支給職員1人平均支給年額（28年度決算）			4,076円	
職員全体に占める手当支給職員の割合（28年度）			3%	
手当の種類（手当数）			4	
手当の名称	主な支給対象職員	主な支給対象業務	支給実績 (28年度決算)	左記職員に対する 支給単価
感染症消毒等作業従事手当	感染症消毒等の作業に従事した職員	感染症消毒等の作業	0千円	1日につき1,000円
行路病人又は行路死亡人取扱手当	行路病人等の取り扱いに従事した職員	行路病人等の取り扱い	0千円	病人1人につき1,000円 死亡人1体につき2,000円
犬猫等死体処理手当	犬猫等の死体処理作業に直接従事した職員	犬猫等の死体処理作業	119千円	1体につき300円
昆虫等駆除手当	人体に危険を及ぼすおそれのある昆虫等の駆除作業に従事した職員	人体に危険を及ぼすおそれのある昆虫等の駆除作業	0千円	1日につき300円

(5) 時間外勤務手当

支給実績（28年度決算）	474,088千円
支給職員1人平均支給年額（28年度決算）	495千円
支給実績（27年度決算）	438,842千円
支給職員1人平均支給年額（27年度決算）	448千円

（注） 職員1人当たり平均支給年額を算出する際の職員数は、「支給実績」と同じ年度の4月1日現在の総職員数（時間外勤務手当の支給対象とはならない管理職を除く。）であり、短時間勤務職員を含みます。

(6) その他の手当（平成29年4月1日現在）

手当名	内容及び支給単価	国の制度との異同	国の制度と異なる内容	支給実績 (28年度)	支給職員1人当たり 平均支給年額 (28年度決算)
扶養手当	配偶者 10,000円 子 7,500円 その他の親族 6,000円 特定期間加算 4,000円	異なる	支給単価	68,877千円	195千円
住居手当	年度末年齢35歳未満の借家・借間居住者である世帯主など 15,000円	異なる	支給対象及び単価	20,876千円	159千円
通勤手当	交通機関 1か月当たり支給限度額 55,000円 交通用具 通勤距離に応じて支給	異なる	支給対象及び単価	78,449千円	93千円
管理職手当	役職に応じて給料の18%~20%	異なる	算定方法及び支給割合	81,506千円	994千円
宿日直手当	宿日直勤務1回につき、10,000円を超えない範囲内	異なる	支給単価	0千円	0千円
単身赴任手当	部署を異にする異動等に伴って住居を移転し、やむを得ない事情により同居していた配偶者と別居して単身で生活することとなった職員に支給 基本額 30,000円 加算額 4,000円	異なる	加算額	0千円	0千円

5 特別職の報酬等の状況（平成29年4月1日現在）

区分		給料月額等		
給料	区分	990,000円 877,000円 778,000円 679,000円	(参考) 類似団体における最高/最低額	
			1,130,000円	617,300円
	市長	990,000円	1,130,000円	617,300円
	副市長	877,000円	930,000円	675,800円
	教育長	778,000円		
	常勤監査委員	679,000円		
報酬	議長	627,000円	728,000円	463,000円
	副議長	561,000円	660,000円	420,000円
	議員	528,000円	606,000円	400,000円
期末手当	市長 副市長 教育長 常勤監査委員	(28年度支給割合)	4.2月分	
	議長 副議長 議員	(28年度支給割合)	4.2月分	
退職手当		(算定方式)	(1期の手当額)	(支給時期)
	市長	給料月額×在職年数×350/100	13,860,000円	任期ごと
	副市長	給料月額×在職年数×300/100	10,524,000円	任期ごと
	教育長	給料月額×在職年数×250/100	5,835,000円	任期ごと
	常勤監査委員	給料月額×在職年数×250/100	6,790,000円	任期ごと
	備考			

(注) 1 期末手当については、加算措置（20%）があります。

2 退職手当の「1期の手当額」は、平成29年4月1日現在の給料月額及び支給率に基づき、1期（4年＝48月。教育長は3年＝36月）務めた場合における退職手当の見込額です。

6 職員数の状況

（各年4月1日現在）（単位：人）

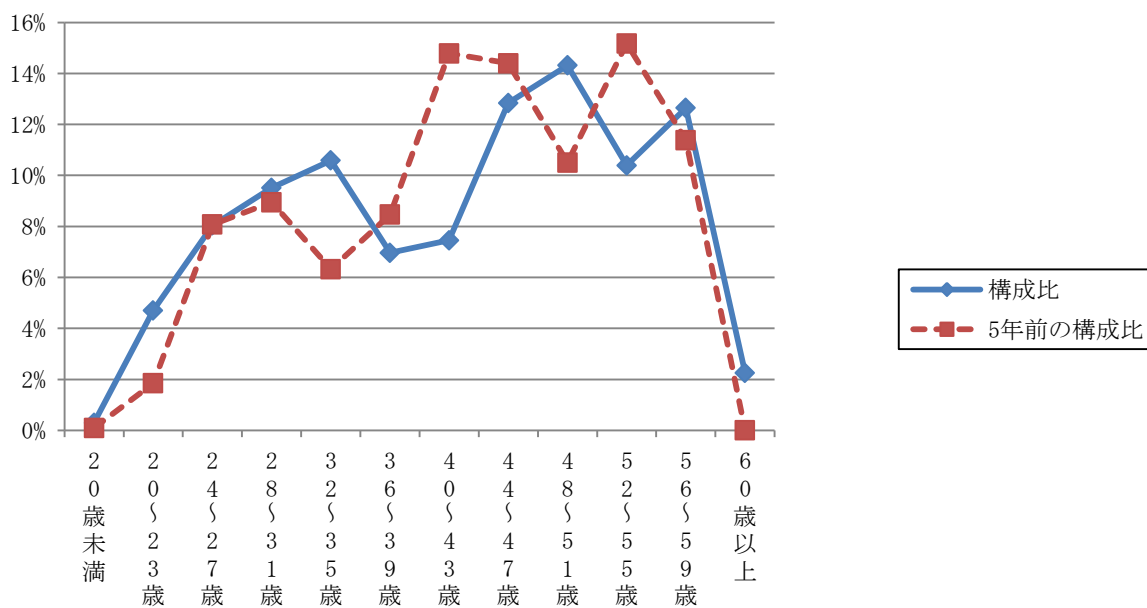
部門	区分	職員数		対前年 増減数	主な増減理由	
		平成28年	平成29年			
普通会計部門	一般行政部門	議会	10	11	1	業務増
		総務	204	202	△2	欠員不補充
		税務	71	70	△1	事務の統廃合縮小
		労働	1	1	0	
		農水	4	4	0	
		商工	5	5	0	
		土木	81	88	7	業務増
		民生	361	367	6	業務増
		衛生	70	70	0	
	計	807	818	11	<参考> 人口1万人当たり職員数 40.94人 (類似団体の人口1万人当たり職員数 43.64人)	
	教育部門	136	140	4	業務増	
	小計	943	958	15	<参考> 人口1万人当たり職員数 47.95人 (類似団体の人口1万人当たり職員数 60.51人)	
公営企業等 会計部門	下水道	10	10	0		
	その他	51	52	1	業務増	
	小計	61	62	1		
合計		1,004 (1,188)	1,020 (1,185)	16 (△3)	<参考> 人口1万人当たり職員数 51.05人	

(注) 1 地方公共団体定員管理調査において報告した職員数です。

2 職員数は、一般職に属する職員数で、短時間勤務職員、臨時職員及び非常勤職員を除きます。

3 () 内は、条例定数の合計です。

(2) 年齢別職員構成の状況（平成29年4月1日現在）



年齢	20歳未満	20歳～23歳	24歳～27歳	28歳～31歳	32歳～35歳	36歳～39歳	40歳～43歳	44歳～47歳	48歳～51歳	52歳～55歳	56歳～59歳	60歳以上	合計
職員数	3人	48人	82人	97人	108人	71人	76人	131人	146人	106人	129人	23人	1,020人

(注) 地方公共団体定員管理調査において報告した職員数です。

(3) 職員数の推移

(単位：人・%)

部門	年度	平成24年	平成25年	平成26年	平成27年	平成28年	平成29年	過去5年間の増減数(率)
一般行政		828	817	789	786	807	818	△10 (△1.2%)
教育		138	134	135	133	136	140	2 (1.4%)
普通会計計		966	951	924	919	943	958	△8 (△0.8%)
公営企業等会計計		62	61	59	61	61	62	0 (0.0%)
総合計		1,028	1,012	983	980	1,004	1,020	△8 (△0.8%)

(注) 地方公共団体定員管理調査において報告した部門別職員数です。