

西東京市立小学入学指南

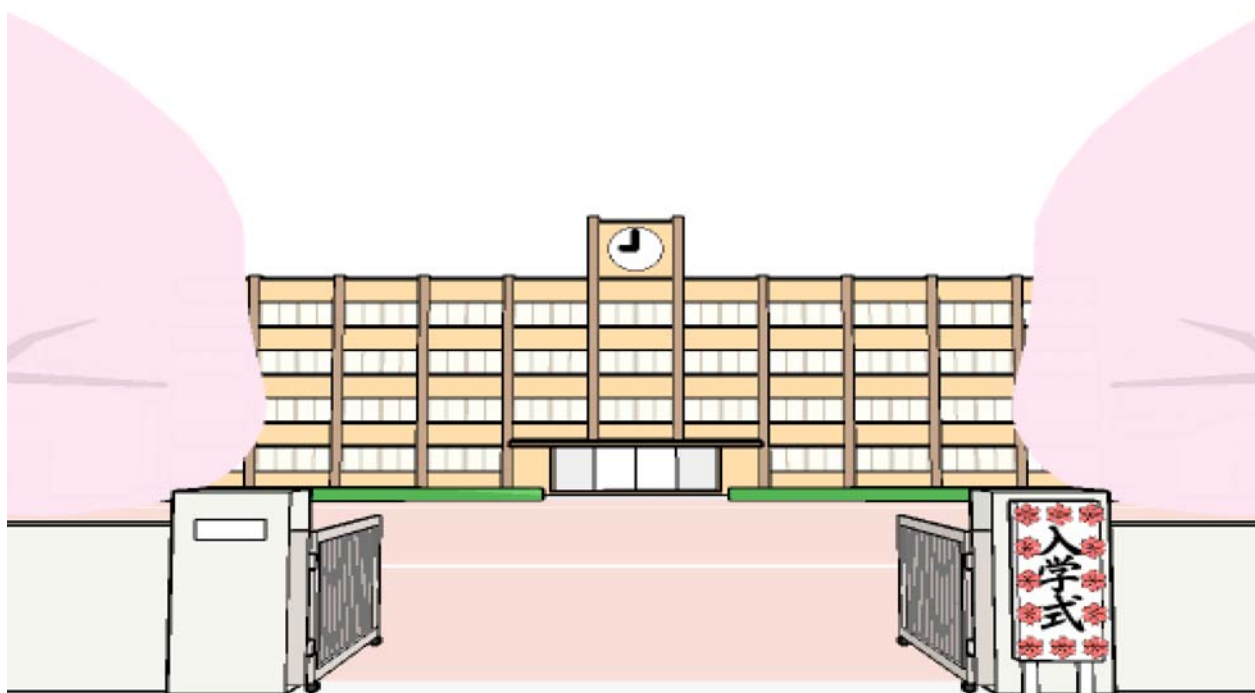
にしとうきょうしりつしょうがっこう にゅうがく
西東京市立小学校に入学する

致各位外籍儿童的家长

がいこくせきじどう ほごしゃ かたがた
外国籍児童の保護者の方々へ

《小学指南》

しょうがっこう あんない
《小学校のご案内》



目录

1	入学前的流程	1
2	学校的一天	3
3	年度例行活动	4
4	陪孩子一起做 -家长在家应该做的事-	6
5	学校的规定	8
6	孩子能自己做到吗？	8
7	学习用具	9
8	孩子的健康与保健室	11
9	学校与家长的联络方式	12
10	了解学校和孩子的机会	14
11	与学校相关的费用	15
12	学校用语	16
13	遇到困难或不明白的事情请咨询	19

这本手册介绍西东京市立小学概况,详情根据学校而有所不同,请务必到自己孩子将要入学的小学进行确认。

1 入学前的流程

日本的小学从每年4月开始。凡在4月1日满6周岁的儿童即可入学。

① 入学申请

外籍儿童提交入学申请「就学願」。请携带在留卡「在留カード」,到保谷庁舎3楼的教育企画課窗口办理相关手续。(→教育企画課 TEL: 042-438-4071)

日本国籍的孩子,不需要提出申请。

② 入学体检

事前会邮寄通知书,请在入学前的10月至11月左右前往将要入学的小学接受健康检查。

③ 入学通知

1月下旬邮寄「入学通知(明信片)」,请在入学典礼日将入学通知提交学校。

④ 家长说明会

1月至2月各个小学召开说明会,请前往孩子即将就学的小学参加说明会。

→**请务必参加!**

⑤ 入学典礼

4月上旬举行入学典礼。请把③中收到的「入学通知」提交学校。



儿童卡

入学前后向学校提交的材料。
关于孩子的教育问题可以咨询学校的班主任。

儿童卡上填写以下内容。

○孩子和家长,家庭成员的姓名,年龄,兄弟姐妹所在的年级。

○紧急联络地址

填写当突发急病或灾害时,可以来接孩子的人员电话号码。

除父母及同居者以外,还要填写 3 至 4 个近邻中有责任心并能保护孩子的人员的联系地址。

○需要班主任掌握了解的事情

- 有关过敏症或疾病等健康方面

<例> ケントは たまごを食べると からだが かゆくなります。
ケント(人名)只要吃鸡蛋身体就会发痒。

- 有关生活(吃饭等)行为上的事情

<例> イワンは じっと していません。
伊万(人名)很好动。
レイナは日本の せいかつしゅうかんが わかりません。
莲娜还不了解日本的生活习惯。

① 2年間保存 兒童カード

年 月現在 保谷第二小学校 年 組 番

ふりがな	性別	自宅電話	()
児童名 (生年月日) (平成 年 月 日生)	地区名	地区	班
ふりがな	現住所	西東京市	町 丁目 番号
保護者名	父 携帯電話() 職場の電話()	氏名	年 組
保護者の緊急連絡先 (電話番号だけの記入でもかまいません)	母 携帯電話() 職場の電話()	近所の児童 氏名	年 組
家族構成	続柄	氏名	学年・組等
	本人		備考
保育歴 (1年生のみ記入)	年 月 ~ 年 月 日まで (幼稚園在園 保育園在園)		
健康・その他で連絡しておきたいこと			
災害時 引き取り人	氏名	続柄	電話
	1		()
2		()	

引き取り人は、原則として、保護者が同居の親族とします。
(親族以外の場合、実際の非常時に、責任を持って引き取りに来られる方とします。)

じどうめい 児童名	儿童姓名
ほごしゃめい 保護者名	家长姓名
じたくでんわ 自宅電話	家庭电话
ちくめい 地区名	地区名
きんきゅうれんらくさき 緊急連絡先	紧急联络地址
けいだいでんわ 携帯電話	手机号码
しょくば 職場の電話	工作单位电话
きんじよ 近所の児童	近邻的儿童
かぞくこうせい 家族構成	家族构成
つづきから 続柄	亲属关系
ほいくれき 保育歴	保育经历
さいがいし 災害時	发生灾害时
ひきと 引き取り人	认领人

2 学校的一天

每天的安排因学校而有所不同。一定要确认所在学校的时间表。

< 例 >

8 : 15 ~	·到校(登校) - 上学。
8 : 25	·从家到学校要走规定的上学路线 (通学路)。 ·迟到或缺席时,必须与学校联系。
8 : 30 ~	·集会 - 全体儿童 (小学生) 到体育馆或操场上集合。
8 : 45	·晨会 - 在教室里打招呼,听老师讲有关事项。
8 : 45 ~	·上课 全部课程由班主任授课。 上午有 4 节课,每节课 45 分钟。每天学习的科目有所不同。 有 5 分钟的课间休和 20 分钟的中间休。 ·上厕所要在休息时间去。
12 : 25 ~ 13 : 05	午餐 学校提供午餐。(要收费) 儿童轮流值日进行配餐。(午餐值日) 不提供午餐的日期,学校会有通知。
13 : 05 ~ 13 : 45	午休 扫除 - 由儿童和老师来打扫。
13 : 45 ~	上课 下午有时有课,有时没有课。 放学班会 - 老师发放通知单,宣布或说明第二天的课程或关于学校生活的事情。(学习以外的事情,同学关系,扫除,午餐,休息时间等) 放学 - 放学回家。要走规定的放学路线。 放学后 - 指一天的课程结束之后。



学童俱乐部 - 家长因工作等原因不在家时,到傍晚为止 1 年级至 4 年级的孩子可以参加「学童俱乐部」。利用者需要办理相关手续。详情请咨询:
(→西东京市政府育儿支援部儿童青少年课 电话:042-460-9843)

3 年度例行活动

通常星期六,星期日,节假日为休息日,但是也有安排活动的时候。

一年的活动安排根据学校而有所不同.请务必确认学校年度的例行活动安排。

第 1 学期 (4/6 ~ 7/2)	入学典礼-欢迎 1 年级新生入学的典礼。 开学典礼-迎接新学期的仪式。 体 检-测量孩子的身高,体重,由医生进行健康检查。 结业式-学期结束的仪式。发放成绩单。
暑假 (7/21 ~ 8/31)	规定期间内,在学校的游泳池进行游泳指导。(学校放假) 有暑假作业,9月的开学典礼时提交学校。
第 2 学期 (9/1 ~ 12/25)	开学典礼 - 避难交接训练。 (也有的学校在第一学期实施) 结业式
寒假 (12/26 ~ 1/7)	有寒假作业,1月的开学典礼时提交学校。(学校放假)
第 3 学期 (1/8 ~ 3/25)	开学典礼 学年结业式- 结束一个学年的活动。 毕业典礼 - 6 年级学生小学毕业的仪式
春假 (3/26 ~ 4/6)	春假结束之后,从 4 月开始进入新学年。

① 成绩单…将孩子的学习成绩等通知给家长。

成绩单也叫「あゆみ」等,名称根据学校而有所不同。

成绩单在结业式收到,请盖章(参见*)于下次开学典礼时提交学校。



② 避难交接训练…发生大灾难时,家长到学校去接孩子的训练。

※ 印章:在「家长印栏」或有Ⓜ的地方盖章。



愉快的学校活动(根据学校而有所不同)

1 运动会

体验赛跑,接力跑,舞蹈等充满乐趣的运动项目的活动。

由全体儿童参加,家长可以观看。

向学校的老师确认当天是否要带便当。

请阅读通知单。



2 郊游

带着便当在校外渡过一天。

不带书包,而是郊游用的双肩包。



3 游泳课

6月到9月的体育课要学习游泳,当天早上,测量体温并记录在游泳卡上

(由学校统一发放),盖章后让孩子带到学校。

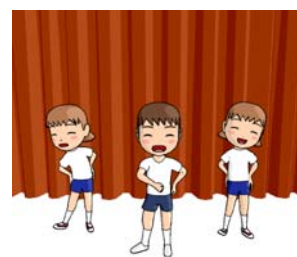
4 学习发表会

展示或发表上课时制作的作品(绘画,诗等),以及学习报告。

全体师生和家长来观赏。

5 文艺汇演(学艺会)

各学年表演戏剧。全体师生和家长来观赏。



6 音乐会

各学年表演唱歌和乐器演奏。全体师生和家长来欣赏。

7 展览会

各学年展示图画手工作品。全体师生和家长来参观。



8 移动教室

组织6年级全体学生参加住宿旅行,要收费。

4 陪孩子一起做

~ 家长在家应该做的事 ~

① 放学回家后。。。

阅读联络簿

- 联络簿上有老师写给孩子的联络事项,还用于班主任和家长之间进行联系沟通。

阅读通知单

- 记录着学校的活动,课程安排,携带物品等重要信息。
请不要马上扔掉。
- 通知单也叫「おたより」「おてがみ」。

检查家庭作业

- 一年级学生有练习平假名和汉字,以及计算等作业。
- 「音読」是放声朗读国语教科书的作业。

为明天上学做准备

- 家长陪孩子一起,一边读一边确认联络簿上的记载事项,准备齐明天学校要用的所有物品并放进书包。
- 要注意,每天的学习科目不一样。



有没有遗忘东西,请家长和孩子一起确认!

②准备学校用品

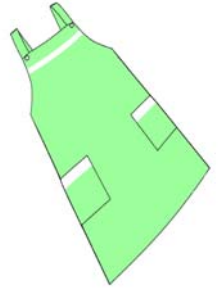
- 学校需要的物品,会提前通知。请在指定日期之前准备齐全。

<例> 泳衣 · 键盘口琴 · 竖笛 · 尺子 等

③周末清洗衣物,星期一带去学校。

- 每周星期五孩子把运动服,室内鞋拿回家。
- 午餐值日那一周,孩子把值日用的围裙拿回家。

星期一要把拿回家清洗干净的衣物带去学校。



④迟到,早退时...

- 请家长务必与学校联系。
- 迟到时,家长要带着孩子一起到学校。
- 早退时,家长要亲自到学校接孩子。

如果孩子没去学校,老师会很担心.请务必与学校联系!



5 学校的规定

- 不能带到学校的物品
 - ×现金,手机,食物,零食,玩具,游戏机
- 不能做的事情
 - ×学生不能染发,戴耳环及装饰品去学校。
 - ×不能骑自行车上学。
 - ×不能不与学校联系擅自缺席,不能无故中途离校

6 孩子能自己做到吗?

- 能注意信号灯和车辆,按规定的路线上学。
- 能用平假名读写自己的名字。
- 被叫到名字时能回答「はい」(到)。
- 能说出自家地址和电话号码。(不能告诉陌生人)
- 能脱换衣服,自己折叠衣服。
 - 会穿脱鞋子。
- 能自己上厕所。厕所有日式和洋式。
- 能用筷子,勺子和叉子吃饭。
- 哪里痛或遇到困难时,能与老师或朋友说。
 - 能自己整理用具,雨衣等。

入学前家长带孩子一起熟悉上学路线!



·学习用具根据学校有所不同。一定要事先确认。



学校用的所有物品都要写上孩子的名字！

教科书



道具箱



联络簿



姓名卡



帽子



便携式警报器



笔记本



学校的指定物品

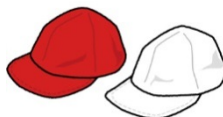
室内鞋



运动服



红白帽



防灾头巾



入学典礼前后在家准备的物品

手提包



书包



运动鞋



笔记用具 (铅笔,橡皮等)



雨 伞



抹布



接到学校通知后准备的用品

尺 (直尺)



彩色铅笔



胶水



剪刀



键盘口琴



竖笛



跳绳



泳衣



8 孩子的健康与保健室

学校很注意孩子的健康和安​​全。

①保健室

每个学校都设有保健室和保健老师。

保健室给在学校受伤或生病的孩子提供应急处理。

必要时,老师会通知家长来接孩子。



②确认健康状况等

入学后立刻发放健康调查票或调查卡,需填写家长的紧急联络方式,入学前的病史,过敏症,预防接种等,并提交学校。详情请见 P2。

③健康检查

在学校对孩子们实施身体健康检查。之后发放结果通知。家长阅读检查结果后在卡上盖章并交还学校。

④传染病

如果患上流行性感​​冒,流行性腮腺炎,麻疹,水痘等传染病,为了不传染给他人,未经医生许可不能上学。

⑤关闭班级

由于传染病等会导致关闭班级。班上全体成员都要放假。此时即使没有被传染的孩子也要在家安静的休息。

⑥早睡早起

为了建立良好的学习生活习惯,上学前一定要吃早饭,晚上要早睡以保证充足的睡眠时间。

9 学校与家长的联络方式

① 使用联络簿。

缺席,迟到时,可以写在联络簿上,让兄弟姐妹或邻居的朋友带到学校。

<例>

おはようございます。 早上好

<例1> きょうは ^{れい}かぜで やすみます。 今天感冒在家休息。

<例2> きょうは ^{れい}びょういんに いくので ちこくします。 今天去医院,所以会迟到。

<例3> きょうは ^{れい}ようじが あるので そうたいします。 2じかんめに むかえに
いきます。 今天有事要早退,第二节课去接孩子。

よろしく おねがいします。 请多多关照。

- 在日本除了生病或受伤以外,不能随便请假。
- 缺席,迟到时,请务必和老师联系,否则学校的老师会担心孩子是否在上学途中遇到事故。
- 由于生病或受伤不能上体育课时,请写在联络簿上告诉老师。
- 想传达给老师或学校的事情,请写在联络簿上提交。

◎联络簿上未记入时,必须给学校打电话。

② 必须阅读「年级通知」

孩子们从学校带回各种各样的通知单。

※「年级通知」上写着上课内容及必备物品。

自己阅读,或让身边的人帮忙读,请一定要理解内容。(请看 P19 的⑤)

※「年级通知」的标题根据学校或年级有所不同。

③提交申请表

~参加各类活动或委托学校购买教材时~

将写上姓名的申请表交给班主任。

< 例 >

The diagram shows a rectangular form with the following fields and instructions:

- Top right: 年月日 (Year, Month, Day) and ○○小学校 (○○ Elementary School).
- Center: ○○○的通知 (○○○ Notice).
- Horizontal dashed line: 切りとり (Cut along this line).
- Left side: ○年○班 (○○ Year, ○○ Class).
- Right side: 儿童姓名 (Child's Name) and 家长姓名 (Parent's Name) with a 印 (Seal) field.
- Bottom: A box for selection, with 参加。 (Participate) circled and 不参加。 (Do not participate) below it.

Instructions on the right side:

- 沿此线剪开,提交下面的部分。 (Cut along this line and submit the part below.)
- 写孩子的姓名。 (Write the child's name.)
- 写家长的姓名、并盖章。 (Write the parent's name and stamp.)
- 选择其中一项,画○ (Choose one of the items and circle it.)

④学校使用群发邮件 (一斉メール) (迅速邮件) 进行联系。

为了学生的安全,当遇到台风,大雪,可疑人信息等情况时,学校使用电子邮件与家长联系。必须事先登记。请按照学校发放的登记指南,每年进行登记。

⑤学校使用联络网进行联系。

按照班级名单的顺序,将学校的联络事项依次用电话传达给全体成员的方法。

不明白时,可以问其他认识的家长。

看不懂日语的家长,一定要告诉班主任。

10 了解学校和孩子的机会

去学校参加活动是与班主任和其他家长见面的好机会。

① 家长会

家长在教室集合,班主任就孩子的学习和学校生活,以及在家里的情况与家长进行交谈。
是认识其他家长的好机会。

不懂日语的家长也要参加!



② 公开参观

公开参观当天,可以看到孩子上课的情况。



③ 个人面谈

与班主任单独交流关于自己孩子的情况,是非常难得的机会。

④ 家访

班主任到学生家里和家长进行交谈。

(有的学校没有家访)



11 与学校相关的费用

请确认与学校相关的费用。

① 教科书·学费

- 小学的教科书免费。学费也免费。

② 教材费

- 教材要收费。
- 需要交款时,班主任会把收款袋发给学生。
- 在指定日期内,放入指定金额(不找零),让孩子交给老师。

③ 伙食费

- 午餐要收费。
- 家长需在学校指定的银行等开户,学校将从帐户上直接扣除伙食费。

④ PTA 会费

PTA 会费在 5 月左右缴纳,将现金放入袋内提交。

※ 有的学校没有 PTA。

ピーティーエー

P T A (Parents and Teachers Association)

家长成为 PTA 的会员,以各年级的代表为中心进行管理运营的组织。举办地区的活动,负责上学,放学时的安全巡逻等。

12 学校用语

学校职员

こうちょうせんせい
校長先生⇒ 校长

たんにんせんせい
担任の先生⇒ 班主任

せんかせんせい
専科の先生⇒ 各科老师

ふくこうちょうせんせい
副校長先生⇒ 副校长

ほけんせんせい
保健の先生⇒ 保健老师

しゅじ
主事さん⇒ 后勤

学校设施

こうもんせいもん
校門・正門⇒ 校门・大门

こうてい うんどうじょう
校庭（運動場）⇒ 操场（运动场）

ばこ
げた箱⇒ 鞋柜

かいだん
階段⇒ 楼梯

きょうしつ
教室⇒ 教室

としょしつ
図書室⇒ 图书室

たもくてきしつ
多目的室⇒ 多功能教室

ほけんしつ
保健室⇒ 保健室

たいいくかん
体育館⇒ 体育馆

トイレ
トイレ⇒ 厕所

こうしゃ
校舎⇒ 校舍

うけつけ
受付⇒ 咨询处，传达室

ろうか
廊下⇒ 走廊

しょうこうぐち
昇降口⇒ 出入口

しよくいんしつ
職員室⇒ 教员室

きゅうしょくしつ
給食室⇒ 配餐室

そうだんしつ
相談室⇒ 谈话室

けいびいんしつ
警備員室⇒ 警卫室

ぷール
プール⇒ 游泳池

みずのば
水飲み場⇒ 喝水的地方

学习科目

こくご
国語⇒ 语文

せいかつ
生活⇒ 生活

三年级结束「生活」科目的学习，分为「理科」和「社会」科目。

りか
理科⇒ 理科

ずこうずがこうさく
図工（図画工作）⇒ 图画手工

たいいく
体育⇒ 体育

どうとく
道德⇒ 道德

しよしゃ
書写⇒ 书写

がいこくこかつどう
外国語活動⇒ 外语活动

さんすう
算数⇒ 算术

しゃかい
社会⇒ 社会

おんがく
音楽⇒ 音乐

かてい
家庭⇒ 家庭

そうごうそうごうがくしゅう
総合（総合学習）⇒ 综合学习

がくかつがっきゅうかつどう
学活（学級活動）⇒ 年级活动

くらぶ
クラブ⇒ 课外活动

四年级开始可以参加课外活动。五年级开始可以参加外语活动(英语)。

携帯物品

お弁当⇒ 便当

しきもの⇒ 地垫

ビニール袋 (スーパーの袋) ⇒ 塑料袋(超市的塑料袋)

リュックサック⇒ 双肩背包

着替え⇒ 更换的衣服

下着⇒ 内衣

置きがさ⇒ 备用伞

水筒⇒ 水筒

、お手ふき・おしぼり⇒ 手巾・湿毛巾

、しおり⇒ 指南

、上着⇒ 上衣

、雨具⇒ 雨具

学习用具

えんぴつけずり⇒ 卷笔刀

粘土板⇒ 橡皮泥板

ドリル (練習問題) ⇒ 练习册 (练习问题)

、粘土⇒ 橡皮泥

、名前ペン⇒ 签名用油性笔

学校生活

学習⇒ 学习

男子 ・ 女子⇒ 男生・女生

中学年⇒ 中学年

班⇒ 班

係⇒ 担任者

読書⇒ 读书

自習⇒ 自习

鐘・チャイム⇒ 钟・报时乐声

起立 (立ってください)・着席 (座ってください) ⇒ 起立・坐下

テスト⇒ 考试

忘れ物⇒ 遗忘物

転入⇒ 转入

放送⇒ 广播

誘拐⇒ 绑架

きまり、きそく⇒ 规定・规则

集団登校⇒ 集体上学

、学級、クラス⇒ 年级,班级

、低学年⇒ 低学年

、高学年⇒ 高学年

、当番⇒ 值日

、日直⇒ 每天值日的人

、読書週間⇒ 读书周

、名簿⇒ 名单

、目標 (めあて) ⇒ 目标

、けんか⇒ 吵架・打架

、落とし物⇒ 丢失的物品

、転入生⇒ 转入生

、不審者⇒ 可疑人物

、地区班⇒ 地区班

、避難訓練⇒ 避难训练

、集団下校⇒ 集体放学

衛生

て あら
手洗い⇒ 洗手

へいねつ
平熱⇒ 正常体温

にょうけん さ
尿検査⇒ 尿検査

よ ぼうせつしゅ
予防接種⇒ 予防接種

けが⇒ 受傷

おもらし⇒ 尿裤子

え ぶ ろん はくい
エプロン (白衣) ⇒ 围裙(白衣)

らん ち ょん まつ と
ランチョンマット⇒ 餐垫

ほうき⇒ 扫帚

ぞうきん
雑巾⇒ 抹布

いん ぶ る えん さ
インフルエンザ⇒ 流行性感冒

、うがい⇒ 漱口

はいべん
、排便⇒ 排便

ちゅうけん さ
、ぎょう虫検査⇒ 蛭虫検査

むし ば
、虫歯⇒ 虫牙

、つめ⇒ 指甲

さんかくきん
、三角巾⇒ 三角巾

だい
、台ふきん⇒ 擦桌抹布

な ふ きん
、ナフキン⇒ 餐巾

、ちりとり⇒ 簸箕

ば け つ
、バケツ⇒ 水桶

13 遇到困难或不明白的事情时请咨询

① 孩子的成长发育等

入学前到西东京市教育委员会教育部教育支援课进行咨询。

入学后请咨询班主任。

② 欺侮人的问题等

请咨询班主任。

还可以咨询学校的心理顾问。

③ 经济方面的问题

就学援助制度 - 西东京市政府有提供伙食费和学习用品等方面的就学支援制度。

入学前咨询西东京市教育委员会教育部教育企画课

·入学后请咨询班主任。

④ 孩子的日语学习

日语指导 - 在一定期间内，可以派遣日语老师到学校进行日语辅导。

首次到学校面谈时请咨询校方。

「儿童日语教室」- NPO 法人 NIMIC 提供支援，辅导孩子学习学校生活中所必要的日语。

请咨询 NIMIC。

(NIMIC : 电话 042 - 461 - 0381)

⑤ 家长自身的日语学习

NIMIC - 如果看不明白学校发的通知单,请咨询。

西东京市内有很多志愿者教室。

<http://www.nimic.jp/download/japaneseclass.pdf>

NIMIC 电话：0 4 2 - 4 6 1 - 0 3 8 1

(星期一 ~ 星期五 10:00 ~ 12:00 , 13:00 ~ 16:00)

带着幼儿的父母，可以参加有托儿服务的公民馆日语讲座。

柳泽公民馆 电话：0 4 2 - 4 6 4 - 8 2 1 1

⑥ 心理医生等教育咨询

咨询处 - 可以在学校以外的地方，进行专家咨询。

西东京市教育咨询中心 电话：0 4 2 - 4 3 8 - 4 0 7 7

致西东京市立小学入学的各位外籍儿童的家长
《小学指南》

平成 23 年 2 月发行、平成 28 年 1 月改订

【编辑发行】

◎西东京市教育委员会

◎NPO 法人 西东京市多文化共生中心

NIMIC 儿童日语教室

◎翻译 劉鴻、水上ルース、野田健太郎、胡婧華

☆本册子在编辑过程中，参考了ピナツボ復興むさしのネット和三鷹国際交流協会编辑发行的小学指南。在此由衷表示感谢。