



西東京市



西東京市の環境

かんきょう



アブラゼミ



ベニシジミ



ひまわり



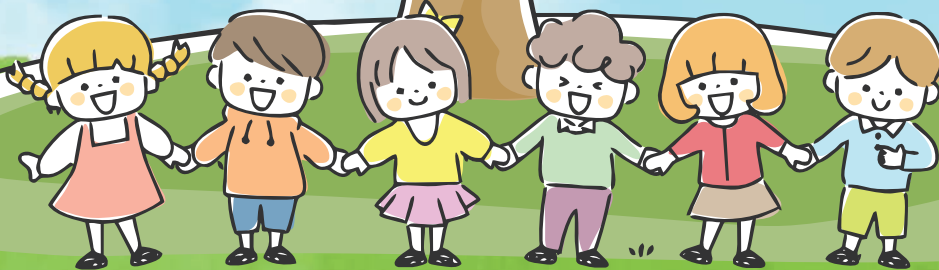
ヤマトシジミ



カブトムシ



西東京いこいの森公園



目次

01 西東京市の風景を調べてみよう

西東京市の自然豊かな風景や文化財の様子 P.03-04

02 「環境」について考えてみよう

川や池、水辺の環境のことを知ろう P.05-06

西東京市の自然と生き物たち P.07-08

03 暮らしと環境のつながりを考えてみよう

くらしから出るごみについて調べてみよう P.09-10

プラスチックごみの問題と対策 P.11-12

西東京市のごみの減量とリサイクル 1 P.13-14

西東京市のごみの減量とリサイクル 2 P.15-16

04 地球温暖化について考えてみよう

地球の温度上昇について学ぼう P.17-18

エネルギーの利用について学ぼう P.19-20

05 西東京市の取り組みについて

西東京市が目指す環境を知ろう P.21-22

西東京市役所の取り組みを知ろう P.23-26

ワークシート P.27-28



いこいな

「いこいな」は、自然と生き物のふれあいを守る森の妖精です。西東京いこいの森公園でみどりや生き物を育てるお手伝いをしています。

「いこいな」は西東京市に住む皆さんのことが大好きです。皆さんも「いこいな」のことを応援してくださいね！



西東京市マスコットキャラクター「いこいな」
©シンエイ/西東京市

登場人物

お父さん



お母さん



小学校6年生
ゆうさん



小学校4年生
ゆいさん



学習アイコンの説明



タブレットをリようし調べましょう。



疑問に思ったことや、気づいたことから「学習問題」をつくり「学習計画」を立てましょう。



調べたことを整理したり、表現してまとめましょう。



自分の生活にいかしていくために、話し合ってみましょう。

かんきょうコラム

- 「郷土資料室」に行ってみよう P.04
- 個性豊かな市の木・市の花 P.05-06
- 石神井川をきれいに P.06
- 西東京市ごみ分別アプリ P.14
- デコ活しよう！ P.18
- 身近にある太陽光発電 P.20
- 2030年を目標に世界が決めた17の目標 P.22
- 二酸化炭素(CO₂)削減のために私たちができる省エネ P.23
- 世界最大級のプラネタリウムがある多摩六都科学館で環境について楽しく学ぼう！ P.26

01 西東京市の風景を調べてみよう

西東京市の自然豊かな風景や文化財の様子



- 1 近くの公園・緑や歴史・文化財を訪ねてみよう
- 2 見たこと、調べたことを、整理したり、表現してまとめてみよう

みなさんが住んでいる近くや、学校のまわりでは、どのような風景を見たり、歴史や文化財にふれることができますか。

公園や林、畑や果樹園ではどのような花や草木が育っていて、鳥や虫たちなど、どのような生き物がくらしているか見てみましょう。

学校の近くに歴史や文化財にふれられる場所があるのかな？

通学路に神社があるよ。

田無神社だね。田無神社は都の文化財に指定されていて、お父さんが子供のころからあるよ。

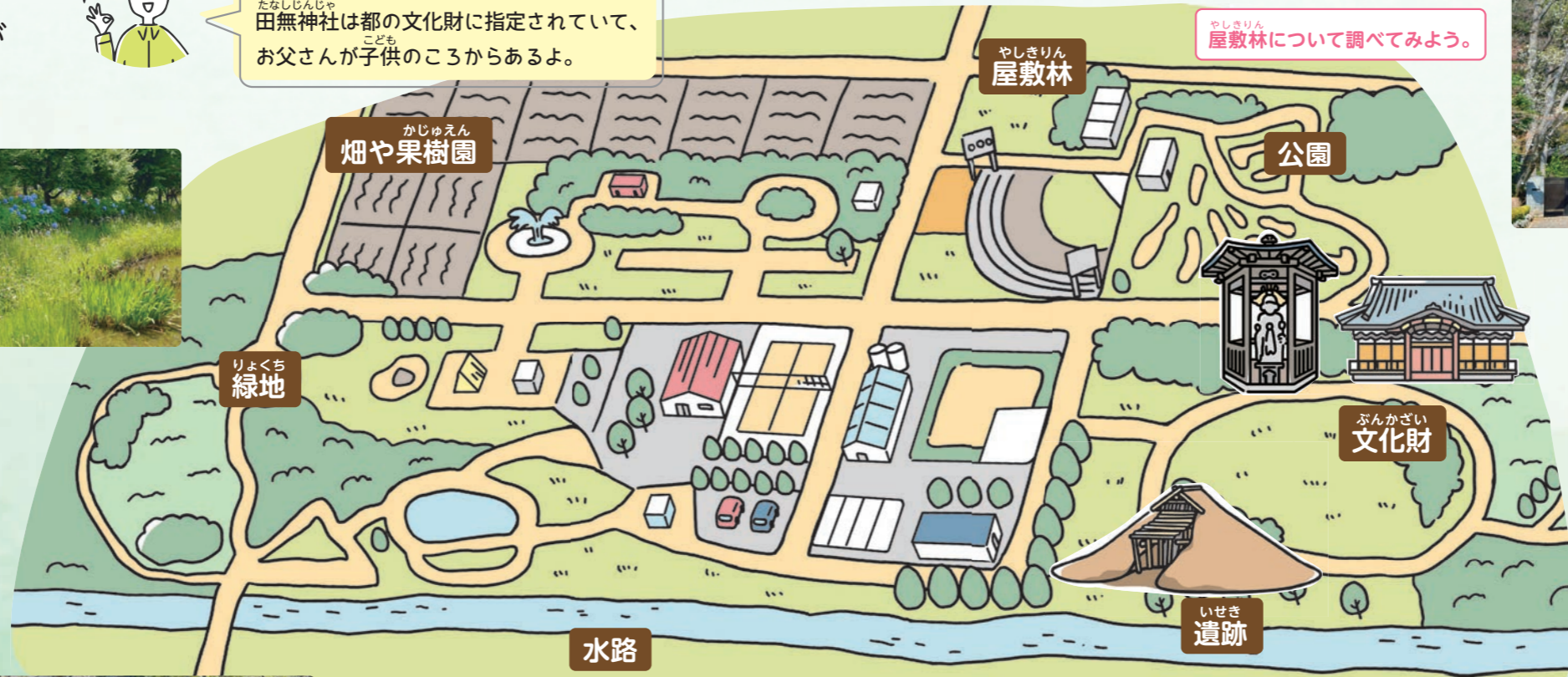
ビオトープ(生き物のすみか)になっています。



西東京いこいの森公園

緑町 3-2
自然豊かな場所にある市内最大規模の市立公園

自然観察池(ビオトープ)にどんな生き物がいるか調べてみよう。



たまがわじょうすい 玉川上水
江戸の町に飲料水を送った上水道
山桜(ヤマザクラ)の名所としても有名

ヤマザクラや江戸の上下水道の歴史を調べてみよう。



したのやいせき 下保谷遺跡
東伏見 6-4
みなみかんとうさいだいきやう 南関東最大級の縄文集落遺跡

遺跡からどんな物が見つかったか「郷土資料室」で調べてみよう。

「郷土資料室」に行ってみよう

市内の郷土資料を収集・保管・保存・展示するための施設です。旧石器時代の石器、縄文時代の土器、鎌倉・室町時代の板碑、江戸時代の高札などの郷土資料を公開しています。

所在地 …… 西原町4-5-6 (西原総合教育施設 2階)
電話番号 …… 042-467-1183
開室時間 …… 水曜日から日曜日の午前10時から午後5時(祝日も開室)
※1月1日から4日、12月28日から31日は休業
利用料 …… 無料



下保谷四丁目特別緑地保全地区

旧高橋家屋敷林で様々な樹木や生き物たちに出会える。

屋敷林について調べてみよう。



※一般開放日およびイベント時に中を見ることが出来ます。
※詳細はこちらからご確認ください。



田無山総持寺

田無町 3-8-12
市の文化財に指定された大きなケヤキの木があり、新東京百景にも選ばれている。

新東京百景について調べてみよう。



田無神社

田無町 3-7-4
本殿と拝殿が都の文化財に指定されている。

写真にある嶋村俊表の彫刻(本殿)について調べてみよう。

02 「環境」について考えてみよう

川や池、水辺の環境のことを知ろう



- 1 今と昔では、川や池、水辺はどのように変わったの？
- 2 水が汚れる原因はなんだろう？
- 3 水が汚れるとどんな影響があるの？

西東京市の川と水路上水・用水

西東京市には、いくつかの川や上水・用水(飲料などとして管や溝を使って供給されるきれいな水)が流れています。川や水路の姿を調べてみましょう。

上水…飲料水のこと
用水…農地や工業などに利用する水のこと



個性豊かな市の木・市の花

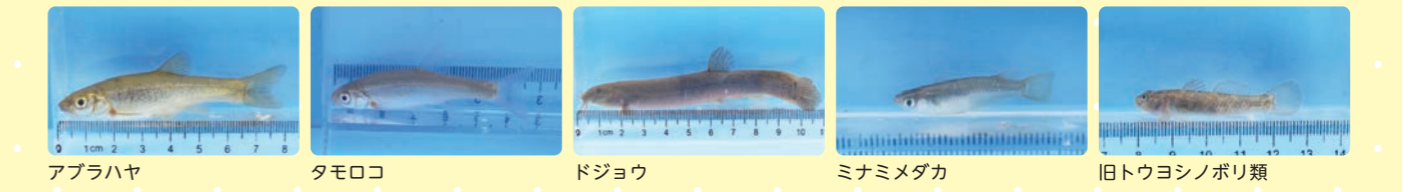
市の木には、武蔵野大地のシンボルである「けやき」と、これから自然を守り育てるというイメージを込めた「はなみずき」を指定しています。



石神井川をきれいに



西東京市では市内にある高等学校とボランティア団体が協力し、石神井川を多くの生き物が住めるきれいな川にするため、定期的に清掃活動をしています。水生昆虫や植物のほか、魚も見られます。



治水の歴史

急激な都市化により地面がコンクリートなどで覆われ、雨が地下にしみ込まずに、直接、河川や下水道に流れる量が増えたことで、石神井川の流域でも洪水が多く発生するようになりました。そこで、水を一時的に貯めておけるように芝久保調整池、南町調整池、向台調整池が設置されており、普段は公園やスポーツ広場としても利用されています。



雨の後は、水の量が多くなっているため、このような川の近く場所には近寄らないように注意しましょう。

また、河川や下水道に流れる雨水の量を減らすために、雨水利用をしたり、雨水浸透ますなどの施設の導入も進められています。

エコプラザ西東京には、雨水貯留タンクを2基置いています。



市の花には「つつじ(春)、ひまわり(夏)、コスモス(秋)、すいせん(冬)」と四季それぞれの花を指定し、自然とみどりのあるまちづくりを目指すシンボルとしています。

また、西東京市では「西東京市の木50選」として、大きな木などを選んでいきます。みんなの通学路にも、選ばれた木はないか調べてみましょう。



西東京市の自然と生き物たち

6 安全な水とトイレを世界中に
11 住み続けられるまちづくりを
15 陸の豊かさも守ろう

1 まちへ出て、さが探してみよう!! かんさつ観察しよう。

2 そして しぜんかんきょう 自然環境について考え、まとめてみよう!



かんさつ 観察ポイント

- 1 旧高橋家屋敷林 (下保谷四丁目特別緑地保全地区)
- 2 西東京いこいの森公園
- 3 西原自然公園

1 旧高橋家屋敷林 (下保谷四丁目特別緑地保全地区)

竹林 樹林 草地 植林

特徴
屋敷林とは防風や防寒のために農家周囲に作られた林です。その中には、動物、昆虫、植物など豊かな生態系があり、昔から大事にしてきた自然との共生の営みが、今もしっかりと息づいています。(2017年に市の所有地となりました。)

<p>アオバズク</p>  <p>夏鳥 ●大きさ: 27-30.5cm ●食: 昆虫、小動物</p>	<p>カブトムシ</p>  <p>●大きさ: 32-53mm ●食: 成虫はクヌギなどの樹液、幼虫は腐葉土など</p>	<p>ニホンヤモリ</p>  <p>「守宮」と書き、古くから人里近くで暮らしている ●大きさ: 10-14cm ●食: 昆虫、クモ</p>	<p>ホンドタヌキ</p>  <p>家族が近い距離に集まり生活し行動する ●大きさ: 60-80cm ●食: 小動物、昆虫、木の実、土壌動物など</p>
--	---	---	--

*写真提供: アオバズク/柏仁氏、カブトムシ/馬場恒夫氏、ニホンヤモリ/萩原恵子氏、ホンドタヌキ/高田知子氏

2 西東京いこいの森公園

樹林 草地 ビオトープ

特徴
旧東大農場北側に位置する、市内最大規模の市立公園です。公園内には、雑木林ゾーン・原っぱゾーンなどがあります。ビオトープ(池など)があるので、市の中心部にありながら自然豊かな公園で、四季折々の植物、昆虫、両生類などの自然観察が楽しめます。

<p>ヘニシジミ</p>  <p>●大きさ: 14-17mm ●食: 幼虫はタデ科の葉 (スイバ、ヒメスイバ)</p>	<p>シヨウジョウトンボ</p>  <p>●出現期: 4月下旬~10月 ●大きさ: 38-55mm ●食: 小さな昆虫</p>	<p>トウキョウダルマガエル</p>  <p>体全体に黒い斑点がある ●大きさ: 4-8.5cm ●食: 小さな昆虫、クモ、土壌動物</p>	<p>シオカラトンボ</p>  <p>●出現期: 4月中旬~9月 ●大きさ: 47-61mm ●食: 小さな昆虫</p>
---	---	--	--

3 西原自然公園

樹林 草地 植林

特徴
武蔵野の雑木林の面影を残した公園です。2000年から始めた若返り作業によって、昔と同じような明るい林が復元しています。明るい林と草地が生まれたことによって、その条件の中で生きていた植物や虫たちが復元して、豊かな生態系が生まれています。このように樹木を若返らせることによって、CO₂を吸収する量が増え地球温暖化防止にもつながります。

<p>ノギリクワガタ</p>  <p>●出現期: 6~9月 ●大きさ: オス 26-75mm、メス 20-40mm ●食: クヌギなどの樹液</p>	<p>ルリタテハの成虫と幼虫</p>  <p>●成虫 出現期: 6~10月 ●食: 成虫はクヌギなどの樹液、幼虫はユリ科の葉など</p>	<p>ヤマユリ</p>  <p>●花の時期: 6~7月 (多年草) ●大きさ: 1-1.5m</p>	<p>イマナ (絶滅危惧種)</p>  <p>●花の時期: 3~5月 (別名ムギグワイ) ●大きさ: 15-20cm</p>
--	--	--	--

*写真提供: 西原自然公園を育成する会

03 かんきょう 暮らしと環境のつながりを考えてみよう

くらしから出るごみについて調べてみよう

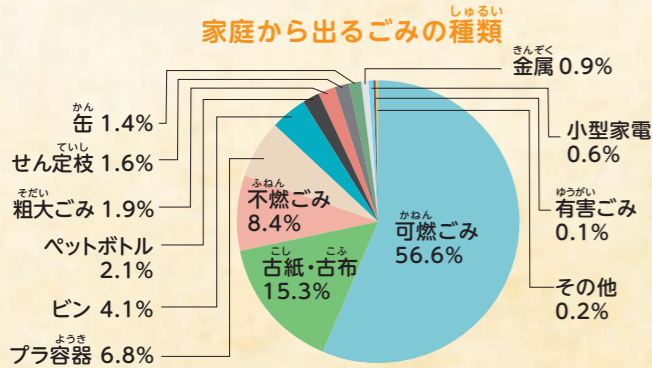
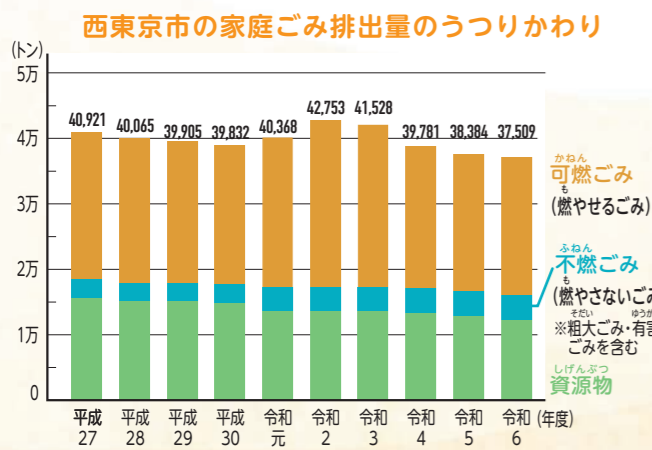
11 住み続けられるまちづくりを
12 つくる責任 つかう責任

自分の家からは
どのようなごみが出ていて、
種類ごとにどのように分別されて
いるのか調べてみましょう。

西東京市の家庭から出るごみは、
1人あたり1日におよそ499グラム。
1年間だと182キログラムにも
なるそうだよ！（令和6年度）

4人家族だと、1日あたり
およそ2.0キログラムにもなるのね。

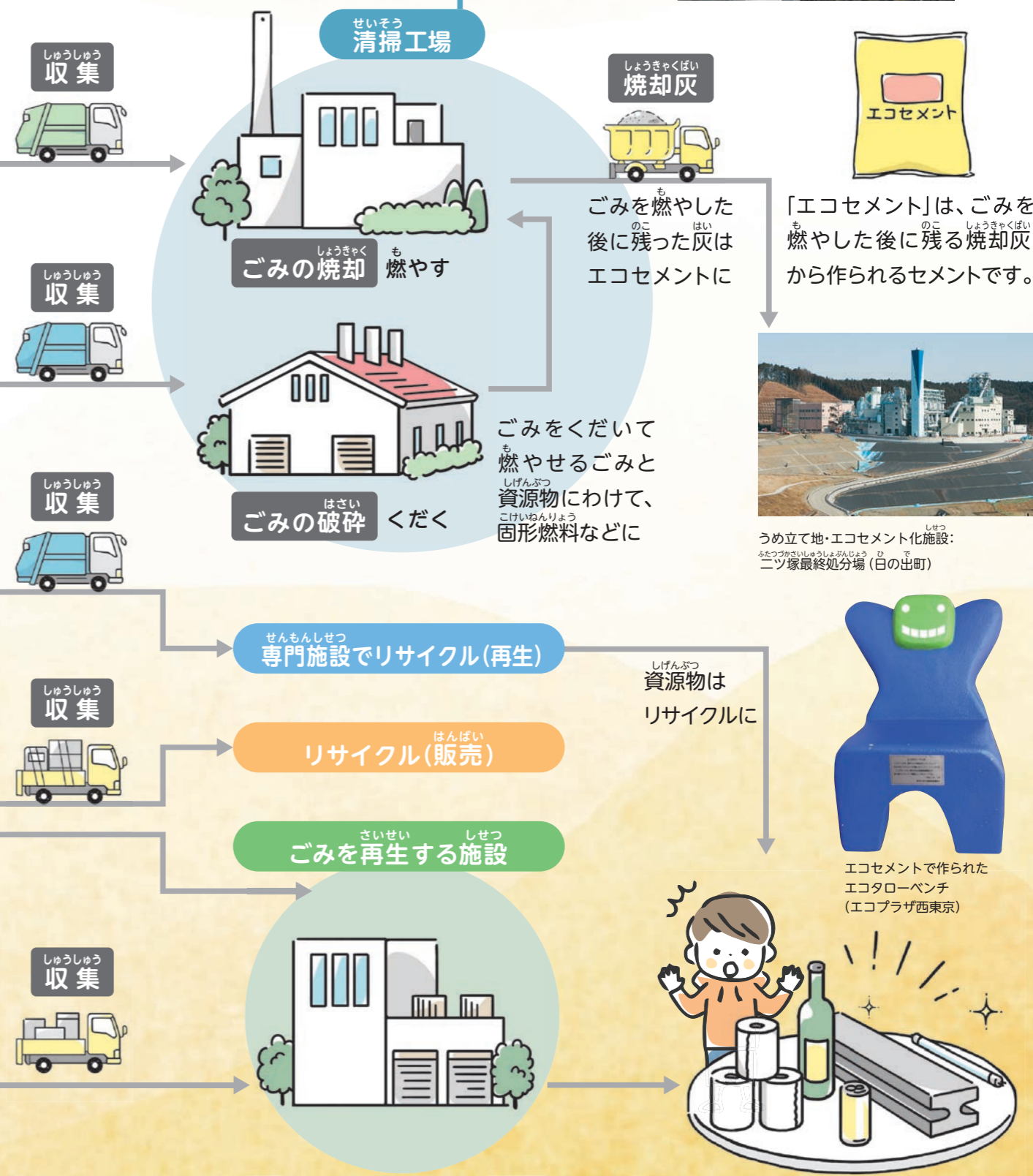
少しでもへらしていかなきゃね！



家庭から出るごみのゆくえ

- 可燃ごみ** (燃やせるごみ): 魚の骨、野菜のくず、かんねつ紙、ティッシュ、カーボン紙
- 不燃ごみ** (燃やさないごみ): 洗剤、お皿、靴、マグカップ
- 有害ごみ** (ゆうがい): 乾電池、けいこうかん、蛍光灯、体温計など
- 粗大ごみ** (そだい): ソファ、自転車、冷蔵庫
- 容器包装類・資源物** (ようきほうさうるい): プラ容器、ペットボトル、ビン、缶

西東京市で分別収集された家庭のごみは、どこに運ばれて、どのように処理されているのでしょうか。ごみが増えつづけると、どのような問題が起こるのかを考えてみましょう。



プラスチックごみの問題と対策



- 身の回りからはどのようなプラスチックごみが出るの?
- プラスチックごみが増えるとどうなるの?
- 思ったこと、気づいたことを発表して、みんなで考えてみよう。

増え続けるプラスチックごみ

プラスチックごみ(プラごみ)による海の汚染が深刻化しています。プラスチックは合成樹脂といわれるもので、おもに石油で作られ、自然のままでは分解されにくい性質があります。世界のプラスチック消費量は、2019年では4億6000万トンでしたが、2060年には13億2100万トンと急速に増加すると予想されています。^{*1}



*1: OECD (経済協力開発機構) の報告書 (2022年)

1人当たりのプラごみ量で日本は2位

1人当たりのプラスチック容器包装の廃棄量は日本は世界2位です。^{*2}特にレジ袋やストローなどの使い捨てプラスチックは粉々になりやすいので、海洋汚染を引き起こす微小な「マイクロプラスチック」の原因となります。そのため、海を汚さないよう、世界各国で使い捨てプラスチックを使わない動きが進んでいます。

*2: UNEP (国連環境計画) の報告書 (2018年)

ごみを減らすために、私たちにできることがあるわ。

エコバッグを使うとか?

ペットボトルのリサイクルもあるよね。

ごみを減らす心がけとして、4Rという言葉があるよ。調べてごらん。

私たちにできることは

海洋ごみ問題の解決のためには、リサイクルを進めてごみを減らすだけでなく、ポイ捨てなどを防止し、海に流れ込まないよう、清掃などによるごみ回収活動が必要となります。

きれいな海にするために、自分ができることを考えてみましょう。



砂浜でも、打ち上げられた大きなプラスチックごみが、日差し(紫外線と熱)と砂にもまれて粉々になり、沖に出ていきます。

プラスチック製品は難分解性(自然に分解されない物質)なので、長期にわたって海の中に存在することになります。非常に細かいため、自然界から回収することはほとんど困難です。

くじらや亀などがエサと間違えて食べる

小さな破片に さらには細かく

鳥や魚などが食べる

マイクロプラスチックとなり、動物プランクトンなどに取り込まれる

漂流

海の生物が餌と間違えて食べると、消化されないマイクロプラスチックが内臓などを傷つけて死んでしまうこともあります。

マイクロプラスチックの一部は沈み堆積する

プラスチックが劣化によって粉々に砕け「マイクロプラスチック」になる

5mm以下

プラスチックが海中の有害物質とくっつく

魚が食べて体の中にとまる

体の外に排出されるマイクロプラスチックもある

マイクロプラスチックは、海の中の有害物質とくっつきやすい性質があり、有害物質の運び屋になるかもしれません。

また、マイクロプラスチックを食べた魚の体の中に有害物質がたまってしまふ恐れもあります。

捨てるときは「識別マーク」をみて分別をしよう!

分別を簡単にするために、製品には何でできているのかが分かる「識別マーク」がついています。

- 紙: お菓子の箱など 紙製容器包装
- スチール: 鉄でできている 缶詰の缶など
- アルミ: アルミニウムでできている 缶ジュースの缶など
- プラ: レジ袋やトレイなど プラスチック容器包装
- PET: ペットボトルの本体など

西東京市のごみの減量とリサイクル 1

11 住み続けられるまちづくりを つくる責任 つかう責任

- 1 西東京市のリサイクル、リユース活動について調べてみよう。
- 2 調べたことをまとめて、周りの人たちにおしえてあげよう。

ごみを減らすさまざまな取り組み

家庭から出るごみを減らす工夫のほかにも、いろいろな地域や産業で、ごみを減らして、資源を再利用する取り組みが行われています。「エコプラザ西東京」などでもいろいろなイベントが行われているので、ぜひ参加してみましょう。



リユース祭りに参加しよう!



小さいころに遊んでいたおもちゃがあるけど、まだきれいなのに…するのはいらないなあ。



エコプラザで「リユース祭り」があるので、持っていきましょう。また、誰かが遊んでくれるとうれしいわね!



リユース祭りの様子

エコプラザの「みんなの本棚」

エコプラザに行ったら、みんなの本棚で本がもらえるよ!



読み終わっていらなくなった本を持ち寄って、無料で配布する、本のリサイクルコーナーだね。

すてられないで、また誰かに読んでもらえるなら、きっと本もよこんでいるね! 家で読み終わった本も持っていこう。



エコプラザ西東京の「リユース掲示板」

エコプラザでは「リユース祭り」以外にも「リユース掲示板」でいらなくなったものを有効に活用できるよう活動しているんだ。



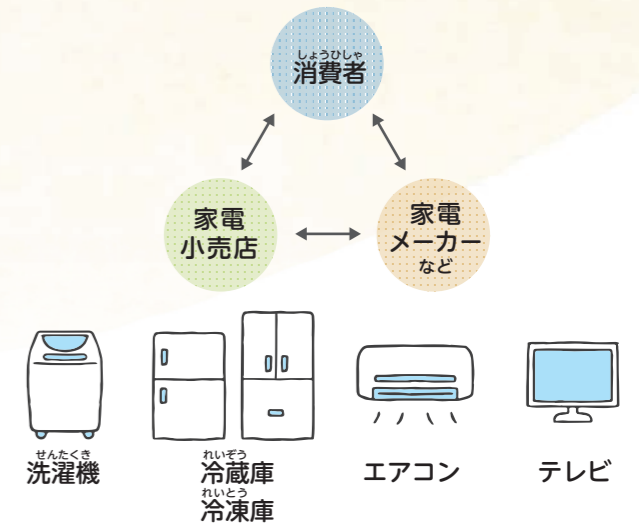
「不要になったものを必要な人に使ってほしい」場合は「譲ります」、「こんなものがほしい」という場合は「譲ってください」と掲示板に情報をのせるのね!

エコプラザって色々なことをやっているんだね!



家電製品もリサイクル

資源を大切に使い、ごみの発生を少なくする「リサイクル社会」を作っていくために、「家電リサイクル法」や「自動車リサイクル法」などの法律があります。いらなくなった家電製品や自動車などは、回収されてリサイクルされ、新しい商品や資源に生まれ変わります。リサイクルのためには、収集・運搬・処理の手間や費用がかかります。そして使う人、売る人、作る人、みんなで協力しなければなりません。



エコプラザで家具えらび

エコプラザ西東京では、いらなくなった家具を集めて修理し、リサイクル家具展示コーナーで展示して、安く販売しています。

問い合わせ：リサイクル家具受付 042-421-4445



0円均一でリユースしよう!

0円均一の箱を見かけたことはありませんか?

ショップ感覚で、集めた不用品を段ボール箱に入れて、自宅の玄関先に置きましょう。箱の中の不用品が空になったり、引き取り手がないようでしたら閉店です。

もし、他の人の0円均一店舗で自分の欲しいものがあったら、ありがたういただきます。

エコプラザ西東京では、「0円均一」のオリジナル段ボール箱を無料で配布しています。



かんきょう コラム

西東京市ごみ分別アプリ



スマートフォンで利用できる無料のアプリケーションです。ごみの収集カレンダーやごみの分け方出し方、出すときの注意点、ごみ分別辞典、よくある質問など、ごみに関するさまざまな情報を手軽に確認することができます。そのほかに「ごみ分別リサイクルゲーム」も入っていて、楽しみながらリサイクルの勉強もできます。



西東京市のごみの減量とリサイクル 2



食品ロス(まだ食べられるのに捨てられてしまう食べ物)について考え、話し合ってみよう!

フードドライブの取り組み

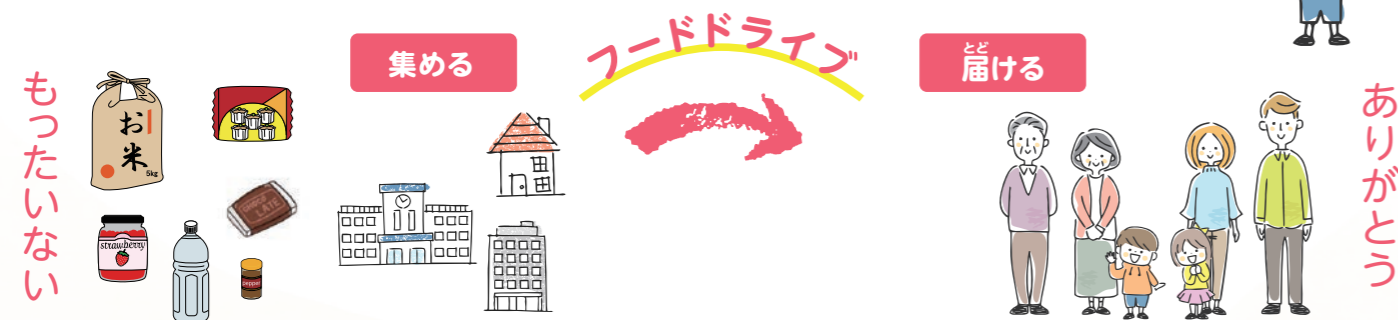
フードドライブとは、おもに家庭で食べきれないものを寄付してもらう仕組みのことをいいます。食べ物がなくて困っている人たちを助け、食品ロスを減らす活動です。買いすぎたとか、もらったけどいらぬなど、「食べられるけど、うちではいらぬ」食べ物を集めます。



日本では、まだ食べられるのに捨てられてしまう食品が年間464万トンあり、そのうち家庭からは233万トンあるらしいよ!

※出典: 我が国の食品ロス量(令和5年度推計値)農林水産省・環境省・消費者庁

もったいないなあ。ぼくにも何かできることは無いかな?



西東京市内で実施したフードドライブ



みんなでマイバックを使いましょう

プラスチックごみによる環境問題は、海の汚染が深刻化していること(11ページ)のほか、地球温暖化といった、地球規模の課題を一層深刻化させています。このため、2019年5月に政府は「プラスチック資源循環戦略」を設定し、その重点戦略の1つとして、4R(リデュース・リユース・リサイクル・リフューズ)の1つであるリデュースの徹底を位置づけ、「レジ袋の有料化の義務化(無料配布禁止など)」を打ち出しました。そして、2020年7月1日にレジ袋有料化がスタートしました。これは、レジ袋をもらわない、買わない、マイバックを持ち歩く習慣をつけるといった、わたしたちのライフスタイルの変革を促すことを目的としています。



プラスチック製品は、1回の使用で捨てられるものも多く、燃やして処理するのに多くのエネルギーが必要となります。今のまま多量のプラスチックを使い続けることは、環境にとってやさしくありません。



環境省は、2020年12月末までにレジ袋を受け取らない人の割合を60%まで引き上げることを目指していましたが、目標より早く、しかも目標より高い割合で達成することができました。

エコプラザ西東京の環境講座

傘布でオリジナルエコバッグを作りましょう!
1本分の傘の布がエコバッグに生まれ変わります

折れた傘や使わなくなった傘の傘布を利用してエコバッグを作ります。買い物の時にレジ袋を買わずに、エコバッグ(マイバック)を持参すれば、プラスチックごみを減らすことにつながります。プラスチックに関する環境問題も学びます。



空きびんを使って
スノードームを作りましょう!

家庭でいらなくなった空きびんを利用してオリジナルなスノードームを作ります。空きびんや中に入れるおもちゃのリユース、スノードームの作成によるリデュースを体験しながら環境問題や4Rについて学びます。



04 地球温暖化について考えてみよう

地球の温度上昇について学ぼう



まとめ 地球温暖化が進むと、まわりではどのような影響があるんだろう？調べてまとめてみよう。

地球の平均気温は、この100年の間に0.76度上昇しています。その原因の一つは、大気中に二酸化炭素(CO₂)やメタン(CH₄)などの「温室効果ガス」が増えたことによるものと考えられています。

温室効果ガスはもともと、熱を地上にとじこめることで地球の平均気温をおよそ14度にたもち、生き物が住みやすい環境を守るといった役割があります。

ところが、これが増えすぎると、より多くの熱が大気中にとどまって、気温がどんどん上昇してしまうと考えられています。

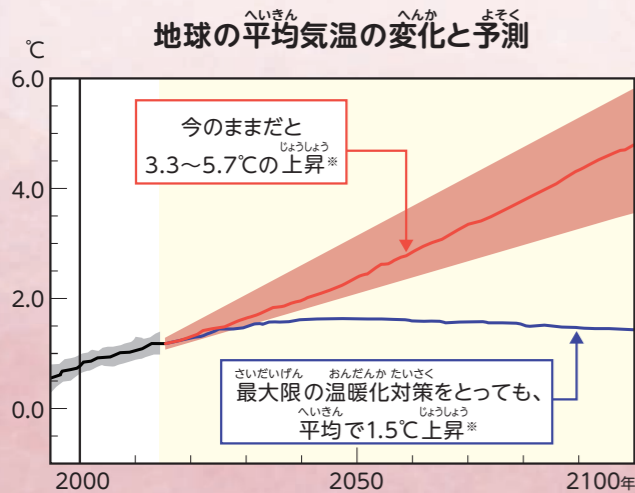
二酸化炭素 (CO₂)

石油、石炭、天然ガスなどの化石燃料を燃やして発生する温室効果ガスの一つです。

「化石燃料」とは何だろう？調べてみよう。

メタン (CH₄)

牛のフンやげっぶにも含まれています。二酸化炭素の21倍の温室効果をもっています。



※2081~2100年の予測「IPCC第6次評価報告書」より作成

地球から出ていく熱 (赤外線) が地球から宇宙にげていきます。

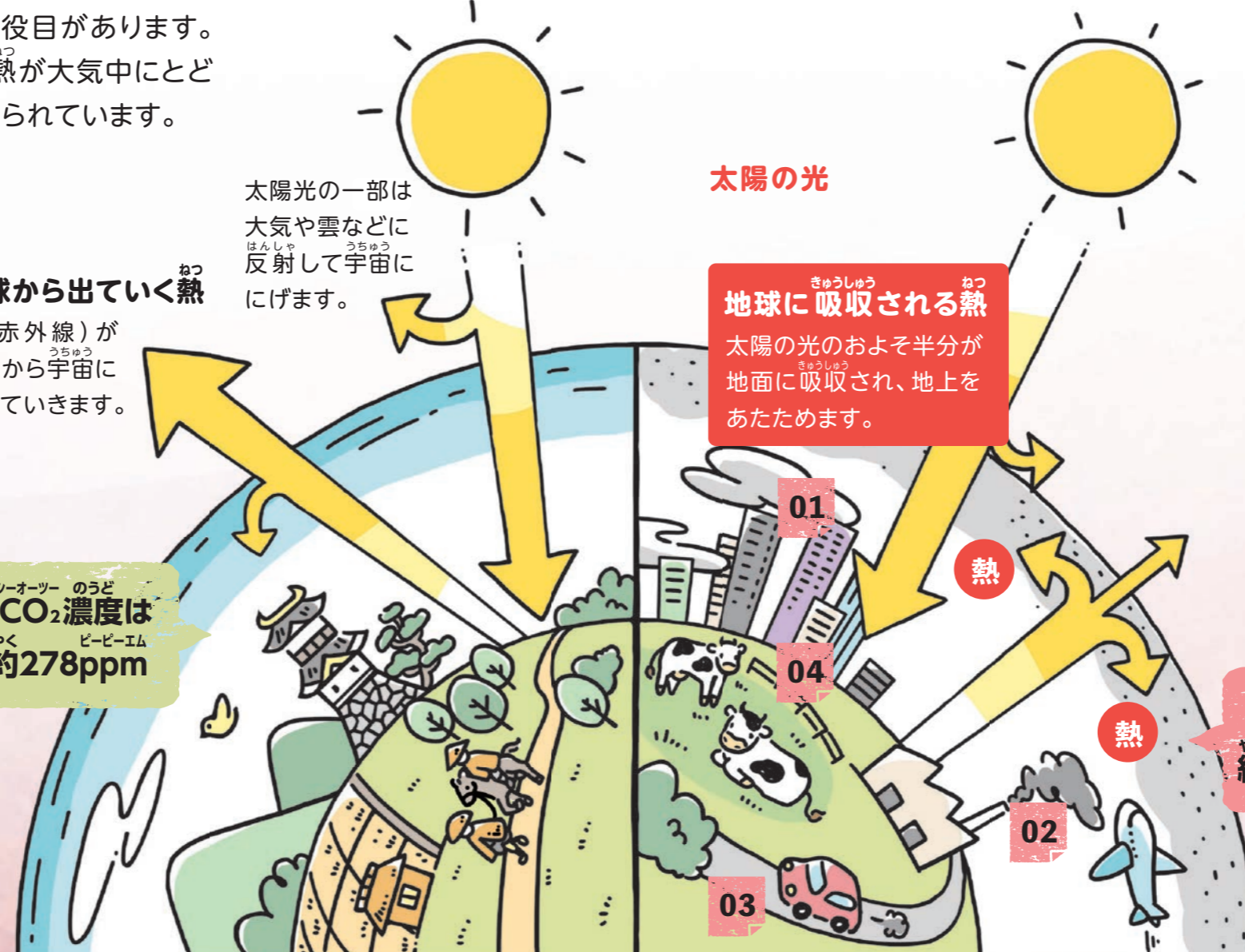
太陽光の一部は 大気や雲などに 反射して宇宙にげます。

CO₂濃度は 約278ppm

1750年頃の地球

太陽の光

地球に吸収される熱 太陽の光のおよそ半分が 地面に吸収され、地上をあたためます。



CO₂濃度は 約423.9ppm

現在の地球

地球の二酸化炭素(CO₂)濃度が上昇した原因

- 01 人間の活動により、温室効果ガスの排出量が増えます。
- 02 化石燃料を使うと二酸化炭素が大量に発生します。
- 03 自動車からも大量の二酸化炭素が発生します。
- 04 家畜のフンやげっぶからもメタンが発生します。
※メタンの温室効果はCO₂の21倍

CO₂濃度が 約50%も増加しているよ!

※2025年 世界気象機関調べ

地球にとどまる熱 温室効果ガスが、熱(赤外線)を大気中にとどめます。



かんきょう コラム デコ活しよう!

デコ活

くらしの中のエコロがけ

2050年カーボンニュートラル及び2030年度削減目標の実現に向けて、新しい国民運動「デコ活」を展開中です。

※暮らしが豊かになり、脱炭素などに貢献していくものは、すべてデコ活アクションです。

デ 電気も省エネ 断熱住宅
電気代をおさえる断熱省エネ住宅に住む

コ こだわる楽しさ エコグッズ
LED・省エネ家電などを選ぶ

カ 感謝の心 食べ残しゼロ
食品の食べ切り、食材の使い切り

ツ つながるオフィス テレワーク
どこでもつながれば、そこが仕事場に

デコ活アクションまずはここから

デコ活HPはこちら▶▶▶

出典:デコ活サイト(環境省)を加工して作成

エネルギーの利用について学ぼう

7 エネルギーをみんなに
そしてクリーンに
13 気候変動に
具体的な対策を

**みんなが使う電気はどのように作られているんだろう？
どのような発電方法があるのか調べて、良いところ、悪いところを考えてみよう！**

どうして省エネは環境にいいの？

例えば、電気を作るためには、石油、石炭、天然ガスを燃やして発電することが多いんだ。それらの燃料を燃やすと二酸化炭素がたくさん出るから、地球温暖化の原因になるんだよ！

電気だけではなく、水やガス、ガソリンなどを節約することも大事よ！

自分たちにも何かできることがありそうだね？

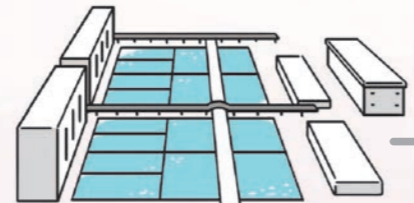
電力
火力発電所など



ガス
ガスプラント



水道
浄水施設など



給水所

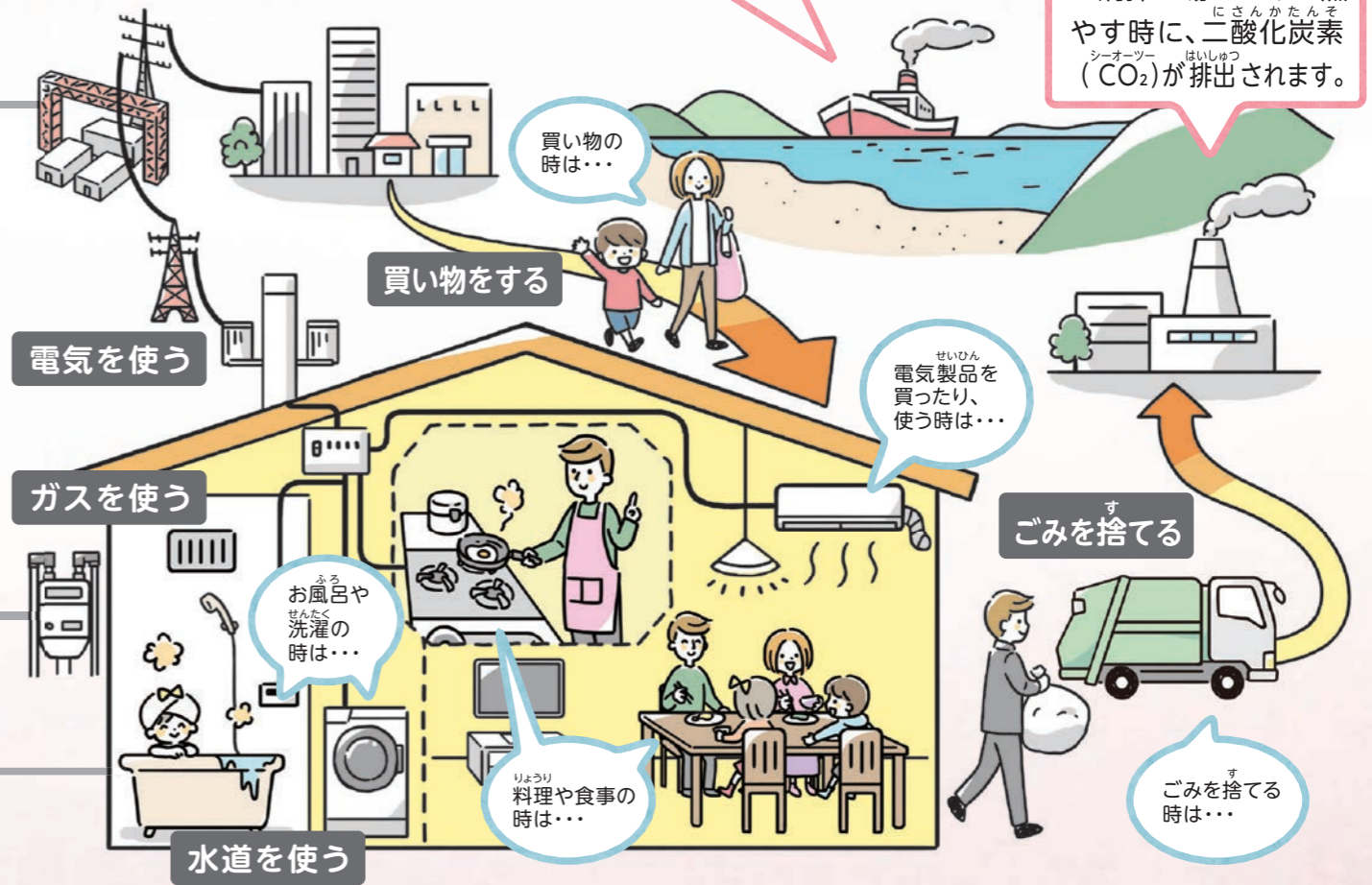
省エネのために家庭や学校でできることはなんだろう？みんなで話し合ってみよう！

商品の輸送や輸入などによる二酸化炭素(CO₂)の発生
商品を工場からお店まで運んだり(輸送)、食品を外国から運んできたり(輸入)する時にも、トラック・船・飛行機などの交通手段から二酸化炭素(CO₂)が排出されます。



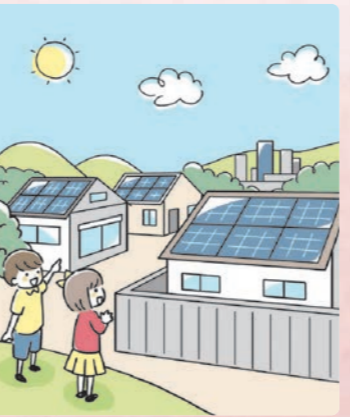
自動車のエンジンの中でガソリンが燃えることによって、二酸化炭素(CO₂)が排出されます。

清掃工場(ごみの焼却処分)
清掃工場でごみを燃やす時に、二酸化炭素(CO₂)が排出されます。



環境にやさしい再生可能エネルギーとは？

「再生可能エネルギー」とは、自然が持っている力を使って、二酸化炭素(CO₂)を出さない電気や動力などのエネルギーです。無限にある太陽の光を電気や熱に変える「太陽光発電」・「太陽熱利用」や風を利用する「風力発電」、河川や用水路の流れを利用する「ダムを使わない水力発電」、潮の満ち引きの力を利用する「潮力発電」、火山の熱を利用する「地熱発電」などがあります。また、生物を使って使用済みの油から自動車の燃料を作ったり、木くずなどを燃やして発電する「バイオマスエネルギー」も再生可能エネルギーの一つです。
さらに、水素と空気中の酸素を反応させることで発電し、排気ガスを出さず「水」しか出さない「燃料電池」も使われ始めました。



身近にある太陽光発電

太陽光発電は、環境への負荷が少ない再生可能エネルギーの一つとして注目されています。風力発電などよりも家庭単位でも設置ができる身近な発電方法です。令和2年度に新設された西東京市立中原小学校では、校舎屋上に太陽光パネルを設置しています。西東京市では学校を含めて18カ所に太陽光パネルを設置しています(令和7年3月現在)。



05 西東京市の取り組みについて

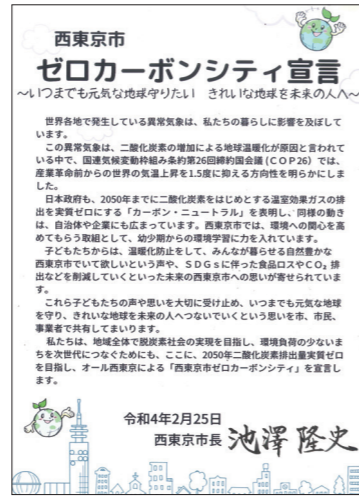


西東京市が目指す環境を知ろう

人が出す二酸化炭素をできるだけ少なくし、木を育てたり森を大切にしたりして、出した分の二酸化炭素をゼロにすることを「脱炭素」と言います。地球温暖化が原因とされる気候の変化による問題を解決するために、日本は2050年までに脱炭素社会を目指しています。

西東京市でも、西東京市に住んでいる人、西東京市で働いている人、みんながいつまでも元気な地球を守り、きれいな地球を未来の人へつないでいくという思いを一つにするため「西東京市ゼロカーボンシティ宣言」を行いました。

私たちも、日常生活のなかで、一人ひとりができることを考えてみましょう。

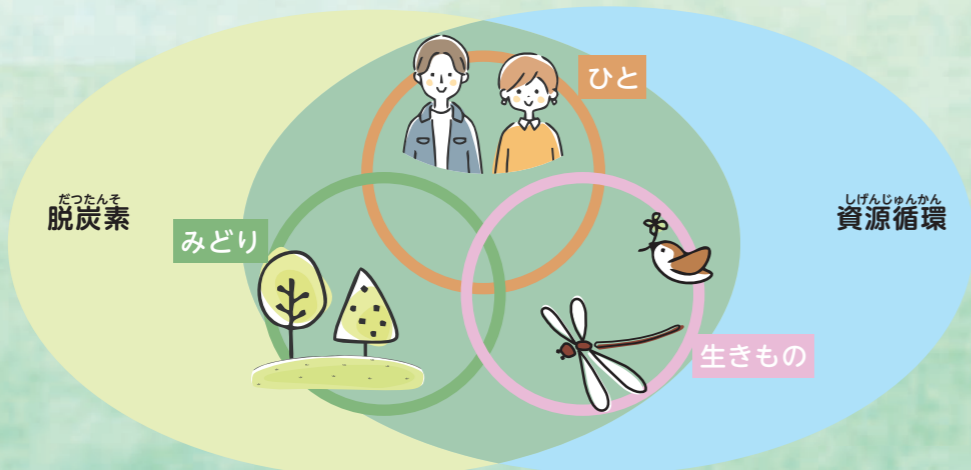


西東京市環境基本計画

西東京市では、将来像を実現するため「西東京市環境基本計画」をつくりました。計画では基本方針(基本的な考え方)を4つ、重点戦略(集中してやっていくこと)を2つ立てて、具体的な取り組みを進めていきます。

西東京市の目指す将来像(環境未来像 2050)

みどり・生きもの・ひと多様な環が引き継がれた、持続可能なまち
西東京



西東京市の環境基本計画の4つの基本方針と2つの重点戦略

基本方針

- 地球環境分野**
ゼロカーボンシティの実現に向けて取り組みます
ゼロカーボンシティの実現にむけて、再生可能エネルギーの利用や省エネ活動など、さまざまな対策で温室効果ガスの排出をできるだけおさえます。今後、地球温暖化の影響があっても、安心して生活することができるように対策します。
- 資源循環分野**
循環型社会の構築に向けて取り組みます
使えるものはできるだけ捨てずに使い、どうしても捨てなければいけないものでも、できるだけリサイクルすることで資源を大切に利用します。資源としてどうしても利用することができないものについては、環境に優しい方法で処理します。
- 地域環境分野**
地域の良好な環境を守ります
これからも市民が安心して生活できる西東京市にします。そのために、武蔵野の風景が残る樹木林などの自然を守ります。さらには公園や緑地などのまちの環境を守り大気や河川をきれいに保ちます。
- 人づくり分野**
持続可能な社会を担う人づくりを行います
環境を守る上で市民や企業、市が協力することはとても大切です。このため、環境教育や環境を守る活動に皆が参加しやすくなるようにしていきます。そして持続可能な社会を目指す人を増やしていきます。

コラム

2030年を目標に世界が決めた17の目標

SDGs(Sustainable Development Goals)は「持続可能な開発目標」のこと。つまり、「持続可能な開発目標」は、今ある世界のさまざまな問題を解決し、地球上のすべての人々が幸せに

くらすことができ、ずっと地球に住み続けるようにするために、世界の人々で考えた、17の目標なのです。

「持続可能な開発目標」とは？

持続可能 ▶ 未来の地球やみんなが今みたいにくらせるということ

開発 ▶ みんなが自分の能力を十分に発揮でき、健康で安心して満足な暮らしができるようにすること

SUSTAINABLE DEVELOPMENT GOALS



西東京市役所の取り組みを知ろう



二酸化炭素 (CO₂) 削減に向けた取り組み

環境フェスティバル・にしとうきょう環境アワード

地球環境の保全について多くの市民の方に広めていくため、毎年11月ごろに環境フェスティバルを開催しています。

また、環境フェスティバルでは、環境にやさしい行動に取り組むまちづくりを進めるため、環境活動を行う個人・団体・学校・事業者の方を表彰する「にしとうきょう環境アワード」を行っており、市内小学校も多数表彰されています。



にしとうきょう環境チャレンジ

環境にやさしい行動を行うとポイントが獲得でき、そのポイントをためて応募すると、抽選で賞品が当たります。この環境チャレンジを通じて、一人ひとりが環境に優しい行動を実践することをねらいとしています。



保育園や小学校での出前講座

保育園の5歳児と小学校5年生向けに、地球温暖化ってなんだろう？ どうしたら地球環境がよくなるのだろう？ということ、分かりやすく説明しています。

たくさんのおもちゃが環境について興味をもって、日常生活でも省エネを意識する手助けとなっています。



ざつがみばっぐ

新聞紙で作られていて、紙袋として利用できる「ざつがみばっぐ」を、田無庁舎とエコプラザ西東京で提供しています。ざつがみばっぐは、お菓子やティッシュペーパーの箱などの雑がみ類を分別・収納しておき、そのまま資源ごみとして出すのに便利です。雑がみ類を分別・資源化することで、古紙リサイクルが推進され、森林保護につながります。



コラム

二酸化炭素 (CO₂) 削減のために 私たちができる省エネ

家庭の年間のエネルギー消費量の約93%は、電気(47.5%)と都市ガス(45.7%)です。*用途別にみると、お風呂やキッチンで使う給湯が最も多く40.7%を占め、ついで暖房が16.7%となっており、これらの省エネ対策を行うことが重要です。

また、年間の電気の使用量の家電製品別の割合をみると、照明・冷蔵庫・エアコン・テレビで全体の6割を占めています。家族みんなで、どのような取り組みをしたら良いか話し合っ、これらの機器の使用方法を見直してみましょう。*出典：都における最終エネルギー消費及び温室効果ガス排出量総合調査(2022年度実績)

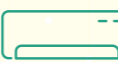
家庭のできるこんなこと

照明やテレビのつけっぱなし

やめよう!



エアコンの温度設定は適切に!



夏 28度 冬 20度

森林環境譲与税の活用

森林環境譲与税ってなに？

地域の実情に応じて、森林整備やその促進のために国から自治体に渡されるお金です。

- 1 森林を整備して森林の働きを守ります。
- 2 森林整備をする人を育てたり、集めたりします。
- 3 森林の働きをみんなに伝えます。
- 4 木材の利用や森林整備を進めます。

このようなことに使おう!



森林の働きって何があるの？



北杜市での取り組み

友好都市の山梨県北杜市で、環境学習親子ツアーを開催しました。

北杜市の子どもたちと一緒に間伐材を使用した木工時計作りやほうとうづくり体験を行い、二酸化炭素の吸収してくれる森林の大切さなどを学びます。



「にしとうきょうの森」ができました！
令和7年10月27日に、「にしとうきょうの森」を北杜市に作る事が決まりました。
森をつくることで二酸化炭素をたくさん吸収してもらい、西東京市から出る温室効果ガスとバランスを取る(カーボンオフセット)ことを目的としています。



エコプラザ西東京

環境保全やリサイクルなどの活動を広げていくために、2008年(平成20年)にオープンしました。環境学習教材の貸し出しや環境講座を開催するなど、市民団体の活動の場として利用されたりしています。

緑のカーテンといった環境に優しい取り組みをしています。

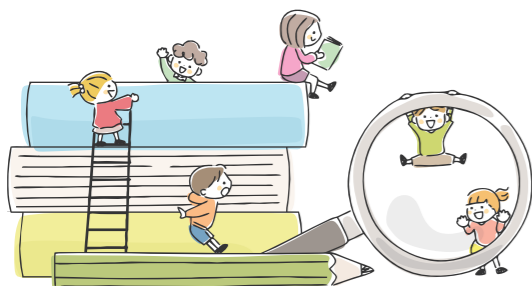
また、環境に関する本や絵本が置いてある「環境学習コーナー」があります。



エコプラザ西東京
泉町3-12-35



環境学習コーナー



緑のカーテン

エコプラザ西東京の環境講座 <夏休み自由研究>

たのしく工作!
エコあそび



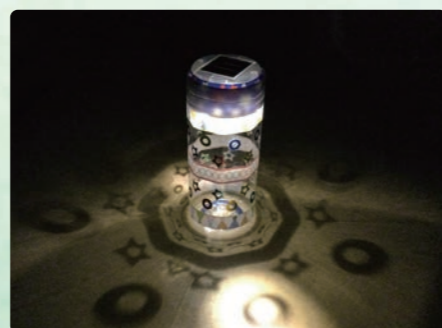
牛乳パックや空き箱など身近な材料を使った工作を行いました。ダンボールのフォトスタンドや牛乳パックのペン立てなど、素敵な作品ができました。

おどる
ガイコツちゃん



白色トレイ1枚を使って、ごみを出さずに「おどるガイコツちゃん」を作ることができました。アイデアいっぱいの作品ができました。

ペットボトルで作る
ソーラーランタン



太陽エネルギーの大切さを学び、オリジナルなソーラーランタンを作りました。

公害調査



空気の汚れ、道路の騒音・振動がどのくらいなのかを、定期的に調査しています。こうした調査データは、前とくらべてどう変わってきているのかなど、環境を知る大切な基礎資料となります。

ごみのリサイクル



みんなで協力して分別を行い、リユース・リサイクルにつなげることで、ごみ減量と資源化をすすめます。例えば、生ごみや落ち葉などを肥料にしたり、使った後の食用油をインクの原材料などにリサイクルします。

緑の保全



緑豊かなまちをめざして保存樹木等の指定など、貴重な緑を残す取り組みを行っています。また、市民ボランティアといっしょに「花いっぱい運動」を進めています。



世界最大級のプラネタリウムがある多摩六都科学館で環境について楽しく学ぼう!

プラネタリウムドームが世界最大級の大きさと、1億4000万個の星を映せるプラネタリウム投映機「ケイロンII」がある「多摩六都科学館」は、西東京市、小平市、東村山市、清瀬市、東久留米市の5市で共同運営しています。

プラネタリウムでは、満天の星を見ながらその日の夜の星空を解説員が案内します。プラネタリウムを見た夜には、空を見上げて星を探してみましょう。

科学のおもしろさを発見! 5つの体験型展示室

展示室には「チャレンジ」「からだ」「しくみ」「自然」「地球」の5つの部屋があり、約100点の展示物があります。展示室にある「ラボ」では、スタッフと会話しながら楽しく科学が学べる観察・実験・工作などのプログラムを開催しています。

たまるくとかがくかん



ご利用案内
開館時間・・・午前9時30分から午後5時
(入館は午後4時まで)
場所……………西東京市芝久保町5-10-64
電話……………042-469-6100
※利用料金など詳細はこちらからご確認ください。▶▶▶

アクセス
●花小金井駅バス(北口)
はなバス「第4北ルート」田無駅行 8分
●田無駅バス(北口)
はなバス「第4北ルート」花小金井駅行 17分
※はなバス第4北ルートの時刻表はこちらからご確認ください。▶▶▶



ワークシート



にちじょうてき
1. 日常的に自分たちで取り組んでいる環境にやさしい行動を書き出してみよう。

.....

.....

.....

.....

.....

.....

.....

.....

.....

.....



2. 家や学校のまわりの生き物を調べてみよう。

.....

.....

.....

.....

.....

.....

.....

.....

.....

.....



おんだんか ふせ
3. 「地球温暖化」を防ぐためにはどうしたらよいか、考えてみよう。

.....

.....

.....

.....

.....

.....

.....

.....

.....

.....



かんきょう
4. 「西東京市の環境」を読んで、学んだことや感想を書いてみよう。

.....

.....

.....

.....

.....

.....

.....

.....

.....

.....





MEMO



A large rectangular area with horizontal dotted lines for writing.

A large rectangular area with horizontal dotted lines for writing.





かんきょう
西東京市の環境

発行日 令和8年3月

編集・発行 西東京市 みどり環境部 環境政策課

電話 042-438-4042

〒202-0011

東京都西東京市泉町3-12-35 エコプラザ西東京

<http://www.city.nishitokyo.lg.jp>