

柳沢公民館 柳沢1-15-1 ☎042-464-8211 kouminkan@city.nishitokyo.lg.jp  
田無公民館 南町5-6-11 ☎042-461-1170 tana-kou@city.nishitokyo.lg.jp  
芝久保公民館 芝久保町5-4-48 ☎042-461-9825 shiba-kou@city.nishitokyo.lg.jp

谷戸公民館 谷戸町1-17-2 ☎042-421-3855 yato-kou@city.nishitokyo.lg.jp  
ひばりが丘公民館 ひばりが丘2-3-4 ☎042-424-3011 hibari-kou@city.nishitokyo.lg.jp  
保谷駅前公民館 東町3-14-30 ☎042-421-1125 ekimae-kou@city.nishitokyo.lg.jp

## だれもが災害をのりこえるために

～要配慮者の疑似体験を通して～



車いす体験  
〈谷戸公民館玄関前スロープにて〉

### 体験者の声

段差は10cmほどで、スロープが設置されていましたが、1人で上がることができませんでした。無理に上がろうとしたら、後ろにひっくりかえりそうな気がしました。

### 体験者の声

ガイド者との距離が開いても、詰まっても歩きづらいので、歩調を合わせることに気を配りました。屋外では、周囲の音のせいで、ガイド者の声を聞き取れないこともありました。



アイマスク体験

〈谷戸公民館玄関前アプローチにて〉

### ひともさまさま 配慮もさまさま

昨年の熊本地震で開設された避難所で生活した女性たちから「カーテンで仕切られたスペースだと、下のほうから誰かの手が伸びてきそうで心配だったけれど、ダンボールの仕切りだと安心して眠れた」という声が聞かれました。このように、性別が異なるだけでも必要とする支援には違いがあり、ちよっとした配慮で、避難所生活の気苦勞は軽減されます。

### 相互に助けあう関係

公民館は、大地震の時などに帰宅困難者の一時滞在施設となります。そこで、編集室では防災アドバイザーの小野修平さん(※)の助言を得ながら、アイマスクの着用と車いすによる移動という疑似体験を通して、特別な配慮が必要な方たちはどんなことに困り、何を求めているのか知ろうと試みました。

の支援、一人で壁伝いで移動できる通路の確保が必要です。車いすを使用する人にも、自由に動ける幅の通路が必要です。

二つ目は、支援をする時は、コミュニケーションをとること。あたりまえのことですが、その人が支援を必要としているか、何をどのようにしてほしいか、本人に聞き、それに沿って支援することが大切です。

三つ目は、みんなで助けあっていること。人は一方的に援助されるだけの人はいないでしょう。避難所等は、みんなが「お互いさま」と気遣いあい、助けあって生活する場だと思えます。特別な配慮を必要とする人たちも、役割を担って、その場を運営する大切なメンバーです。助けられることもあれば、誰かを助けることもあるのです。

### 問われる町のフットワーク

これらのことは、災害時だけでなく、日々の暮らしの中でもいえることです。

その人が必要とする配慮を理解する。そして、個として向きあう。個人として尊重し、コミュニケーションをとり、助けあう。そのように他者と向きあう日常の積み重ねがあつてこそ、非日常の困難な状況下で助けあうことができるのだと思います。

小野さんは、「誰もが暮らしやすいまちは災害にも強い」と語っています。

さて、今、わたしたちのまちは、誰もが暮らしやすいまちなっているのでしょうか。

※小野修平さん  
公民館だより1月1日号の一面記事を執筆。記事をご覧になりたい方は、各公民館まで。

### わが街をもっと知りたくて

## NPO法人 まちかど保健室

喜田 貞さん



会の発起人で副会長の喜田貞さんは元養護教諭。心身に不調を訴える子どもたちを見守る一方で、子育てに悩む保護者の相談に応じていた喜田さんは、定年を前に「学校に保健室があるように、街中にも保健室があつて、お母さんたちが気軽に悩みを相談できたらいいな」と、思うようになりました。

そして、退職後の2005年に、出生から思春期までの子育てを支援するボランティアサークル「まちかど保健室」を42人の仲間とともに立ち上げました。その後2012年にはNPO法人となり、西東京市を中心に活動しています。

活動を支えるメンバーには、子育てにかかわる仕事をしてきたOBや現役が名を連ね、活動しています。 喜田 ☎042-421-2089

## 写真で見る いまむかし 保谷駅南口

保谷駅南口地区の再開発は、昭和50年代から市と地域の方たちとで取り組まれてきました。市施行の再開発事業は平成16年から具体的な取り組みが開始され、ステアビル、ソレイユ保谷ビルの完成に続いて、交通広場とペDESTリアンデッキが完成したことから、平成24年3月に完了しました。



保谷駅前 南側 昭和38(1963)年撮影  
西東京市中央図書館 地域・行政資料室所蔵



現在の保谷駅南口  
撮影: 牟田信幸(栄町在住)



芝久保

地域を知る講座

再生された雑木林「西原自然公園」に学ぶ

市民の手で明るい雑木林へと再生させ、山百合も咲くようになった西原自然公園。映像を交えたお話と見学会に参加しませんか。

場 ①芝久保公民館 ②西原自然公園

対 市内在住・在勤・在学者

定 50人(申込多数の場合は抽選)

講 池田干城(西原自然公園を育成する会)

申 3月7日(火) 17時までに電話かメールで芝久保公民館へ



Table with 3 columns: 回, 日時, 内容. Row 1: 3/10(金) 14時~16時. Row 2: 3/13(月) 13時半~15時半.

ひばりが丘

親子講座

ユング心理学「コラージュを作ろう！」

親子でコラージュ(※)を作り、作品から見えてくる「親子関係」や「もう一人の自分」を発見してみませんか？

時 3月29日(水)・30日(木)10時~12時 全2回

場 ひばりが丘公民館

対 市内在住の小学生とその保護者

講 伊賀順子(東京ユング研究会)

定 10組20人(申込順)

持 切り抜いて使用できるカラーの古雑誌子ども用・保護者用各1冊、カラーの古新聞1部

申 3月6日(月)10時から電話でひばりが丘公民館へ

※コラージュ:画面に新聞や写真、布、木片、ビーズなどをいろいろ組み合わせ貼り付ける絵画技法、またはその作品のこと



柳沢

ムービールーム柳沢

場 柳沢公民館

申 当日、上映30分前から受け付けをします。直接視聴覚室までお越しください。上映時間前のお入りをお願いいたします。

定 50人(先着順です。定員に達した場合、入場をお断りすることがあります。あらかじめご了承ください。)

「ローマの休日」

(1953年/アメリカ/1時間58分)

3月8日(水) 14時~

監督:ウィリアム・ワイラー

出演:オードリー・ヘップバーン グレゴリー・ペック ほか

「春が来れば」

(2004年/韓国/2時間8分)

3月24日(金) 19時~

監督:リュ・ジャンハ

出演:チェ・ミンシク ほか

春休み特別企画

ヤングアダルト対象 もちろん大人の方も...

「うた魂」

(2008年/日本/2時間)

3月29日(水) 14時~

監督:田中 誠

出演:夏帆 ゴリ 薬師丸ひろ子 ほか

谷戸

谷戸市民映画会 上映とトーク 「ソ満国境 15歳の夏」

敗戦でソ満国境付近に取り残された少年たちの過酷な運命を映画化。記憶が風化する中で、戦争、平和、国家について考えます。



©「ソ満国境 15歳の夏」製作委員会

上映

「忘れてはいけない記憶~西東京にもあった戦争~」(西東京シネマ倶楽部製作/2016年/30分)

「ソ満国境 15歳の夏」(2014年/日本/1時間34分)

監督:松島哲也 原作:田原和夫

出演:夏八木 勲、田中 浜 ほか

松島監督のトーク

「記憶を映像に残すこと」

講師:松島哲也(映画監督・日本大学芸術学部教授)

時 3月20日(月・祝)

開場:13時 上映:13時半~

講演会:15時45分~17時15分

場 谷戸公民館

対 市内在住・在勤・在学者

定 100人(申込順)

申 3月2日(木)9時から電話で谷戸公民館へ

※この事業は西東京市シネマ倶楽部の協力を得て実施します。

田無

料理講座

地域で楽しむ料理講座パート5 あなただけのウーピーパイを作ろう

アメリカの伝統菓子「ウーピーパイ」にアイシングをして、あなただけのオリジナルウーピーパイを作りませんか？

時 3月11日(土)13時半~16時

場 田無公民館

講 芳野朋美(パン・天然酵母パン講師、コーヒーディネーター)

対 小学5年生以上の市内在住・在勤・在学者

定 16人(申込順)

¥ 500円(材料費)

※当日集めます

持 エプロン・三角巾・手拭きタオル・ふきん2枚

申 3月3日(金)9時から電話で田無公民館へ



谷戸

ロビーミニ講習会

革工芸deストラップ

革を切り、刻印を押してネコちゃんストラップを作ります。

時 3月30日(木)10時~12時

場 谷戸公民館

対 市内在住・在勤・在学者

定 10人(申込順)

講 長沼都子(クラフト作家)

¥ 500円(材料費)

申 3月2日(木)10時から電話で谷戸公民館へ



柳沢

雇用・労働問題講座パート2

パワハラ・バイトは許さない ~若者の職場をチェック!~

アルバイトでも正社員と同じように有給休暇がとれることを知っていますか? 今、アルバイトをしている方、アルバイトをしているお子さんのことが心配な方、働く者の権利について、一緒に学びませんか。

時 3月26日(日)14時~16時

場 柳沢公民館

対 市内在住・在勤・在学者優先

定 25人(申込多数の場合は抽選)

- ①学生バイトの実態調査からみえてくるもの ②アルバイトのための法律Q & A ③トラブルにあったとき

講 青野恵美子(明治大学労働教育メディア研究センター客員研究員・映像制作者) 高須裕彦(一橋大学大学院社会学研究科フェアラベラー研究教育センタープロジェクトディレクター)

申 3月24日(金)17時までに電話かメールで柳沢公民館へ



柳沢

青年対象ワークショップ

簡単コミュニケーション講座 コミュニケーション能力ってなんだろう

自分のコミュニケーションの仕方を見つめ直すワークショップを体験してみませんか。

時 3月10日~3月24日 全3回 毎週金曜日18時半~20時半

場 柳沢公民館

対 高校生以上40歳未満の市内在住・在勤・在学者

定 10人(申込順)

講 有波康治(日本教育推進財団認定トレーナー)

申 3月3日(金)10時から電話かメールで柳沢公民館へ



柳沢

第57回ロビーコンサート

午後のひととき、合唱、ハーモニカ、江戸芸かっぽれをお楽しみください。

時 3月13日(月)14時~15時45分

場 柳沢公民館

出演団体

ハーモニ

西東京かっぽれ道場

保谷ハーモニカアカデミー

※当日、直接会場にお越しください



芝久保

ちいさな展示会

作品展 水彩で「はがき絵」展

サークル「やまもも」の1年間の作品展です。いろいろな絵を楽しんでください。

時 3月8日(水)~28日(火)

場 芝久保公民館



講習会 楽しく花やくだもの描こう

サークルの皆さんと一緒に絵を描いてみませんか?

時 3月14日(火)・28日(火)14時~16時

場 芝久保公民館

定 10人程度(先着順)

講 広瀬 歩(サークル「やまもも」講師)

持 あれば、水彩絵の具、絵筆、パレット、鉛筆(2B~4B) ※当日、直接会場にお越しください

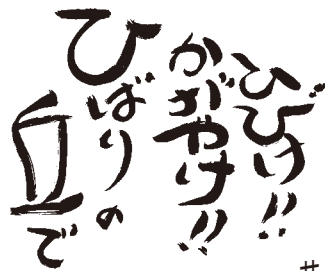


# 第8回 ひばりが丘フェスティバル

## 展示(ロビー)

10:00~16:00

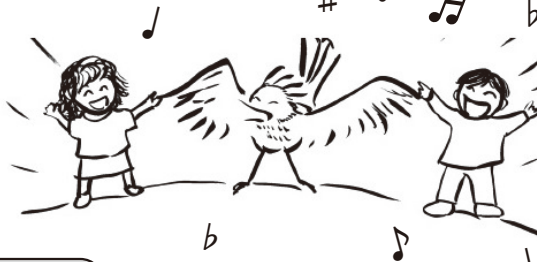
- 和紙ちぎり絵「瑞雲の会」
  - 川柳朗遊会
  - 折りづるの会(おり紙)
  - 編物を楽しむ会 あむあむ
  - 水墨画を楽しむ会
  - 絵手紙 帯の会
  - WAHINE(手作り小物)
  - 泉舟会(毛筆)
  - しゅわクラブしゅわにゃん
  - 保育付きサークル(手作り作品)
  - チリンポロン・素敵にマイライフ・Como-cafe・Sunny Heart
  - エコで革小物を(コインケース、ペンケースづくりのワークショップ)
- ※3月初旬より随時、展示します



### 3/12(日) 10:00~16:00

### ひばりが丘公民館

ひばりが丘公民館を中心に活動しているサークルによる発表と作品展示のフェスティバルです。素敵な出会いと感動があなたをお待ちしています。



## 発表(集会室)

### 第1部

10:10 開場  
10:25 開演~12:15(終演予定)

- マンドリンアンサンブルひばり
- カラズゴスペルクワイア
- オカリナ保谷グループ
- フルーツパフェ(フルート)
- 朗読劇の会 りふれ
- ひまわり(女声合唱)
- みんなで歌いましょう♪

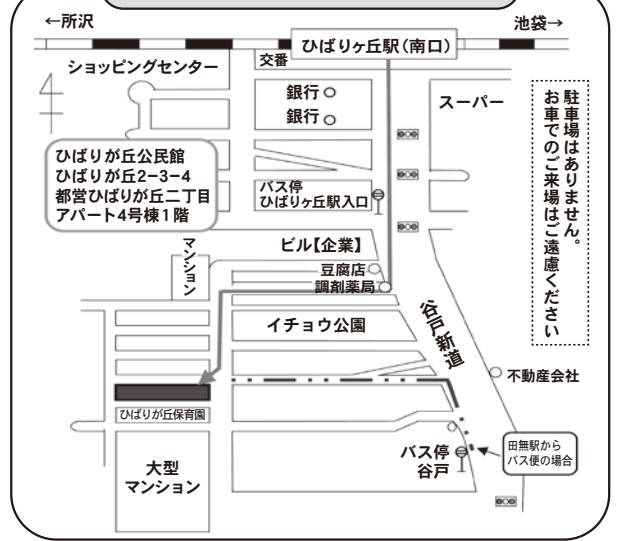
### 第2部

13:45 開場  
14:00 開演~16:00(終演予定)

- ワンダーシャイン(キッズダンス)
- 赤いレイ(ウクレレ)
- 女声コーラス ビバーチェ
- 朗読「草の会」
- しゅわクラブしゅわにゃん
- 声楽アンサンブル「魔女と侍女」
- みんなで歌いましょう♪

詳細はひばりが丘公民館へお問い合わせください

## アクセス ひばりが丘駅から徒歩8分



主催 ひばりが丘フェスティバル実行委員会  
共催 ひばりが丘公民館

## 西東京市公民館運営審議会・答申

本年1月25日開催の定例会で、公民館運営審議会(略称「公運審」)は、「西東京市公民館の主催事業における市民との協働・市民参加のあり方について」と題する答申書を公民館長に手渡ししました。これは平成28年3月23日に公民館長から諮問を受けた公民館運営審議会が、10カ月にわたって検討・審議を重ねて、まとめたものです。その概要を紹介します。なお全文は市内6館の公民館でご覧になれます。

西東京市公民館の主催事業における市民との協働・市民参加のあり方について(答申概要)

### I 諮問の背景

公民館主催事業が市の行政評価の対象となり改善・見直しの必要性が指摘されていること、公民館独自評価の現状を踏まえ課題を分析していく必要があること、平成28年度からひばりが丘公民館を分室とする体制の変更が行われたこと、の三点から諮問がなされました。

### II 公民館主催事業について

「公民館主催事業の意義」について、公民館職員・専門員(以下「職員」)及び公運審委員はどう考えているのか付箋ワークを行った結果等から、以下の三点をこれからの主催事業に期待しています。

i 公民館は単なる「施設」「空間」ではなく、主催事業によって公民館が果たすべき住民主体の地域づくりを実現していくこと。

ii 主催事業を構成する要素は、「地域市民(学習者)」「内容」「方法」であり、特に「方法」が多様に工夫されています。今後はその特性を生かして、より一層、市民参画を進めていくこと。

iii 主催事業は、単に講座というだけでなく、まつりやコンサートを準備する過程でも市民

### III 市民企画事業について

これまでの経緯や現在の課題、実施団体等の意見を踏まえ、今後に向けて以下の観点を盛り込んで市民企画事業をさらに充実させる必要があると考えました。

i 金銭的支援に限らず、場所や情報発信の支援を行い地域人材の活躍の場を広げる機会として、市内各施設や学校での実施なども検討し、市民企画事業の取り組みをさらに広げていくこと。

ii 新しく企画をしてみようとする団体の枠組みを設けたり、職員が企画づくりの助言をするなどにより、金銭的支援を伴う取り組みについては、これまで以上に多様な団体が利用できるようなしていくこと。

iii 市民企画事業に取り組む団体間の交流や学び合いの場を充実させるとともに、企画・運営・報告の各段階において公運審がかかわる仕組みにするなど、透明性を高めていくこと。

IV 公民館主催事業における市民との協働・市民参加のあり方について  
公民館主催事業における協働は、市民の評価が高くなって

## 公民館だより公開編集会議開催

公民館だよりに対するご意見や、公民館だよりで取り上げてほしいことなどを自由に話しあいます。公民館だよりの紙面を充実させるために、感想や地域の情報をお聞かせください。どなたでもどうぞ。

時 3月21日(火)10時~12時  
場 柳沢公民館



## メールでの講座申込方法

アドレス: 1面参照  
件名: 講座名  
本文: 氏名・電話番号・住所・年代  
※後日確認メールを送ります。届かない場合はお手数ですが、電話でお問い合わせください。

今回、久々に映画を見て思ったことは、土地や権力をめぐって争う人たちの姿は何ら変わっていないということ。真の平和は本当にあるのでしょうか。

今後、市民参加条例等を指針としながら、公運審や利用者懇談会を積極的に活用し、公民館主催事業が市民同士の協働の触媒として機能すること等が必要と見られます。

なお、ひばりが丘公民館は、これまで以上に市民の参加と協働を支える職員の役割の明確化を図りながら、ひばりが丘ならではの地域特性を生かした事業水準を保ってほしいと考えます。

ます。高い評価の要因は、日ごろから市民と職員が対等でより良い関係性を築いているからです。その結果、市民が地域の課題を考え、職員はその専門性を活かして、従来の一律的な市の政策では対応できないニーズを掘り起こし、地域の特色を踏まえた解決策を協働で打ち出しています。

自治の力が育まれること。また、時間的・地理的に講座参加が難しい方々にも「公民館だより」により、学びの素材を届けることにも注目して事業計画を立てること。



## 市民レビュー



榎本 桂三(泉町在住)

「アラビアのロレンス」  
(1962年/イギリス/3時間46分完全版)  
監督: デヴィッド・リットン  
出演: ピーター・オトゥールほか

五十数年前に公開された映画です。現在の中東の情勢、その発端を知るには恰好の作品。当時イギリスはトルコと争って、アラビア半島をフランスと共に植民地支配しようと画策していました。

その時イギリスの陸軍少尉トマス・エドワード・ロレンス(1888年生まれ)が砂漠に魅せられ、ひょんなことからアラブ独立闘争(アラブ反乱)を指揮することになります。ストーリーには、これに現在のアラビア半島にある諸王家の人物たちが登場して、話の展開を賑やかにするのです。

最後、ロレンスはイギリス陸軍の英雄となりながらも、大きな失意(結局は祖国イギリスにいいようにされて、アラブ人たちを解放できなかった)を抱いてアラビアを後にします。そして16年後の1935年、愛用していたオートバイで事故を起こし、亡くなることになりました。

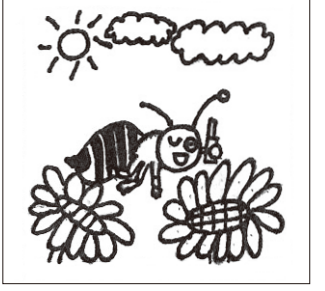
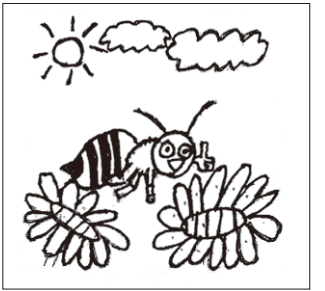


「まちがいさがし」の語呂合わせで、全日本はちみつ協同組合と日本養蜂はちみつ協会が制定しました。古代エジプトの壁画にみつばちの飼育の様子が描かれていたり、日本では平安時代にはちみつを宮中への献上品にしたり、人間とみつばちの歴史は古く、はちみつは長く貴重品とされていました。作画：位田・齊藤・清田(中学2年生)

# まちがいさがし

3月8日 みつばちの日

「3」「8」の語呂合わせで、全日本はちみつ協同組合と日本養蜂はちみつ協会が制定しました。古代エジプトの壁画にみつばちの飼育の様子が描かれていたり、日本では平安時代にはちみつを宮中への献上品にしたり、人間とみつばちの歴史は古く、はちみつは長く貴重品とされていました。作画：位田・齊藤・清田(中学2年生)



※タッチの違いや色の濃淡はまちがいに含まれません。

## 公民館 市民企画事業

### 後期報告会

1月から3月までに実施された市民企画事業について、実施団体が事業の概要や感想などを報告します。どなたでも参加できます。

時 3月18日(土)10時  
場 柳沢公民館

### 29年度第1期説明会

公民館市民企画事業は、市内の自主グループが企画・運営する事業を、審査の上、公民館事業として実施するものです。講師料は公民館が支払います。事業の目的・条件  
自主グループが日ごろの活動で培った知恵やノウハウを生かして企画した事業を公民館事業

公民館市民企画事業は、市内の自主グループが企画・運営する事業を、審査の上、公民館事業として実施するものです。講師料は公民館が支払います。事業の目的・条件  
自主グループが日ごろの活動で培った知恵やノウハウを生かして企画した事業を公民館事業

### 「第1期の日程」

説明会	①3月6日(月)19時～田無公民館 ②3月7日(火)10時～柳沢公民館
実施期間	6月1日(木)～7月31日(月)
申請期間	3月9日(木)～3月16日(木)
調整会	4月3日(月)19時～田無公民館

### 事業案内

いま改めて公民館を考える  
公民館の設置から70年。改めて創設の理念・権利としての学習・民意を反映する公民館運営などについて考えてみませんか。  
時 3月11日(土)10時～12時  
場 柳沢公民館  
定 120人(先着順)  
講 長澤成次(千葉大学教育学部教授)  
連 奥津 042・461・3414  
¥ 100円(資料代)  
小学生向け食育講座  
こくまちゃん巻き寿司をつくろう!

ウェルカムキッチン  
日本の伝統食巻き寿司で、こくまちゃんを作ります。びっくりするほど簡単な味噌汁もあります。  
時 3月12日(日)11時～14時  
場 田無公民館

公民館の設置から70年。改めて創設の理念・権利としての学習・民意を反映する公民館運営などについて考えてみませんか。  
時 3月11日(土)10時～12時  
場 柳沢公民館  
定 120人(先着順)  
講 長澤成次(千葉大学教育学部教授)  
連 奥津 042・461・3414  
¥ 100円(資料代)  
小学生向け食育講座  
こくまちゃん巻き寿司をつくろう!

## おたのしみ川柳

今月のお題「背」

見栄張って背中伸ばして老い隠す 有賀泰造  
始まりは可愛く拗ねて背を向ける 手塚重明  
背泳でモチ腹ゆらし水しぶき 花田カツ子  
編集室では、みなさまの投稿をお待ちしています。  
氏名・住所・電話番号を記入の上、お近くの公民館に郵送、メール、持参でお寄せください。  
5月号のお題「足」です  
締切 3月24日(金)

### エンディングノートを書いてみよう

豊かな老いたくを考える会  
エンディングノートの書き方を学びませんか。終末期医療・葬儀のことなどを書き残すための知識もお伝えします。  
申 3月1日(水)からメールで左記へ。返信メールで受付完了です。  
welcomekitchen@hotmail.co.jp  
連 妹尾 042・451・2406  
※小学3年生までは、保護者の送迎をお願いします。  
エンディングノートを書いてみよう  
豊かな老いたくを考える会  
エンディングノートの書き方を学びませんか。終末期医療・葬儀のことなどを書き残すための知識もお伝えします。  
申 3月1日(水)からメールで左記へ。返信メールで受付完了です。  
welcomekitchen@hotmail.co.jp  
連 妹尾 042・451・2406  
※小学3年生までは、保護者の送迎をお願いします。

## サークルから 催し物案内

春ですわー♪ みんなでうたいましょう!  
コール ファミリア  
誰でも知っている、誰でも歌えるうたを、いっしょにうたいましょう!どなたでもお気軽にご参加ください。  
3月6日(月)13時半～15時半  
田無公民館/指導:草野一哉  
清河 042・462・5374  
第19回スケッチの会水彩画作品展  
スケッチの会  
水彩画を楽しんでいる仲間です。風景や静物など、メンバーの感性あふれる作品を展示しています。ぜひご覧ください。  
3月7日(火)12日(日)10時～16時(初日13時から) / 柳沢公民館 / 黒澤 090・9838・0712

## 公運審コリラム

### 信頼が引き出す地域の力

公運審委員 中曽根 聡  
平成28年3月、公民館長から、「西東京市公民館の主催事業における市民との協働・市民参加のあり方について」、公運審に諮問がなされました。  
私は、答申づくりの過程で、公民館主催事業においてさまざまな協働・市民参加がすでに行われている、ということに改めて気づかされました。  
公民館は、「いつでも・どこでも・だれでも学べる社会の実

公民館運営審議会  
時 3月22日(水)18時半  
場 柳沢公民館  
内 事業計画・報告について  
連 柳沢公民館  
042・464・8211  
希望する方は傍聴できます