

平成29(2017)年

7月1日

第194号 毎月発行

編集 公民館だより編集室
発行 西東京市公民館

毎月第4月曜日は休館日です

西東京市

公民館だより

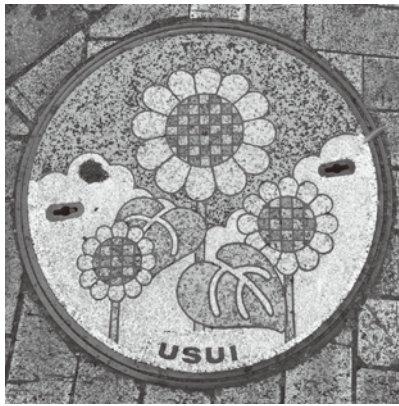
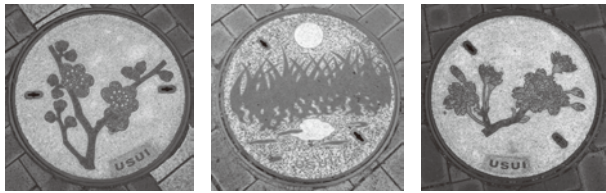
今月号の内容

- 2面…子ども・親子対象事業、人形劇フェスタ in 西東京
- 3面…子ども・親子対象事業、創作講座、0歳からのコンサート、ロビーコンサート、バンドマルシェ
- 4面…公民館専門員募集

柳沢公民館 柳沢1-15-1 ☎042-464-8211 kouminkan@city.nishitokyo.lg.jp
 田無公民館 南町5-6-11 ☎042-461-1170 tana-kou@city.nishitokyo.lg.jp
 芝久保公民館 芝久保町5-4-48 ☎042-461-9825 shiba-kou@city.nishitokyo.lg.jp

谷戸公民館 谷戸町1-17-2 ☎042-421-3855 yato-kou@city.nishitokyo.lg.jp
 ひばりが丘公民館 ひばりが丘2-3-4 ☎042-424-3011 hibari-kou@city.nishitokyo.lg.jp
 保谷駅前公民館 東町3-14-30 ☎042-421-1125 ekimae-kou@city.nishitokyo.lg.jp

Nishi Tokyo City マンホールウォッチング!



旧田無市が設置した市の花などの図柄のカラーマンホールがあります

夏休みの自由研究にも…

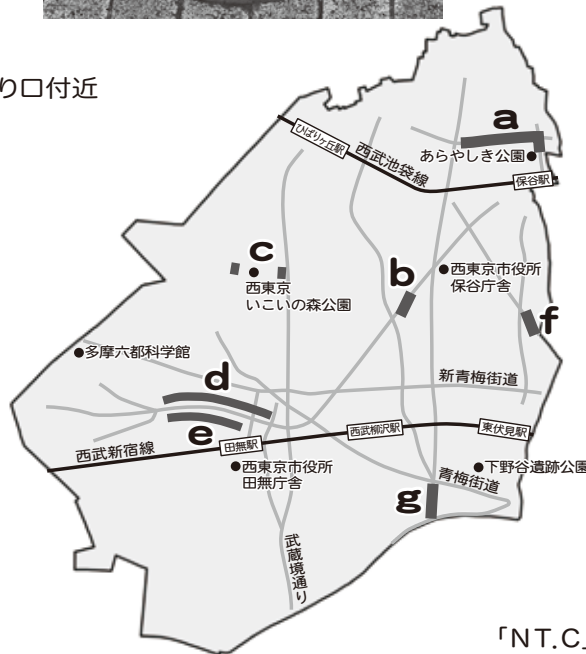
マンホール観察おすすめスポット カラーマンホールが観察できる場所もあります

- a 保谷駅北側歩道
- b 西東京消防署前の歩道
- c 西東京いこいの森公園正面入り口(東)、西側入り口付近
- d やすらぎのこみち
- e ふれあいのこみち
- f 天神山～高塚の歩道
- g 東伏見～関前橋の歩道

マンホールノートをつくろう!

- 大きさは?
- 種類は? 下水? ガス? 通信?
- 文字や絵は?

マンホールをスケッチして、地図を描いてみよう。どんな間隔でマンホールがあるだろうか。位置関係がわかると、地下にある下水道管やガス管などの配管の道すじが見えてくる。
 ※観察を行う時は、周囲の安全に十分配慮し、通行の妨げにならないようにしてください。



マンホールに注目して町を歩いたことはありますか。マンホールは、道路の下にある下水道管やガス管、通信ケーブルなどの作業を行う人が出入りするためのもので、自治体や警察、ガス・電気・通信の事業者などが設置しています。

マンホールのふたのデザインは実に多様です。全国的に動植物や文化財など、地域の特色を描いた美術的な図柄が多く見られます。西東京市内だけでも、たくさんの図柄を見ることができます。

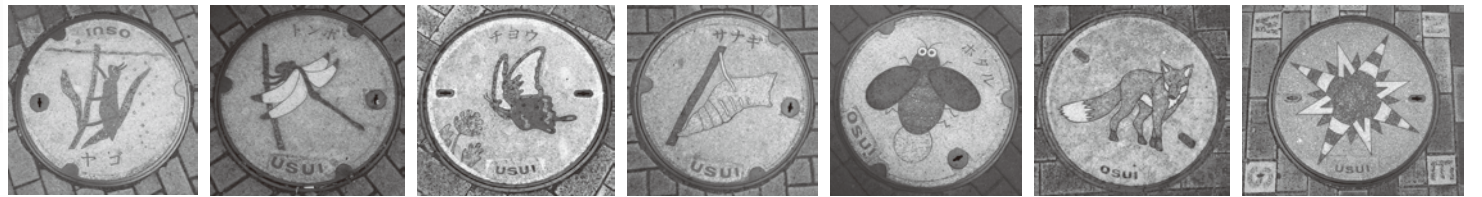
マンホールを探してまちを歩いてみると、普段は行かない路地が気になったり、いつもの家路もなんだか違って見えてきたりします。思わぬ出会いや新たな発見をすることもあてでしょう。

今年の夏は、「NT.C(ニシトキョー・シティ)マンホールウォッチング!」に出かけてみませんか。

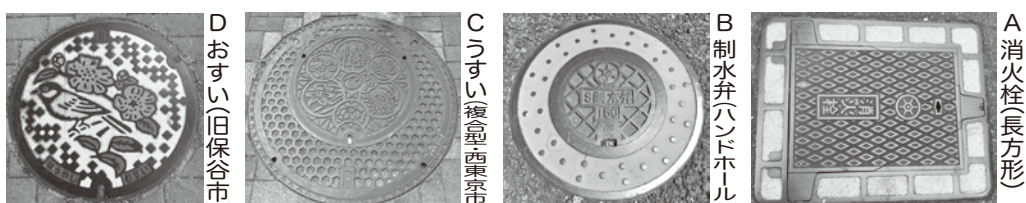
「NT.C」と入ったマンホール。探してみよう! ➡



旧田無市が設置した昆虫などの図柄のカラーマンホールがあります



マンホールミニ知識
 マンホールを観察すると、さまざまな大きさや形があることに気がきます。
 マンホールが丸い理由は、ふたの落下を防ぐためです。丸型ならば、どんな角度で挿入しようとしても、フタが穴の中に入ってしまうことはありません。しかし、四角形の場合は、対角線が長辺よりも長いので、角度によってはふたが穴の中に入ってしまう可能性があります。消火栓など、人が中で作業しない種類のものには、四角形も用いられます。(写真A)
 また、腕だけを差し入れて作業する小さな丸型のものもあり、ハンドホールと呼ばれています。(写真B)
 大きな機材を入れる必要があるマンホールは、それに合った大きさが必要ですが、人間だけで作業する時には重く大きなふたを開閉しにくくすむように、二重のふたになっている場合もあります。(写真C)
「つすい(雨水)」と「おすい(汚水)」
 市が設置する下水道のマンホールのふたには、「つすい」または「おすい」などの表示があります。分流式を採用している西東京市の下水道管には、雨水を河川や海に流す雨水管と生活排水を下水処理場に送る汚水管の2種類があり、そのどちらなのかを表しているのです。(写真D)



西東京・マンホールのふたのいまむかし



田無市と保谷市が合併して西東京市が誕生したのは、平成13(2001)年。今でも旧田無市と旧保谷市の市章を、市内のマンホールのふたに見ることができます。

西東京市の下水道事業は、旧保谷市が昭和49(1974)年1月、旧田無市が昭和50年11月に着手しました。両市とも1980年代に整備が進み、旧田無市は平成3年度、旧保谷市は平成5年度に下水道普及率がほぼ100%となりました。

市では、がたつきがあるなど老朽化したマンホールのふたは、新しいものに取り換えています。

柳沢 <共催事業>

第12回 人形劇フェスタ in 西東京

今回から会場が変更になります!

7月9日(日) 会場: 柳沢公民館

個性豊かな人形劇が大集合!
どんなお話が飛び出すかな? お楽しみに!



人形劇上演(視聴覚室)

開場 13:45

14:00 ~ オープニング「人形たちのパレード」 パペットシアターやん助
「ぐりとぐらのえんそく」 くまさんの会
「つくってたべよう☆ハンバーガー」 パネルジャム

* 休 け い 15分 *

15:10 ~ 「スズメと子ネズミとホットケーキ」 くまねずら
「さるかに」 パペットシアターやん助
フィナーレ 人形たちがせいぞろいします

16:00 終了

授乳室あります

ワークショップ(第3会議室)

13:00 ~ 15:00 「ペットボトル工作」 むさっこ☆シアター(武蔵野大学児童教化研究部)

ロビー展示「人形劇フェスタ in 西東京」の歩みと参加団体紹介
7月3日(月)12時~7月9日(日)16時

☆☆☆「人形劇フェスタ in 西東京」とは ☆☆☆

「子どもたちが、気軽に人形劇を楽しめる機会を、西東京市に根付かせたい」と願う市民が集まって、企画運営したおまつりです。西東京市内を中心に活動しているアマチュア劇団の公演です。

* 人形劇フェスタ in 西東京実行委員会との共催事業

芝久保 子ども実践講座

遊びの楽しさを知ろう!
~遊びの時間は終わらない~

夏休みのひととき、いろいろな遊びで楽しみましょう! 公民館に集ったみんなですてきな夏の思い出を刻みましょう!

時 10時~12時
対 市内在住の小学生以上
※保護者の参加も可
定 20人(申込多数の場合は抽選)
講 三石貴哉(学習指導員)
申 7月14日(金)17時までに電話かメールで芝久保公民館へ

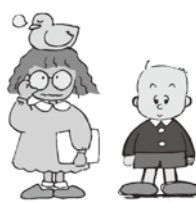


Table with 4 columns: 回, 月日, 内容, 場所. 1 7/27(木) 室内遊び等 芝久保公民館. 2 7/28(金) 外遊び 地域めぐり 西原自然公園等

芝久保 子ども体験講座

はじめよう! 理科読

日常生活の中から「見える不思議」を発見し実験・工作を行います。科学に親しみながらワクワク体験をしましょう。



時 10時~12時
場 芝久保公民館
対 市内在住の小学生
※保護者の見学参加可
定 20人(申込多数の場合は抽選)
講 土井美香子(NPO法人ガリレオ工房理事)
申 7月7日(金)12時までに電話かメールで芝久保公民館へ

Table with 4 columns: 回, 月日, 内容. 1 7/15(土) 見える不思議: 鏡・実験: 赤青めがね・工作: 万華鏡・本の読み聞かせと紹介. 2 7/16(日) たね集合・実験: たくさんの「たね」・工作: マイたね図鑑・本の読み聞かせと紹介. 3 7/23(日)

夏休み! 親子・子ども対象事業

谷戸 親子体験講座

親子で自然を学ぶ「谷戸セミナー」
「セミの羽化観察会」

わたしたちにとって身近な「いこいの森公園」で幼虫から成虫に変わるセミの羽化を観察し、命が誕生する瞬間の感動を親子で体験します。

時 7月29日(土)19時~21時(雨天順延)
場 谷戸公民館・西東京いこいの森公園
対 市内在住の小学生までの子どもとその保護者

定 20組(申込順)
講 西東京紫草友の会会員有志

申 7月10日(月)
10時から電話で谷戸公民館へ



ひばりが丘 親子で学ぶ講座

知恵とアイデアで生き延びる
体験型わくわく防災講座

防災科学実験で「それってホント?」が「なるほど!」に変わる体験をしませんか。防災について親子で考える講座です。

時 ①7月21日(金) ②7月22日(土)
10時~12時 全2回

場 ひばりが丘公民館
対 市内在住の小学生とその保護者

定 10組(申込順)
講 小野修平(ジョージ防災研究所代表・防災アドバイザー)

内 ①・防災科学実験
・地震その時! 我が家の行動ルール
②・サバイバルミッションに挑戦!
・さまざまな視点から防災を考えてみよう

持 筆記用具
申 7月3日(月)
10時から電話でひばりが丘公民館へ



ひばりが丘 こわーいお話を聞く会

おばけのお話好きですか? 暑い夏の夜をヒンヤリしましょ。ねむれなくなってもしらないよ。

時 8月2日(水)18時~19時15分
場 ひばりが丘公民館

対 市内在住の小学生とその保護者
※子どものみの参加の場合は、必ず保護者が迎えに来てください。

定 50人(申込順)
おはなししてくれるひと
朗読「草の会」のみなさん

おはなし

- ・「閻魔(えんま)の話」
・「金の帯」
・「かくれんぼ」
・「三枚のお札」ほか

申 7月10日(月)10時から電話でひばりが丘公民館へ



田無 子ども・親子講座

ワクワク・ドキドキ科学でマジック!

布を通りぬける不思議なビー玉。フィルムで作る光の万華鏡。磁石で動くサッカーゲーム。ハンドパワーで回る風車を作ろう。自由研究にうってつけ!

時 8月5日(土)10時~12時

場 田無公民館
対 市内在住・在学の小学3~6年生
※親子参加も可

定 20人(申込順)

講 島田幸夫

¥ 500円(材料費)

申 7月10日(月)9時から電話で田無公民館へ



柳沢 ムービールーム柳沢

場 柳沢公民館

申 当日、上映45分前から整理券を配ります。上映30分前から順にお入りいただきます。上映時間前の入場にご協力をお願いします。

定 50人(先着順です。定員に達した場合、入場をお断りすることがあります。あらかじめご了承ください。)



「闇に響く声」

(1958年/アメリカ/1時間56分)

7月12日(水)14時~

監督:マイケル・カーティズ
出演:エルヴィス・プレスリー
キャロリン・ジョーンズ ほか

「わたしに会うまでの1600キロ」

(2014年/アメリカ/1時間56分)

7月21日(金)19時~

監督:ジャン=マルク・ヴァレ
出演:リース・ウィザースプーン
ローラ・ダーン ほか



紹介してくれた人
えりさん くれはちゃん

私がおすすめる絵本は、『おさかなちゃんのばいばい』です。この絵本はちっちゃなおさかなちゃんシリーズの中の1冊で、黒地にカラフルな色で絵が描かれています。
大好きなママがお迎えに来たのが嬉しいおさかなちゃんが、お友達に順番にバイバイするお話で、1歳の娘は「ばいばい」が繰り返して出てくるたびに、本に向かって手を振ります。また

何度か読み聞かせするうちに言葉覚え、「ママと○○するの○○の部分も、一緒に言うようになりまし。
友達として絵本に登場する生き物の名前が、カエルだったら「ケロッチ」、カニだったら「ブク」というふう生き物の特徴と一緒に、子どもにも覚えやすいようです。
この本は厚紙でできているので、破られる心配がなく、小さいお子さんにもおすすですよ。



『おさかなちゃんのばいばい』
ヒド・ファン・ヘネヒテン 作・絵
古藤ゆず 翻案 学研教育出版

保谷駅前

0歳からのコンサート
親子で楽しむ音とアートの世界

フルート、オカリナ、ピアノのすてきなハーモニーとともに、音色に合わせたライブアートを楽しみましょう！

時 7月13日(木)10時半～11時半(開場10時15分)

場 保谷駅前公民館

対 市内在住の親子(赤ちゃん連れ歓迎！)

定 親子30組(申込順)

出演 おとあーと研究室(演奏家とイラストレーターで結成されたアーティスト集団)

申 7月3日(月)9時から電話かメールで保谷駅前公民館へ

※ライブアートとは

曲のイメージに合わせて、観客の目の前で、イラストを描いたり、切り絵をします。

ベビーカーのまま入れます。
授乳室とおむつ替えの
スペースがあります。



ひばりが丘

ロビーコンサート

ピアノ三重奏コンサート

ひばりが丘で子育て中のママ3人が本格的な演奏をお届けします。

時 7月30日(日)14時～15時

場 ひばりが丘公民館

出演 Trio 向日葵

曲目 「アイネ・クライネ・ナハトムジーク」

「我は海の子」「恋」ほか

※当日、直接会場にお越しください。

赤ちゃん・お子さんもどうぞ。



ピアノ
根岸幸代



ヴァイオリン
奥村みおり



チェロ
菅原然子

保谷駅前

バンドマルシェを開催します

保谷駅前公民館の第四会議室(防音室)などで活動しているグループのデモ演奏を聴いてみませんか。ゲスト演奏もあります。

時 8月6日(日)14時～16時

対 どなたでも

定 30人(申込順)

ゲスト 高津昌之(ロック研究会(保谷駅前公民館利用団体))

梨木ハルト(シンガーソング

ライター・アイリッシュブズーキ奏者)ほか

申 7月3日(月)10時から電話かメールで保谷駅前公民館へ



高津昌之



梨木ハルト

ひばりが丘

親子対象講座

絵本でわくわく世界旅行



いわさきちひろ
帽子の少女 1970年

いろんな国の絵本の魅力がいっぱいです！すてきな発見を親子で楽しみましょう♪

時 10時～12時

対 市内在住の幼児(5歳程度)～小学生とその保護者

定 12組(申込多数の場合は抽選)

第2回:入館料(大人のみ800円)と現地までの交通費

申 7月7日(金)17時までに電話かメールでひばりが丘公民館へ

※第2回は現地集合・現地解散

回	月日	内容	講師	場所
1	7/15(土)	世界の絵本が友達！ ・絵本の紹介と読み聞かせ体験	鴨下万亀子(元全国学校図書館協議会図書選定員)	ひばりが丘公民館
2	7/16(日)	美術館で原画を楽しもう ・企画展等鑑賞 ・世界の絵本原画の スライドトーク	中平洋子(ちひろ美術館・東京シニアアソシエイト)	ちひろ美術館・東京

芝久保

ちいさな展示会

作品展 手づくりの針穴カメラとその作品展

時 7月4日(火)～8月31日(木)

場 芝久保公民館

講習会 針穴カメラを楽しもう！

カメラの仕組みを知り、手づくりの針穴カメラで写真を撮ってみましょう。

時 ①7月23日②7月30日

日曜日 14時～16時

対 市内在住・在勤・在学者

定 15人(申込多数の場合は抽選)

内 ①ミニ三脚付きカメラづくり
②撮影会

講 松嶋 真(針穴写真愛好家)

第1回:500円(カメラ材料費)
第2回:700円(フィルム代・12枚)

※現像は自己負担

申 7月18日(火)12時までに電話かメールで芝久保公民館へ



柳沢

開館30周年記念 第2弾
第59回ロビーコンサート

クラリネットの合奏、男声コーラス、南京玉すだれをお楽しみください。

時 7月15日(土)

18時45分～20時半

場 柳沢公民館

出演団体 クラクラット

男声合唱団アンサンブルステラ

創作玉すだれ 古娘

※当日、直接会場にお越しください。



谷戸

子ども体験講座

宇宙を知ろう！
子ども天文学講座

私たちの暮らしている地球もひとつの星。そこから見える星や、宇宙のことを学んでみよう！

対 市内在住の小・中学生

※小学3年生以下は保護者同伴

定 20人(申込順)

講 矢野太平(国立天文台)

第1回:700円(材料費)

持 第1回:木工用ボンド・はさみ

申 7月7日(金)10時から電話で谷戸公民館へ

回	月日	時間	内容	場所
1	7/27(木)	10時～12時	・星と宇宙について ・北斗七星の配列モデル作り	谷戸公民館
2	7/28(金)	13時	集合	谷戸公民館
			バス移動	
		14時～16時	施設・展示見学	国立天文台三鷹キャンパス
			バス移動	
		17時	帰着	谷戸公民館



夏休みの
自由研究にも
おすすめです

芝久保

あわなおこ
安房直子の童話で
影絵劇をつくろう

創作講座



倉本 徹



©劇団スタジオライフ

市内に暮らした作家の作品で影絵劇づくりに挑戦します。独特の作品世界を楽しみながら、光と影の動きで表現し、上演します。

時 7月15日～11月25日 土曜日

14時半～16時半 全15回

※8月5日・12日・19日、9月23日、11月4日を除く。

場 芝久保公民館

対 市内在住・在勤・在学者

定 12人(申込多数の場合は抽選)

講 倉本 徹(劇団スタジオライフ影絵製作)、
横田千恵子(安房直子倶楽部代表)、
高島美希(アトリエ主宰)

申 7月10日(月)17時までに電話かメールで芝久保公民館へ



メールでの
講座申込方法

アドレス:1面参照
件名:講座名
本文:氏名・電話番号・住所・年代
※後日確認メールを送ります。届かない場合はお手数ですが、電話でお問い合わせください。

当時の台湾を知らない日本の観客にとっても、軽快なテンポで進む爽やかな甘い恋の物語は、きつとノスタルジーを誘うことでしょう。近年私が観た台湾映画の中で一番おすすめしたい映画です。

1990年代の台湾を舞台に、高校生の青春、恋愛を描いたトロナラブコメディです。台湾で2015年度興行収入第1位を記録した本作は、香港、中国、韓国でも好調な動員を記録し、昨年日本でも公開されました。イケメンに片思いする女子高生と学校のアイドル的存在に片思いする不良男子の切ない恋の物語。冴えない少女の心の葛藤リアルな生活感がうまく描かれていて、90年代を台湾で過ごした私にとってはとても共感でき、期待以上のおもしろさでした。学生時代の自分を思い出しながらノスタルジーを感じて涙したリドキドキしたり、非常に楽しめました。



楊 芙偵
(富士町在住)

市民レビュー



「私の少女時代-OUR TIMES-」
(2015年/台湾)
監督:フランキー・チェン
出演:ビビアン・ソンほか

公民館専門員募集 地域づくりを支える仕事です!

募集要項 各公民館の窓口、職員課(田無庁舎)、保谷庁舎総合案内で配布中。西東京市ホームページからもダウンロードできます。

応募期間 7月4日(火)まで。平日の9時から17時までの間に柳沢公民館へ。

募集人数 若干名(平成29年8月採用予定)

URL <http://www.city.nishitokyo.lg.jp>

連絡先 柳沢公民館

勤務時間	週4日、1日7時間30分(予定)
勤務場所	市内公民館
受験資格(いずれか)	①社会教育主事(主事補)資格 ②教育職員免許(小・中・高不問) ③社会教育関係施設での3年以上の勤務経験
選考	書類および面接
試験日	7月10日(月)
報酬	月額172,800円

第2期実施分企画懇談会
第2期に事業を実施するグループが、テーマの設定や講師の選り方、事業をめざすもの、PRの仕方など企画事業の経緯を説明し、意見交換をすることで、お互いのノウハウを伝え合う学習の場として開催します。これから事業の実施を予定しているグループの方をはじめ、多くの方々の参加をお待ちしています。どなたでも参加できます。

時 7月8日(土) 10時〜
場 田無公民館

公民館 市民企画事業

「日本と再生―光と風のギガ」

「日本と再生―光と風のギガ」を機に会活動を報告します。皆さんと共にみどりについて考えてみましょう。

7月22日(土)10時〜17時・7月23日(日)10時〜16時/アスタ・セントコート

ドイツ・デンマーク・中国・米国の自然エネルギーの実情を知り、原発から自然エネルギーへの転換を考えましょう。

7月15日(土)①13時45分〜②15時50分(上映15分前開場) / 田無公民館/参加費500円(高校生以下無料)

まちがいがし

7月10日 納豆の日

「なっ」(7)「とう」(10)の語呂合わせから、関西の納豆工業協同組合が1981年に設定。1992年に全国納豆協同組合連合会があらためて記念日として制定しました。

作画:ハタマカ(ひばりが丘公民館利用者)



※タッチの違いや色の濃淡はまちがいに含まれません。

記念日にちなんだまちがいがし絵をお楽しみください。まちがいはのこ。解答は2面です。

展示会「自然を見つめて25年」

会報100号発行記念
西東京自然を見つめる会

会報25年、会報100号の発行を機に会活動を報告します。皆さんと共にみどりについて考えてみましょう。

7月22日(土)10時〜17時・7月23日(日)10時〜16時/アスタ・セントコート

国家の「暴力」―軍隊と刑法
ピースナウ西東京

安心・安全な国に治安が良好な国でしょうか。治安維持には「軍と法」がつきもの。古くて新しい問題を考えましょう。

7月22日(土)10時〜12時半 / 柳沢公民館 / 講師:宮本弘典(関東学院大学教授(刑法学)) / 資料100円

サークルから 会員募集

木ぼとけの会
仏像彫刻にチャレンジしてみませんか。初歩から学べます。毎週木曜日/18時〜21時/田無公民館/月額3千円

田無トリム
先生指導で筋トレ・ストレッチ等健康体操を楽しみませんか。月4回木曜日/①9時〜10時半

おたのしみ川柳

今月のお題「髪」

・お互いにいたわり合って共白髪 上田政和
・黒髪に染めて似合わぬ皺の数 ひばり
・洗い髪浴衣の妻と二度見する 手塚重明

編集室では、みなさまの投稿をお待ちしています。氏名・住所・電話番号を記入の上、お近くの公民館に郵送、メール、持参でお寄せください。

9月号のお題「踊」です
締切 7月25日(火)

⑩10時半〜12時/西東京市民会館/入会金千円・月額千250円

ZUMBA ESPERANZA
楽しく踊って運動不足を解消しませんか。初心者大歓迎です。毎週火曜日/11時〜11時45分/障害者総合支援センター(フレンドリー)/入会金千円・1回500円

西東京市太極拳協会
日曜日の朝は太極拳で楽しくリフレッシュ。初心者大歓迎。月4回日曜日/9時〜12時(前半初級・中級、後半上級)/武道場/入会金千円・月額2千500円

田無話し方の会
話し方を変えようと世の中が明るくなる!話し方を学びましょう。第2・4水曜日/19時〜21時/田無公民館/月額500円

上小バレー(女性、9人制)
一緒に汗を流して運動しませんか?初心者の方でもOKです。第1・3・5土曜日、日曜日/9時〜12時/上向台小学校体育館/入会金500円・1回100円

ふれあい歌謡サークル
ピアノの伴奏でしつかりメロディー。腹式呼吸を会得しましょう。

武蔵野けやき俳句会

初心者から経験者まで楽しい句会。初心者には入門から指導。第2・4金曜日/13時〜16時/新町福祉会館/月額2千円/60歳以上対象

笑顔の太極拳悠有クラブ
自然な動きの中、疲労回復、人が本来持つ活力を養います。月4回水曜日/10時〜11時40分/田無公民館/入会金千円・月額3千円

中国語会話サークル
初級から中級前期程度の会話を勉強。7月より新教科書を予定。月3回土曜日/10時〜12時/保谷駅前公民館/入会金千円・月額2千500円

カラオケ卓月会
一緒にカラオケを楽しみませんか。月4回火曜日/13時〜17時/富士町福祉会館/月額千円/60歳以上対象

西東京ビデオ同好会

撮影、上映会など一緒に楽しみませんか。初心者・女性大歓迎。第2・4火曜日/14時〜17時/アスタ市民ホールほか/入会金千円・月額500円

キッチンガーデン
管理栄養士のもと、料理(実習)と栄養を学んでいます。月1回木曜日/10時〜14時/田無総合福祉センター/月額500円/60歳以上対象

9月1日号の原稿締め切り
日は、7月20日(木)です。

編集後記

地面の中に、見えない道がある。地上から見えないのは、出入り口となるマンホール。私たちがトイレの水洗しバーで排せつ物とお別れできるのは、下水道の基盤があるからだ。(詩)

公運審コラ姆

普通に公民館があり続けるということ

公運審委員 松嶋真

以前、友人から「西東京市公民館の企画事業、面白いものが多いね」と言われたことがあった。確かに興味のある講座や企画があるが、西東京市の公民館しか知らなかった当時は、地域に公民館があり、住民のニーズに合った企画事業が行われることとは、蛇口をひねると水が出るみたいに普通のことだとも思

ていた。

公運審委員になり、財政難や統廃合、複合化などで他の自治体では公民館がなくなっているところもあることを知り、西東京市の公民館が職員や住民、公民館にかかわるいろいろな人たちの努力や想いで守られていることを感じた。

さて、西東京市公民館の企画事業、何か参加されたこと、ありますか?気になる講座や企画があったら、ぜひ参加してみてください。

普通に公民館があり続けるためにも。

公民館運営審議会

時 7月26日(水)18時半
場 柳沢公民館
内 事業計画・報告について
連 柳沢公民館
☎ 042-464-8211
希望する方は傍聴できます