



芝久保小学校



碧山小学校



向台小学校



中原小学校



東伏見小学校

運動会

「気炎万丈」



目指すは一つ 燃やせ闘志

柳沢中学校

伝統の継承！
そして新たな感動が！
今年も見事に4段塔が
成功しました。

芝久保小学校

「組体操」と「南中ソーラン」を一つにして発表。5年生で踊り始め、6年生で自作のハッピを着て踊る芝久保小の伝統です。2年生は「にんじゃ登場」で側転に挑戦しました。



う会では全部せいこうして、先生に「うまい！がんばったね。」といわれました。うれしくてとびはねてしまいました。(2年男子)

わたしは、うんどう会のかっこで1いになれなくてくやしかったけど、にんじゃがおわつてお母さんにきいたら、そくてんがじょうずだったよといつてくれてうれしかったです。(2年女子)

うんどう会で「ばんれんしゅうしたのには「にんじゃ」です。とくにむずかしかったのはそくてんです。なぜかと言うと、さいこの右の足がのびないからいっばいれんしゅうしたんだけとできないから力いっばいまわってみました。そしたらうまくできました。その時はうれしかったです。うんどう

飼育活動

向台小学校

学年での飼育活動をおとして、4年生の子どもたちはたくさんのお話を学んでいます。子どもたちの心の成長を紹介します。

うさぎの世話をし

しみになっていました。あと、「うさぎもフンがある所はいやなんだな。」とか、「うさぎも人間と一緒だよなんだな。」と心の中で思うようになりました。自分からせっきよくてきにうさぎのためにそうじをしてあげようと思う気持ちが、うさぎの世話をやったことでだんだん強く思えるようになりました。(4年女子)

たてわり

全校遠足

泉小学校

たてわり班活動のメインとなるたてわり全校遠足です。1年生から6年生まで協力して活動しました。稲荷山公園でポイントを探してゲームをする「ポイントラリー」をしたり、秋を楽しみながら思い切り遊んだりしました。



生徒会選挙

清き一票を！

田無第一中学校



総合的な学習の時間

「明保チャレンジタイム(農家訪問)」

明保中学校

1年生は、西東京の畑や果樹園の分布、昔と比較した農地や農家の変化と現状を勉強しました。そこで、身近な農家を訪ねて栽培の工夫や苦労を知り、都市農業の大切さや、これからの課題について考え、11月の総合作品展で発表しました。以下は生徒の感想です。

初めて井戸の水を飲ませてもらいました。夏なのに氷を入れた水のように冷たくて不思議でした。この水を長いホースで畑全体に引き、小さい穴をあけて水をやっていました。

都市農業は身近にあるので、農家の人も関わりがもてるし、農業もなるべく使わないように工夫してくれているので安心です。消費者も農家の方に行けるだけ協力すべきです。チラシや新聞などで、もっと都市農業の大切さを知って

農家には作物を作る他にたくさんの役割があることが分かりました。まず、生ごみや落ち葉が不可欠な肥料になることです。これを市がごみとして処分すれば、多くの金がかかり、燃やせば地球温暖化の原因にもなります。また、臨時の避難所になったり、蒸散作用で周りの温度を下げるなどの役割があることも教えてもらいました。

地域安全マップ

づくり

谷戸小学校

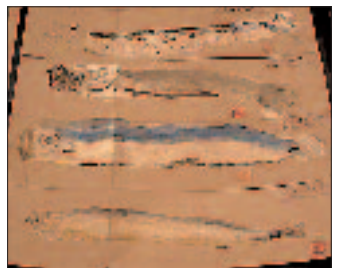
総合的な学習の時間に地域を回り、地域安全マップを作成しました。子どもたちは自分たちの視点で安全について地域をと



市民まつり・パレードに参加

谷戸第一小学校

5年生は全員でパレードに向けた取り組みをしました。一学期から練習を始め、夏休みのパート練習、校庭での行進練習などを重ねて当日を迎えました。ひばりヶ丘駅の前から、いこいの森公園まで、たくさんの人々の声援を受けながら行進をすることができました。



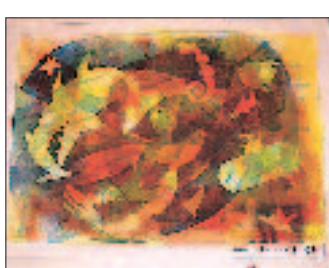
本町小学校



住吉小学校



けやき小学校



音楽会

秋

