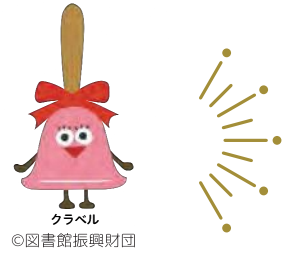




「第1回 西東京市図書館を使った調べる学習コンクール」の受賞作品が決定しました！



「西東京市図書館を使った調べる学習コンクール」は、子どもたちが持つ疑問や課題に対し、子どもたち自らが図書館の資料や様々な情報を活用し調べることで考えを深め、判断し、表現する力を育むことを目的に、今年度初めて開催しました。応募総数33作品の中から、教育長賞1作品、優秀賞1作品が選ばれ、11月5日(日)に表彰式を行いました。



表彰式の様子

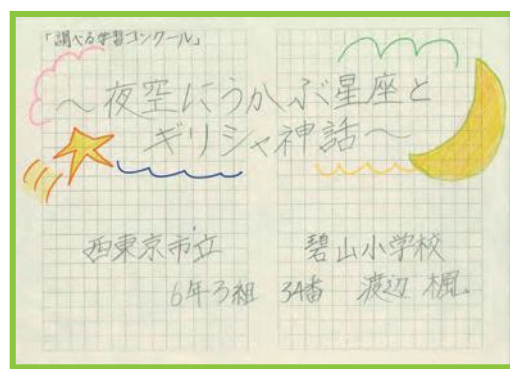


教育長賞



『不老不死って良いこと？
八百比丘尼を追って』
芝久保小学校
くるさき そら
黒崎 空良さん

優秀賞



『～夜空に浮かぶ星座とギリシャ神話～』
碧山小学校
わたなべ かえで
渡辺 楓さん

教育長賞の作品は「第27回 図書館を使った調べる学習コンクール」全国大会に、西東京市の代表として出品されます。
西東京市図書館は、これからも子どもたちの「調べる」を応援していきます。
受賞者の声は12月15日発行の「図書館だより」で詳しく紹介する予定です。

◆図書館 042-465-0823

文化の秋



東京文化財ウィーク2023

東京都では秋に文化財ウィークとして、各市区町村の文化財の公開や文化財に関わる企画事業を行っています。開催したイベントの報告や、実施中の特別展示についてお伝えします。内容等については東京都生涯学習情報ホームページの東京文化財ウィーク情報をご覧ください。



開催
しました!

第17回 縄文の森の秋まつり

「したのや縄文の里」に愛称決定!

~すてきな名前をありがとう!

4,000年の時を超え、新しい家も建ちました!~

17回目となる「縄文の森の秋まつり」を下野谷遺跡にて開催し、秋まつり史上最大となる約1,300人が参加されました。

また、募集していた下野谷遺跡整備地の愛称が「したのや縄文の里」に決定し、除幕式では大きな拍手が巻き起こりました。

ほかに、したのやサポーター「ココスポ!じょうもんず♪」による「したのや縄文体操!」や、各種縄文体験コーナー、学生や専門家による下野谷遺跡出土品の解説、東伏見商栄会の地場産野菜等の販売、東伏見小学校の児童が作った土器の展示と縄文クイズなどを実施し、たくさんの団体にご協力いただき、楽しい秋の1日を過ごすことができました。



竪穴式住居



愛称除幕式

絶賛
開催中!

秋の郷土資料室 特別展

~今、平和を考える

学校から見つかった教練銃~

忘れてはいけない西東京市の戦災の記憶。身近にあった戦争の資料の展示を通じて、人々が体験した戦争の悲惨さや次世代へつなぐ平和への想いを紹介します。

- 日時 10月28日(土)~11月26日(日)
午前10時~午後5時 ※月・火は休室
- 会場 西東京市郷土資料室・企画展示室
- 所在地 西原町四丁目5番6号
(西原総合教育施設2階)

交通

西武新宿線「田無駅」
北口・西武池袋線「ひばりヶ丘駅」南口から西武バス(田44・境07系統)で「西原グリーンハイツ」下車徒歩3分



- 申込 不要・入場料無料

- ◆ (郷土資料室に関すること) 郷土資料室 042-467-1183
- ◆ (イベントに関すること) 社会教育課 042-420-2832

楽しく防災を学ぼう!

中高生
企画

小学生対象の防災講座 参加者募集中です!

昨年に続き、谷戸公民館の防災講座は、ボランティア募集に手を挙げた公民館近隣の中学生11人と高校生6人が、企画段階から主体的に関わり、防災を「自分ごと」として捉えることを学び合いながら実施しています。中高生たちは、夏休みに企画会議を重ね、小学生の目線で楽しく体験しながら学べるカードラリーやクイズを講座に盛り込みました。

10月に実施した「地震編」に引き続き、第2弾は「風水害編」の講座を実施します。ぜひご参加ください!詳しくは「公民館だより11月1日号」をご覧ください。

- 日時 12月3日(日) 午前10時~正午
- 会場 谷戸公民館
- 対象 在住・在学の小学生
- 定員 15人(申込順)
- 申込 谷戸公民館 ☎042-421-3855



昨年の様子

防災の秋



「他人ごと」から「自分ごと」
にするにはどう工夫したら
良いかな?

- ◆ 公民館 042-464-8211

見守りで
ひとりにさせない
子どもたち

バスケットボール教室が開催されました！

10月11日(水)、東小学校施設開放運営協議会によるバスケットボール教室が東小学校体育館にて開催されました。初心者でも楽しめる内容で、ドリブルやシュートのコツをつかむことができました。最後はチーム対抗試合で締めくくり、白熱した戦いとなりました！



放課後子供教室とは

西東京市では、放課後等における子どもたちの安全で健やかな居場所づくりを目的に、各市立小学校施設開放運営協議会に事業を委託しています。校庭や体育館など学校施設を活用して、校庭開放及び自由遊びや学習教室の企画・運営をしています。

◆(放課後子供教室に関すること) 社会教育課 042-420-2831

食欲の秋



~学校給食レシピ~ 共通献立 野菜たっぷり！ 『大根の和風ポトフ』

西東京市栄養士連絡会では、野菜を食べることを子どもたちにさらに意識してもらうため、毎年11月に市立保育園、小・中学校の給食で、地場産農産物の野菜を使用した共通献立を実施しています。

今年の共通献立は、西東京市で多く収穫される大根やキャベツをたっぷり使った『大根の和風ポトフ』です。

地場の野菜を使った給食メニューをご家庭でも再現してみませんか。

〈材料〉(2人分)

- | | |
|---------------|----------------|
| 鶏もも肉……………80g | 小松菜……………1/5束 |
| ウインナー……………2本 | しめじ……………1/3パック |
| 大根……………5cm | 和風だし……………2カップ |
| 人参……………1/5本 | しょうゆ……………小さじ1 |
| じゃが芋……………1/2個 | 酒……………小さじ1 |
| キャベツ……………中2枚 | 塩……………小さじ1/5 |
| 玉ねぎ……………1/2個 | |

〈作り方〉

- 肉とウインナーを切る。
鶏もも肉→角切り
ウインナー→1cm輪切り
- 野菜を洗い、それぞれ切る。
大根→いちよう切り(厚め) 人参→いちよう切り
じゃが芋→いちよう切り(厚め) キャベツ→ざく切り
小松菜→2~3cmの長さに切る 玉ねぎ→くし切り
しめじ→小房に分ける
- 鍋に和風だしと鶏もも肉、ウインナー、大根、人参、キャベツ、玉ねぎを入れ、中火で少し柔らかくなるまで煮る。
- 鍋に残りのじゃが芋、小松菜、しめじを加えて火が通るまで煮る。
- しょうゆ、酒、塩で味を調える。



◆学務課 042-420-2825

めぐみちゃんメニュー(グルめぐメニュー)で地域の野菜・果物を食べよう！

西東京市では、地産地消と地域経済の活性化のために、市内産の農産物を使用した飲食物を飲食店等の協力を得てメニュー化し、市民の皆さまへ提供する「めぐみちゃんメニュー事業」を実施しています。本年は市立小・中学生から秋・冬の野菜・果物を使ったメニューを募集しました。

この事業に参加している飲食店では、市立小・中学生から応募があった、市内産野菜・果物を使ったメニューをアレンジして、期間限定で販売します。

学校給食では、応募があった中から、学校給食で提供可能なメニューを選定し、10月から12月の各校の給食で提供します。

地域の野菜・果物のことを学びながら、小・中学生の考えたメニューをみんなでおいしくいただきます。学校ではどんなメニューが提供されているか、献立表で探してみてください。

◆産業振興課 042-420-2820
◆学務課 042-420-2825



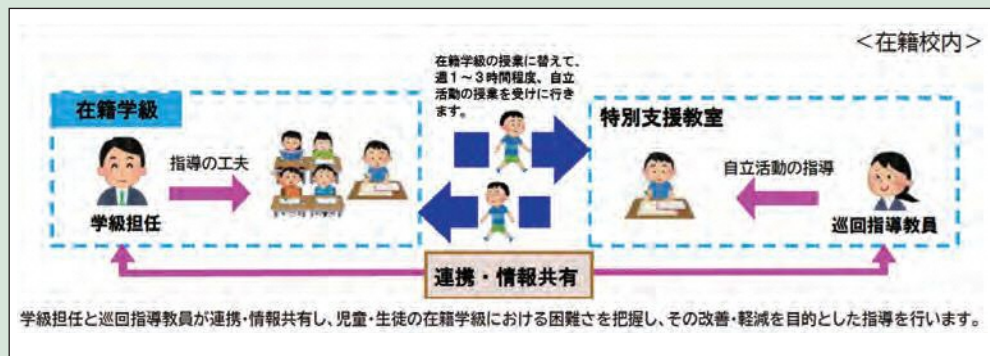
見守りでひとりにさせない子どもたち

来年度からの特別支援教室 ～小集団指導が在籍校で受けられる予定です～

現在、市立小・中学校特別支援教室では、小集団指導については拠点校に通う形で実施していますが、来年度からは個別指導と同様、小集団指導についても在籍校で受けられるよう準備を進めています。

特別支援教室の指導とは

- ・通常の学級に在籍し、知的な発達に遅れがなく、通常の学級での学習におおむね参加でき、学習上・生活上の困り感や社会性に関して、一部特別な指導を必要とするお子様が対象となる教室です。
- ・お子様の得意なことや苦手なことへの気づきを通して、自信や意欲の向上、コミュニケーションや社会性の力を伸ばす等の「自立活動」の指導を行うことで、小さな成功体験を積み重ね、一人ひとりが抱える困り感等を改善・軽減していきます。
- ・入室や指導の方法については、保護者の方の意向を丁寧に聞き取りながら学校内で検討し、学校と教育委員会の連携による判定委員会の判断で決めていきます。



特別支援教室Q&A

Q 何がどのように変わるのですか。

現在、特別支援教室の学びの一形態である小集団指導(現「S教室」「中学S教室」)については、学区で決められた拠点校にお子様を通う形で指導を行っています。来年度からは、お子様が普段通っている学校(在籍校)において小集団指導を受けられるよう、仕組みを改編することを検討しています。

Q どうして来年度から変わるのですか。

西東京市の特別支援教室は、小学校は平成30年度から、中学校は令和3年度から市立全校で実施しています。開設から数年経過し、特別支援教室が知られるようになってきたことから、小集団を組むグループ化が在籍校でも行えるようになったため、来年度から改編するよう進めています。

さらに詳しいQ&Aについては、市ホームページで公開しています。▶▶▶



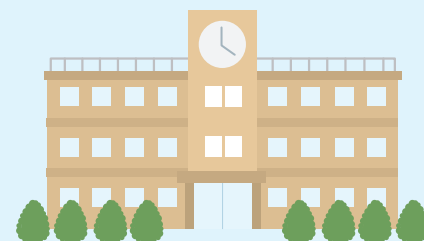
◆教育指導課 042-420-2828

新入学準備金のご案内

来年4月に新小・中学1年生になるお子様のいる家庭が、経済的理由により就学困難と認められる場合に受給できる「新入学準備金」の申請を受け付けています。

支給額(国が定めた基準額(定額)の支給)

- 新小学1年生 54,060円
- 新中学1年生 63,000円



対象者 令和5年12月31日時点で西東京市に住民登録があり、下表のいずれかに該当する方

来年4月に小学校へ入学予定の方	→ 「新入学準備金」の申請が必要です。 ※申請後、収入等に関する審査があります。
就学奨励費で支分区分ⅡまたはⅢの認定を受けている小学6年生	
就学援助費を申請していない国公立小学校の6年生	→ 「就学援助費」の申請が必要です。 ※申請後、収入等に関する審査があります。 詳細は市ホームページをご覧ください。

申請受付場所・期間

学務課窓口(田無第二庁舎3階)	11月1日(水)～12月28日(木) 午前8時30分～午後5時 ※土・日・祝日を除く
臨時窓口 (保谷東分庁舎地下1階会議室2)	12月12日(火)～12月14日(木) 午前8時30分～午後5時

※窓口申請のみ。郵送不可。
必要な書類など、詳細は市ホームページをご覧ください。

支給時期 令和6年2月中旬(予定)



◆学務課 042-420-2824

教育委員会事務事業の点検・評価報告

「地方教育行政の組織及び運営に関する法律」第26条の規定に基づき、令和4年度における主な施策事業である18項目についての点検及び評価を行い、報告書を作成しました。これは、教育委員会が所掌する事務について、教育委員会自らが点検及び評価を行い、結果を公表することで、市民の皆さまへの説明責任を果たしていくものです。

報告書は、市情報公開コーナー及び市ホームページで公開しています。

◆教育企画課 042-420-2822