



わたしたちの西東京市

一部抜粋版



西東京市教育委員会

わたしたちの西東京市

目 次

◆社会科の学び方について	2
1 わたしたちの町	4
1 学校のまわりの様子	4
2 西東京市の様子	16
2 まちの人々の仕事	30
1 店の仕事	32
2 農家の仕事	48
3 工場でものを作る仕事	58
3 安全なくらし	66
1 火さいにそなえて	66
2 安全をまもる	76
4 西東京市の様子のうつりかわり	84
◆西東京市のたんじょう、非核・平和都市宣言、 市民憲章、市歌、市の木・花、西東京市子ども条例	

1 わたしたちの町

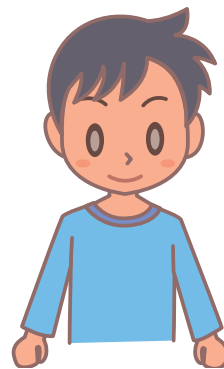
1

学校の まわりの様子

つかむ

学校のまわりには、どんなところがあり、どんな様子なのだろう。

わたしたちの町には、いろいろなたて物^{もの}やしせつなどがあります。みなさんの家や学校のまわりには、どんなものがありますか。



このたて物^{もの}で音楽の演奏会^{えんそうかい}をしているよ。1回行ったことがある。



ぼくの家は線路^{せんろ}の近くにあるよ。電車がすきなので、よく見に行くよ。

学校のまわりや西東京市^{ぜんたい}全体はどのような^{ようす}様子なのだろうか。



大昔^{むかし}に人が住^すんでいたらしいよ。今は公園になっているんだ。

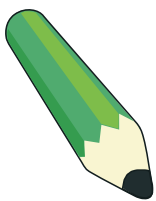


わたしは図書館^{かん}によく行くわ。学校の図書室にない本がたくさんあるよ。



わたしの家の近くには、畑^{はたけ}があるわ。おいしい野菜をかうこともできるよ。

わたしたちの町の様子^{ようす}について、みんなで話し合ってみると、まだ知らない場所^{ばしょ}があることが分かりました。学校のまわりの様子^{ようす}をくわしく調^{しら}べてみましょう。



学 習
問 題

学校のまわりはどのような^{ようす}様子なのだろうか。

キャベツ作りの一年

しらべる

キャベツはどのようなようにして、作られているのだろう。

本橋さんもとはしから返事へんじをもらったので、さっそく本橋さんもとはしの畑はたけに行き、仕事しごとの様子ようすを見学けんがくさせていただくことにしました。本橋農園もとはしのうえんは西武池袋線保谷駅せいぶいけぶくろせんぼうやの北きたにあり、歩いて5分ごふんくらいの所ところです。まわりはたくさんたくさんの

キャベツができるまで

なえ作り



畑をおこす

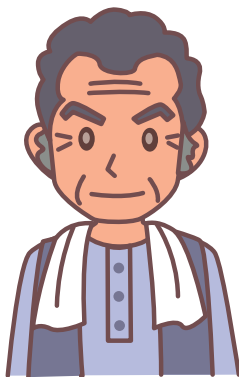


なえを植える



10月	11月	12月	1月	2月	3月
初夏 <small>しよか</small> キャベツ	なえ作り				畑をおこす なえを植える
しゅうかく					

本橋さんへインタビュー



Q. 「キャベツ作りについて、教えてください」

A. キャベツ作りは、上の表のような仕事しごとがあります。5月ごろからしゅうかくするもの（初夏しよかキャベツ）と、10月ごろからしゅうかくするもの（秋冬あきふゆキャベツ）と1年に2回作っています。キャベツは、種たねを直せつまくのではなく、種たねからなえになるまで別の所べつで育てます。丁度よ良い大きさになったら、植えかえうをします。約30センチメートルくらい間まを空けて植うえていきます。

じゅう かく
住たくに囲まれています。

もとはし
本橋さんは、家の近くに、いくつかの畑やビニールハウスをもっています。家族といっしょに、一年を通して、長ねぎやトマト、大根、キュウリなど、10しゅるいい上の野さいを作っています。

キャベツを作るには、いろいろな仕事があるんだね。



ざっ草をぬく



がいちゅう
害虫を取る



しゅうかく



4月	5月	6月	7月	8月	9月
		しゅうかく			
		秋 冬 キャベツ	なえ作り	畑をおこす なえを植える	

Q. 「キャベツのほかに、作っているものはありますか。」

A. うちでは、キャベツだけではなく、トマトや、キュウリ、大根、長ねぎなども育てています。みなさんにおいしい野さいを食べてもらうために、きせつに合ったものを作っていますよ。また、学校のえいようしさんから「スーパーであつがっていないので、ねぎの青い部分がほしい」などの注文があるので、対おうしています。



3 安全なくらし

1

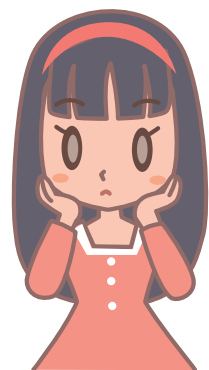
火さいにそなえて



おそろしい火さい



すごい火さいだ。
もし学校で火さいが起きたら、
どうすればよいのだろう。



早く火を消さないと、
もえ広がってしまいそうだわ。

火さいが起きたときに
この車を見たわ。消ぼう
しさんい外にも仕事をし
ている人がいるのかな。



学校の消ぼうせつびについて調べよう

しらべる

火さいから学校を守る工夫にはどんなものがあるのだろう。

下の写真にあるような消ぼう用せつびが、学校のどこにあるのか調べて、学校消ぼうマップにまとめてみましょう。



▲消火せんと火さいほう知き（受しんき）



▲ふく合火さい受しんき



▲消火き



▲ひじょう口の表じ



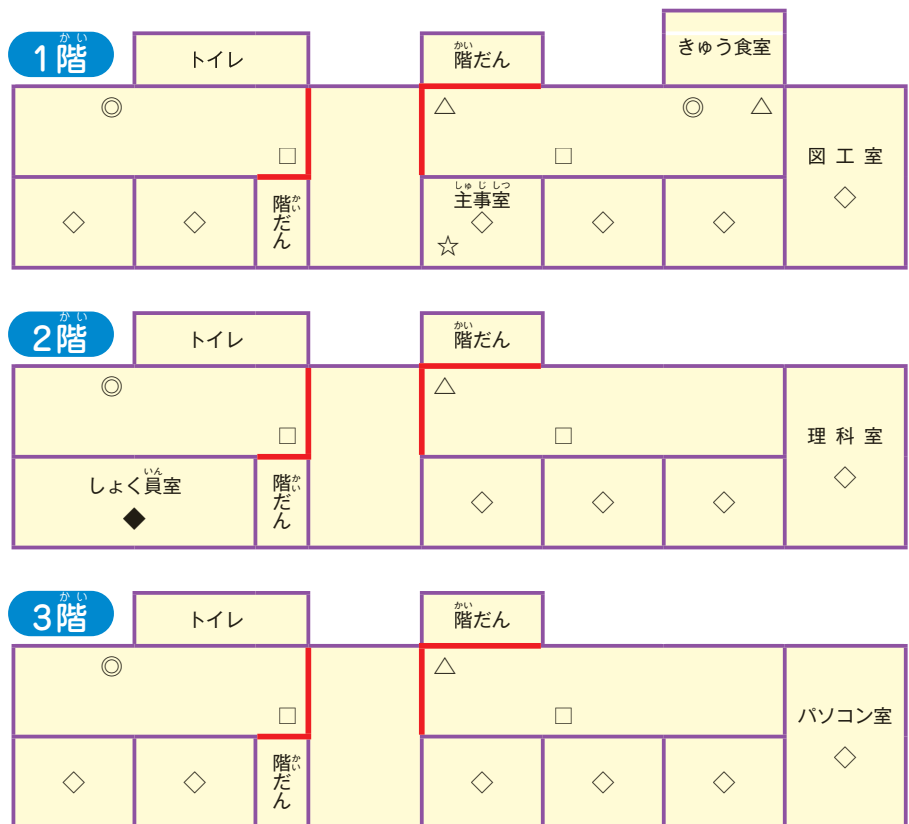
▲ねつ感知き



▲きゅう助用たんか



▲ひじょう階段



◎消火き △消火せん ☆きゅう助用たんか

□けむり感知き ◇ねつ感知き — ほう火とびら ◆ふく合火さい受しんき

4 西東京市の様子ようすのうつりかわり

むかし なしえき 昔の田無なしえき駅のまわり



しょうわ さつえい た なししょうがっこうぞう
(昭和22年撮影・田無小学校蔵)

まちや人々のくらしはどのようにかわり、これからどうなっていくのだろうか。

今の^{なしえき}田無駅のまわり

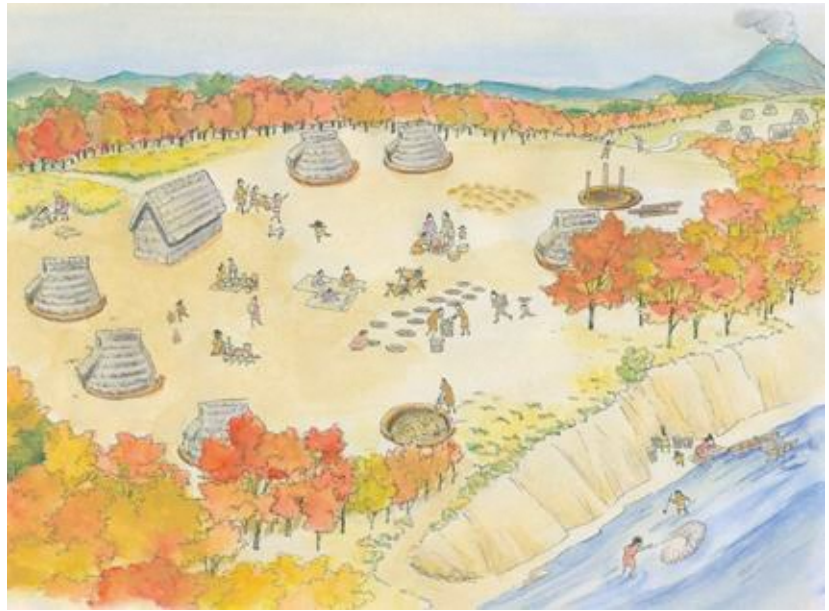


へいせい ざつえい た なしだいよんちゅうがっこうぞう
(平成29年撮影・田無第四中学校蔵)

国史跡下野谷遺跡ってどんなところ？



▲タブレットを通して、VR（バーチャルリアリティ）画像で4～5000年前のしたのやムラの様子を見ることができます。



▲したのやムラの秋の一日（想像図）

作画：森生文乃



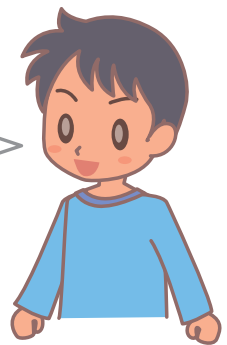
西東京市には、今でも昔のものむかしが多く残されています。その中に、おおのこしたのやいせき下野谷遺跡という、4000～5000年のこも前の人々のくらしが残っているところがあります。この下野谷遺跡について調べてみましょう。



したのやいせき
下野谷遺跡ってどこにあるのかな。



昔の人はどんな家に住んでいたのかな。



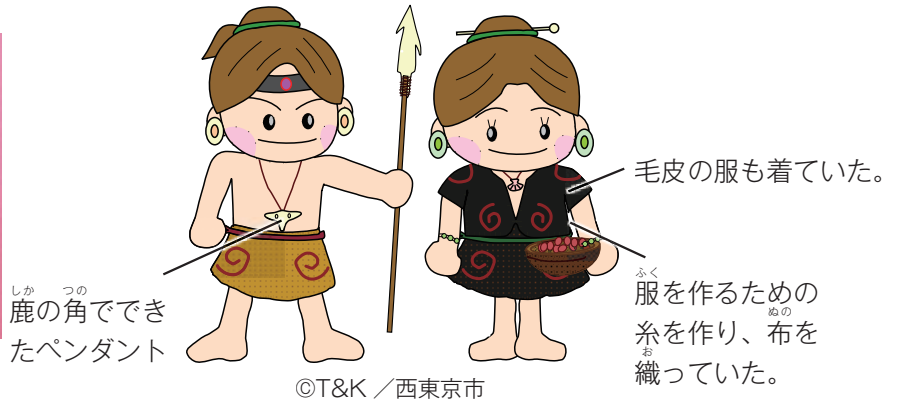
4000～5000年むかしも昔に生きていた人は、
どんなものを着て、何を食べていたのかな。

しゃしん しりょう したのやいせき しら
 写真などの資料から、下野谷遺跡について調べてみましょう。

服装は…



▲上：土でできたピアス
 下：石でできたペンダント



食べ物は…



▲くるみ ▲クリ

住んでいた家は…



▲たてあな住居
 地面をほってつくります。真ん中は火をたくところ



▲土器（土で作った器）
 ものをにたり、水をはこんだりした。



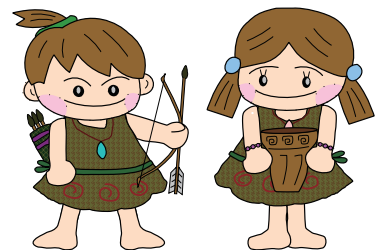
▲石皿（クリやクルミを粉にする道具）

年	組	名前
のくらしをさぐるよ		
▲どんな器を作っていたのだろうか？		
▲どんな物を食べていたのだろうか？		
▲どんな場所に住んでいたのだろうか？		

どんなところにあるの



したのやいせき しゃくじ いがわ
 下野谷遺跡は、石神井川を見おろす台地の上から低地にかけて広がります。
 このあたりはトチの木、くるみ、クリの木もあり、水や食べ物を手に入れやすいところでした。



©T&K / 西東京市

したのやいせき
 下野谷遺跡についてくわしく知りたい人はホームページで調べましょう。
 西東京市Webトップページ > 学ぶ・楽しむ > 歴史・文化 > 下野谷遺跡（したのやいせき）
 www.city.nishitokyo

西東京市のたんじょう

平成13年1月21日、田無市と保谷市が合併し、新しく「西東京市」となりました。

合併して、人口は約18万人、市の面積も武蔵野市や三鷹市と同じくらいの大さきの市となりました。

市の地形は、保谷市が田無市を両うでつつみこむようになっており、通勤、通学、買い物などは両市をまたがって行われていました。合併により、ほぼ長方形に近い地形となりました。

合併については、昭和29年、35年、40年に、田無町、保谷町などで話し合いが行われました。しかし合併するというにはなりませんでした。

昭和42年1月1日には2つの町は、それぞれ田無市、保谷市となりました。

平成5年に、田無市、保谷市で合併に向けての話し合いが再び始まりました。

平成11年に市の名前をば集し、平成12年7月30日には両市民の合併に向けての考えを聞く調査も行われました。

その後、合併の手続きが進められ、平成13年1月21日、東京都に「西東京市」がたんじょうしました。

市たん生1周年にあたる平成14年1月21日「**非核・平和都市宣言**」を制定しました。4月12日は、「西東京平和の日」です。

非核・平和都市宣言

私たちは生きている。

おおくの人々が、それぞれの習慣や宗教をもち
さまざまな考え方と、異なる環境の下で生活している
この地球で

私たちは持っている。

この地球上で、健康で幸せな生活をする権利を
異なる考え方の人々を差別しない義務を

私たちは知っている。

おおくの人々が、今なお戦争で傷つき命を失っていることを
住みなれた平和な生活の場を追われて飢えていることを

私たちは訴える。

必要なのは笑顔での話し合いであることを
必要なのは人類愛と思いやりであることを

私たちは宣言する。

あらゆる人を傷つける地雷や武器をなくすことを
あらゆるものの破壊を招く核兵器をなくすことを
地球上から戦争をなくすことを

私たちは市民のこの声と願いを

世界に広く訴えるために
非核、平和都市 西東京市の宣言とする。

西東京市の木・花

平成16年1月21日制定

市の木、市の花は自然とみどりある、うるおいのあるまちづくりをめざすシンボルとして、指定しました。

〈市の木 キャラクター〉

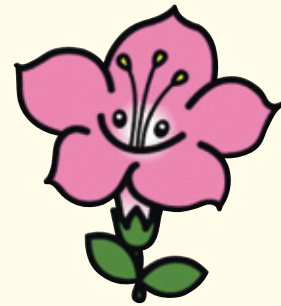


けやき



はなみずき

〈市の花 キャラクター〉



つつじ



ひまわり



コスモス



すいせん

西東京市子ども条例

平成30年10月1日に、「西東京市子ども条例」が施行されました。

この条例は、今と未来を生きる全ての子どもが健やかに育つ環境を整えるため、まち全体で子どもの育ちを支えていくことを目的としてつくられたものです。

条例には、子どもの育ちを支える人たちの役割やその人たちへの支援、子どもたちのために特に進めていきたい取組、子どもの悩み事や困り事を相談できる仕組みをつくることなどが示されています。

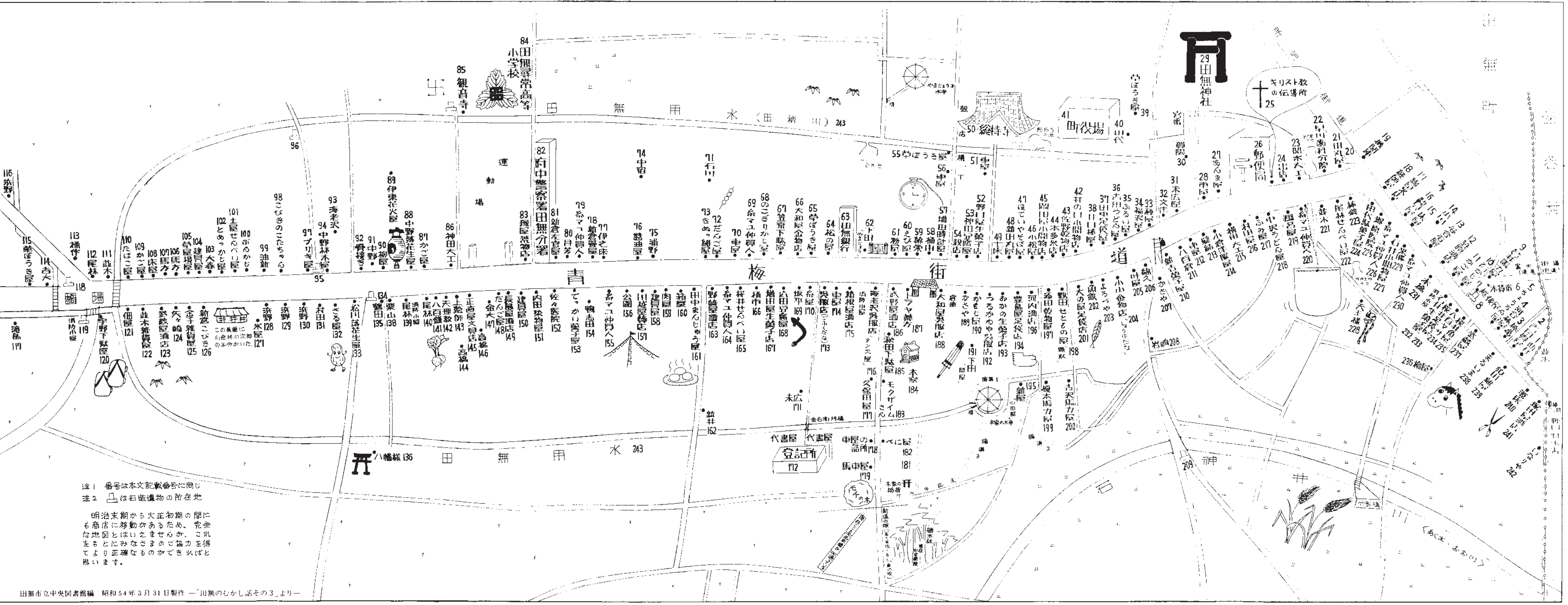
条例…西東京市のきまり

施行…実際に行うこと

◆西東京市のうつりかわり

今から	年号	できごと	東京のできごと	学校ができる
およそ四〇〇年前 およそ三五〇年前 およそ三〇〇年前	元禄9年 水応3年 承応3年	一六六八年 一六五四年 一六九六年	青梅街道ができる 玉川上水ができる 千川上水ができる 江戸を東京とよび首都となる。	
およそ四〇年前	明治元年 明治2年 明治4年 明治5年 明治6年 明治7年 明治8年 明治9年 明治12年 明治15年 明治20年 明治22年 明治26年 明治27年 明治34年 明治39年 明治40年	一八六八年 一八六九年 一八七一年 一八七二年 一八七三年 一八七四年 一八七五年 一八七六年 一八七九年 一八八二年 一八八七年 一八八九年 一八九三年 一八九四年 一九〇一年 一九〇六年 一九〇七年	東京(新橋)と横浜の間を汽車が走る。 上野動物園が開かれる。 東京にはじめて電灯がつく。 甲武鉄道(今のJR中央線)が、新宿と八王子の間に開通し、武蔵境駅ができる。 青梅線開通。 川越鉄道(今の西武国分寺線)国分寺―東村山開通。 川越鉄道、川越まで延長。 東京市が自治体となり、市長をおく。 淀橋浄水場完成・玉川上水を利用して水道ができる。 甲武鉄道が国鉄中央線となる。 東京駅舎ができる。	真城学舎(田無小学校) 上保谷学校(保谷小学校) 芳谷学校(保谷第一小学校)
およそ二〇〇年前	大正3年 大正4年 大正5年 大正6年 大正11年 大正12年 大正13年 大正14年 大正15年	一九一四年 一九一五年 一九一六年 一九一七年 一九二二年 一九二三年 一九二四年 一九二五年 一九二六年	武蔵野鉄道(今の西武池袋線)池袋と飯能間に汽車が通り、保谷駅ができる。田無に電燈がひかれる。 関東大震災(マグニチュード7.9) 西武池袋線に田無町駅(今のひばりヶ丘駅)ができる。 田無警察分署が、独立の警察署になる。	保谷尋常高等小学校第二分教場(保谷第一小学校)
およそ九〇年前	昭和2年 昭和3年 昭和5年 昭和6年 昭和8年 昭和9年 昭和10年 昭和11年 昭和12年 昭和13年 昭和14年 昭和15年	一九二七年 一九二八年 一九三〇年 一九三一年 一九三二年 一九三三年 一九三四年 一九三五年 一九三六年 一九三七年 一九三八年 一九三九年 一九四〇年	西武鉄道(今の西武新宿線)ができ、上保谷駅(今の東伏見駅)・西武柳沢駅・田無駅ができる。 昭和病院ができる。 東京大学田無農場ができる。 シチズン時計工場ができる。 東町に民族学博物館設置 豊和重工田無工場(今の石川島播磨工場)ができる。 中島飛行機田無鍛造工場(今の住友重機械工場)ができる。 保谷村が保谷町になる。 三共製薬田無工場ができる。	谷戸小学校 東伏見小学校 中原小学校 向台小学校 ひばりが丘中学校 田無第三中学校 碧山小学校 西原小学校 青嵐中学校
およそ八〇年前	昭和16年 昭和18年 昭和20年 昭和21年 昭和22年	一九四一年 一九四三年 一九四五年 一九四六年 一九四七年	田無駅前などがばくけきを受ける。 武蔵野消防署田無出張所ができる。 保谷に都営住宅ができる。	保谷第一小学校と保谷第二小学校が分教場より独立する。 田無中学校(田無第一中学校) 保谷中学校
およそ七〇年前	昭和23年 昭和24年 昭和29年 昭和30年 昭和31年 昭和32年 昭和33年 昭和34年 昭和35年 昭和36年 昭和37年 昭和38年 昭和39年 昭和41年 昭和42年 昭和43年 昭和44年 昭和45年 昭和46年 昭和47年	一九四八年 一九四九年 一九五四年 一九五五年 一九五六年 一九五七年 一九五八年 一九五九年 一九六〇年 一九六一年 一九六二年 一九六三年 一九六四年 一九六六年 一九六七年 一九六八年 一九六九年 一九七〇年 一九七一年 一九七二年	保谷の小学校で給食が始まる。 田無町農業協同組合、保谷町農業協同組合ができる。 田無ゆう便局が今の場所につづる。 東京大学原子核研究所ができる。 柳沢・東伏見公園住宅ができる。 ひばりが丘公園住宅ができる。 田無電報電話局ができる。 田無の小学校で給食が始まる。 田無町営水道の給水が始まる。	谷戸小学校 東伏見小学校 中原小学校 向台小学校 ひばりが丘中学校 田無第三中学校 碧山小学校 西原小学校 青嵐中学校
およそ五〇年前	昭和48年 昭和49年 昭和50年 昭和52年 昭和53年 昭和54年 昭和55年 昭和58年 昭和59年 昭和60年	一九六八年 一九六九年 一九七〇年 一九七一年 一九七二年 一九七三年 一九七四年 一九七五年 一九七七年 一九七八年 一九七九年	保谷庁舎ができる。 保谷町が保谷市、田無町が田無市になる。 保谷庁舎ができる。	芝久保小学校 栄小学校 泉小学校 谷戸第二小学校 柳沢中学校 東小学校 柳沢小学校 田無第四中学校 上向台小学校 明保中学校 本町小学校 西原第二小学校
およそ四〇年前	昭和63年 昭和64年 昭和65年 昭和66年 昭和67年 昭和68年 昭和69年 昭和70年	一九八八年 一九八九年 一九九〇年 一九九一年 一九九二年 一九九三年 一九九四年 一九九五年 一九九七年 一九九八年 一九九九年	保谷消防署ができる。 今田無庁舎ができる。 文理台公園ができる。 障害者福祉センターができる。 保谷消防署ができる。 年号が平成になる。(一月八日)	住吉小学校
およそ二〇年前	平成元年 平成2年 平成6年 平成10年 平成11年 平成13年 平成23年 平成27年 平成30年	一九八九年 一九九〇年 一九九四年 一九九八年 一九九九年 二〇〇一年 二〇〇二年 二〇〇五年 二〇一一年 二〇一五年 二〇一八年	保谷市スポーツセンターができる。 多摩六都科学館が完成する。 こもれびホールができる。 防災センターができる。 田無市と保谷市が合併して西東京市となる。 西原小学校と西原第二小学校が統合され、けやき小学校となる。 東日本大震災が起こる。 下野谷遺跡が国の史跡に指定される。 泉小学校が閉校となり、住吉小学校に統合される。 市内伏見通りが全線開通する。 西東京市子ども条例が施行される。	けやき小学校
	令和元年 令和3年 令和4年	二〇一九年 二〇二一年 二〇二二年	年号が「平成」から「令和」になる。 東京2020オリンピック・パラリンピック競技大会が開催される。 保谷庁舎が解体される。	

明治末期から大正初期にかけての町並み



- 116 赤野
- 115 赤野
- 114 吉大
- 113 橋本
- 112 尾林
- 111 並木
- 110 尾林
- 109 尾林
- 108 床屋
- 107 尾林
- 106 尾林
- 105 尾林
- 104 尾林
- 103 尾林
- 102 尾林
- 101 尾林
- 99 油新
- 98 尾林
- 97 尾林
- 96 尾林
- 95 尾林
- 94 中野林木
- 93 赤野
- 92 赤野
- 91 赤野
- 90 赤野
- 89 伊東花火
- 88 中野林木
- 87 中野林木
- 86 神田大工
- 85 観音寺
- 84 田無尋常高等小学校
- 83 尾林
- 82 中野林木
- 81 尾林
- 80 尾林
- 79 尾林
- 78 尾林
- 77 尾林
- 76 尾林
- 75 尾林
- 74 尾林
- 73 尾林
- 72 尾林
- 71 尾林
- 70 尾林
- 69 尾林
- 68 尾林
- 67 尾林
- 66 尾林
- 65 尾林
- 64 尾林
- 63 尾林
- 62 尾林
- 61 尾林
- 60 尾林
- 59 尾林
- 58 尾林
- 57 尾林
- 56 尾林
- 55 尾林
- 54 尾林
- 53 尾林
- 52 尾林
- 51 尾林
- 50 尾林
- 49 尾林
- 48 尾林
- 47 尾林
- 46 尾林
- 45 尾林
- 44 尾林
- 43 尾林
- 42 尾林
- 41 尾林
- 40 尾林
- 39 尾林
- 38 尾林
- 37 尾林
- 36 尾林
- 35 尾林
- 34 尾林
- 33 尾林
- 32 尾林
- 31 尾林
- 30 尾林
- 29 田無神社
- 28 尾林
- 27 尾林
- 26 尾林
- 25 基督教の伝道所
- 24 尾林
- 23 尾林
- 22 尾林
- 21 尾林
- 20 尾林
- 19 尾林
- 18 尾林
- 17 尾林
- 16 尾林
- 15 尾林
- 14 尾林
- 13 尾林
- 12 尾林
- 11 尾林
- 10 尾林
- 9 尾林
- 8 尾林
- 7 尾林
- 6 尾林
- 5 尾林
- 4 尾林
- 3 尾林
- 2 尾林
- 1 尾林

注1 番号は本文記載番号と同じ
 注2 井は石造遺物の所在地

明治末期から大正初期の間にも商店に移動があるため、完全な地図とはいえませんが、これをまたにみなさまの御力を得てより正確なものを作成したいと思います。



西東京市立

小学校

3年

組

名前

