



Nishitokyo City  
西東京市

# 議会だより

第103号

令和5年11月15日  
(2023年)

〒188-8666 西東京市南町5-6-13 042-464-1311 編集/広報委員会 発行/西東京市議会

令和5年  
第3回  
定例会



「第3次基本構想」に附帯決議をつけ、可決しました！

トピックス

西東京市の次の10年の指針となる総合計画を審査

「第3次基本構想」に附帯決議をつけ、可決！

8面へ

ゼロカーボンシティの取組や市内消費喚起事業の効果等を問う

「令和4年度の決算」を審査・認定

9面へ

10面	9面	8面	7面	6面	5面	4面	3面	2面
議案と結果 会議録の公開予定 会議の開催状況 陳情の結果 次回定例会のお知らせ お詫びと訂正	決算特別委員会の審査から 本定例会の討論	基本構想審査特別委員会の審査から 議会INFORM	委員会の審査から 予算特別委員会の審査から	一般質問の要旨 稲垣 裕二 (自民) 小林 たつや (自民) 鈴木 ゆうま (維国) 山崎 英昭 (維国) 議長公務 視察REPORT 企画総務委員会	一般質問の要旨 小峰 和美 (無所属) 山田 忠良 (自民) 中川 清志 (自民) とみなが ゆうじ (自民) 坂井 かずひこ (自民) 保谷 なおみ (自民)	一般質問の要旨 田村 ひろゆき (無所属) 八矢 好美 (公明) 田代 伸之 (公明) 大林 光昭 (公明) 藤田 美智子 (公明) 佐藤 公男 (公明)	一般質問の要旨 やまき 明美 (共産) 中村 すぐる (共産) 大竹 あつ子 (共産) 後藤 ゆう子 (ネット) かとう 涼子 (ネット) 納田 さおり (無所属)	一般質問の要旨 長井 秀和 (無所属) 菅原 みほ (立憲) 佐藤 大介 (立憲) 森 しんいち (立憲) 下田 純一 (立憲)

紙面の紹介(もくじ)

「声の市議会だより」をお届けしています。  
(デジ版・CD版)

お知り合いの方でご希望の方がいらっしゃいましたら  
谷戸図書館(☎042-421-4545)へお問い合わせください。

### 児童虐待と性加害について



無所属 長井 秀和

**問** 芸能界における芸能事務所の問題は、社会的な大きさの影響から、過去の凄惨な性被害を訴えても行政も取り合わず、マスメディアもその未成年男性への犯罪行為を報じず、60年近く虐待が隠然と行われてきた。ましてや、加害者の性加害を訴えようものなら、未成年、子どもの将来の夢を閉ざすという陰湿かつ理不尽な仕打ちを課し、絶望的な不遇に追い込むということが公然の事実となった。

西東京市にもこのような芸能事務所に関わりがある人がたくさんいる。今後、西東京市は児童への性虐待にどのように臨まれるのか。

今回のような芸能事務所は、芸能界に大きな権力を持ち、性虐待が訴えづらい。訴えを取り合わないマスメディアの状況下、子どもの権利擁護の視点でどう取り組むのか。

**答** 市では現在、お子様に対し、市内小中学校等と連携して、児童虐待をはじめ、子どもの権利に関する普及啓発を行っている。関係機関に対しては、要保護児童対策地域協議会での実務者会議や研修等の際に、性的虐待への対応における様々な留意事項について、周知に努めている。



子ども家庭支援センターのある住吉会館

## 一般質問の要旨

第3回定例会で27人の議員が行った主な内容についてお知らせします。掲載内容は、各議員が執筆し、その責任のもとに掲載しています。

質問の全文は会議録に掲載します。会議録の公開予定等は10面をご覧ください。

一般質問とは、議員個人が市政全般について市長や教育委員会などに質問することです。

西東京市議会では、答弁時間を含めて1人当たり50分の持ち時間で行っています。



本会議の様子は議会インターネット中継から視聴することができます。QRコードからアクセスしてください。

※公開期間は、定例会分については、次の定例会の初日の録画中継が公開されるまで、臨時会分については、公開の日から3か月間です。

### まずは「聴く」当事者の本音の声が反映されたバリアフリー化を進めること



立憲民主党 佐藤 大介

#### 気持ちに寄り添う

**問** 障がいをお持ちの方の日常を知り理解を深めてもらうため、疑似体験会を行うべきとこれまでも提案してきたが検討状況は。

**答** 障害者サポーター養成講座を教育委員会と連携して小中学校等で開催し、その中で車椅子や視覚障害の疑似体験を実施してきた。今後は、現状の課題やニーズなど幅広く議論し、検討を進めていく。

**意見** 学生だけではなく、市の施策等に関わる市長、副市長、教育長、市職員等の参加を求める。

**問** 公共施設において、ストレッチャーの使用可能なエレベーターが設置されている施設は。また、ユニバーサルシートの設置状況は。

**答** ストレッチャーは防災・保谷保健福祉センター、田無総合センター、

障害者総合支援センターフレンドリーの3か所。ユニバーサルシートは一部の施設のみ設置されている。

**意見** 障がいをお持ちの方が、安心して外出できる「まちづくり」を心から願います。

#### その他の質問

- ◇学校の防犯対策
- ◇有事に対する備え
- ◇市内の客引き



### 手ぶら登園「おむつのサブスク」の選択を！市民の声「PFAS対応」と「ドッグラン」



立憲民主党 菅原 みほ

#### おむつのサブスク

**問** 既に多くの自治体が導入している「おむつのサブスク」を本市で導入する考えはあるのか伺う。

**答** おむつの在庫を置くスペースの確保、事業者選定や運用などに課題がある。他市事例を調査研究する。

**意見** 公営保育園では、導入されない限り保護者は利用することができない。希望する人が利用できるよう、選択肢の1つとして情報提供を。

#### PFAS汚染対応

**問** 活性炭浄水器設置の助成と希望者へ無料の血液検査を実施する考えを伺う。

**答** 現時点では市の事業として実施する考えはないが、東京都水道局へ市民の声を伝えていく。

**意見** 市独自でできることはやり、しっかりと対応を求める。

#### ドッグラン

**問** 犬と暮らす市民が増えている。ドッグランの設置を望む声に対して常設設置への検討を伺う。

**答** 設置の要望があることは承知しているが、常設に向けた課題もある。引き続き指定管理者と検討する。

#### その他の質問

- ◇土の廃棄とリサイクル
- ◇高齢者とペットの共生



ドッグランイベントが行われた西東京いこいの森公園内のスケート広場

### 带状疱疹の発症率の増加の要因とワクチン接種補助について



立憲民主党 下田 純一

**問** 西東京市内の空き家、特定空き家の状況、空き家バンクの状況について伺う。また空家等対策の推進に関する特別措置法改正によって対策効果が得られるか伺う。

**答** 令和5年7月末時点で875件、特定空き家は9件。空き家バンクについては、利活用希望者は9件だが、空き家の所有者からの登録は0件。特措法の改正については管理不全空き家に対し、自治体として指導勧告が可能になると考えている。

**問** コロナウイルス感染症の現況、対策について伺う。

**答** 10代未満が最も多く、次いで10代、40代が多い。対策については個人の選択を尊重する。

**問** 带状疱疹ワクチン接種事業について伺う。

**答** 80歳までに約3人に1人が発症

をするとされている。小児における水痘ワクチン定期接種により自然感染による免疫力を持つことが難しくなり、発症が増えていると指摘がある。定期接種化を見据え50歳以上の方にワクチン接種の助成を行う。

**問** 出産・子育て応援事業のクーポンの期限について伺う。

**答** 資金決済に関する法律適用を受け、6か月の期限が設定されている。



### 日常生活を大切に！身近な問題に向き合う姿勢で臨む



立憲民主党 森 しんいち

**問** 西武新宿線の芝久保地域には歩行者・自転車のみが通行できる踏切が2カ所あり、これらの踏切の遮断機は下り線側と上り線側が3秒ずれて閉まり始める。西武鉄道(株)は閉じ込めを回避するためと説明しているが、閉じ込められた事例が多い。市は、西武鉄道(株)と協議すべきである。

**答** 現地を確認し、西武鉄道(株)と時間設定の考え方やその妥当性について必要に応じて協議をする。

**問** 谷戸せせらぎ公園は、水の流れる公園として、子どもたちに人気のスポットであるが、6月にポンプが故障して以来、せせらぎや観察池は干からびている。今後のポンプの修理計画を伺う。また、ホームページに故障中である旨の掲載を求める。

**答** 現在、修繕するための内容や金額の情報などを受けて、対応につ

て指定管理者と協議を行っている。ホームページについては、8月30日に故障中であることを掲載した。

#### その他の質問

- ◇公共施設の駐車場利用
- ◇自転車用ヘルメットの駐輪時の保管
- ◇ピーポくんの家の周知
- ◇アスベスト法改正
- ◇小中学校の給食費無償化



水が流れている頃の谷戸せせらぎ公園

### コロナ禍のもと、市の財政状況は回復傾向 この間の黒字額は市民生活に還元を！



日本共産党西東京市議団 中村 すぐる

**問** 実質的にコロナ禍となった2020～22年度の3年間について、市の財政状況の総括を伺う。

**答** 市税収入の堅調な推移等で、市の財政状況は回復傾向にある。

**問** 市民生活は引き続き新型コロナウイルス感染症や物価高騰等の影響を受けている。この間の市財政の回復傾向を市民生活に還元していくことが求められると考えるが見解は。

**答** 引き続き物価高騰や先行きが不透明な社会情勢は注視しつつ、市民や市内事業者の動向を踏まえて適切な対応をしていく必要があると認識している。また、その際には市独自の財源(財政調整基金)の活用も必要であると考えている。

**意見** 自治体運営の最大の目的は、黒字を出すことではなく、市民生活を守ること。この間に出ている黒字、

市の財政状況の回復傾向は、しっかりと市民生活に還元するべき。

**学生・若者世代への支援策の継続を**

**問** 学生等応援特別給付金等の市独自の学生・若者世代への支援策はコロナ禍・物価高騰のもとでの特例施策ではなく、継続的な施策にしていくべきと考えるが見解は。

**答** 来年度以降の対応については調査研究していきたい。



### PFAS汚染地下水の水道水への取水停止を 車イス用リフトバスの差額補助を！



日本共産党西東京市議団 やまき 明美

**問** PFAS汚染地下水が水道水に混ざっている柳沢・東伏見の住民の心情をどう理解しているか。

**答** 市民の水道水に関する不安の声は聞いているが、水道局からは、暫定目標値以下に管理していると聞いている。市長会を通じて都知事に対策と情報提供を求める。

**意見** 暫定目標値はあいまいなもの。直ちに汚染地下水の取水を停止するよう、都に強く要請すべき。

**問** 車イス用リフトバスと通常バスの貸し切り料の差額は行政で補助すべきでは。

**答** 都の補助制度について、障害者団体へ周知する。

**意見** 補助が適用されるよう援助を。  
**問** 新町福祉会館の地域利用規定の緩和を。

**答** 近隣住民と協議の上、協力いた

だいているため、緩和はできない。

**意見** 建て替えの際には、地域住民の意見を取り入れるよう求める。

**問** 気候危機対策として、家屋の高断熱化の取組をしているか。

**答** ゼロカーボンシティガイドラインに基づいて進めている。

**問** 戦争遺跡に説明板の設置を。

**答** 戦争遺跡について市民が情報を得やすくなるよう努める。



新町福祉会館

### 「生命の安全教育」を着実に実施し 子どもの性暴力被害を防止しよう！



生活者ネットワーク 後藤 ゆう子

**問** 市民が公共施設を利用し涼をとるクールシェアを市も行う予定はないか。

**答** ロビーや空きスペースなどの利用を視野に入れ調整する。

**問** 性犯罪の規定を大幅に見直した改正刑法が7月に施行された。性暴力根絶のために、市民周知が必要だが見解は。

**答** 警察等の関係機関とも連携しながら、性暴力の防止に向けて周知啓発などに取り組む。

**問** 子どもたちが性暴力の加害者や被害者、傍観者にならないようにという目的で文部科学省が推進する「生命の安全教育」が本格実施される。市内小中学校での取組状況は。

**答** 「生命の安全教育」とは自分と相手の心と体を大切にすること、自分と相手を守る距離感を大切にす

こと、性暴力とは何かを知り、自分にできることを考え実行すること、被害に遭ったときの相談方法を知ることなどを指導するもの。各校の生活主任を対象に研修等を実施し、充実させていく。

#### その他の質問

- ◇震災用井戸のPFAS濃度測定
- ◇中学校英語スピーキングテストの総括



### 市内工場跡地周辺の地下水の再調査を！ 学童クラブの過密化は早急に改善を！



日本共産党西東京市議団 大竹 あつ子

**問** 市内の飲用水源ではPFAS濃度の高い箇所がある。その上流には工場跡地があり、平成15年に土壌や地下水の汚染が見つかった。市の環境基本条例に基づき調査がされたが当時PFASは規制対象外で調査項目には入っていなかった。再調査するべきだが見解は。

**答** 工場跡地の土壌等調査は一部において環境基準を上回る区画が確認され、浄化対策が行われた。

**意見** 当時は今の基準がなかったから再調査してほしいと言っている。市民は不安を抱えている。調布市のように井戸水調査をすべきだ。

**問** 市内の特に過密化した3学童を視察した。ある学童は児童1人が座るだけのスペースしか遊べる場所がない状態で狭い空間でひしめき合っていた。喫緊に増設など改善すべき

だが見解を伺う。また、長期休みの宅配弁当導入について伺う。

**答** 学校や教育委員会と協議を行い施設確保に努める。宅配弁当は導入の検討を行っている。

**問** 来年度から特別支援教室が各学校で開設されるが希望があれば拠点校に通うことは可能か。

**答** 児童生徒の気持ちを尊重し、柔軟に対応していく。



下保谷学童クラブ

### 関東大震災より100年 火災防災力向上へ 都市政策による木造密集地域の対策強化を



無所属 納田 さおり

#### 木造密集地域の都市防災強化を！

**問** 第9回地震に関する地域危険度測量調査の建物倒壊・火災・総合危険度ランク3と4の15町丁は市の総面積の12.8%に該当。これら木造密集地域は、立地適正化計画の居住誘導区域から除外し、生産緑地の優先買取等で延焼遮断を講じるべき。

**答** 木造密集地域も国の指針を踏まえ、居住誘導地域に含める。緑のオープンスペースは検討の中で整理。

**問** 多摩東部地震の被害想定は焼失棟数3,537棟、火災による死者は69人、26市で最高レベル。総合防災訓練は「火災防災強化」をテーマに。

**答** 模擬消火器の初期消火体験、感震ブレーカーの啓発ブースを設け、火災への備えを充実させる。

**田無柳沢学童クラブの早期整備を**

**問** 入札不調により、開設時期に支

障を来さない取組を求める。

**答** 教育委員会、学校と連携し、子どもへの影響に配慮し調整を図る。

#### 幼・保・小の特別支援教育連携強化

**問** 小学校と幼稚園・保育園が同じ目線でお子さんの特性や課題と向き合い、共有する取組が重要だ。

**答** 小学校教育への円滑な移行のため就学支援シートの活用や各校でスタートカリキュラムを実施している。



消火訓練イメージ

### 学童過密化、場当たりの対応はもう限界！ 自治会との協働で地域の防災力強化を！



生活者ネットワーク かとう 涼子

**問** 田無柳沢学童クラブの新設工事が入札不調となった。今後の対応は。学童過密化はもう限界。解消に向け、計画性とスピード感ある対応を。

**答** 現在検討中。喫緊の課題であり、学校と協議し、施設確保に取り組む。

**意見** 定員超過のしわ寄せを子どもに押し付けてはならない。指導員の欠員・病欠も多い。過密化に伴う保育の質と職場環境への影響をぜひ調査してほしい。

**問** 自治会から防災備蓄倉庫を建てる敷地が確保できないとの声がある。公共施設への設置を検討できないか。

**答** 共助の取組は重要だが、公共施設への倉庫設置には課題がある。

**問** 市が倉庫保管を防災資器材購入の補助要件としているのに、設置を支える仕組みがないのは問題だ。地域防災の担い手とともに現場の課題

を出し合い、改善を進めてほしい。

**答** 説明会の機会等を活用して地域の課題を伺い、柔軟に対応する。

**問** 田無駅南口の開発敷地内の樹木をシンボルツリーとして残せないか。

**答** 市の所有ではない。街路樹は別途選定する。

**意見** 既存樹木を最大限に生かすべき。コンテナ式喫煙スペース設置の検討は白紙ベースで見直してほしい。



田無柳沢学童クラブ

### 学校の給食室にエアコン設置を！ マイナンバーカード旧姓併記手続を簡単に！！



西東京市議会公明党 八矢 好美

**問** 学校の給食室にエアコンの設置がなく、コンロの周りは40度を超える。労働安全衛生法上、食の安全の観点からも早急に対処すべき。

**答** 3校のみ設置。給食調理員は、様々な熱中症対策を講じながら従事している。改めて対策を検討する。

**問** 様々な対策とは。その効果は。  
**答** スポットクーラーはピンポイントの効果。クールベストは直接体を冷やす効果がある。

**意見** 現場は大変に苦勞されている。既に次の夏に間に合わない課題である。早急に検討していただきたい。

**問** 住民票やマイナンバーカードの旧姓の併記について、一定の配慮が必要である。市の認識は。

**答** 制度の丁寧な御案内に努める。

**問** 婚姻届は、戸籍謄本とマイナンバーカードが必要。届出後ほっとし

た頃に、旧姓併記制度の案内通知が来る。また市役所へ行き、戸籍謄本、マイナンバーカードの提出となる。具体的な改善方法は。

**答** 婚姻等の届出時、各種手続のチラシにて御案内する。

**意見** 婚姻届のホームページでも御案内して、1度の来所で手続が全て整うことを目指し、検討していただきたい。



### 今年の夏はとにかく暑かった！ 「地球沸騰化」時代の熱中症対策を進めよ



無所属 田村 ひろゆき

**問** 練馬区では自宅にエアコンが1台もなく、経済的な事情から新規購入が難しい世帯に対し、エアコンの購入費用を助成している。本市でも検討すべきでは。

**答** 国や東京都の動向や他自治体の状況を注視する。

#### スポーツ施設の貸出し

**問** 熱中症警戒アラート発令時の対応は。返金等は行っているのか。

**答** 暑さ指数の測定結果や熱中症警戒アラートの発令情報を収集し、危険と判断される場合は、御利用前に利用中止の案内をするとともに、利用料金を全額返金する取扱いとしている。

#### 学校での熱中症対策

**問** 汗をかいた際には水分補給と同時に塩分補給が必要だが、学校で塩分補給できる環境があるのか。

**答** 休み時間や授業中でもこまめな水分補給を指導している。部活動では、活動時間を短縮したり、スポーツドリンクの粉等を持ってきてよいことしたり、塩分チャージのタブレットを配布したりする等の対応を行っている。

**意見** マイボトル用の冷水機設置を。タブレットや塩飴など塩分補給可能なものの持参を認めては。



### 市南部地域の計画的なまちづくりを！



西東京市議会公明党 大林 光昭

**問** 田無駅南口駅前交通広場の整備について、今後の取組を問う。

**答** 修正設計の中で整備イメージ案を作成中で、10月末から11月初旬頃に案を市民に提示。御意見を踏まえて検討し、年度末に修正設計を完了。公表は令和6年度を予定。

**問** 西武柳沢駅南口周辺は、買物利便性が向上する商業施設の集積を目指すとしている。取組を問う。

**答** 都立東伏見公園が一部開園、東伏見稲荷神社や石神井川の緑地を結ぶ緑と水のネットワークが形成され、人々の回遊性も期待できる。生活利便性を高める商業施設などの機能誘導をより戦略的に目指す。

**問** マンション対策の課題を指摘し、管理適正化の推進計画策定を提案してきた。現状と取組を問う。

**答** 8月に計画を策定し、適正な管

理計画を持つマンションの認定制度を開始した。届出制度により把握している管理不全の兆候が見られるマンションは11棟である。

**問** 市南部地域への特化型児童館の整備に向け、地域の子どもや若者の声を聞き、反映させるべき。

**答** 今後、中高生の声を聞くような準備会等も進め、アンケートも取りながら声を聞いていく。



田無駅南口の様子

### すべての市民が安心して暮らせるまちづくり 利用者の状況に合わせた相談体制の構築を



西東京市議会公明党 田代 伸之

**問** 利用者の方々の状況に合わせた相談体制の構築が重要。オンライン相談の拡充を求め。見解は。

**答** 他自治体の事例等も参考に効果的なICT活用の検討に努める。

**問** 視覚に障がいがある方の情報取得について、公的告知物などの「音声コード」活用の拡充を。

**答** 庁内関係部署と調整を図りながら取組の検討を進める。

**問** 強度行動障がいの方、御家族に対する地域支援体制の整備は喫緊の課題。見解を伺う。

**答** 次期障害者基本計画の策定の中で取組の検討を進める。

**問** 保谷庁舎跡地の一時開放について、イベントの開催やキッチンカーの整備などでにぎわいの創出を図るべきと考える。見解を伺う。

**答** 保谷庁舎敷地活用基本方針の考

え方を踏まえつつ、課題の整理に努め検討していく。

**問** 現在小学校に配置されている学校生活支援員について。中学校での配置を検討すべきと考える。

**答** 学校生活支援員の配置は教職員のみならず保護者の皆様からの御期待に応えるものと認識。今後は配置していない小学校1校、中学校の配置について検討する。



保谷庁舎敷地

### 公明の推進で子ども医療費を18歳まで拡充 自己負担200円の撤廃を改めて求める！



西東京市議会公明党 佐藤 公男

**問** 子ども医療費は公明党の要望により、本年4月より保護者の所得に関係なく、18歳まで通院1回につき200円で受診できるよう拡充した。改めて200円の撤廃を求める。

**答** 医療費無償化について、都と26市の協議が始まった。市区町村の財政状況で自己負担などの格差が生じないように、医療費助成制度の再構築を求める。

#### 3・5・10号線の早期整備を求める

**問** ひばりが丘団地南側を通る都市計画道路3・5・10号線の早期整備を求める。

**答** 団地交番前から谷戸新道及び谷戸新道から東側についても早期着手を目指す。

**意見** この道路整備で雨水幹線も整備でき、これにより谷戸町2丁目コープ前や緑町2丁目・3丁目地域の

抜本的な雨水溢水対策にもなり、旧日特管の解消にもつながるはず。早期整備を求める。

#### 子どもの文化芸術団体への助成を！

**問** 6月議会で子どもの文化芸術団体への助成制度創設の提案を行った。これまでの検討状況を伺う。

**答** 現在策定中の第3期文化芸術振興計画の中で、効果的な基金の活用も含め検討している。



### 認知症が正しく理解され、尊厳が保たれ、 安心して希望を持って暮らせる西東京市を！！



西東京市議会公明党 藤田 美智子

**問** 認知症が正しく理解され、安心して希望を持って暮らせるよう、公明党がリードした「認知症基本法」が成立し、施策の永続性が担保された。本人の尊厳や御家族が孤立しないための支援、予防、研究についての受け止めと取組を問う。

**答** 科学的知見に基づく研究の成果が整備されることから、市民に説明できる数値等に注視する。認知症の方の尊厳の保持や、御家族への効果的な支援策等を計画に盛り込む必要があると考える。現行の関連計画との整合性を図り、検討していく。

**問** 地震の被害想定が10年ぶりに見直され、火災消失棟数が5倍、死者、負傷者も増大する。木造密集地域住民へのリスクの周知が不十分であり、避難行動要支援者の生命を守る対策も急がれる。取組を問う。

**答** 火災増加は木密地域の延焼が一因。消防署と連携し消火体験、自治会町内会と連携し積極的周知に努める。避難要支援者への優先的計画の策定対応が必要と考える。

**問** 文字だけの避難所看板を見直し、地図表示など住民以外への周知にも一層工夫が必要ではないか。

**答** ハザードマップの表記など、分かりやすい看板作成を検討していく。



消火体験のできるまちかど防災訓練車

\* ICT インフォメーション・アンド・コミュニケーション・テクノロジーの略。コンピュータやインターネットに関連する情報通信技術。

### みんなで西東京市の未来をつくろう！ 責任ある財政で健全な自治体運営を



自由民主党西東京市議団 山田 忠良

#### 第3次総合計画

**問** 計画策定に当たり、市長の思い、主要施策は何か。

**答** 少子高齢化や環境問題、デジタル社会への対応を確実に進めるため、子ども・平和事業・ゼロカーボンシティ実現などに取り組む。

#### 次年度予算編成

**問** 市長はコロナ禍の中で借金を減らし、財政の健全化に力を入れてきた。今後の財政運営の考え方は。

**答** 次世代への責任ある財政運営に取り組んでいる。公共施設などの更新に備え、持続可能な自治体運営を行う。

#### GIGAスクールのさらなる活用

**問** 来年末からGIGAスクール構想は第2期を迎える。実践的で創造的な学びのため、新しい取組が必要と考えるが見解は。

**答** 児童生徒が自立した学びにつなげていけるよう、学習用アプリ導入やタブレット活用制限の見直しを検討する。

#### 祭りの継承

**問** 今年は久しぶりに市内各地でお祭りが開催された。大切な地域の財産を残していくための取組は。

**答** 補助金などを活用しながらお祭りを次世代へとつないでいく。



### ひたむきに努力を続ければ いつか願いは叶う



無所属 小峰 和美

**問** 特別支援教室の小集団指導は、市内に設置された拠点校に児童生徒が通い、指導を受けていた。送迎など保護者の負担が大変だ。令和6年度から改編のメリットは。

**答** 令和6年度から児童・生徒が在籍している学校に巡回指導担当の教員が出向き、通うことなく指導を受けられるようになり、保護者の送迎の負担を軽減できる。児童生徒一人一人に合った学びの場所を提供するよう指導・助言する。

**意見** ようやくかという思いである。

**問** 埼玉県本庄市で壮絶な虐待を受けた5歳の男の子が住宅の床下で見つかった事件、また兵庫県神戸市で6歳の男の子の遺体をスーツケースで運び草むらに捨て母親とその兄弟が逮捕される事件があった。市の子ども家庭支援センターの取組は。

**答** 令和4年度虐待件数は501件。いかなる事例に対しても真摯に向き合い、小平児童相談所と情報を共有しながら子どもたちを全力で守る。

**問** 新型コロナウイルス感染症が増えていると聞く。市長はどういう対策を示すのか。

**答** 自分がうつらない、うつさないことが大切。感染予防対策について私自身も率先して取り組む。



### 東京都が実施する南町調節池の工事



自由民主党西東京市議団 とみなが ゆうじ

#### 石神井川上流地下調節池

**問** 東京都では治水事業の一環として石神井川上流地下調節池事業を行っている。令和4年度には工事の設計と用地に関する測量調査を進め、都市計画事業の認可を取得しているが、今後の東京都の事業スケジュールについて伺う。

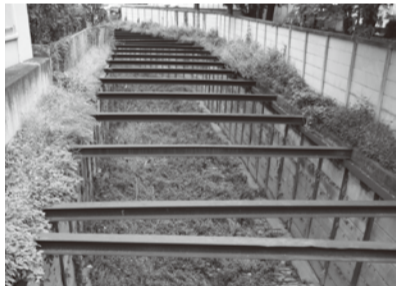
**答** 東京都に確認をしたところ、南町調節池部分は、今年度は引き続き工事の設計を進め、10月から令和6年度にかけて、搬出入路の整備などの準備工事に着手、令和7年度から本工事に着手、工事期間は約10年程度を予定しているとのこと。

**意見** 工事期間中には騒音や振動が発生し工事車両の通行もあることから、工事を安全かつ円滑に進めていくためには、近隣の居住者の方々の御理解と御協力は欠かせないものと

考える。そして、周辺の公園や遊歩道は貴重な憩いの場であることから、子どもの遊び場が長期間使えなくなることがないように、代替地の整備も含め東京都と協議いただくことも要望する。

#### その他の質問

- ◇物価高騰対策
- ◇地域防災計画
- ◇小中学校の教育



石神井川(南町三丁目付近)

### 生成AIなどをどのように使いこなすのか 主体的・対話的・深い学びの推進を



自由民主党西東京市議団 中川 清志

**問** 小中学校での生成AI<sup>\*</sup>の利用に関する考え方は。

**答** 学習指導要領は、情報活用能力を学習の基盤となる資質・能力と位置づけ、情報技術を学習や日常生活に活用できるようにすることの重要性を強調している。生成AIを、近い将来、使いこなすための能力を意識的に育てていくことが求められている。同技術は発展途上にあるため、偽情報の拡散、批判的な思考力や創造性、学習意欲への影響などの懸念を指摘されている。年齢制限等利用規約の遵守や、AIには自我や人格がないこと、生成AIに全てを委ねるのではなく、自己の判断や考えが重要であることを十分に理解させることが大切である。学ぶことの意義について理解を深める指導を引き続き重視し、本市が推し進める体験活

動や探求的な学びについてもこれまで以上に充実させ、デジタル技術の活用が学習や日常生活にバランスよく調和するよう、一層留意した教育活動を展開していく。

**意見** 本市では、小中学校における実体験の価値、主体的・対話的で深い学びの実現に力を入れていると理解している。引き続きその取組をしっかりとしてほしい。



GIGAスクールイメージ

### ひきこもりの実態調査の実施を！ 防災倉庫の置き場所探しに課題あり



自由民主党西東京市議団 保谷 なおみ

#### ひきこもり対策の今後

**問** 実態調査が必要だが、見解は。

**答** 支援のニーズが多様化・複雑化し、世代、年齢を問わないひきこもりの問題に対しても、支援体制の拡充が求められる。まず市内の実態を把握し、それを基に今後の支援の在り方、体制などの検討を進める。

#### 防災市民組織保有の倉庫の置き場所

**問** 防災市民組織強化の推進には、資機材の保管場所は一つの課題。どのように対応を進めていくのか。

**答** 防災市民組織からの御意見なども踏まえ、柔軟に体制構築が行えるよう見直しを検討する。

**意見** 他自治体では公園などに防災倉庫を置いている例がある。倉庫敷地の地代補助、空き家活用なら家賃補助、もしくは公園など公共施設に倉庫を置けるようにしてほしい。

#### 地域博物館

**問** 郷土資料室の収蔵物保管場所が足りていない。見解を問う。

**答** 現在作成中の第2期文化財保存活用計画の中で地域博物館建設に向けた考え方を整理している。

**意見** 今ある郷土資料室は大変すばらしい。さらに充実・拡大させていくような地域博物館をつくっていただきたい。



郷土資料室

### 高齢者施策、日本版DBS、無電柱化 田無三中の建て替え、田無駅南口の進捗



自由民主党西東京市議団 坂井 かずひこ

**問** 高齢者施策について伺う。

**答** 見守り活動の主体や見守られる側の状況に応じたポストコロナを踏まえた活動の在り方を検討する。

**要望** 見守りとAIやICTは意外にも親和性が高い。次期計画策定に向けICTの活用などの視点が必要。

**問** 田無三中は市内小中学校で最も古い建築年の校舎だ。建て替えに当たり公共施設の集約化・複合化等をどのように整理していくのか。

**答** 学校施設適正規模・適正配置に関する基本方針に基づき、適正な学校規模の確保や学校施設の有効活用と多機能化・複合化の観点から検討をしている。環境整備の方向性や教育の情報化なども現在策定中の学校施設個別施設設計画の中で整理した上で、教育環境の質的向上に努める。

**問** 日本版DBS<sup>\*</sup>の状況とその動向

に対する市長の認識を問う。

**答** 市職員の採用制度の検討や子ども施策の実施の取組として有識者会議や国の動向を注視していく。

#### 無電柱化の推進

**要望** 無電柱化は駅周辺の景観と都市環境を改善し持続可能な未来に向けた重要なステップになる。田無駅北口駅前通りの新青梅街道まで無電柱化を早期に実現してほしい。



田無第三中学校

\*生成AI さまざまなコンテンツを生成できるAIのこと。データのパターンや関係を学習し、新しいコンテンツを生成する。

\*日本版DBS 性犯罪の犯罪歴がある人物が、子どもに関わる職業に就くことを制限する制度。

### 新型コロナウイルス感染症対策 駅前の分煙、3・4・9号線の進捗



自由民主党西東京市議団 小林 たつや

**問** 新型コロナウイルス感染症対策の現状について伺う。

**答** 5月から5類に移行し、感染状況は全数から定点把握に変更。患者報告数は前回より低く、年齢では10、40代が多い。高齢者のワクチン接種は都・国より3ポイント上回り、秋接種は9月20日より開始。ワクチンは重症化リスク者には有効。

**意見** 今後の感染状況に注視し、医師会との連携のもと対応願う。

**問** 各駅での完全な分煙のための喫煙所設置について、考えを問う。

**答** 完全分煙を前提とし検討している。コンテナ型や空き店舗を利用した設置など調査研究していく。

**意見** 元の喫煙所などでは、トラブルあり。災害時には大きなトラブルが予想される。早急な対応を願う。

**問** 3・4・9号線の進捗を伺う。

**答** 六角地藏尊交差点まで用地取得完了。保谷調布線から谷戸新道は認可期間が令和10年3月末日まで進行中。農場通りの横断歩道は警視庁と都が協議で設置予定。北原二丁目バス停前の横断歩道は全線完成時に安全な道路となるよう要望する。

**意見** 北原二丁目バス停の歩道設置は、誰のための道路なのかを考え、事故が起きないうちに設置を望む。



### 学校給食無償化の早期実施を求める！ 災害時に市民の命と安全を守る庁舎の整備を



維新・国民民主 山崎 英昭

**問** 豪華庁舎は必要ないが、機能的な庁舎の整備は災害時に市民の命と安全を守る最優先事項の1つだ。

**答** 庁舎統合の時期を令和30年度へと見直した。現在の庁舎体制の中で迅速かつ適切な対応を図りたい。

**問** 在宅避難が原則のため大規模マンションは発災時には大規模避難所となる。平時からの備えといざというときのサポートが必要だ。

**答** 市の地域防災計画改定でマンション防災対策の位置づけを予定している。様々な方法を活用し自助・共助・公助の取組を強化したい。

**問** 様子見ではなく、学校給食無償化の早期実施を求める。

**答** 国策として国が取り組むべき課題だ。市長会等で要望している。

**問** 道交法改正により電動キックボードは免許なしで利用できるが、構

造上転倒しやすく大変危険だ。積極的な安全対策を求める。

**答** 安全利用の周知に取り組み、必要な対策を警察等と検討したい。

**問** 観光担当職員を配置すべきだ。映画やドラマ、アニメの舞台に選ばれるようフィルムコミッションへの積極的な取組を求める。

**答** 近隣自治体の動向等を踏まえ、研究、検討する。



市内のマンション

### 公共施設再編による目標効果額を示せ!! 市内経済への支援策を怠るな!!



自由民主党西東京市議団 稲垣 裕二

#### 公共施設等総合管理計画

**問** 行政全体で10年間に必要な削減額はいくらで、公共施設の再編でどの程度の削減額を求めるのか。

**答** 施設別行政コスト計算書を活用し削減すべき効果額を設定していく。

**問** 第4次総合計画では庁舎の文言は一切出てこない。保谷庁舎は明保中圏域、田無庁舎は田無四中圏域である。庁舎機能によっては圏域の施設に影響を及ぼすが、10年間庁舎の議論を放置するつもりか。

**答** 庁舎は公共施設の1つとして捉えており、計画期間内に庁内検討や他自治体の事例研究は行っていく。

#### 事業者支援・商店街振興

**問** 事業者への支援検討内容や商店街の行うイベントが地域に及ぼす効果や市民の受止めへの認識は。

**答** 物価高騰や海外情勢のリスクに

ついて注視し、事業者の動向を踏まえ適切な対応に努める。各種イベントについては、地域のにぎわい創出を担っている。また多くの市民が開催を待ち望んでいた。今後の推進策についても検討する。

**意見** 平成14年時と比較すると商店会の数は半数以下になっている。コロナ後や物価高騰対応として引き続き補助率の維持を行うべきである。



保谷庁舎敷地入口

### 生徒に合わせたカリキュラムで 安心して通える不登校特例校の設置の検討を



維新・国民民主 鈴木 ゆうま

**問** 不登校生徒が安心して通い、生徒にあったカリキュラムで進学もサポートできる「不登校特例校」の可能性について、市はどのように考えているか。

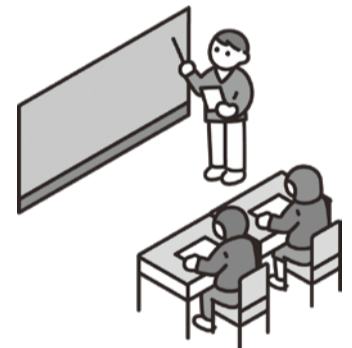
**答** 不登校特例校については、生徒の実態に合わせて特別に編成された教育課程に基づき教育ができる学校だと認識はしている。市では現在、適応指導教室スキップ教室、不登校ひきこもり相談室nicomolームやフリースペースのニコモテラスを開設して段階的な支援をしている。引き続き既存の取組を推進していく。

**意見** 不登校特例校は、生徒一人一人にあった指導だけでなく、進学などのフォローも手厚い。また、特例校の先生は、生徒の興味がわく授業、学習意欲を向上させる授業を意識して特別なカリキュラムをつくってい

く。その過程を通して先生の教える力も向上し、ひいては西東京市全体の教育の質も上がると考える。先進事例をもとに調査研究をし、西東京市にも設立を求める。

#### その他の質問

- ◇安全安心な教育環境
- ◇学校給食無償化
- ◇産後ケア・育児サポート等



### 企画総務委員会 視察REPROT

報告者/企画総務委員長 後藤 ゆう子 参加/委員8名

日程/視察先 7月31日/大阪府池田市  
視察事項 人材育成について

池田市は、職員の採用と育成の好循環や、圏域経営を意識した政策提言とその実践を目指し、人材育成基本方針を定めています。

今回は人材育成基本方針、人事評価制度の活用、いけだウォンパット塾等の市職員の人材育成の独自の取組について視察させていただきました。



大阪府池田市にて

日程/視察先 8月1日/兵庫県伊丹市  
視察事項 公共施設の再配置について

伊丹市は、公共施設再配置基本計画を策定し、公共施設マネジメントを推進しています。

今回は施設分類別の再配置方針、再配置基本計画、具体的な取組事例、基本条例、これからの取組などについて視察させていただきました。



兵庫県伊丹市にて

### 議長公務

#### 市内小学校の開校周年式典に 参列しました

10月27日に碧山小学校の開校60周年記念式典、11月2日に田無小学校の創立150周年記念式典が行われ、議長が参列し、祝辞を述べました。

開校・創立以来、長きにわたり児童の学びと成長を支えてくださった皆様、また、学校運営に御理解と御協力をいただいた地域の皆様に、心から敬意を表すとともに、碧山小学校、田無小学校のよりよい未来に向け、ますますの御発展を祈念いたします。



碧山小学校開校60周年記念式典の様子

委員会の審査から

議案や皆さんから提出された請願・陳情は、原則として所管の常任委員会等で審査を行います。ここでは、第3回定例会における各委員会での主な審査内容等についてお知らせいたします。

◇審査内容の詳細は会議録に掲載します。常任委員会の模様は、常任委員会中継から視聴できます。 ※公開期間は、次の定例会の委員会の録画中継が公開されるまでです。



常任委員会中継

企画総務委員会

「都市計画税条例の一部を改正する条例」

【説明】都市計画税率を100分の0.3から引き下げ、100分の0.25とする特例措置が令和5年度末をもって終了することに伴い、令和6年度から令和8年度までの各年度に適用する都市計画税率を100分の0.25とするもの。

【主な質疑】

問 なぜ現行税率維持となつたのか。

答 事業の今後の方向性を示す総合計画、都市計画マスタープランなどの各種計画が策定中であること、令和8年度以降の都市計画道路整備方針が未定であることから、現存の事業計画に基づき税率を判断した。

問 家計負担の影響額の試算はしたのか。

答 税率0.01%の影響額を試算。一般的な建て売り住宅において、税率0.01%の場合には年税額ベースで936円、都市計画税全体では年間で1億500万円程度の影響額。

問 現在の基金残高で今後の都市計画事業の充足が可能か。

答 適切に起債等を組み合わせながら運用することにより十分充足可能。

【結果】賛成全員で可決



文教厚生委員会

「スポーツ施設条例の一部を改正する条例」

【説明】借用している芝久保第二運動場敷地の返還申入れに伴い、条例の規定整備と、指定管理者の指定についての議決内容の変更を行うもの。

【主な質疑】

問 改修工事の市民への周知方法は。

答 市報やホームページ、チラシで案内し、併せて10月中には説明会を開催する予定。

問 自力で代替施設を探すのは容易ではない。事前対策はしていないのか。

答 利用者の意向や質問に対応していく。

問 土地の購入の検討はしなかったのか。

答 庁内及び理事者を含めた検討、調整は行ってきたが財源面も含めてかなりの課題があった。

問 平成29年の東町テニスコート閉鎖後、テニスコートの確保をはじめ、運動機会の確保に向けて市はどのような取組を行ってきたのか。

答 近隣の代替施設を案内し、また文理台公園を含めたりリニューアルの中で検討を進めてきた。

【結果】賛成全員で可決

建設環境委員会

「中小企業事業資金融資あっせん条例の一部を改正する条例」

【説明】中小企業に対する融資あっせん制度のうち、物価高騰等対策運転資金融資あっせん制度を創設するものであり、物価高騰により収益の改善につながらない市内事業者の経営改善を支援する。

【主な質疑】

問 最低融資額はあるのか。信用保証料の補給の方法はどのようになっているのか。繰上げの一括返済は可能か。据置期間は返済期間に含まれるのか。

答 金融機関に確認したところ、最低融資額の取り決めはないと聞いている。信用保証料の補給については後日、本市から事業者の口座に振込みをする。繰上げの一括返済はできる。

返済期間は償還期間から据置期間を引いた期間となる。

問 使途が運転資金目的かどうかはどうか判断するか。また使途の結果はどこが確認を行うのか。

答 判定及び確認は金融機関及び信用保証協会が行う。

【結果】賛成全員で可決



予算特別委員会の審査から

令和5年度補正予算の主な審査内容をお知らせします。◇質問の詳細は会議録に掲載します。「会議録の公開予定」は10面をご覧ください。

◆一般会計(第4号)

【主な補正内容】

決算に伴う関連予算の補正のほか、新規・追加の財政需要等へ対応するもの。

また、芝久保第二運動場用地の返還に伴う体育施設指定管理料の変更を行うもの。

【主な質疑】

本市独自の事業者支援(物価高騰等対策運転資金融資あっせん制度)の創設(算規模は4千700万円だが、創設の背景と考え方は。

答 西東京商工会や金融機関から、今後は特に資金繰り、人材確保や販路拡大などの経営支援が必要な状況であるとの御意見を伺った。物価高騰等が長期化する中でも、将来に向けて生産性の向上や経営改善を目指す事業者の方々に支援する取組として、今回新たな融資制度を提案した。

問 事業者支援と一口に言っても様々。今回の事業者支援の考え方は。

答 経営基盤の支援に当たると考えている。

第2子の保育料無償化

問 無償化の対象家庭は。

答 兄弟の年齢や所得に関係なく、第2子以降は完全に無償化となる。

問 どの保育施設でも一律で保護者の負担金なく無償化ということか。

答 認可保育所は公立・私立等を含め、保育料の保護

者負担はない。ただし認可外保育所は、特色ある独自の教育・保育を行うなど様々な形態があり、保護者負担が一部発生する。

芝久保第二運動場用地の返還

内している。

問 芝久保第二運動場を活用したテニスの市民大会や、市民向け講習会なども開催されている。多くの方々にスポーツを楽しんでいただく機会の確保という点で、今後どうしていくのか。

答 テニスの競技は、ひばりアム、芝久保第二運動場も活用し、都立小金井公園のテニスコートも借りして大会を実施していた。今後、芝久保第二運動場の閉鎖により、体育協会の方と調整の上、実施していく。

【結果】賛成全員で可決

◆一般会計(第5号)

【主な補正内容】

田無柳沢学童クラブ整備事業の見直しのほか、市道

での事故に係る損害賠償に対応するためのもの。

【主な質疑】

田無柳沢学童クラブ整備事業の入札が不調となった主な理由は。

答 他の工事案件の受注などによる技術者の配置が困難であったことなど、技術者の不足によるもの。

問 開設予定の時期は。

答 令和8年1月を予定。

【結果】賛成全員で可決

◆国民健康保険特別会計(第1号)

◆駐車場事業特別会計(第1号)

◆介護保険特別会計(第1号)

◆後期高齢者医療特別会計(第1号)

Table with 2 columns: 補正予算 (Correction Budget) and 金額 (Amount). It lists items like '第2子の保育料無償化' and '学童クラブの児童の安全対策' with their respective amounts, totaling 853 billion 5,895 million 3,000 yen.

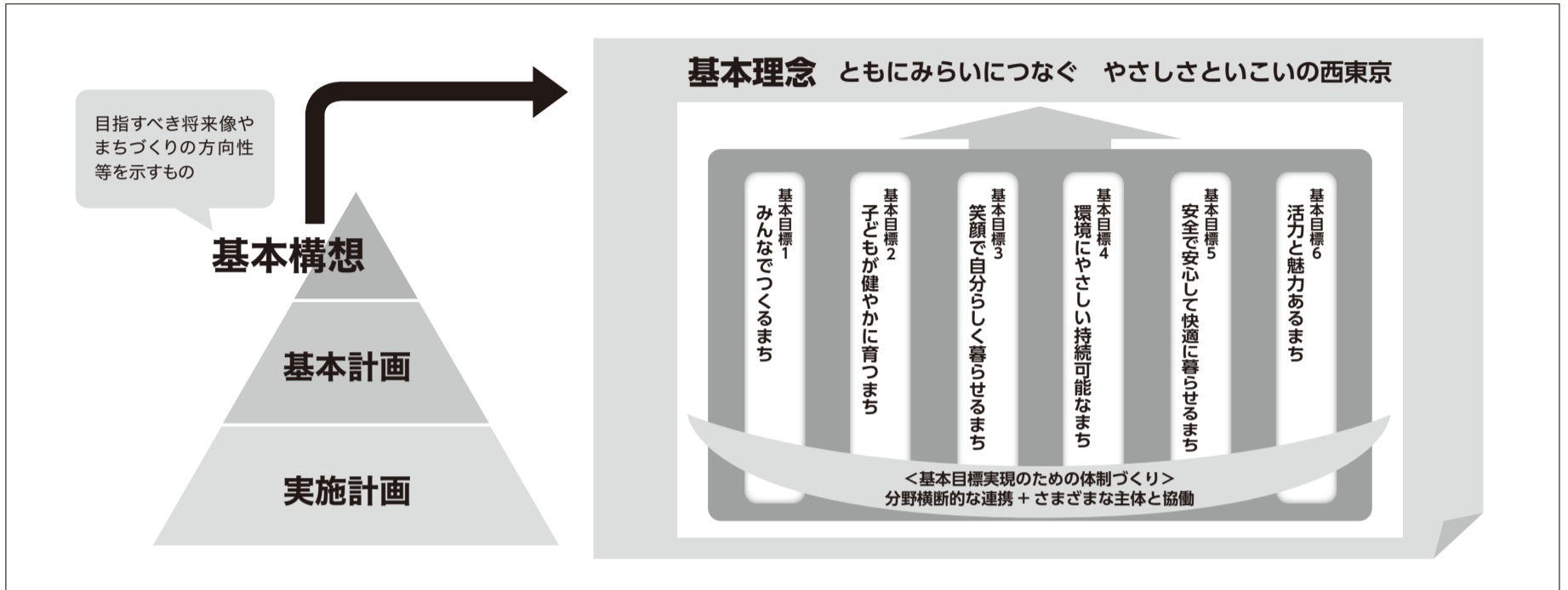
※予算現額は補正予算(第1号～第5号)を含みます。

### 基本構想審査特別委員会の審査から

## 西東京市の次の10年の指針となる総合計画を審査

# 「第3次基本構想」に、附帯決議をつけ、可決!

◇審査内容の詳細は会議録に掲載します。「会議録の公開予定」は10面をご覧ください。



#### 西東京市第3次基本構想及び基本計画に示す施策の目標

##### 【市から説明】

本市の総合計画は、基本構想、基本計画、実施計画の3層構造で構成されている。これまで、学識経験者と公募市民によって構成される総合計画策定審議会を中心に検討を進めてきた。令和3年度は、現状分析のほか、策定に当たっての基本方針について議論した。令和4年度は、基本構想・基本計画案について検討を始め、「市民意識調査」「市民ワークショップ」など、市民参加の取組を実施した。以上の検討の結果、令和5年度に「中間まとめ」を作成し、パブリックコメントを行い、市民意見を再度審議会に検討した。その結果を市長に答申したところである。

基本構想は、議会で議決されれば、その時点で内容が固まるが、基本計画については、今後主要事業の選定や財政見直しの検討を経て、令和5年度末を目途に策定を進めている。

##### 【主な質疑】

#### 第2次総合計画の評価

問 過去20年を振り返ると、東日本大震災やコロナの感染症など、社会で大きな出来事が起こっている。これらの対応が今回の第3次計画にどのように反映されているのか。

答 第2次総合計画の時は策定前に東日本大震災が起こり、助け合い、人とのつながりの必要性などに着目した。第3次総合計画では、大きくはコロナ禍による日常生活の変化やデジタル化

の進展のほか、地域における学校の役割の再認識など、教育分野の変化についても新たに認識している。第3次総合計画では、そのような観点も踏まえて審議会にて検討した。

##### 市長の想い

問 第3次総合計画は、池澤市長が自らの思いを込めることができる総合計画。市長の公約は、計画のどこに反映されたのか。

答 本計画の特徴としては、まず市長が掲げている子どもが「ど真ん中」のまちづくりを、基本目標2にてまとめている。また、ゼロカーボンシティ宣言を受け、「環境に対する施策の名称を「ゼロカーボンシティの推進」として修正している。平和事業では、基本目標1にて、次世代を担う子どもや若者が自ら人権や平和について考え、平和を尊重意識を次世代につなげていきたいと考えている。

##### 審議会への学生参加

問 審議会の委員として、学生を入れた意図、またその評価は。

答 若者の市政への参画を主眼に置いた。若者の意見をというより、バランスよく市全体のまちづくりについて考えて意見等を頂いた。

##### 多様性

問 多様性を認め合うといったテーマについて、市の見解は。

答 基本目標1の中で多様性を認め合う社会の構築を位置づけ、「誰もが、人種、国籍、性別、年齢、信条、社会的身分を尊重していく」という表現をし、偏見や差別を受けることなく、一人一人の人権を尊重するとしている。

#### 子どもの権利

問 コミュニティ・スクールを進める上で、学校に関わる全ての人たちがこれらどう捉えているのかというものが課題。本計画における子どもの権利の位置づけは。

答 「子どもが健やかに育つまち」にて、子ども条例を踏まえた取組を進めると位置づけている。

【結果】賛成全員で可決



#### 附帯決議

「第3次基本構想及び基本計画に示す施策の目標について」を議決するにあたり、議員より提出議案として次の附帯決議が出され、全会一致で可決しました。

「第3次基本構想及び基本計画に示す施策の目標についてに関する附帯決議」

【概要】「第3次基本構想及び基本計画に示す施策の目標について」に関し、基本計画策定の過程において、適時適切に議会に対して経過報告の機会を設け、総合計画策定審議会の議論を尊重した上で、議会全体の意見を反映させることに努めるよう求める。

### 議会 INFO

#### 用語の解説

##### 附帯決議 (ふたいけつぎ)

議案を議決するにあたって、議会の要望等を意見として付すものことです。法的な効果はありませんが、政治的に尊重されるべきものとされています。

##### 議案 (ぎあん)

市長が市議会に提案する「市の仕事の計画」、「市のルール」、「市のお金の使い方」など、市議会でも話し合われるテーマの一つのことです。

##### 採決 (さいけつ)

市議会での話し合いに基づいて、賛成か反対かを多数決で決めることです。

##### 審議会 (しんぎかい)

市から依頼された事項について、調査・議論などをして、回答として意見をまとめる会議のことです。市民の代表や学識経験者などが集まって検討します。



決算特別委員会の審査から

令和4年度決算の主な審査内容をお知らせします。
◇質問の詳細は会議録に掲載します。「会議録の公開予定」は10面をご覧ください。

令和4年度決算

◆一般会計

【主な質疑】

旧市民会館の解体

問 市民会館が閉館になり、多くの方が利用していた学習室がなくなりました。令和4年度までに拡充された学習スペースは。
答 子どもをはじめ市民の皆様が広く学習の場として使えるスペースの確保に努めてきた。令和4年度末の実績は、全部で33施設44か所用意している。

問 旧市民会館の解体については、工法の変更や延伸など、様々な課題が指摘されている。その後どのような検証がなされ、改善策が講じられたのか。
答 業務の過密化等によるコールドネットワーク機能不全が起ったことが大きな原因。改善に向け、まずは職員の意識改革、技術的な知識の習得が必要と考えている。引き続き担当部署の組織改善に努めてまいりたい。

問 令和4年度はゼロカーボンシティ宣言をした最初の年。初年度にかかった費用の総額は。
答 予算規模は4千500万円程度。助成は、地域創生臨時交付金、都の総合交付金、みどり東京・温暖化防止プロジェクト、市町村助成金及び地域環境力活性化事業助成金。また、寄附金にて2件、計11万円頂いている。

市内消費喚起事業
問 市内の事業者の支援であったが、実際の効果は。
答 全体の使用金額は約3億3千万円であり、購入金額に対する使用金額の執行率は99.4%と、消費に大きく貢献したと考えている。

防災市民組織への補助金

問 令和3年度は執行率が7割程度だったが、令和4年度は申請額が急増している。その理由は何か。
答 これまで限度額が防災市民組織1組織当たり20万円だったが、令和4年度からは1組織で50世帯ごとにさらに上限額に2万円を上乗せする取組や、市指定の重点資器材を購入する場合、さらに上限額を3万円上乗

せる仕組みができ、予算を大きく上回る購入申請があった。
ふるさと納税
問 返礼品のメニューが少ないと思う。事業者募集の状況は。
答 現在、市として返礼品の募集を行っていない。
問 交付税措置されない実質的な流出額はいくらか。
答 令和4年度は7億7千万円の25%、約2億円の減収と見込みを立てている。

令和4年度各会計決算の概要

※千円以下は切り捨て

Table with 3 columns: 会計名, 歳入決算額, 歳出決算額. Rows include 一般会計, 特別会計 (国民健康保険, 駐車場事業, 介護保険, 後期高齢者医療), 合計, and 下水道事業会計 (収益的収支, 資本的収支).

※表示単位未満を切り捨てているため、合計額と一致しない場合があります。

本定例会の 討論

10月3日に開催された本会議で各会派及び無所属議員による討論が行われました。ここでは、令和4年度の一般会計決算に対する主な討論内容についてお知らせします。
◇その他の討論は会議録に掲載します。「会議の公開予定」は10面をご覧ください。

議案に賛成・反対します

令和4年度 一般会計決算

賛成

23名

- 急激な物価高騰などへの対応として、家計支援を目的にした住民税非課税世帯、子育て世帯や大学生に対する現金給付をはじめ、様々な業種の事業者への負担軽減を地方創生臨時交付金のほか一般財源を措置しながらスピード感を持って実施した。引き続き、物価高騰の影響を受ける生活者や事業者の状況を的確に把握しながら、必要とされる対策を積極的に実施していくことを求める。
●新型コロナウイルス感染症の拡大や物価高騰により、多くの市民や事業者が影響を受ける中、安全なワクチン接種の提供体制に努め、また、多岐にわたる給付事業など家計、経費負担を下支えする支援事業を実施した。小中高校生世代への図書カードの贈呈、学生等応援特別給付金、高齢者のフレイル予防も兼ねた「つながり応援カード」の配布などが実現した。
●市立小中学校に対し、保護者の負担を増やすことなく、学校給食の質と量を維持することを目的とし、給食食材費の購入補助を実施したことは評価するが、給食室の環境が過酷であることは、強く指摘する。働いている方の命に関わることから、早急な対策を心より願います。
●ゼロカーボンシティ初年度、全公共施設への再生可能エネルギー導入に向け、果敢に取り組んでこられたことを評価する。一方で、緑の保全・創出には課題がある。身近な緑を守る補助制度の周知や、公園等の維持管理業務の中で緑の量を減らさない方策を求める。温室効果ガスの削減と進行管理は急務の課題である。
●これからの未来への人材である、子ども、子育て世代、これまで公共サービスから取りこぼされてきた若者世代、可処分所得が伸び悩む中間層へのサポートのさらなる拡充が必要である。中長期的な視点を持ち、局所的な効果ではなく問題の根本からの解決を望む。

反対

4名

- 学童クラブの過密化対策は不十分で、抜本的対策として施設の増設が急がれるが、市は放課後子ども教室との連携を強めるとの方針を掲げているのみである。
●J-LISに移管されたにも関わらず、市の予算に計上されていた不適切な事務処理や、マイナンバーカード交付窓口の混雑と時間外勤務の多さから、職員数の不足、会計年度任用職員の割合の多さや雇用形態自体に疑念が生じた。早期の改善を求める。
●池澤市長が就任以来、貫いてきた「子どもがど真ん中」の理念が、行政の形式主義の中で置き去りにされる実態を痛感した。



採決の様子

討論の様子につきましては、市議会ホームページからご覧いただけます。



市議会本会議録画映像 令和5年第3回定例会(10月3日)

\*J-LIS(地方公共団体情報システム機構) 地方公共団体が共同して運営する組織。マイナンバー(個人番号)、住民基本台帳ネットワークなどに関する事務や地方公共団体の情報システムに関する事務を実施している。

令和5年 第3回定例会

議案と結果

○:賛成 ×:反対 退:退席 欠:欠席

Table with columns for party names (e.g., 自由民主党, 西東京市議会公明党) and results for various budget items (e.g., 一般会計, 国民健康保険特別会計) and other proposals.

※議長 酒井ごう一郎は採決に加わりません。\*坂井かずひこは、体調不良による欠席です。

全会一致の議案

Table listing unanimous proposals such as '令和5年度 補正予算' and '令和4年度 決算' with their respective results (e.g., 可決, 認定).

■会議録の公開予定

Table detailing the schedule for public release of meeting minutes, including dates and locations like '情報公開コーナー'.

会議の開催状況

第3回定例会 (会期33日間) 9月1日(金)~10月3日(火)



会議日程の詳細につきましては、市議会ホームページからご覧いただけます。

陳情の結果

採択 (一)は付託委員会

継続審査 ○マイナンバーカードの取得を行政サービス提供の条件にしないことを求める陳情 (企画総務)

○高齢者補聴器購入費の助成等を求める陳情 (文教厚生)

次回定例会のお知らせ

第4回定例会は令和5年12月1日(金)から開催予定

陳情・陳情の提出期限 11月29日(水)まで 陳情 11月24日(金)まで

お詫びと訂正

前号(第102号・令和5年8月15日発行)の6面掲載の議会NEWS政務活動費の公表において、一部誤りがありました。正しくは次のとおりです。お詫びして訂正します。

(正) 立憲フォーラム支出額 30万3千529円 (誤) 立憲フォーラム支出額 24万3千419円

