



- 11月23日 各種サービス停止…2
- 胃がん検診 3期募集…5
- 障害者週間(12月3日～9日)…5
- 市職員の給与などをお知らせします…6
- こそだてフェスタ…10

No.345

平成26年(2014)

11/15

市役所代表番号 042-464-1311

発行/西東京市

編集/企画部秘書広報課 〒188-8666 東京都西東京市南町5-6-13

配布/シルバー人材センター 042-425-6611

詳しくはWebで [西東京市Web](http://www.city.nishitokyo.lg.jp)

検索

HPアドレス <http://www.city.nishitokyo.lg.jp/>

携帯電話 <http://www.city.nishitokyo.lg.jp/mobile/>



## トラブルになる前に しっかりと断る!!

振り込め詐欺をはじめとするさまざまな詐欺的な手口による西東京市の特殊詐欺被害額は、1億348万円(平成26年1～9月)です。毎日のようにニュースになっているにもかかわらず、被害が減らないのはなぜなのでしょう? それは、「手口を知っている」だけでは不十分だからです。不意に見ず知らずの人から電話や訪問で勧誘があったときにどう対応すればいいか、日頃から準備をしておくことが必要です。

◆消費者センター

### 突然の勧誘、 どう対応すればいいの?



ある日、X社から海外の不動産購入権の案内パンフレットと申込書が届き、その後Y社から電話がかかってきました。  
あなたならどのように断りますか?



**a** 今、忙しくて時間が  
ないので失礼します

相手には「時間があるなら話を聞きます」ともとれる返事です。いつならお時間ありますか? などと食い下がられ、相手のペースに巻き込まれてしまいます。



**b** 勝手に決めると家族  
に怒られるので分か  
りません

周囲に相談できる家族がいることを相手に伝えるという観点からは、良い対応です。一方で「これは特別なお話なんですよ」「ご家族にも内緒にさせていただかないと…」など、誰にも言えない状況を作るきっかけを与えてしまいます。



**c** あなたの会社がどん  
な会社か分からない  
のでできません

相手に会社や事業について詳しく説明するきっかけを与えてしまいます。相手の話術ですっかり信用してしまうことにも。



**d** あなたの会社に申込  
書を譲ることはお断  
りします

このようにきっぱりと断ることが大切です。一度はっきり断ったら、相手が話していても電話を切ってしまいましょう。

断り切れずにOKをすると、後から「代わりに申し込みだけしてほしい」「あなたが買ってくれば、わが社が高値で買い取る」などと持ちかけられるケースもあります。後に何らかの金銭要求につながる恐れがあり、最近では、電話を受けた本人も共犯者に仕立て上げられてしまう事例も報告されています。  
★事前に郵送物が来ない突然の訪問販売や電話勧誘の断り方も同様です。

### もし被害に遭って しまったら…?

だまされたかもしれないと思ったら  
すぐにご連絡ください。

消費者センターでは、田無警察署とも連携を取るなど、状況に応じて適切な解決方法を探ります。ご本人による連絡が困難な場合は、ご家族など周囲の方からでも構いません。周囲の方の気付きにより解決した事例も数多くあります。

### 対応に 迷ったときにも!

「こんなこと聞いてもいいの?」と思わず  
ご連絡ください。

知らない人(会社)から投資話が…、勧誘時の答え方はあれで良かったの…?、送られてきたパンフレットが手元にあると不安…など、少しでも不安や疑問があれば消費者センターにご連絡ください。多くの事例を基に情報提供も行っています。

だまされないための

### 出前講座

テーマの例

- 最新の詐欺的手口
- 悪質業者にだまされないために
- 携帯電話、スマートフォンに潜む危険
- 契約、クーリング・オフの基礎知識
- 返品できるの? できないの? ほか

### ◆消費者センター

042-425-4040

相談専用

〈平日〉

午前10時～正午/午後1時～4時

### 家族の絆で

### 「振り込め詐欺」 撃退!



- 「絶対にだまされない人」はいない!
- 親心を悪用される!
- 声だけでは見抜けない!

振り込め詐欺被害者の多くは、高齢者です。若い世代が「自分の親を詐欺被害から守る」「家族の財産は家族で守る」という意識を持ち、被害を防ぎましょう。

問 田無警察署(042-467-0110) ◆危機管理室(042-438-4010)





市からの連絡帳

12月26日まで

臨時福祉給付金・子育て世帯臨時特例給付金

対象となり得る方で、まだ申請がお済みでない方に手紙を送付しています。申請がお済みでない方はお早めに申請してください。詳細は、下記までお問い合わせください。

受付期間 12月26日(金)まで
場 臨時給付金担当窓口(田無庁舎2階)
◆臨時給付金担当 田 (☎0570-666-635)



税・年金など

償却資産申告書の送付

事業用資産を所有している方に、毎年1月1日(賦課期日)現在所有している資産について申告をお願いしています。平成27年度の償却資産申告書を12月上旬までにお送りしますので、事務処理の都合上、平成27年1月19日(月)までに申告してください。

事業用資産を所有している方で、申告書が届かない場合には、下記へご連絡ください。また申告書を直接持参する場合は、資産税課(田無庁舎4階)へお越しください。

※地方税法第383条による申告期限は、「1月31日まで」となっています。
◆資産税課 田 (☎042-460-9830)

11月23日 各種サービス停止

市役所の電気設備点検に伴い、11月23日(祝)は終日、各種サービスが停止します。ご理解、ご協力をお願いします。

公共施設予約管理システム

利用できないサービス

- 全てのロビー端末
●有料施設の入金
●メール配信サービス

※有料施設を利用する方は、11月22日(土)までに入金をお願いします。

◆情報推進課 田 (☎042-460-9806)

住民票等自動交付機

田無庁舎、保谷庁舎、ひばりヶ丘駅前出張所、柳沢・芝久保・保谷駅前公民館、東伏見ふれあいプラザにある全ての住民票等自動交付機

◆市民課 田 (☎042-460-9820) 保 (☎042-438-4020)

市HP

利用できないサービス

- アンケート
●パブリックコメント(市民意見提出手続き)
●電子会議室

◆秘書広報課 田 (☎042-460-9804)

図書館HP

全て閲覧できません。

◆中央図書館 (☎042-465-0823)

年金受給者の「扶養親族等申告書」は期限までにご提出を

老齢年金は、その年に支払いを受ける年金額が一定額以上の場合、各支払月に支払われる額から所得税が源泉徴収されます。

源泉徴収の対象

- ①65歳未満の方…年金額108万円以上
②65歳以上の方…年金額158万円以上
※上記①・②の額より少ない方は源泉徴収されません。

配偶者控除や扶養控除などの各種控除を受けるためには、毎年「公的年金等の受給者の扶養親族等申告書」のはがきの提出が必要です。申告書のはがきは、11月上旬までに日本年金機構から対象者へ送付されます。提出を忘れると各種控除が受けられず、所得税の源泉徴収額が多くなる場合があります。提出期限の12月1日(月)までに必ず郵送してください。※源泉徴収対象外の方には送付されません。

武蔵野年金事務所

(☎0422-56-1411)

ねんきんダイヤル

(☎0570-05-1165)

※050から始まる電話で掛ける場合は

(☎03-6700-1165)

◆保険年金課 田 (☎042-460-9825)

子育て

児童扶養手当と公的年金などの併給制限の見直し

ひとり親家庭などの状態(父および母が重度の障害を有する場合も含む)にある児童を養育している方に支給される児童扶養手当について、公的年金などの併給制限が見直され、12月1日(月)以降は、公的年金給付額などの額が手当額よりも低い場合には、その差額分の手当が支給

可能となります。該当する方は、子育て支援課(田無庁舎1階)で申請手続きをしてください。

制度改正に伴う経過措置

今回の改正により12月1日(月)に支給対象となる方は、平成27年3月31日までに申請すれば、平成26年12月分から支給されます。

申請に必要なもの

戸籍謄本、年金の受給状況が確認できる書類<sup>※</sup>

児童扶養手当支給月額

全部支給…4万1,020円

一部支給…4万1,010円~9,680円

(所得に応じて10円刻み)

第2子は5,000円、第3子以降は1人につき3,000円加算

※受給者本人および同居の扶養義務者の所得制限があります。

※詳細は、下記へお問い合わせください。

子育て支援課 田

(☎042-460-9840)

文化・スポーツ

平成27年度スポーツ施設利用の事前申請

市内で活動するスポーツ団体などが主催する、広く市民を対象としたスポーツ大会などで利用する施設の事前申請を受け付けます。各施設の空き状況を<sup>田</sup>確認のうえ、申請してください。

受付期間 12月10日(水)~25日(木)

※先着順ではありません。

※期間終了後は、平成27年1月20日(火)以降、先着順で受け付けます。

提出書類 ①事前申請願 ②事業の要項 ③事業の収支見積書(参加料を徴収する場合のみ) ④団体の平成26年度事業報告書(申請時の予定で可) ⑤団体の平成26年度決算書(申請時の見込みで可。会

計担当者の署名・押印(朱印)があるもの)
※社会教育団体および青少年健全育成団体の認定を受けている団体は①~③のみ

利用決定 受付締切後、2週間~1カ月程度かかります。

※詳細は、<sup>田</sup>へご確認ください。

スポーツセンター

(☎042-425-0505)

◆スポーツ振興課 保

(☎042-438-4081)

平成27年度「きらっと」文化活動団体対象の調整会議

平成27年度に南町スポーツ・文化交流センター「きらっと」で、展示会などを行う文化活動団体を対象に、事前調整会議を行います。

時 11月19日(水)午後6時30分

場 きらっと

田 スポーツセンター

(☎042-425-0505)

◆スポーツ振興課 保

(☎042-438-4081)

募集

学童クラブ指導嘱託員募集(平成27年度採用)

職種 学童クラブ指導嘱託員

人数 10人程度

募集案内 児童青少年課(田無庁舎1階)で配布 ※市HPからもダウンロード可

試験日 12月23日(祝)

選考方法 集団面接

申込期限

郵送…12月4日(木)(消印有効)まで

持参…12月5日(金)まで

※詳細は、募集案内をご覧ください。

◆児童青少年課 田

(☎042-460-9843)

ひとり親家庭等医療費助成制度

この制度は、18歳になる年度(3月31日)までの児童および20歳未満の障害のある児童がいるひとり親家庭やそれに準ずる家庭に対して、保険診療でかかった医療費の自己負担分を助成する制度です。

新規申請

対 下記のいずれかに該当する児童を扶養(監護かつ生計維持)する父・母・養育者

- ①父母が離婚した児童 ②婚姻によらず出生し父の扶養を受けない児童 ③父または母に1年以上遺棄されている児童 ④父または母が、死亡・重度障害・1年以上の拘禁・生死不明である児童 ⑤父または母が、DVによる裁判所からの保護命令を受けている児童

所得制限額

Table with 3 columns: 扶養人数, 本人, 扶養義務者・配偶者・孤児の養育者. Rows for 0-4 people and a plus category.

所得制限額への加算

Table with 3 columns: 所得制限額への加算, 本人, 加算額. Rows for 1 person increase, elderly caregiver, and specific caregiver.

所得制限額からの控除

Table with 3 columns: 種別, 本人, 受給者(養育者)配偶者・扶養義務者. Rows for social insurance, disability, special care, widow, and miscellaneous.

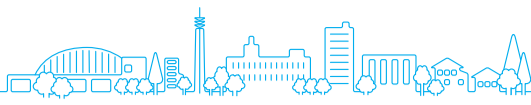
※所得とは、給与所得者の方は給与所得控除後の金額、確定申告の方は収入額から必要経費を差し引いた額をいいます。
※離婚などで養育費を受け取っている方は、受け取った養育費の8割を所得に加算します。

現況届(更新手続き)の提出を

ひとり親家庭等医療費助成制度を利用している方へ、10月下旬に「現況届」をお送りしました。平成27年(1月1日~12月31日)の医療証の交付を受けるには、「現況届」による更新手続きが必要です。受給資格があっても「現況届」の提出がないと発行されませんので、必ず提出してください。

◆子育て支援課 田

(☎042-460-9840)



### 生活福祉課嘱託員 (平成27年1月採用)

- 職種 生活保護面接相談員
- 人数 1人
- 募集案内 生活福祉課(両庁舎1階)で配布 ※市HPからもダウンロード可
- 試験日 12月13日(土)
- 選考方法 面接
- 申込期限 12月5日(金)午後5時まで  
※詳細は、募集案内をご覧ください。
- ◆生活福祉課係 (☎042-438-4025)

### その他

### 市議会議員選挙 期日前投票・不在者投票

12月21日(日)は、西東京市議会議員選挙の投票日です。投票日当日に仕事・旅行・入院などの理由で投票所に行くことができない方は期日前投票・不在者投票をご利用ください。

- 期日前投票  
時 12月15日(月)～20日(土)  
午前8時30分～午後8時

- 場 ①田無庁舎 2階203会議室  
②保谷庁舎別棟会議室B・C  
※いずれの投票所も、期日前投票が可能
- 滞在地での不在者投票  
仕事・旅行などで市外に滞在する方は滞在地の選挙管理委員会で不在者投票ができます。西東京市選挙管理委員会に不在者投票用紙などの請求をしてください。投票用紙などを受領後、お早めに滞在地の選挙管理委員会で投票してください。
- 指定病院などでの不在者投票  
不在者投票できる施設として指定を受けた病院・老人ホームなどの施設に入院・入所している方は、その施設内で不在者投票ができます。希望する方は、施設の担当者にお申し出ください。
- ◆選挙管理委員会事務局係 (☎042-438-4090)

### 寄附

- 市政へのご協力をいただき、誠にありがとうございました。
- ◆吉崎 英雄 様(テレホンカード)
- ◆管財課係 (☎042-460-9812)

### 傍聴 審議会など

- 社会教育委員の会議  
時 11月17日(月)午後2時～4時  
場 保谷庁舎3階  
内 今後の社会教育行政の運営体制  
定 5人  
◆社会教育課係 (☎042-438-4079)
- 第3回男女平等参画推進委員会  
時 11月25日(火)午後6時  
場 田無庁舎5階  
内 男女平等推進センターパリの相談機能の充実ほか  
定 5人  
◆協働コミュニティ課 (☎042-439-0075)
- 地域自立支援協議会計画策定部会  
時 11月25日(火)午後7時  
場 障害者総合支援センターフレンドリー  
内 第4期障害福祉計画の検討ほか  
定 5人  
◆障害福祉課係 (☎042-438-4033)

- 子ども子育て審議会  
時 11月27日(木)午前9時30分～11時30分  
場 田無庁舎5階  
内 次期「西東京市子育て・子育てワイワイプラン」の策定ほか  
定 8人  
◆子育て支援課係 (☎042-460-9841)
- 人にやさしいまちづくり推進協議会  
時 12月5日(金)午後3時  
場 保谷東分庁舎  
内 大規模開発事業ほか  
定 5人  
◆都市計画課係 (☎042-438-4051)

### 傍聴 教育委員会

- 時 11月29日(土)午前10時  
場 防災センター6階  
内 行政報告ほか  
定 10人  
◆教育企画課係 (☎042-438-4070)

### パブリックコメント 市民の皆さんの意見をお寄せください

市の重要な政策を策定する際に、原案を公表して広く市民の皆さんから意見を求め、いただいた意見を考慮しながら政策を決定します。

◆高齢者支援課係 (☎042-438-4029)

事案名	介護保険法の改正に伴う条例整備(素案)
策定趣旨	第3次地方分権一括法の公布に伴う介護保険法の改正により、市の条例で定めることとなった指定介護予防支援に係る基準および包括的支援事業に係る基準について、新規に条例を制定します。
閲覧方法	11月15日(土)から情報公開コーナー(両庁舎1階)、市HP
対象	市内在住・在勤・在学者、市内に事務所または事業所がある法人、または団体
提出期間	11月15日(土)～12月15日(月)
提出方法	①直接持参(保谷保健福祉総合センター1階・田無庁舎1階) ②郵送(〒202-8555市役所高齢者支援課) ③ファクス(☎042-438-2827) ④市HPから
公表予定日	平成27年2月(予定)

※意見提出には、住所・氏名の記載が必要です。  
※匿名意見は受け付けませんので、必ずご記入ください。  
※ご意見には個別に回答しません。

### パブリックコメント 寄せられた意見の概要や市の検討結果をお知らせします

下記の一覧表は、市民の皆さんからお寄せいただいた意見を要約し、市の考え方をまとめたものです。

全文については、情報公開コーナー(両庁舎1階)・市HPをご覧ください。

◆企画政策課係 (☎042-460-9800)

事案名	平成26年度事務事業評価(中間結果)
【公表日】	11月14日(金) 【意見募集期間】 8月7日～9月8日 【意見件数】 42件(5人)
お寄せいただいた意見	検討結果
【消防団運営交付金について】 福利厚生費について、消防団以外で生じている必要経費を削ってまで消防団の福利厚生を確保する理由が不明瞭であるため、不適切な経費と考えます。(件数: 1件)	消防団員は、大半の方が他に生業を持ちながら地域の防災リーダーとして、昼夜を問わず消火防火活動に当たっていただいております。消防団員の福利厚生は一定程度確保する必要がありますと考えます。しかしながら、社会通念上妥当なものであるかどうかについては、定期的に検証評価します。
【母子栄養食品支給事業について】 食品支給の代わりに知識を与えるというのは、偽善的な慈善家の発想である。また、必要な人に情報を届けるべきである。(件数: 1件)	出産費用を助成する入院助産制度の申請・相談時に本制度をご案内することなどにより、必要な方への情報は届いているものと考えます。生活に困窮している方には、生活保護制度のご案内をするなど適切な対応に努めます。
【福祉会館運営費・老人福祉センター運営費・老人憩いの家運営費について】 運営自体も、老人クラブなどへの委託などにより、極力経費を圧縮する方法があるのではないか。(件数: 1件)	福祉会館などは、地域包括ケアシステムにおける介護予防の拠点として役割が期待されています。事業運営の効率化を含め、指定管理者など民間活力の導入も視野に入れ、運営方法の見直しを検討します。

### 11月28日

### 防災行政無線による 全国一斉情報伝達訓練

災害時など、国から全国瞬時警報システム(Jアラート)により送られてくる情報を、確実に市民の皆さんへお伝えするための情報伝達訓練を実施します。訓練は、Jアラートを運用している全国の市区町村で、一斉に実施されます。

本訓練では、防災行政無線から次の

内容が放送されますが、実際の災害とお間違いないようお願いいたします。

- 時 11月28日(金)午前11時
- 内 ①サイレン吹鳴  
②「これはテストです」3回  
③「こちらは防災西東京です」  
※「安全・安心いーなメール(防災情報)」で、本訓練の案内を配信予定  
※Jアラートの詳細は、市HPをご覧ください。
- ◆危機管理室係 (☎042-438-4010)

### ごみの出し方ワンポイント

#### ※「ごみ・資源物収集カレンダー」を見て年末の大掃除は計画的に!

大掃除の季節です。今年1年の汚れを落としてスッキリした気持ちでお正月を迎えたいものです。しかし、せっかくの大掃除もごみを出し忘れてしまつては台無しです。

ごみ・資源物収集カレンダー、市HP、ごみ分別アプリ(スマートフォン用)を活用して計画的にごみを出しましょう。年内の粗大ごみの受け付け・収集は、市報12月15日号・市HPでお知らせする予定です。

#### ※在宅医療廃棄物の出し方

在宅医療で使用した器材類(輸液バッグ、カテーテル、注射筒<sup>等</sup>)は、プラスチック類であっても衛生的に処理する必要がありますため、可燃ごみで出してください。

注射針は、指定されたルールに従って購入した薬局や医療機関に返却してください。収集時に怪我などの恐れがあるため、可燃ごみや金属類などには絶対に出さないでください。

#### ※10月から新たに資源化された品目に関するQ&A

Q 革や布製のかばんも衣類と一緒に出していいのですか?

A 革製・布製・ビニール製のかばんは、原則資源物としてリユース(再利用)されるので、衣類と一緒に出せます。ただし、汚れているものや破損しているものは、リユースできません。また、以下のものは資源物で回収できません。可燃ごみ・不燃ごみ・粗大ごみで出してください。

- ランドセル ●アタッシュケースなどの「ハードケースかばん」 ●エコバッグなどの簡易バッグ ●キャリーバッグやハードスーツケース類

Q 羽毛布団を出す際の注意点は? シールを貼られて残されたことがあります。

A 羽毛布団か綿布団か判別しにくいことがあります。「羽毛布団」と貼り紙をして出してください。また、「衣類・古布類」と同様、品質が低下するとリユースできなくなりますので、雨の日には出さないでください。ご協力をお願いします。

◆ごみ減量推進課(☎042-438-4043)



# 健康ひろば



## 記入例

【はがき宛先】  
〒202-8555  
市役所健康課担当宛て  
※返信用には、住所・氏名を記入

## ☑ 往復はがき・Eメール

「ファミリー学級」申し込み  
①参加希望コース  
②夫婦の氏名(ふりがな)・生年月日  
③住所  
④電話番号  
⑤出産予定日・病院名  
⑥病院などの母親学級受講(予定)の有無  
⑦パパの参加予定日

## ☑ はがき・Eメール

「講座名」申し込み  
①住所  
②氏名(ふりがな)  
③生年月日  
④電話番号  
※保育希望者は、子どもの氏名・生年月日

## 一般

◆健康課保(☎042-438-4037)

事業名	日時/場所	対象/定員	申込方法など
<b>糖尿病基礎講座</b> 【保健師・管理栄養士による基礎知識・食事の話】	12月5日(金)午前10時～11時30分/ 田無総合福祉センター	糖尿病もしくは境界域で食事療法をこれから始める方および家族/10人(申込順)	前日までに電話予約
<b>西東京しゃきしゃき体操パート2講座</b> 【下肢の筋力・バランス能力の向上に効果がある健康体操】 ※初めての方におすすめです。	11月28日(金)午前10時～11時30分/ 田無総合福祉センター 12月9日(火)午前10時～11時30分/ 保谷保健福祉総合センター	市内在住で立位がとれる方/ 各日20人(申込順)	前日までに電話予約 ※市民10人以上で出張講座も実施します(月～金曜日の午前9時～午後5時、会場はご用意ください)。
<b>ボディケア講座～ひざ痛予防～</b> 【理学療法士による、ひざ痛予防に関する話と自宅でできる体操】	12月3日(水)午後1時～2時/ 保谷保健福祉総合センター	市内在住の方/15人(申込順)	前日までに電話予約
<b>リハビリ相談</b> 【リハビリ方法や福祉用具・住宅改修などについて理学療法士による相談】	12月3日(水)午後2時30分～4時30分 12月18日(木)午前11時30分～午後0時30分/ 保谷保健福祉総合センター	リハビリに関する相談を希望する方およびその関係者/各日2人程度(申込順)	前日までに電話予約
<b>栄養相談</b> 【管理栄養士による相談】	12月8日(月)午後1時～4時/ 保谷保健福祉総合センター 12月17日(水)午前9時～正午/ 田無総合福祉センター	市内在住の方/各日5人(申込順)	12月4日(水)までに電話予約 12月12日(金)までに電話予約
<b>ファミリー学級2日間コース</b> ～初めて父親・母親になる方のための教室～ 【妊娠中の生活と健康、赤ちゃんのいる生活、父親の役割・育児参加方法など】	<b>第12コース</b> 12月5日(金)・20日(土) 午前9時30分～午後0時30分/ 保谷保健福祉総合センター <b>第13コース</b> 平成27年1月9日(金)・31日(土) 午前9時30分～午後0時30分/ 保谷保健福祉総合センター	初めて父親・母親になる市内在住の方(妊婦のみの参加も可)/ 各28組(申込多数の場合は抽選) ◇対象出産予定日の目安 <b>第12コース</b> ：3月15日～4月25日 <b>第13コース</b> ：4月19日～5月22日	往復はがきまたはEメール(記入例☑参照) ✉fami-boshi@city.nishitokyo.lg.jp 申込期間(消印有効) <b>第12コース</b> ：11月21日(金)まで <b>第13コース</b> ：12月14日(日)～24日(水)

## 子ども

◆健康課保(☎042-438-4037)

☑…申込不要・当日、直接会場へ ※転入などの方は事前にご連絡ください。

### 3～4カ月児健診

時 11月20日(木)、12月4日(木)・18日(木)  
受付：午後0時10分～1時10分  
場 保谷保健福祉総合センター  
対 個別に通知

### 1歳児お誕生相談会

時 11月17日(月)、12月1日(月)・15日(月)  
受付：午前9時～10時  
場 保谷保健福祉総合センター  
対 個別に通知(1歳3カ月までで希望する方はお問い合わせください)

### 2歳児すくすく相談会

時 11月18日(火)、12月2日(火)・16日(火)  
受付：午前9時～10時  
場 保谷保健福祉総合センター  
対 個別に通知(2歳6カ月までで希望する方はお問い合わせください)

### 3歳児健康診査

時 11月26日(水)、12月3日(水)・17日(水)  
※指定された日時にお越しください。  
場 保谷保健福祉総合センター  
対 個別に通知(4歳未満で希望する方はお問い合わせください)

### BCG予防接種

生後5カ月になる前のお子さんに日時を指定した通知を送付します。指定された日時にお越しください。  
場 保谷保健福祉総合センター  
対 生後1歳になる前日まで、まだBCG接種を受けていないお子さん

### 育児相談

(身体計測と育児に関する相談) **当日**  
時・場 11月25日(火)受付：午前9時30分～11時・田無総合福祉センター  
12月8日(月)受付：午前9時30分～11時・保谷保健福祉総合センター  
対 乳幼児と保護者

### 子育て講座

(離乳食と歯が生えてくる頃の話) **当日**  
時・場 11月25日(火)・田無総合福祉センター  
12月8日(月)・保谷保健福祉総合センター  
1回目：午前10時～10時40分  
2回目：午前10時50分～11時30分  
対 7～8カ月の乳児と保護者(各回先着15組)



## 健康づくりキャンペーン第3弾

# 西東京市サンテカレッジ開講!

西東京市サンテカレッジは健康に関する講座で、実生活に即した幅広い分野を学べるよう、さまざまなコースを用意しています。基本～専門コース、さらには興味のある講座を選べるお気に入りコースなど、受講者が気軽にコースを選択できるようになっています。

詳細は、市HPまたは公共施設などで配布中のパンフレットをご覧ください。  
※サンテ…フランス語で「健康」のこと

### 12月のお薦め講座

#### ◆糖尿病を知るための講演会

血糖値が高いと言われた方に役立つお話です。  
時 12月6日(土)午後1時15分  
場 西東京市民会館  
※詳細は、市報11月1日号をご覧ください。

#### ◆健診を受けたあとのからだ元気講座(運動編)

生活の中で運動量を増やすコツが学べます。  
時 12月12日(金)午前9時30分から2時間程度  
場 保谷保健福祉総合センター  
対 市内在住の方 ※保育あり  
定 25人程度(申込多数の場合は抽選)  
申 12月8日(月)までに、電話・はがき・Eメール(記入例☑参照)で左記へ

◆健康課保(☎042-438-4037)・  
✉seijin-hoken@city.nishitokyo.lg.jp

## 健康ガイド

### ■胸部健診(肺がん・結核)の追加実施

時・場 ①11月18日(火)午前10時～11時30分・新町福祉会館 ②平成27年1月27日(火)午前9時30分～正午・保谷保健福祉総合センター ③平成27年1月28日(水)午前9時30分～正午・田無総合福祉センター

※いずれも当日、直接会場へ  
内 胸部レントゲン撮影  
対 市内在住で40歳以上の方(平成27年3月31日時点)  
※詳細は、市HPをご覧ください。  
◆健康課保(☎042-438-4021)

## 休日診療

※健康保険証、診察代をお持ちください。

医科(受診の際は、小児科など診療科目をお問い合わせのうえお出掛けください)

診療時間	午前9時～午後10時	午前9時～午後5時	午前10時～正午 午後1時～4時 午後5時～9時
16日	保谷厚生病院 柴町1-17-18 ☎042-424-6640	こみち内科クリニック 芝久保町1-5-8 ハynes田無式番館104 ☎042-450-6731	休日診療所 中町1-1-5 ☎042-424-3331 ※上記診療所では、 歯科診療は行って いません。 ※受付時間は、 各診療終了時間の 30分前までです。
23日	西東京中央総合病院 芝久保町2-4-19 ※小児科は午後5時 <sup>まで</sup> ☎042-464-1511	酒枝医院 北原町2-1-38 ☎042-461-4944	
24日	田無病院 緑町3-6-1 ☎042-461-2682	畑中医院 南町3-22-8 ☎042-461-3209	
30日	佐々総合病院 田無町4-24-15 ☎042-461-1535	川村クリニック 柳沢6-1-1 HBビル2階 ☎042-450-7878	

歯科(受診の際は、お問い合わせのうえお出掛けください)

受付時間	午前10時～午後4時	
16日	岩田歯科医院 向台町6-16-4 ☎042-465-4507	しげる歯科 向台町5-1-1 ☎042-467-1107
23日	南田歯科医院 南町1-5-9 田無富士マンション1 ☎042-467-5122	富士町歯科クリニック 富士町4-18-11 富士町ビルB1階 ☎042-468-2900
24日	野本歯科医院 柳沢6-9-1 ☎042-466-0133	歯科吉岡 谷戸町3-26-2 ☎042-421-8141
30日	保谷歯科医院 住吉町6-4-2 ☎042-423-4182	松本歯科医院 保谷町3-3-23 ☎042-467-9339

## 胃がん検診 3期募集

1年に1回受診しましょう

◆健康課係 (☎042-438-4021)

### □日程

会場	男性	女性
保谷保健福祉総合センター	平成27年2月18日(水)・19日(木)・21日(土)	平成27年2月18日(水)・19日(木)・21日(土)・23日(月)
田無総合福祉センター	平成27年2月5日(木)・7日(土)・10日(火)・12日(木)	平成27年2月5日(木)・6日(金)・7日(土)・9日(月)・12日(木)・16日(月)

内問診・バリウムを使用したエックス線検査

※前夜からの食事・水分などの制限が必要です。

※授乳中の方は、母乳に混ざらない種類の下剤をお渡ししますので、問診の際に必ずお伝えください。

対平成27年3月31日時点で30歳以上の方(1・2期で受診した方は対象外)

申①はがき(記入例参照) ②窓口(保谷保健福祉総合センター4階健康課・

田無庁舎2階保険年金課) ③電子申請(市HPから)

□申込期間 11月17日(月)~12月5日(金)(消印有効)

記入例	はがき
「胃がん検診」申し込み ①氏名(ふりがな) ②性別 ③住所 ④生年月日 ⑤電話番号 ⑥検診日について ア いつでもよい イ 会場のみ指定(田無・保谷) ウ 希望日あり(第3希望まで記入) ⑦糖尿病による治療の有無(有・無)	※希望日がある方は、第3希望までご記入ください。ただし、ご希望に沿えない場合もあります。

### 胃がん検診を受けられない方

- ・自分で立ってられない、寝返りが打てないなど、指示に従って動くことができない方
- ・腎臓病(透析含む)などで水分制限を受けている方
- ・腸閉塞を1年以内に起こした方や腸閉塞を繰り返す方
- ・妊娠中の方、妊娠の可能性がある方
- ・以前にバリウムを飲んで具合が悪くなった方
- ・1年以内に心臓の発作や脳梗塞などの脳血管疾患を発症した方
- ・胃または十二指腸の切除術を受けた方、治療中の方
- ・1年以内にお腹や胸の手術をした方

### 申し込み前に主治医に相談が必要な方

- ・腸閉塞を起こしたことがある方
- ・腹部に放射線治療をしたことがある方
- ・1年以内にお腹や胸以外の手術をした方
- ・お腹の手術をした方で手術後お腹の痛みなどがあつた方、便秘がちの方
- ・回転することで病気を誘発する恐れのある方(メニエール病<sup>等</sup>)
- ・胃ポリープのある方
- ・高血圧、糖尿病などで定期的な服薬または注射をしている方(服薬の時間がずれたり朝食を抜くことで体調を崩すことがあります)

## 11月20日は世界COPD(慢性閉塞性肺疾患)デー

### □COPDとは

COPDは、慢性的に気道が閉塞し肺への空気の流れが悪くなる病気ですが、症状が日常生活にありふれたもののため見過ごされがちです。年齢が上がるほどCOPDの患者は増え、60歳以上が全体の約9割を占めています。悪化してしまった肺機能を元に戻すことはできませんが、早期発見・治療をすれば、進行を遅らせて重症化を防ぐことができます。

### □COPDの症状

- 風邪でもないのに咳が続く
- 体を動かした時に息切れしやすい

- 呼吸をする時にゼイゼイ・ヒューヒューと音が出る
- たばこを長期間吸っている(または吸っていた)
- 粘り気のある痰が長期間続く

※喫煙者でこれらの症状がいくつか当てはまる方は、呼吸器科の専門医にご相談ください。

### ◆禁煙・喉頭がんについての講演会

COPDと関わりの深い、喫煙に関する講演会を開催します。詳細は、市報11月1日号をご覧ください。

◆健康課係 (☎042-438-4037)

## ストーブによる火災・事故を防ぎましょう

### ◆ストーブの周りには物を置かない

平成25年中に東京消防庁管内で発生した住宅火災1,777件のうち、ストーブを原因としたものは136件でした。

中でもストーブに可燃物が接触することで火災が多く発生しています。就寝時に何らかの弾みで寝具が使用中のストーブに触れたり、ストーブで調理や洗濯物の乾燥をするなど、暖房以外の目的で使用したことが原因で火災になる場合もあります。火災を防ぐためには、ストーブの周りには衣類・寝具類・紙などの可燃物を置かないことが基本です。また、ストーブの使用中に、近くに置いて

あつたスプレー缶が高温になり破裂したり、漏れたLPガスに着火したりすることによる火災も起きています。

### □ストーブによる火災・事故防止のポイント

- ストーブをつけたまま就寝しない
- ストーブの上で洗濯物を干したり、近くで乾かしたりしない
- 部屋を離れる時は、必ずストーブの火を消す
- ストーブへの給油は、必ず火を消してから行う

☎西東京消防署 (☎042-421-0119)

◆危機管理室係 (☎042-438-4010)

## 障害者週間

12月3日(水)~9日(火)

障害者週間は、皆さんに障害者問題について知ってもらい、考えてもらうための週間です。

障害は、事故や病気などによって誰にも生じ得るものです。また、その種類も多種多様で、外見からは分からないものや理解しづらいものもあります。

障害による不自由さはあっても、周囲の理解や配慮があればできることも少なくありません。障害者と共に、日常生活や事業活動の中でできる配慮や工夫と一緒に考えてみましょう。

### ◆講演会

#### 制度が変わる今、地域で暮らす生活設計 ~西東京モデルが始まりました~

障害者権利批准で何が変わったか、障害者にこれから何が必要かなどをお話しします。

時 12月3日(水)午前10時~正午(午前9時30分開場)

場 コール田無 ※駐車場なし  
定 182名(申込順)

講 綿祐二さん (日本福祉大学教授)

申 前日までに、電話・ファクスで、住所・氏名・参加人数・質問事項を添えて、下記へ

※空きがあれば当日申込も可  
※手話通訳あり



### ◆展示・販売

#### 障害者団体の手作り品

市内障害者団体の活動内容や作品を展示します。また、障害者福祉施設や学校に通う方たちの手作り品を販売します。

時 12月5日(金)午前11時~午後4時

場 アスタビル2階センターコート

□主な出品 お菓子(クッキー・パウンドケーキ・パン)・つまようじ入れ・マグネット・陶器・紙すき葉書・しぼり染めタオル・布ぞうりストラップ・朝採り野菜<sup>等</sup>



過去に販売した手作り品

市では、昨年度「西東京市障害者基本計画」を策定しました。本計画に定めたさまざまな施策や事業を、皆さんや事業所と共に、一つ一つ進めることで、ライフステージを通じて切れ目のない支援と共生社会の実現を目指します。

◆障害福祉課係 (☎042-438-4033・FAX 042-423-4321)

## 市内の空間放射線量測定結果

(11月7日現在)

市では、市内における放射線の状況を把握するため、市内を2kmメッシュで区分し、小中学校・保育園・公園の5カ所と武蔵野大学内(協力)1カ所の合計6カ所で空間放射線量を測定しています。

区分	測定場所	町名	測定日	線量率(マイクロシーベルト/時)	
				地上1m	地表面(地上5cm)
北部	栄小学校	栄町	11月3日(水)	祝日のため測定なし	
東部	なかまち保育園	中町	11月4日(木)	0.039	0.041
中央部	田無第二中学校	北原町	11月5日(金)	0.052	0.061
西部	田無第三中学校	西原町	11月6日(土)	0.046	0.046
南西部	田無市民公園	向台町	11月7日(日)	0.034	0.038
南部	武蔵野大学(協力)	新町	11月5日(水)	0.039	0.049

※次回は、12月15日号に掲載します。最新の情報は市HPをご覧ください。

## 微小粒子状物質(PM2.5)測定結果

(11月7日現在)

東京都は、市内2カ所で一般測定局のモニタリング測定をしています。

□1日の平均値(単位:マイクログラム/㎥)

測定場所	測定日	11月2日(日)	11月3日(月)	11月4日(火)	11月5日(水)	11月6日(木)	11月7日(金)
田無町局(西東京市民会館)		13.4	9.8	8.5	14.5	14.7	11.5
下保谷局(保谷第一小学校)		14.1	10.7	13.9	20.6	19.6	14.3

※市HPでは、リアルタイムで測定結果をご覧いただけるサイトを紹介しています。  
◆環境保全課 (☎042-438-4042)



# 市職員の給与などをお知らせします

市職員の給与は、条例や規則によって定められています。その内容を紹介いたします。  
◆職員課 ☎(042-460-9813)

## (1) 人件費の状況(普通会計決算)

区分	住民基本台帳人口	歳出額(A)	実質収支	人件費(B)	人件費比率(B/A)	(参考)24年度人件費比率
25年度	197,676人 (平成26年3月31日現在)	65,084,216千円	1,507,859千円	10,251,377千円	15.8%	15.8%

## (2) 職員給与費の状況(普通会計決算)

区分	職員数(A)	給与費				1人当たり給与費(B/A)
		給料	職員手当	期末・勤勉手当	計(B)	
25年度	951人	3,702,083千円	1,216,978千円	1,473,461千円	6,392,522千円	6,722千円

※職員手当には、退職手当は含まれていません。  
※職員数は、平成25年4月1日現在の人数です。

## (3) 職員の平均給料月額、平均給与月額および平均年齢の状況 (平成26年4月1日現在)

区分	一般行政職			技能労務職		
	平均給料月額	平均給与月額	平均年齢	平均給料月額	平均給与月額	平均年齢
西東京市	331,114円	453,627円	43.3歳	337,005円	407,851円	51.8歳
東京都	325,565円	456,418円	41.8歳	300,336円	402,439円	47.9歳

※「平均給料月額」とは、各職種ごとの職員の基本給の平均です。  
※「平均給与月額」とは、給料月額と毎月支払われる扶養手当・地域手当・住居手当・時間外勤務手当などの諸手当の額を合計したものです。

## (4) 職員の初任給の状況 (平成26年4月1日現在)

区分	西東京市	東京都	国		
			総合職	一般職	
一般行政職	大学卒	181,200円	181,200円	181,200円	172,200円
	高校卒	142,700円	142,700円	140,100円	
	総合職				

## (5) 職員の経験年数別・学歴別平均給料月額の状況 (平成26年4月1日現在)

区分	経験年数10年	経験年数15年	経験年数20年	
一般行政職	大学卒	252,624円	306,039円	353,165円
	高校卒	193,450円	283,950円	328,425円

※経験年数とは、卒業後直ちに採用され、引き続き勤務している場合の採用後の年数です。中途採用者については採用以前の経歴を換算し、加味したものです。経験年数に該当職員がない場合、その階層に加えて近似の階層も含み、平均を算出します。技能労務職については、少人数のため表示していません。

## (6) 一般行政職の級別職員数の状況 (平成26年4月1日現在)

区分	6級	5級	4級	3級	2級	1級	計
標準的な職務内容	部長・参与	部次長・副参与・課長・主幹	課長補佐・副主幹	係長・主査	主任	主事	
職員数(人)	18	50	34	151	119	218	590
構成比(%)	3.0	8.5	5.8	25.7	20.1	36.9	100.0
1年前構成比(%)	2.8	8.7	5.5	24.6	20.9	37.5	100.0
5年前構成比(%)	3.7	8.4	6.7	28.8	25.2	27.2	100.0

## (7) ラスパイレス指数

国家公務員の給与を100とした場合の、地方公務員の給与水準を指数で示したもので、一般行政職の学歴別・経験年数別に平均給与額を比較した場合の総合的な給与水準です。本市における一般行政職の給与水準は、平成25年4月1日現在で107.2【参考値99.0】(前年は106.1)となっています。

※「参考値」は、国家公務員の時限的な(2年間)給与改定特例法による措置が無いとした場合の値です。

## (8) 定員適正化計画

西東京市第4次行財政改革大綱に基づき、平成26年3月に第4次定員適正化計画を策定し、引き続き定員適正化に取り組み、効率的な行政運営を目指します。

## (9) 職員手当の状況

区分	西東京市		国	
	期末手当	勤勉手当	期末手当	勤勉手当
期末手当・勤勉手当(25年度)	6月期	1.225月分(0.65月分)	6月期	1.225月分(0.65月分)
	12月期	1.375月分(0.80月分)	12月期	1.375月分(0.80月分)
	計	3.95月分(2.10月分)	計	3.95月分(2.10月分)
職制上の段階、職務の級などによる加算措置有り( )は再任用職員に係る支給割合		職制上の段階、職務の級などによる加算措置有り( )は再任用職員に係る支給割合		
退職手当	自己都合	勸奨・定年	自己都合	勸奨・定年
	勤続20年	23.75月分	勤続20年	21.62月分
	勤続25年	31.83月分	勤続25年	30.82月分
	勤続35年	46.58月分	勤続35年	43.70月分
	最高限度額	46.66月分	最高限度額	52.44月分
そのほかの加算措置：定年前早期退職特例措置(2~20%加算)		そのほかの加算措置：定年前早期退職特例措置(2~45%加算)		

区分	西東京市
特殊勤務手当(25年度)	支給職員1人当たり平均支給年額
	職員全体に占める手当支給職員の割合
	手当の種類(手当数)
代表的な手当の名称	支給額の多い手当 支給対象職員が多い手当
	犬猫等死体処理手当

区分	支給総額	地域手当(平成25年4月1日現在)	支給対象地域	全市域
時間外勤務手当(25年度)	423,992千円	442千円	支給率	15.0%
	職員1人当たり支給年額		支給対象職員数	1,043人
			国の制度(支給率)	15.0%
			支給対象職員1人当たり平均支給年額(25年度)	592,086円

区分	西東京市	国		
扶養手当	配偶者	13,500円	配偶者	13,000円
	配偶者以外の扶養親族	6,000円	配偶者以外の扶養親族	6,500円
	特定期間の加算	4,000円	特定期間の加算	5,000円
住居手当	年度末年齢35歳未満の借家・借間居住者である世帯主 <sup>※</sup>	15,000円	賃貸住宅 支給限度額	27,000円
	交通機関 1カ月当たりの支給限度額	55,000円	交通機関 1カ月当たりの支給限度額	55,000円
通勤手当	交通用具 通勤距離に応じて支給		交通用具 通勤距離に応じて支給	

## (10) 特別職の報酬などの状況 (平成26年4月1日)

区分	給料月額 <sup>等</sup>	期末手当	
市長	1,013,000円	25年度支給割合)	6月期 1.90月分 12月期 2.05月分 計 3.95月分
副市長	898,000円		
常勤監査委員	696,000円		
議長	642,000円		
副議長	574,000円		
議員	540,000円		

※期末手当に関して、加算措置(20%)があります。

## (11) 部門別職員数の状況と主な増減理由

区分	職員数(人)		対前年増減数(人)	主な増減理由	
	24年度	25年度			
一般行政部門	議会	10	10	0	
	総務	200	201	1	業務増
	税務	70	71	1	業務増
	労働	1	1	0	
	農水	3	4	1	業務増
	商工	5	5	0	
	土木	77	70	▲7	事務の統廃合縮小
	民生	374	370	▲4	事務の民間委託
	衛生	88	85	▲3	事務の統廃合縮小
	小計	828	817	▲11	
特別行政部門	教育	138	134	▲4	事務の統廃合縮小
	小計	138	134	▲4	
公営企業会計部門	下水道	11	10	▲1	欠員不補充
	その他	51	51	0	
	小計	62	61	▲1	
合計	1,028	1,012	▲16		

※職員数は、一般職に属する職員数で、臨時および非常勤職員を除きます。再任用短時間勤務職員は除き、教育長は含みます。

# 西東京市人事行政の運営などの状況の公表に関する条例報告事項

人事行政の運営などの状況の公表に関する条例に基づき、下記の事項を公表します。詳細は市HP・情報公開コーナー(両庁舎1階)をご覧ください。 ◆職員課 ☎(042-460-9813)

## 1 職員の任免および職員数に関する状況

- 職員の任免の状況：採用者数・退職者数・職員数
- 昇任者数
- 部門別職員数の状況と主な増減理由
- 年齢別職員構成の状況
- 職員数の推移

## 2 職員の給与に関する状況

- 人件費の状況(普通会計決算)
- 職員給与費の状況(普通会計決算)
- 特記事項(給与減額の状況)
- ラスパイレス指数の状況
- 職員の平均年齢、平均給料月額および平均給与月額の状況

## (6) 職員の初任給の状況

- 職員の経験年数別・学歴別平均給料月額の状況
- 一般行政職の級別職員数および給料表の状況
- 昇給への勤務成績の反映状況
- 職員手当の状況
- 特別職の報酬などの状況

## 3 職員の勤務時間その他の勤務条件の状況

- 勤務時間、休憩時間の状況
- 年次有給休暇の取得状況
- 特別休暇の制度

## 4 職員の分限および懲戒処分などの状況

- 処分者数(処分事由別)

## 5 職員の服務の状況

- 服務上の違反者数

## 6 職員の研修および勤務成績の評定の状況

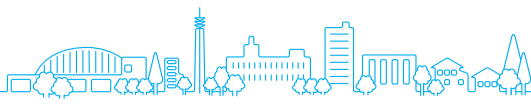
- 研修名および参加者数
- 勤務成績の評定の状況

## 7 職員の福祉および利益の保護の状況

- 職員の福祉
- 利益の保護の状況

## 8 職員の競争試験および選考の状況

- 採用試験：応募者数・受験者数・合格者数・採用者数
- 昇任試験：応募者数・受験者数・合格者数



## お役立ちガイド 他機関からのお知らせ

### シニア対象パソコン教室 12月 受講者募集

- ①パソコン入門講座(全4回)  
時 5・12・19・26日(金)の午前  
¥6,000円/申 11月26日(水)まで
  - ②ワード中級講座(全4回)  
時 2・9・16日(火)・18日(水)の午前  
¥6,000円/申 11月21日(金)まで
  - ③エクセル中級講座(全4回)  
時 2・9・16日(火)・18日(水)の午後  
¥6,000円/申 11月21日(金)まで
  - ④年賀ハガキ教室(本文)・⑤(宛名)  
時 4日(水)④午前・⑤午後  
¥各1,500円/申 11月25日(火)まで
  - ⑥パソコンの楽しい活用講座  
ご自分のパソコンでも受講可。詳細は資料をご請求ください。  
時 5・12・19・26日(金)の午後  
¥1回1,500円(過年に当教室の講座を受講した方は1回無料)
- 共通事項  
時 午前：9時30分～正午  
午後：1時30分～4時  
場 シルバー人材センター東伏見教室  
対 ①以外は文字入力のできる方  
定 いずれも10人  
申 往復はがきに、希望講座名・受講日・

住所・氏名・年齢・電話番号を明記し  
問へ  
※受講料はテキスト代込み  
※締め切り後でも受講可能な場合がありますので、お問い合わせください。  
●パソコンの「実用講座」「よろず相談室」(有料)もあります。詳細は、シルバー人材センターHPをご覧ください。  
問 西東京市シルバー人材センター(〒202-0013中町1-6-8 保谷東分庁舎・☎042-425-6611)

### 東村山税務署による説明会

- ◆白色記帳説明会  
時 11月26日(水)・27日(木)午前10時～正午・午後2時～4時  
場 東村山青色申告会会館(東村山市本町3-8-16) ※駐車場なし
- 内 平成26年1月からの白色申告者の記帳義務拡大により、記帳が必要となる方への記帳方法など  
対 白色申告をしている方で、事業所得や不動産所得のある方
- ◆青色および白色申告決算説明会  
時 12月2日(火)午前10時～正午(白色申告)・午後1時30分～4時(青色申告)  
場 田無庁舎5階

内 「決算の仕方」を中心とした「確定申告に当たっての留意事項および青色申告決算書・収支内訳書の作成要領」や「消費税などの概要」について  
対 事業所得や不動産所得のある方  
問 東村山税務署(☎042-394-6811 内線412 ※自動音声案内に従い、2番を選択)

### 集い「補助犬を知る、高齢者を見守る地域力を知る」

時 12月9日(火)午後2時～4時  
場 コール田無  
問 (公財)東京都生活衛生営業指導センター(☎03-3445-8751 ※午前10時～午後5時)

## 市内の“おいしい”がいっぱい!

# 西東京マルシェ

時 11月29日(土)午前11時～午後3時  
場 あらやしき公園(下保谷4-8)  
※車での来場はご遠慮ください。  
内 めぐみちゃんメニュー参加農業者および認定提供店による即売会  
※出店数・品目は収穫状況などにより決定  
問 めぐみちゃんメニュー事務局(委託事業者：㈱マインドシェア ☎03-6823-1234 ※月・水・金曜日午前10時～午後5時・HP <http://farm-nishitokyo-city.jp>)  
◆産業振興課(☎042-438-4044)

西東京市農産物キャラクター  
めぐみちゃん



## 商店活性化“笑”品券が間もなく利用終了

- 有効期間 11月30日(日)まで  
西東京市商店活性化笑品券(商品券)を購入した方は、お早めにご利用ください。有効期間を過ぎると利用できなくなりますので、ご注意ください。
- ※商店活性化笑品券は、完売しています。  
問 西東京商工会(☎042-424-3600)  
◆産業振興課(☎042-438-4041)

## 防災ガイド 17

### 土砂災害に備えて！ 台風や大雨、地震などによる「土砂災害」にご注意を

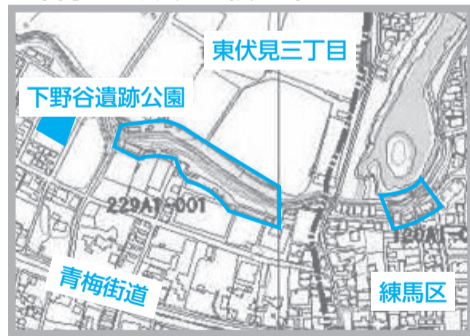
山などが多い日本は、台風や大雨、地震などが引き金となって、がけ崩れや土石流、地すべりなどの土砂災害が発生しやすい環境にあります。土砂災害は一瞬にして甚大な被害をもたらします。

都内では約3,700カ所の土砂災害危険箇所が確認されています。そのうち約3,000カ所が急傾斜地崩壊危険箇所とされ、市内では東伏見三丁目9番石神井川沿い付近が指定されています。

東京都建設局HP「土砂災害危険箇所マップ(パソコン用)」(<http://www.kensetsu.metro.tokyo.jp/kasen/map/SakuinALL.html>)では、急傾斜地崩壊危険箇所を公表していますので、この機会にぜひご確認ください。  
※市HPからも確認できます。

◆危機管理室(☎042-438-4010)

#### 市内の土砂災害危険箇所



## 空き巣にご用心!

空き巣による被害が発生しています。被害に遭わないためにも、日ごろから対策を心掛けましょう。

- ほんのわずかな時間でも、外出時は玄関や窓を確実に施錠する。
- 補助錠を利用するなど、鍵を2つ付けることで不正開錠を防ぐ。
- 自宅に多額の金品を置かない。
- 足場となるような物は片付ける。

以上のような対策により、防犯効果を高めましょう。犯人はわずかな隙を狙って犯行に及びます。怪しい人物を見掛けたら、すぐに110番通報してください。

問 田無警察署(☎042-467-0110)  
◆危機管理室(☎042-438-4010)

## 無料市民相談

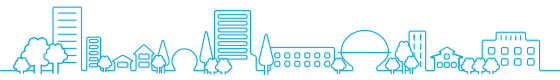
### ■一般市民相談

場所	日時
市民相談室 田・保	月～金曜日 午前8時30分～午後5時

### ■専門相談(予約制)

- 申 11月18日(火)午前8時30分から希望する庁舎の市民相談室へ直接または電話(★印は、11月5日(水)から受付中)  
※予約開始日は大変混み合いますので、ご了承ください。
- 問 田無庁舎2階市民相談室(☎042-460-9805)  
保谷庁舎1階市民相談室(☎042-438-4000)

内容	場所	日時
法律相談	田	11月25日(火)・26日(水)、12月4日(水)・5日(金) 午前9時～正午 ※12月4日(水)は人権・身の上相談を兼ねる
	保	11月27日(木)は午前9時～正午で、人権・身の上相談を兼ねる 12月2日(火)・3日(水)午後1時30分～4時30分
人権・身の上相談	田	★12月4日(水)
	保	★11月27日(木)
税務相談	田	11月28日(金)
	保	12月5日(金)
不動産相談	田	12月4日(水)
	保	12月11日(水)
登記相談	田	12月11日(水)
	保	12月18日(水)
表示登記相談	田	12月11日(水)
	保	12月18日(水)
交通事故相談	田	12月10日(水)
	保	★11月26日(水)
年金・労災・雇用保険・人事一般相談	田	12月8日(月)
行政相談	田	12月19日(金)
相続・遺言・成年後見等 手続相談	田	★12月3日(水)



# シニアルーム

シニア世代向け情報  
※市からの連絡帳も  
ご覧ください。

## シルバー月間 ～スポーツ施設が無料で利用できます～

**時** 12月1日(月)～26日(金)  
平日午前9時～午後3時入館  
※午後3時以降と土・日曜日、祝日は有料  
※12月2日(火)は休館  
**場** スポーツセンター・きらっと・総合体育館  
**対** 市内在住の65歳以上で運動可能な方  
**内** ①温水プール・トレーニング室・ランニング走路の無料利用 ②温水プール・フロア教室(下表参照)の無料参加  
**□教室申込** 11月25日(火)までに、各館窓口または電話で問へ(申込多数の場合は抽選)  
**□参加・利用方法** 利用時に「平成26年度西東京市シルバーウイーク参加カード」を提示してください。

※平成25年度用カードをお持ちの方は、カードと住所が分かるものをご持参ください。  
※カードをお持ちでない方は、初回のみ本人確認書類(住所・年齢の分かるもの)をご持参ください。  
※平成26年度用カードは、随時作成可  
**問** スポーツセンター  
(☎042-425-0505)  
◆スポーツ振興課保  
(☎042-438-4081)



©東京都スポーツ推進大使 ゆりーと #0009

	教室名	場所	日時	定員
プール	① アクアエクササイズ	スポーツセンター(温水プール)	12月9日(火) 午後0時50分～1時50分	各25人
	② 健康水中運動		12月19日(金) 午後1時50分～2時50分	
フロア	③ 転ばぬ先の健脳健骨体操	スポーツセンター	12月11日(木)	各20人
	④ 筋力アップ体操		12月16日(火)	
	⑤ 筋力アップ体操	きらっと	12月1日(月) 午前10時30分～11時30分	
	⑥ 簡単筋トレ&ストレッチ		12月12日(金)	
	⑦ ウォーキング&簡単筋トレ	総合体育館	12月3日(水)	
	⑧ バランス&ストレッチ		12月8日(月)	

## 認知症サポーター養成講座

認知症サポーターとは、認知症を正しく理解し、地域で生活している認知症の方や家族を見守り、自分でできる範囲で支援する方のことです。まずは認知症とは何か、基本的なところから学んでみませんか。  
**時** 12月6日(土)午前10時30分～正午(午前10時15分開場)  
**場** 柳沢公民館  
**内** ①認知症について ②認知症サポーター100万人キャラバンについて

③認知症の方を地域で支えるためには  
**対・定** 市内在住・在勤で、当講座を受講したことのない方・50人(申込順)  
**申** 12月1日(月)までに、電話で下記へ  
※参加者にはサポーターの証しであるオレンジリングを差し上げます。  
※5人以上集まれば、市内どこでも出張講座をします。  
◆高齢者支援課保  
(☎042-438-4102)



## 入院期間中の紙おむつ代の助成

10月1日から、紙おむつの持ち込み不可の病院に入院し、紙おむつ代を病院に支払っている高齢者などに助成を行っています。  
**□申請 時** 11月28日(金)まで  
**場** 高齢者支援課(保谷保健福祉総合センター1階・田無庁舎1階)  
**□対象期間** 10月1日～31日入院分  
**□助成金額** 月ごとの紙おむつ代の実費金額(上限月額4,500円まで)  
**□対象者** 次の全てに該当する方  
①入院期間中(上記対象期間)に西東京市に住居登録をしている  
②40歳以上で介護保険認定において要介護1以上  
③紙おむつの持ち込みを禁止している医療保険適用の病院に入院し、紙おむつ代を病院に支払っている

④入院期間中に生活保護を受給していない  
**□必要なもの**  
①介護保険被保険者証  
②振込先の口座が分かるもの(通帳のコピーなど)  
③印鑑(認め印可)  
④病院が発行した領収書の写し  
※領収書には、対象者氏名・入院期間・紙おむつ代の金額の記載が必要です。紙おむつ代の記載がないものは不可。領収書の金額にシーツやパジャマ代などが合算されている場合は、別途病院などが発行する内訳が必要になります。  
※次回の申請受付は、11月～翌2月入院分を平成27年3月に予定しています。  
◆高齢者支援課保  
(☎042-438-4028)

## 中学・高校生年代イベントプロジェクト 「パフォーマンス翔!笑?!SHOW!!!」出演者募集

児童館では、中学・高校生年代の方を対象にしたイベントを実施します。お笑い・ダンス・寸劇・コーラスなど、どんなジャンルでも大歓迎!皆さんのパフォーマンスを披露してみませんか。  
**□イベント開催日** 平成27年2月7日(土)  
**□リハーサル日** 平成27年1月23日(金)・24日(土)  
**対** 市内または近隣中学・高校の生徒、市内在住の高校生年代の個人・グループ  
※詳細は、問へお問い合わせください。  
**申** 11月25日(火)までに電話・Eメールで、件名「出演希望」・代表者氏名・電話番号・パフォーマンスのジャンルや内容を添えて問へ  
※応募状況・内容によっては出演できない

場合があります。  
**問** 保谷柳沢児童館  
(☎042-468-7892・✉jidoukan@city.nishitokyo.lg.jp)  
◆児童青少年課田  
(☎042-460-9843)



昨年のイベントを盛り上げた出演者の皆さん

## 対話による 美術鑑賞 体験会

多摩六都フェア「多摩北部5市美術家展(第27回圏域美術家展)」の会場で、子どもから大人まで楽しめる体験会を開催します。市民ボランティア「みるさん」と一緒に、対話をしながら美術鑑賞をしてみませんか。  
**時** 12月5日(金)①午前10時30分～11時 ②午前11時30分～正午  
**場** きらっと ※当日、直接会場へ  
◆文化振興課保 (☎042-438-4040)

## 1964年東京オリンピック・パラリンピック50周年記念事業 西東京市 ファミリースポーツデー

オリンピックとふれあいながらの親子運動遊びのほか、さまざまなスポーツ体験やオリンピック〇×クイズなど盛りだくさんです。  
**時** 12月23日(祝)午前10時～午後2時(受付:午前9時30分まで)  
**場** 総合体育館  
**申** 11月30日(日)までに、往復はがきまたは西東京市スポNAVI HPで

※一部の体験のみ。詳細は、スポーツセンター・きらっと・総合体育館で配布中のチラシや西東京市スポNAVI HPでご確認ください。  
**問** スポーツセンター  
(☎042-425-0505)  
◆スポーツ振興課保  
(☎042-438-4081)

## スキー&スノーボード教室

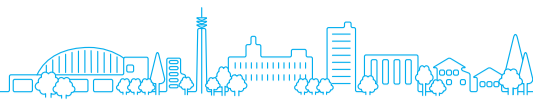
インストラクターとのグループレッスンです。初心者も経験者も自分のペースで滑れます。コースレイアウトに富んだスキー場で楽しい3日間を過ごしませんか。ご家族でも、お一人でも、お友達同士でも、お気軽にご参加ください。※技能検定はありません。

**時** 平成27年1月4日(日)～6日(火)  
**場** 上越国際スキー場(新潟県南魚沼市樺野沢)  
**□交通** 往復貸切バス(スポーツセンター・西東京郵便局前発着)  
**□宿泊** ホテルグリーンプラザ上越(バス・トイレ付き) ※相部屋の場合あり  
**対** 小学1年生以上で健康上の問題がなく、説明会に必ず参加できる方(中学生以下は保護者同伴)  
**定** 24人(申込多数の場合は抽選)  
**¥** 大人…4万100円 中学生以下…3万2,900円  
※2泊7食・リフト代・講習代・保険代・往復交通費込み ※道具のレンタル代は別途必要 ※期間中の種目の変更は不可

**申** 12月1日(月)(必着)までに、往復はがきに参加者全員の氏名(ふりがな)・年齢(学年)、代表者の住所・電話番号を明記し、〒202-0013中町1-5-1スポーツセンター「スキー・スノーボード教室」係へ  
◆説明会  
**時** 12月7日(日)①午後1時 ②午後6時  
**場** スポーツセンター  
※説明会には1団体1人以上出席してください。  
**問** スポーツセンター  
(☎042-425-0505)  
◆スポーツ振興課保  
(☎042-438-4081)







# イベント NEWS

西東京をもっと楽しむ情報満載!

## みどりの散策路を歩こう

11月26日(水)

午前9時30分～正午(予定)  
集合・解散：保谷駅北口  
※当日、直接集合場所へ。雨天中止

第4回は、「まちの里山コース(3.7km)」を歩きます。

持 水筒・雨具<sup>など</sup>

◆みどり公園課 ☎042-438-4045

## 緑のカーテンでつくるクリスマスリース

11月29日(土) 午後1時30分～4時30分  
エコプラザ西東京

夏に緑のカーテンとして活躍した植物を再利用しましょう。植物のツルを使って土台を作り、飾り付けをしてリースを作ります。

対・定 市内在住・在勤・在学の18歳以上の方・20人(申込順)

持 はさみ(切り花用)・ペンチ・軍手・ツル植物1～2m程度(あれば)・杉などの葉(あれば)・装飾品(オーナメント・木の実・リボン<sup>など</sup>)・持ち帰り用の袋

申 11月18日(火)午前9時から、電話・ファクス・Eメールで、住所・氏名・年齢・電話番号を添えて ☎へ

問 エコプラザ西東京 ☎042-421-8585・FAX 042-421-8586・✉ ecoplaza@city.nishitokyo.lg.jp

※電話受付：午前9時～午後5時

◆環境保全課 ☎042-438-4042

## 早稲田大学野球教室

11月30日(日) 午前8時45分～午後3時  
早稲田大学東伏見キャンパス野球場・軟式野球場 ※当日、直接会場へ。雨天中止

市内少年野球チームを対象とした野球教室です。ご観覧をお待ちしています。

□共催 西東京市軟式野球連盟少年部  
□協力 早稲田大学競技スポーツセンター・早稲田大学野球部・早稲田大学準硬式野球部・東伏見商栄会

◎東京都スポーツ推進大使  
ゆりーと #0009

◆スポーツ振興課保  
(☎042-438-4081)



## クラフト・手芸講座 手仕事カフェ

① 12月1日(月) 午前10時～正午  
② 平成27年1月10日(土) 午後1時30分～3時30分  
住吉会館ルピナス

物づくりへの集中、作り上げた達成感、そして楽しみを共有する仲間との語らいがあなたの心を解きほぐす、そんなひとときを過ごしてみませんか。

内 ①ハニカムボールの制作

②雪柄コースターの制作

定 各15人 ※保育あり：生後6カ月以上の未就学児・15人(申込順)

¥500円(材料費)

申 11月14日(金)午前9時から、電話・Eメールで下記へ(①②両方の申込可)

◆男女平等推進センター

(☎042-439-0075・✉kyoudou@city.nishitokyo.lg.jp)

## 耳から昔話を楽しむ 大人のためのおはなし会

12月4日(木) 午前10時30分～11時30分  
ひばりが丘図書館 ※当日、直接会場へ

内 「しっかり者のスズの兵隊」(アンデルセン童話)・「なまくらトック」(ボルネオの童話)

定 30人(先着順)

※未就学児の参加はご遠慮ください。

□共催・公演 もぐらの会

◆ひばりが丘図書館 ☎042-424-0264

## 伊勢型紙で小さな作品を作ろう!

12月6日(土) 午後1時30分～4時30分  
郷土資料室

伝統技術を持つ伊勢型紙職人による講座です。年賀状づくりと額縁に入る小さな作品づくりに挑戦してみませんか。

対 小学3年生以上

定 20人(申込順)

¥300円(材料費)

申 11月19日(水)午後1時から、電話で ☎へ

問 郷土資料室 ☎042-467-1183

※月・火曜日を除く午前10時～午後5時

◆社会教育課 ☎

(☎042-438-4079)

## 第15回大人のための朗読会

12月6日(土) 午後2時～3時30分  
(1時40分開場)  
田無公民館 ※当日、直接会場へ

内 「蜘蛛の糸」・「雪女」<sup>ほか</sup>

定 60人(先着順)

□公演 田無朗読ボランティアの会

◆中央図書館

(☎042-465-0823)

## 人形劇公演

12月6日(土) 午後3時  
柳沢公民館

内 「がまくんとかえるくん」<sup>ほか</sup>

対 4歳以上(4歳未満は保護者同伴)

定 120人(申込順)

□公演 人形劇団ポポロ

申 11月16日(日)午前10時から、開館時間中に柳沢図書館にて整理券を配布

◆柳沢図書館

(☎042-464-8240)

## エコプラザの エコ・フッキング!

12月8日(月) 午前10時30分～午後1時  
エコプラザ西東京

食材の使い方、ゴミの出し方、調理方法など、ほんの少しの工夫がエコにつながります。キッチンからのエコに挑戦してみましょう。

□メニュー ドライカレー・イタリアン卵スープ・キャロットオレンジ寒天

対 市内在住・在勤・在学の18歳以上の方

定 18人(申込順)

¥200円

持 エプロン・三角巾・ハンドタオル・10cm四方に切った清潔な古布1枚・食器用布巾1枚・飲み物

申 11月18日(火)午前9時から、電話・ファクス・Eメールで、住所・氏名・年齢・電話番号を添えて ☎へ

問 エコプラザ西東京 ☎042-421-8585・FAX 042-421-8586・✉ ecoplaza@city.nishitokyo.lg.jp

※電話受付：午前9時～午後5時

◆環境保全課

(☎042-438-4042)

## 男子校・女子校って どんなところ

12月20日(土) 午後1時30分～3時  
住吉会館ルピナス

私立校への取材経験が豊富な元教員の方が、男子校・女子校の特色を生かした教育的効果や、男女平等感の育成などについてお話しします。

定 30人 ※保育あり：生後6カ月以上の未就学児・15人(申込順)

申 11月14日(金)午前9時から、電話・Eメールで下記へ

◆男女平等推進センター

(☎042-439-0075・✉kyoudou@city.nishitokyo.lg.jp)

## みんなの 伝言板

※特に記載のないものは、  
無料です。  
※内容についてのお問い合わせは、各サークルへお願いします。

「みんなの伝言板」(サークル紹介)は、  
個人情報が含まれているため、  
削除してあります。

〈お詫びと訂正〉 市報10月15日号の10画「人口と世帯」における平成26年10月1日現在の外国人世帯の数値に誤りがありました。正しくは次のとおりです。お詫びして訂正します。(正)1,753



# 第4回 こそだてフェスタ

@ 西東京



**時** 11月24日(休)  
午前10時～午後3時  
**場** ひばりが丘児童センター  
※駐車場はありません。公共交通機関をご利用ください。  
専用HP <http://kosofes24.jimdo.com>

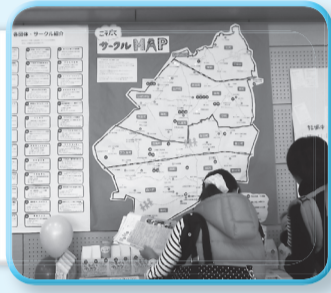
**入場無料**

## つながるう ~みんなでこそだて~

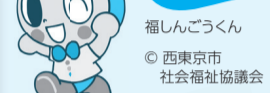
「子育て」をキーワードに、市内で活動・活躍する団体が集結！  
乳幼児とご家族、これから子育てをする方・したい方、子育てに関心のある方を対象とした子連れで楽しめるイベントです。子育て世代や地域の方が楽しみ、交流することで、顔の見える関係を作る場として、盛りだくさんの企画でお待ちしています。  
◆児童青少年課 ☎042-460-9843

### 役立つ

- 健康相談 **持** 母子手帳 (小児科医師・歯科医師・薬剤師)
- 育児相談
- さらしおんぶ体験 ●活動紹介
- こそだてサークルマップ

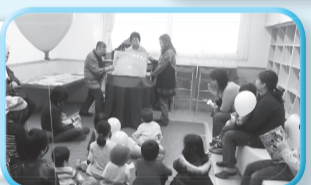


ぼくたちも遊びに行こうよ!



### 見る

- 人形劇
- アニメ上映
- 紙芝居



### ママ・プレママの心と身体に...

- リフレクソロジー施術
- マタニティヨガ・産後ヨガ
- 助産師のお話し会
- ハーブティー試飲会 **持** マイカップ



### 注 意 事 項

- ★授乳・オムツ替えスペースあります。
- ★ごみは各自でお持ち帰りください。
- ★室内履きと下足入れをお持ちください。

□共催:こそだてフェスタ@西東京実行委員会・西東京市社会福祉協議会

### 広がれ思いやりの輪 ~できることから始めよう~

- ヘルプカードの紹介
- エコキャップの紹介・回収  
※ペットボトルキャップは軽く洗浄し、シールなどを取り除いてください。

### 楽しむ

- クイズ ●手遊び、体操 ●おもちゃ図書館
  - 外遊びパラダイス ●多言語による読み聞かせ
  - 手作りおもちゃ ●手形プレゼント
  - みんなで作るシールアートほか
- ※詳細は、専用HPでご確認ください。

### ほっと一息

- ワールドカフェ ●赤ちゃんサロン **持** マイカップ
- 手づくりパン・焼き菓子の販売 ※乳・卵アレルギー対応(個数限定)

## 大好きです 西東京

市内の情報をお届けします

### 季節の歴史散歩編

## 伝統と彩りの秋を巡って



天を突く總持寺のケヤキ

西東京市には市が指定している天然記念物が2つあります。「總持寺のケヤキ」(田無町3-8-12)と「田無神社のイチョウ」(田無町3-7-4)です。どちらも今や天を突く大木で、天保13(1842)年から嘉永3(1850)年にかけて現總持寺である西光寺の本堂を再建した折に、その落慶を記念して植えられたと伝えられる古木です。  
秋になると、田無神社の境内はイチョウの葉で黄金色に染まり、生り年には、銀杏の実が雨のように建物の屋根をたたきます。11月の酉の日には境内で酉の市が開かれ、熊手の鈴と威勢の良い手打ちの音は季節の風物詩の一つです。  
また、今年もこの日には本殿などが

特別公開されます。江戸の名工嶋村俊表の彫刻が全面に施された本殿は都の指定文化財になっており、ぜひ見ていただきたい文化財の一つです。  
一方、總持寺のケヤキは、山門をくぐって右手の妙見堂の前に立っています。祀られている妙見菩薩は中国の星宿思想にある、優れた視力で審理を見通す菩薩で、北極星を表します。このお堂では、冬至の日に星まつりが行われます。  
また、山門の左手には鐘つき堂がありますが、その前には豆柿という小さな小さな柿の実のなる木があります。この柿の実を食べることもできますが、主には、柿渋をとることに使われます。柿渋を塗った紙は、水に強いため、雨

具などのほか、染め物の型紙用紙としても使われます。郷土資料室では、実際にこの柿渋紙を彫り、年賀状などの型紙を作る教室を続けています。指導して下さるのは、江戸小紋などを染めるために使う伝統的な技術である伊勢型紙の彫師です。  
秋から冬にかけてさまざまな色合いや味わいを見せてくれる木々と年中行事、そして伝統技術。どれもなくてはいけない大切な宝物です。  
◆社会教育課 ☎042-438-4079  
◆秘書広報課 ☎042-460-9804



總持寺の豆柿(約2.5cm)



柿渋紙を彫る精緻な伝統技術

## ふるさと発見!

## 多摩六都 科学館ナビ

### ごとうけいの紙工作ミュージアム

2mを超えるキリンや今にも歩き出しそうなペンギン、昔懐かしい家電…。紙でできているとは思えない、精巧な作品の数々をお楽しみください。  
時 11月22日(土)～12月7日(日)午前9時30分～午後5時(入館午後4時<sup>※</sup>)  
¥ 入館券 大人500円、4歳～高校生200円  
※平日限定60歳以上割引キャンペーン実施中(12月26日(金)<sup>※</sup>まで)  
問 多摩六都科学館 ☎042-469-6100 ※月曜日休館(祝日の場合は火曜日休館)

