



やさしさ^とふれあいの^西東京^に暮らし^まち^を楽しむ

西東京

主な内容

- 難病の医療費助成制度の変更…2
- 調布保谷線の交通開放…3
- 「税についての作文」受賞者紹介…4
- シニアルーム…6
- キッズルーム…7

No.352

平成27年(2015)

2/15

市役所代表番号 ☎042-464-1311

発行/西東京市

編集/企画部秘書広報課 〒188-8666 東京都西東京市南町5-6-13

配布/シルバー人材センター ☎042-425-6611

詳しくはWebで

西東京市Web

検索

HPアドレス <http://www.city.nishitokyo.lg.jp/>

携帯電話 <http://www.city.nishitokyo.lg.jp/mobile/>



ペットは マナーを守って飼いましょう



今やペットは「家族の一員」「人生の友」という方もおり、ペットを飼う家庭が増えています。その中で、一部のマナーを守らない飼い主の行動により、マナーを守っている飼い主も含め、多くの方が迷惑しています。

人も動物も快適に共生できる社会の実現を目指して、この機会にペットや身近にいる動物について考えてみましょう。

◆環境保全課(☎042-438-4042)

愛犬家のマナー



ふんは必ず持ち帰りましょう

散歩はトイレではありません。排せつは散歩の前に済ませる習慣をつけ、散歩中にふんをしたら、きちんと家まで持ち帰ることが飼い主の責任です。



リードでつながしましょう

犬を放すことは東京都の条例で禁止されています。

小さな犬でも、犬が苦手な方にとっては怖い存在です。また、犬が交通事故に遭う危険もあります。

散歩をするときは、犬のとなりの行動に対応できるように、リードを短めに持ちましょう。



無駄吠えに注意しましょう

特に夜間の犬の吠え声は、近隣の方の迷惑になります。吠え方や犬の周囲の状況をよく観察して、犬がなぜ吠えるのか把握しましょう。

人や車の気配に吠えるときは、犬から人や車が見えないように工夫しましょう。



無責任な野良猫への餌やりはやめましょう



ふんや尿の被害など、野良猫による苦情が寄せられています。

無責任に餌やりだけをしていると、近隣住民の理解は得られず猫も地域の嫌われ者になってしまいます。

置き餌はせず、ふんなどは掃除をして環境美化を図りましょう。管理すべき野良猫を特定し、不妊・去勢手術を実施したうえで、野良猫を増やさないようにしましょう。



犬の飼い主の方へ

登録はお済みですか?

犬を飼い始めたときは30日以内に、犬の所在地の市区町村へ登録し、鑑札の交付を受けてください。登録は犬の生涯に1度きりです。犬の登録事項(所有者・所有者住所・犬の所在地^{など})の変更や死亡した場合も届け出が必要です。

引越した場合は無料で鑑札交換

引越などで他市区町村から西東京市に犬の所在地が変更になった場合は、前所在地で発行された鑑札をお持ちください。西東京市の鑑札と無料で交換します。鑑札と注射済票は迷子札にもなります。必ず首輪などに装着してください。

犬に限らず、ペットが迷子になったときは動物愛護センター(☎042-581-7435)に連絡して、ペットが保護されていないか確認しましょう。また、近くの交番や警察署、近所の方にも聞いてみましょう。



猫の飼い主の方へ

室内飼いのすすめ

猫を外に放すことは、近隣への迷惑だけでなく、交通事故や猫同士のけんか、感染症など、猫自身にとっても危険です。

猫は身元表示(名札やマイクロチップ^{など})をして、屋内で飼いましょう。また、繁殖させないのであれば、不妊・去勢手術を実施しましょう。



犬のふんで
お困りの方へ

注意看板を無料配布

次の窓口でお受け取りください(1人2枚^{まで}、要申請書記入)。
環境保全課(エコプラザ西東京)・市民課(田無庁舎2階・保谷庁舎1階)・各出張所

犬のフン禁止!



災害に備えて

◆事前に準備しておきましょう

- ①避難場所を確認
- ②ペットを連れた避難訓練に参加
- ③飼い主仲間とペットの防災について情報交換
- ④ケージ・キャリーバッグなど避難用品の準備
- ⑤鑑札・狂犬病予防注射済票の装着(犬^{のみ})
- ⑥迷子札・マイクロチップの装着
- ⑦避難先に迷惑をかけないためのしつけ
- ⑧予防接種やノミ・ダニの駆除などの健康管理



市からの連絡帳

税・年金など

動産インターネット公売

市税などの滞納者が所有する財産について、差し押さえなどの滞納処分を行っています。このたび、市が差し押さえた動産をインターネットにて公売(売却)します。公売による売却代金は、滞納となっている市税などに充当されます。

□公売参加申込期間

2月17日(火)午後1時～27日(金)午後11時

□入札期間

3月6日(金)午後1時～8日(日)午後11時

□入札方法

インターネット(ヤフー官公庁オークション)
※入札には原則どなたでも参加できます。公売財産および公売手続きの詳細は、2月16日(月)から市HPまたは納税課窓口でご確認ください。

※公売は中止になることがありますので、最新情報は市HPをご覧ください。

◆納税課☎

(☎042-460-9834)

高額介護合算療養費制度

「高額介護合算療養費」は、8月から1年間の健康保険と介護保険の自己負担を合計し、所定の限度額を超えた場合に、その超えた分をお戻りする制度です。健康保険と介護保険を両方利用している方の経済的負担の軽減を目的としています。

後期高齢者医療制度や西東京市国民健康保険に加入している方で、高額介護合算療養費に該当する場合には、市から申請書を送付します。

◆問い合わせ先

□西東京市国民健康保険に加入している方
保険年金課国保給付係☎

(☎042-460-9821)

□後期高齢者医療制度に加入している方
保険年金課後期高齢者医療係☎

(☎042-460-9823)

□そのほかの健康保険・共済組合などに加入している方
保険証の発行元にお問い合わせください。

□介護保険の自己負担額について

高齢者支援課介護指導給付係☎

(☎042-438-4030)

◆保険年金課☎

(☎042-460-9821)

年金手帳は大切に保管しましょう

年金手帳に記載されている基礎年金番号は、公的年金制度において、全てに共通して用いられています。年金手帳は、年金に関する手続きの際に必要となりますので、大切に保管してください。

年金加入中に年金手帳を紛失したときは、下記の手続き先に年金手帳の再交付の申請をしてください。

□国民年金被保険者または任意加入者

市役所または、住所地を管轄する年金事務所へ

※市役所は申請書の受け付けのみで、年金手帳の交付は行っていません。お急ぎの場合は年金事務所(即日交付が可能)へ

□厚生年金保険被保険者

勤務する事業所へ

□厚生年金被保険者に扶養されている配偶者で20歳以上60歳未満の方

配偶者の勤務する事業所の所在地を管轄する年金事務所へ

※共済組合の被保険者、またはその方に扶養されている配偶者で20歳以上60歳未満の方は、加入している共済組合へ

☎武蔵野年金事務所

(☎0422-56-1411)

◆保険年金課☎

(☎042-460-9825)

くらし

国の「中退共制度」～市が掛け金の一部を補助します～

中小企業退職金共済制度(中退共制度)は、中小企業で働く従業員のための国の退職金制度です。

申 所定の申込書に記入・押印のうえ、金融機関へ

☎ 独立行政法人勤労者退職金共済機構
中小企業退職金共済事業本部
(☎03-6907-1234)

◆市の助成

□要件 ①市内に事業所または事務所を有する中小企業者 ②勤労者退職金共済機構(国)が実施する中小企業退職金共済事業による退職金共済契約を新たに締結し、共済掛け金を納付していることなど

□助成額 該当する従業員の掛け金に対して、加入時から36カ月を限度として1人月額500円を補助(1カ月の掛け金が2,000円の場合は月額300円)

申 平成26年1月～12月の共済掛け金について、2月27日(金)までに必要書類を提出

◆産業振興課☎(☎042-438-4041)

募集

教育相談員

4月1日以降に採用する教育相談員(嘱託員)を募集します。

□資格 職務内容により異なる

※詳細は、市HPでご確認ください。

□人数 若干名

□職務内容 教育相談・就学相談・学校巡回相談・適応指導教室の指導など

□報酬 日額 1万2,500円～1万6,100円

※平成26年度実績。資格の有無・経験などによる

□選考方法 作文・筆記・面接

□試験日(一次) 3月8日(日)

※作文試験通過者に対して実施

□募集要項 2月25日(火)まで、教育支援課(保谷庁舎4階)で配布

※市HPからもダウンロード可

◆教育支援課☎

(☎042-438-4077)

国民年金相談嘱託員

□資格 社会保険労務士の資格がある方

□人数 1人

□業務内容 窓口での国民年金相談・受付

□期間 4月1日～翌年3月(週3日以内)

□報酬 日額 9,300円

□試験日 3月8日(日)

□選考方法 面接

□募集要項 2月26日(木)まで、市民課(保谷庁舎1階・田無庁舎2階)・職員課(田無庁舎5階)で配布

※市HPからもダウンロード可

◆市民課☎(☎042-438-4020)

その他

寄附

市政へのご協力をいただき、誠にありがとうございました。

✦濱野 清 様(50万円)

◆秘書広報課☎

(☎042-460-9803)

難病の医療費助成制度が変わりました

平成27年1月1日に難病の患者に対する医療等に関する法律が施行され、新たな医療費助成制度が始まりました。

□医療費助成の対象疾病を大幅に拡大
対象の疾病(指定難病)が別表のとおり110疾病に拡大されました。

□患者さんの負担が変わります

医療費の自己負担割合が3割から2割になります。また、所得に応じ、自己

負担する限度額が、これまでの制度と変わります。

新たな制度の内容、申請に必要な書類などについては、☎へお問い合わせください。

☎ 東京都福祉保健局保健政策部疾病対策課(☎042-512-8293)

◆障害福祉課☎

(☎042-438-4035)

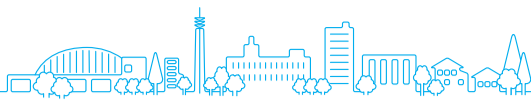
□国指定疾病

番号	病名
1	球脊髄性筋萎縮症
2	筋萎縮性側索硬化症
3	脊髄性筋萎縮症
4	原発性側索硬化症
5	進行性核上性麻痺
6	パーキンソン病
7	大脳皮質基底核変性症
8	ハンチントン病
9	神経有棘赤血球症
10	シャルコー・マリー・トゥース病
11	重症筋無力症
12	先天性筋無力症候群
13	多発性硬化症/視神経脊髄炎
14	慢性炎症性脱髄性多発神経炎/多巣性運動ニューロパチー
15	封入体筋炎
16	クロー・深瀬症候群
17	多系統萎縮症
18	脊髄小脳変性症(多系統萎縮症を除く)
19	ライソゾーム病
20	副腎白質ジストロフィー
21	ミトコンドリア病

番号	病名
22	もやもや病
23	プリオン病
24	亜急性硬化性全脳炎
25	進行性多巣性白質脳症
26	HITLV-1関連脊髄症
27	特発性基底核石灰化症
28	全身性アミロイドーシス
29	ウルリッヒ病
30	遠位型ミオパチー
31	ベスレムミオパチー
32	自己貪食空胞性ミオパチー
33	シュワルツ・ヤンペル症候群
34	神経線維腫症
35	天疱瘡
36	表皮水疱症
37	膿疱性乾癬(汎発型)
38	スティーヴンス・ジョンソン症候群
39	中毒性表皮壊死症
40	高安静脈炎
41	巨細胞性動脈炎
42	結節性多発動脈炎
43	顕微鏡的多発血管炎

番号	病名
44	多発血管炎性肉芽腫症
45	好酸球性多発血管炎性肉芽腫症
46	悪性関節リウマチ
47	バージャー病
48	原発性抗リン脂質抗体症候群
49	全身性エリテマトーデス
50	皮膚筋炎/多発性筋炎
51	全身性強皮症
52	混合性結合組織病
53	シェーグレン症候群
54	成人スチル病
55	再発性多発軟骨炎
56	ベーチェット病
57	特発性拡張型心筋症
58	肥大型心筋症
59	拘束型心筋症
60	再生不良性貧血
61	自己免疫性溶血性貧血
62	発作性夜間ヘモグロビン尿症
63	特発性血小板減少性紫斑病
64	血栓性血小板減少性紫斑病
65	原発性免疫不全症候群
66	IgA 腎症
67	多発性嚢胞腎
68	黄色靭帯骨化症
69	後縦靭帯骨化症
70	広範脊柱管狭窄症
71	特発性大腿骨頭壊死症
72	下垂体性ADH分泌異常症
73	下垂体性TSH分泌亢進症
74	下垂体性PRL分泌亢進症
75	クッシング病
76	下垂体性ゴナドトロピン分泌亢進症
77	下垂体性成長ホルモン分泌亢進症

番号	病名
78	下垂体前葉機能低下症
79	家族性高コレステロール血症(ホモ接合体)
80	甲状腺ホルモン不応症
81	先天性副腎皮質酵素欠損症
82	先天性副腎低形成症
83	アジソン病
84	サルコイドーシス
85	特発性間質性肺炎
86	肺動脈性肺高血圧症
87	肺静脈閉塞症/肺毛細血管腫症
88	慢性血栓塞栓性肺高血圧症
89	リンパ脈管筋腫症
90	網膜色素変性症
91	バッド・キアリ症候群
92	特発性門脈圧亢進症
93	原発性胆汁性肝硬変
94	原発性硬化性胆管炎
95	自己免疫性肝炎
96	クローン病
97	潰瘍性大腸炎
98	好酸球性消化管疾患
99	慢性特発性偽性腸閉塞症
100	巨大膀胱短小結腸腸管蠕動不全症
101	腸管神経節細胞減少症
102	ルビシユタイン・テイビ症候群
103	CFC症候群
104	コステロ症候群
105	チャージ症候群
106	クリオピリン関連周期熱症候群
107	全身型若年性特発性関節炎
108	TNF受容体関連周期性症候群
109	非典型性溶血性尿毒症症候群
110	プラウ症候群



傍聴 審議会など

■西東京市立ひばりが丘中学校建替協議会

時 2月20日(金)午前10時
場 ひばりが丘中学校
内 建替校の将来像^{ほか}
定 10人

◆教育企画課^保
(☎042-438-4070)

■男女平等参画推進委員会

時 2月24日(火)午後6時
場 田無庁舎5階
内 第3次男女平等参画推進計画・配偶者暴力対策基本計画の評価方法^{ほか}
定 5人

◆協働コミュニティ課
(☎042-439-0075)

■地域自立支援協議会計画策定部会

時 2月24日(火)午後7時
場 障害者総合支援センターフレンドリー
内 第4期障害福祉計画の検討^{ほか}
定 5人

◆障害福祉課^保
(☎042-438-4033)

■文化財保護審議会

時 2月27日(金)午前10時～正午
場 保谷庁舎別棟
内 西東京市の文化財保護
定 5人

◆社会教育課^保
(☎042-438-4079)

傍聴 教育委員会

時 2月21日(土)午前10時
場 防災センター6階
内 行政報告^{ほか}
定 10人

◆教育企画課^保
(☎042-438-4070)

市議会定例会

第1回市議会定例会は、2月27日(金)から開催する予定です。本会議・委員会は傍聴できます。日程などは決まり次第、市議会^{HP}でお知らせします。

なお、請願・陳情の提出期限などは、お問い合わせください。

◆議会議務局^田
(☎042-460-9861)

都営バスの路線が変わります

都営バス梅70「青梅車庫～柳沢駅」の路線が、4月1日から「青梅車庫～(西武新宿線)花小金井駅北口」に短縮される予定です。

2月末以降、都営バスのホームページで詳細が公表されるほか、バス停の掲示などで周知されますのでご確認ください。

□都営バス^{HP}
<http://www.kotsu.metro.tokyo.jp/bus/>

カメラ機能付き携帯電話・スマートフォンからは、右のQRコードもご利用になれます。



QRコード

◆都市計画課^保
(☎042-438-4050)



社会保障・
税番号(マイナンバー)制度の
開始に伴う特定個人情報保護評価の
実施および公表



マイナンバーキャラクター
マイナちゃん

マイナンバー制度の開始に伴い市は、番号法の規定に基づいて個人番号を含む個人情報を扱うこととなります。

平成26年度は「住民基本台帳に関する事務」について、情報を安全・安心に活用するための「特定個人情報保護評価」を実施し、国の設置する第三者機関である「特定個人情報保護委員会」へ評価書を提出するとともに、市^{HP}および情報公開コーナーで公表しました。対象となる他の事務についても、順次評価を実施し公表します。

マイナンバー制度とは

平成25年5月に「行政手続における特定の個人を識別するための番号の利用等に関する法律」が公布されました。マイナンバー制度は、行政運営を効率化・透明化し、国民の利便性を高め、公平・公正な社会を実現するための社会基盤となるものです。

平成27年10月から市民の皆さん一人一人に番号が通知され、平成28年1月からは申請した方に「個人番号カード」が交付されます。個人番号の

利用が始まることで、社会保障や税に関する手続きなどの提出書類の簡素化や、行政の業務間の連携によるきめ細かな支援・サービスなどの向上が期待されています。

特定個人情報保護評価とは

個人番号を含む個人情報(特定個人情報)を保有する場合、特定個人情報保護評価の実施が原則義務付けられています。そのため、各自治体などは、事前に特定個人情報の漏えいその他の事態を発生させるリスクを分析し、リスクを軽減するための適切な措置を講じていることを確認し、特定個人情報保護評価書を作成します。評価書は、特定個人情報の取り扱いを監視・監督する「特定個人情報保護委員会」へ提出し、公表することとなっています。

番号制度について…

コールセンター全国共通ナビダイヤル(☎0570-20-0178)平日午前9時30分～午後5時30分

※詳細は、内閣官房^{HP}「社会保障・税番号制度」でもご覧になれます。

特定個人情報保護評価について…下記へ

◆情報推進課^田
(☎042-460-9806)

西東京都市計画道路3・2・6号調布保谷線の交通開放

東京都が整備を進めている調布保谷線のうち、都市計画道路3・4・11号線(保谷庁舎付近)～3・4・13号線(保谷第一小学校付近)の約1kmが、下記のとおり交通開放されます。

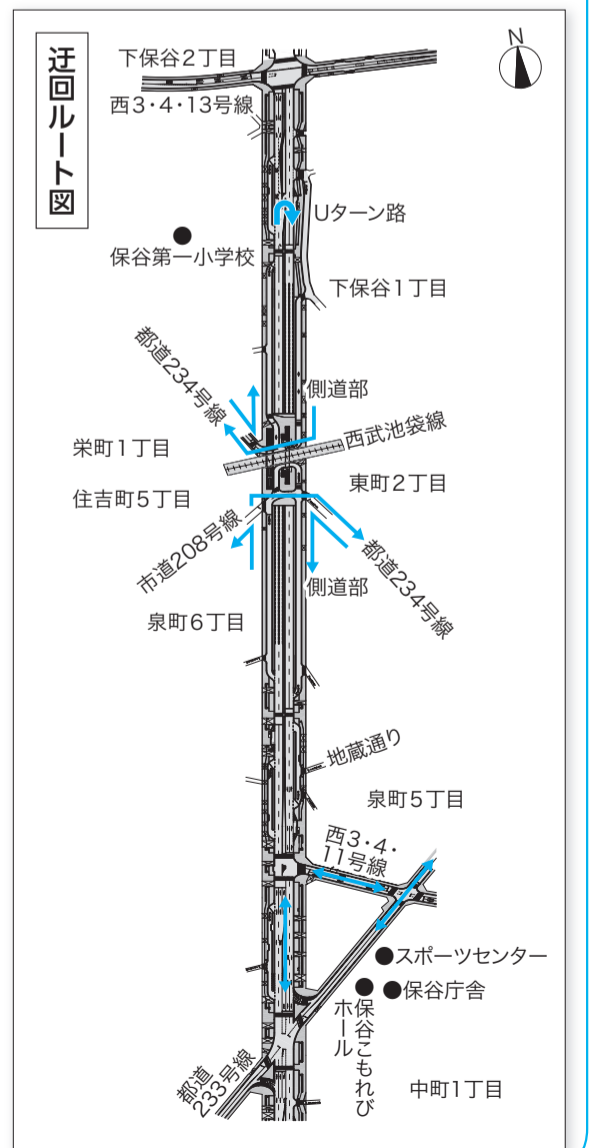
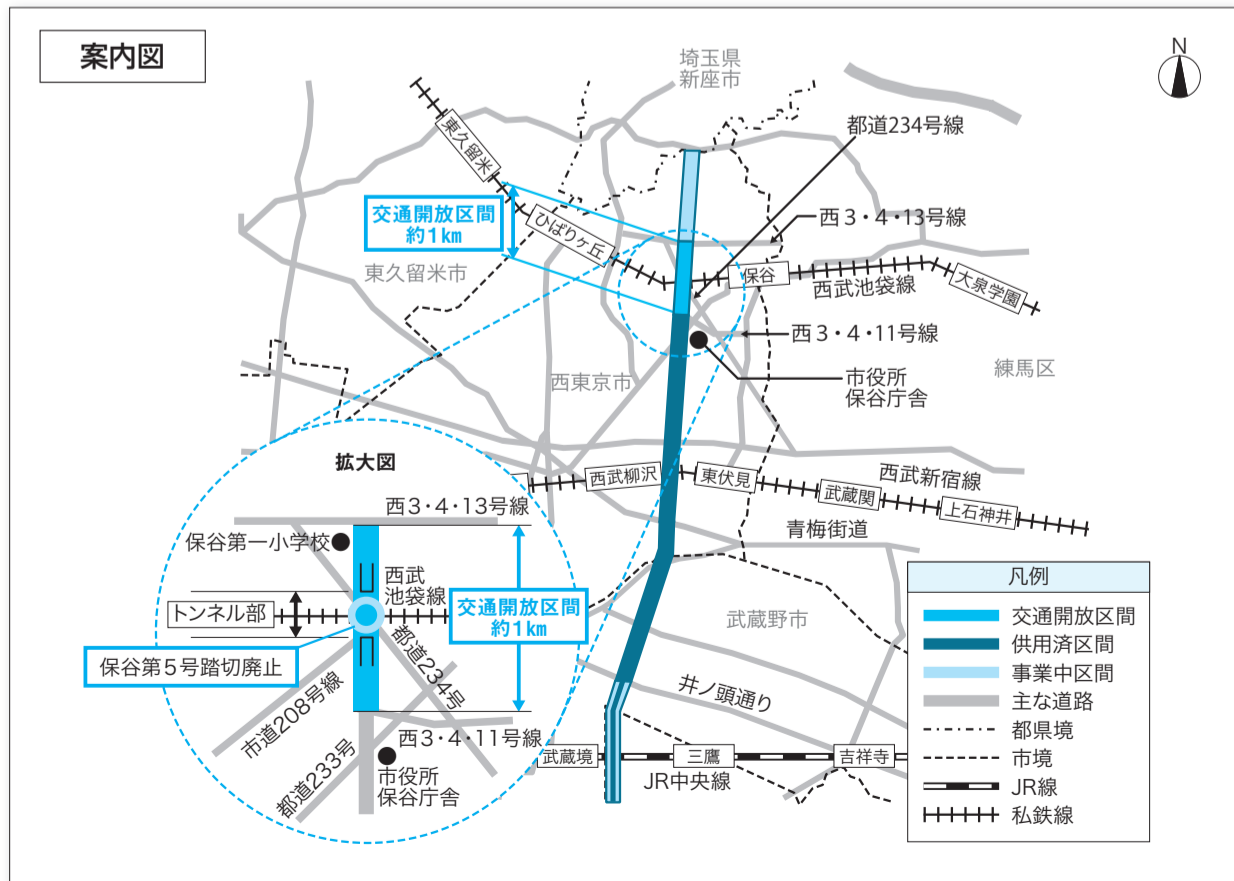
交通開放に合わせ、都道234号線にある西武池袋線の保谷第5号踏切は廃止されます。当該箇所では、新たに地下歩道やエレベーターを併設した横断歩道橋が

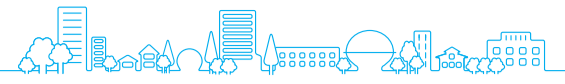
整備され、歩行者や自転車が安全で快適に通行できるようになります。車を利用する方は、右の迂回ルート図を参考にご通行ください。

□交通開放日時 3月19日(休)正午

□記念イベント 交通開放に先立ち、3月15日(日)午前10時から通り初めなどの催しが行われます(荒天中止)。

◆都市計画課^保(☎042-438-4050)





お役立ちガイド 他機関からのお知らせ

3月の薬湯 ～紅花の湯～

アレルギーと美容に効果があるといわれる薬湯です。
時 3月1日(日)
場 庚申湯・松の湯・みどり湯・ゆパウザ ※小学生以下は入浴無料(保護者同伴)
問 西東京市公衆浴場会 (庚申湯 ☎042-465-0261)
 ※5面の健康ガイド「健康相談会」もご覧ください。

シニア対象パソコン教室 3月受講者募集

- ①パソコンの始め方と入力
時 5日(休)午後1時～4時
料 無料 / **申** 2月23日(月)まで
- ②パソコン入門講座(全4回)
時 6・13・20・27日(金)の午前
料 6,000円 / **申** 2月24日(火)まで
- ③ワード中級講座(全4回)
時 3・10・17・24日(火)の午前
料 6,000円 / **申** 2月20日(金)まで
- ④エクセル中級講座(全4回)
時 3・10・17・24日(火)の午後
料 6,000円 / **申** 2月20日(金)まで
- ⑤パソコンの楽しい活用講座(全4回)
 ご自分のパソコンでも受講可。詳細は、資料をご請求ください。
時 6・13・20・27日(金)の午後
料 1回1,500円(過年に当教室の講座を受講した方は1回無料)
 共通事項
時 午前：9時30分～正午

午後：1時30分～4時
場 シルバー人材センター東伏見教室
対 ①②以外は文字入力のできる方
定 各10人(申込多数の場合は抽選)
申 往復はがきに、希望講座名・受講日・住所・氏名・年齢・電話番号を明記し
問 へ
 ※受講料はテキスト代込み
 ※締め切り後でも受講可能な場合がありますので、お問い合わせください。
 ●パソコンの「実用講座」、「よろず相談室」(有料)もあります。詳細は、シルバー人材センターHPをご覧ください。
問 西東京市シルバー人材センター (〒202-0013中町1-6-8 保谷東分庁舎 ☎042-425-6611)

ハーモニー♪講座

うつ病を正しく理解するための基礎知識、回復過程、うつ病を体験した後の新しい生き方、家族や支援者の対応などを精神科医がお話します。
時 3月1日(日)午後1時30分～3時30分(受付：午後1時)
場 障害者総合支援センターフレンドリー
定 76人(先着順) ※当日、直接会場へ
問 西東京市地域活動支援センターハーモニー ☎042-452-2773

北多摩北部保健医療圏ネットワーク都民公開講座

時 3月1日(日)午後2時～4時
場 コール田無 ※当日、直接会場へ

内 糖尿病とつきあい健康で長生きするためのコツほか
定 165人(先着順)
問 西東京市医師会 (☎042-421-4328)

市民公開講座

時 2月21日(土)午後2時～3時
内 花粉症～アレルギー性鼻炎について～
定 80人(先着順) ※当日、直接会場へ
場・問 西東京中央総合病院(芝久保町2-4-19 ☎042-464-1511)

市民公開講座

時・内 ① 2月27日(金)午後3時30分～4

時30分・腹腔鏡下手術について
 ② 2月28日(土)午後3時～4時・生活習慣病について
定 各50人(先着順) ※当日、直接会場へ
場・問 佐々総合病院(田無町4-24-15 ☎042-461-1535)

無料特設行政相談

時 3月13日(金)午前10時～午後5時(受付：午後4時30分まで)
場 西武池袋本店7階(行政・法律・くらしの行政相談コーナー)
内 登記・年金・相続・税金・国の行政に関する相談
問 東京総合行政相談所 (☎03-3987-0229)

都市農地保全シンポジウム

都市農地は、新鮮で安心な農産物を生産するだけでなく、災害時の避難場所や環境保全機能など、多面的な役割を併せ持っており、都市環境にとって貴重な財産となっています。
 本シンポジウムでは、地域参加の事例を交えながら、多面的機能を生かした都市農地保全の方策について考えます。
時 3月3日(火)午後1時～4時30分
場 たましんRISURUホール(立川市錦

町3-3-20)
内 ①基調講演 ②事例紹介(西東京市の取り組みも紹介)
定 200人(申込順)
申 2月27日(金)までに、電話・ファクスで氏名・電話番号を添えて問へ
 主催 東京都
問 東京都産業労働局農業振興課土地改良計画係(☎03-5320-4824・FAX 03-5388-1456)

中学生「税についての作文」受賞者を紹介します

全国納税貯蓄組合連合会が主催する平成26年度中学生の「税についての作文」に、市内各中学校から1,057編の応募がありました。審査の結果15人の方が入選し、昨年12月に表彰を受けました。また、学校への感謝状が贈られましたので、併せて紹介します(順不同・敬称略)。
 ◆納税課 田(☎042-460-9831)

- ◆西東京市長賞
細越 拓馬(田無第一中3年)
- ◆西東京市教育長賞
池田 えあ(ひばりが丘中3年)
- ◆西東京市租税教育推進協議会会長賞
柿原 聡太(ひばりが丘中3年)
- ◆東京都立川都税事務所長賞
森 健太郎(青嵐中3年)
- ◆東京国税局管内納税貯蓄組合連合会優秀賞
舟田 江利菜(田無第一中3年)・石塚 瑠奈(田無第四中3年)
- ◆東京納税貯蓄組合総連合会会長賞
小松 桃子(柳沢中3年)・武岩 滉生(明保中3年)

- ◆多摩武蔵納税貯蓄組合連合会会長賞
中村 優穂(田無第四中3年)
- ◆多摩武蔵納税貯蓄組合連合会優秀賞
林部 真奈(田無第一中3年)・采原 果奈(田無第二中3年)・石川 真帆(田無第三中3年)
- ◆一般社東村山青色申告会会長賞
大橋 凜(ひばりが丘中3年)
- ◆公益社東村山法人会会長賞
鈴木 優里(保谷中3年)
- ◆東京税理士会東村山支部支部長賞
新津 南緒(田無第三中3年)
- ◆多摩武蔵納税貯蓄組合連合会 学校感謝状
田無第二中学校

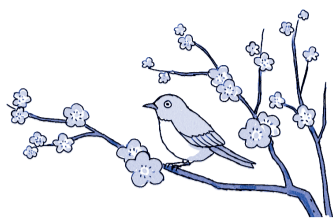


無料市民相談

■一般市民相談	
場所	日時
市民相談室 田・保	月～金曜日 午前8時30分～午後5時
■専門相談(予約制)	
申 2月17日(火)午前8時30分から希望する庁舎の市民相談室へ直接または電話(★印は、2月3日(火)から受付中) ※予約開始日は大変混み合いますので、ご了承ください。 問 田無庁舎2階市民相談室 田(☎042-460-9805) 保谷庁舎1階市民相談室 保(☎042-438-4000)	
内容	場所 日時
法律相談	田 2月24日(火)・25日(水)、3月5日(木)・6日(金) 午前9時～正午 ※3月5日(木)は人権・身の上相談を兼ねる
	保 2月26日(水)は午前9時～正午で、人権・身の上相談を兼ねる 3月3日(火)・4日(水) 午後1時30分～4時30分
人権・身の上相談	田 ★3月 5日(木) 午前9時～正午
	保 ★2月26日(水)
税務相談	田 2月27日(金) 午後1時30分～4時30分
	保 3月 6日(金)
不動産相談	田 3月 5日(木) 午後1時30分～4時30分
	保 3月12日(木)
登記相談	田 3月12日(木) 午後1時30分～4時30分
	保 3月19日(木)
表示登記相談	田 3月12日(木) 午後1時30分～4時30分
	保 3月19日(木)
交通事故相談	田 3月11日(水) 午後1時30分～4時
	保 ★2月25日(水)
年金・労災・雇用保険・人事一般相談	保 3月 9日(月) 午後1時30分～4時30分
行政相談	保 3月 5日(木) 午後1時30分～4時30分
相続・遺言・成年後見等 手続相談	保 ★3月13日(金) 午後1時30分～4時30分



健康ひろば



記入例

【はがき宛先】
〒202-8555
市役所健康課各担当宛て
※返信用には、
住所・氏名を記入

㊦ 往復はがき・Eメール

「ファミリー学級」申し込み
①参加希望コース
②夫婦の氏名(ふりがな)・生年月日
③住所
④電話番号
⑤出産予定日・病院名
⑥病院などの母親学級受講(予定)の有無
⑦パパの参加予定日

㊧ はがき

「女性のためのがん予防講演会」
申し込み
①住所
②氏名
③生年月日
④電話番号
※保育希望者は、お子さんの氏名・生年月日

一般

◆健康課保(☎042-438-4037)

事業名	日時/場所	対象/定員	申込方法など
糖尿病基礎講座 【保健師・管理栄養士による基礎知識・食事の話】	3月13日(金)午前10時～11時30分/ 保谷保健福祉総合センター	糖尿病または境界域で食事療法をこれから始める方および家族/10人(申込順)	前日までに電話予約
西東京しゃきしゃき体操パート2講座 【下肢の筋力・バランス能力の向上に効果がある健康体操】 ※初めての方にお勧めです。	2月17日(火)午前10時～11時30分/ 保谷保健福祉総合センター 2月27日(金)午前10時～11時30分/ 田無総合福祉センター	市内在住で立位がとれる方/ 各日20人(申込順)	前日までに電話予約 ※10人以上で出張講座も実施します(月～金曜日の午前9時～午後5時、会場はご用意ください)。
栄養相談 【管理栄養士による相談】	3月9日(月)午後1時～4時/ 保谷保健福祉総合センター 3月18日(水)午前9時～正午/ 田無総合福祉センター	市内在住の方/各日5人(申込順)	3月5日(木)までに電話予約 3月13日(金)までに電話予約
ボディケア講座～ひざ痛予防～ 【理学療法士による、ひざ痛予防に関する話と自宅でできる体操】	3月4日(水)午後1時～2時/ 保谷保健福祉総合センター	市内在住の方/15人(申込順)	前日までに電話予約
リハビリ相談 【リハビリ方法や福祉用具・住宅改修などについて理学療法士による相談】	3月4日(水)午後2時30分～4時30分・ 3月19日(水)午前11時30分～午後0時30分/ 保谷保健福祉総合センター	リハビリに関する相談を希望する方およびその関係者/各日2人程度(申込順)	前日までに電話予約
ファミリー学級2日間コース～初めて父親・母親になる方のための教室～ 【妊娠中の生活と健康、赤ちゃんのいる生活、父親の役割・育児参加方法など】	第16コース 3月6日(金)・28日(土) 午前9時30分～午後0時30分/ 保谷保健福祉総合センター	市内在住で初めて父親・母親になる方(妊婦のみの参加も可)/ 28組(申込多数の場合は抽選) ◇対象出産予定日の目安: 6月21日～7月31日	往復はがき、またはEメール(記入例㊦参照) ㊦fami-boshi@city.nishitokyo.lg.jp 申込期限(消印有効):2月20日(金)

子ども

◆健康課保(☎042-438-4037)

☎…申込不要・当日、直接会場へ ※転入などの方は事前にご連絡ください。

3～4カ月児健診

時 2月19日(木)・26日(木)、3月19日(木)・26日(木)
受付:午後0時10分～1時10分
場 保谷保健福祉総合センター
対 個別に通知

BCG予防接種

生後5カ月になる前のお子さんに日時を指定した通知を送付します。指定された日時にお越しください。
場 保谷保健福祉総合センター
対 生後1歳になる前日までで、まだBCG接種を受けていないお子さん

1歳児お誕生相談会

時 2月16日(月)、3月2日(月)・16日(月)
受付:午前9時～10時
場 保谷保健福祉総合センター
対 個別に通知(1歳3カ月までで希望する方はお問い合わせください)

育児相談

(身体計測と育児に関する相談) **当日**
時・場 2月27日(金)受付:午前9時30分～11時・保谷保健福祉総合センター
3月23日(月)受付:午前9時30分～11時・田無総合福祉センター
対 乳幼児と保護者

2歳児すくすく相談会

時 2月17日(火)、3月3日(火)・17日(火)
受付:午前9時～10時
場 保谷保健福祉総合センター
対 個別に通知(2歳6カ月までで希望する方はお問い合わせください)

子育て講座

(離乳食と歯が生えてくる頃の話) **当日**
時・場 2月27日(金)・保谷保健福祉総合センター
3月23日(月)・田無総合福祉センター
1回目:午前10時～10時40分
2回目:午前10時50分～11時30分
対 7～8カ月の乳児と保護者(各回先着15組)

3歳児健康診査

時 2月18日(水)・25日(水)、3月4日(水)・18日(水)・25日(水)
※指定された日時にお越しください。
場 保谷保健福祉総合センター
対 個別に通知(4歳未満で希望する方はお問い合わせください)



健康ガイド

健康相談会「保健師が地域のお風呂屋さんに伺います！」

公衆浴場に来場中の方を対象に、健康相談会を行います。普段気になっている血圧やメタボについてなど、健康づくりに関することなら何でも個別に相談をお受けします。

「病院に行くほどではないけど…」[どこに相談したらいいかわからない]など、今まで相談できなかったことを、この機会に聞いてみませんか。

時・場 ①2月24日(火)・庚申湯(芝久保町1-13-2)
②3月6日(金)・ゆパウザひばり(谷戸町3-17-8)
※いずれも午後4時～7時
◆健康課保(☎042-438-4037)

女性のためのがん予防講演会

乳がんは、40～50歳代の女性が一番多くかかるがんです。子宮頸がんは、20～30歳代の方もかかる可能性があり、また、子宮体がんは40～50歳代からリスクが高まります。どの年代の女性も気を付けたいのが乳がん・子宮がんですが、早期に発見すれば治癒しやすいがんでもあります。女性に知ってもらいたいがん

の知識を、分かりやすくお話ししますので、ぜひご参加ください。

時 3月28日(土)午後1時30分～4時
場 田無総合福祉センター
内 医師による、乳がんの知識と予防法について・自己検診法、子宮がん(子宮頸がん・子宮体がん)の知識と予防について
定 70人(申込順) ※保育あり
申 3月20日(金)(必着)までに、電話・はがき(記入例㊦参照)で下記へ
◆健康課保(☎042-438-4037)

女性のがん検診

～子宮頸がん検診は2月28日(土)まで、乳がん検診は3月31日(火)まで～
受診券をお持ちの方は、お早めに受診してください。
検診期間終了間際は混雑が予想され、希望の医療機関での予約などができなくなる場合があります。
※平成26年度の申し込みは終了しています。平成27年度の申し込みは、市報4月1日号と同時配布する「西東京市健康事業ガイド」でご確認ください。
◆健康課保(☎042-438-4037)

休日診療

※健康保険証、診察代をお持ちください。

医科(受診の際は、小児科など診療科目をお問い合わせのうえお出掛けください)

診療時間	午前9時～午後10時	午前9時～午後5時	午前10時～正午 午後1時～4時 午後5時～9時
15日	佐々総合病院 田無町4-24-15 ☎042-461-1535	やぎさわ循環器クリニック 保谷町4-5-6 野口ビル1階 ☎042-451-5072	休日診療所 中町1-1-5 ☎042-424-3331 ※上記診療所では、歯科診療は行っていません。 ※受付時間は、各診療終了時間の30分前までです。
22日	保谷厚生病院 栄町1-17-18 ☎042-424-6640	藤沼内科クリニック 富士町4-18-11 フジビル1階 ☎042-466-5105	

歯科(受診の際は、お問い合わせのうえお出掛けください)

受付時間	午前10時～午後4時		
15日	佐野歯科医院 富士町4-19-11 川本ビル2階 ☎042-468-7648	沼澤歯科医院 田無町4-27-9 TK田無ビル2階 ☎042-465-8841	
22日	稲富歯科医院 ひばりが丘北3-3-35 ☎042-423-2084	いずみ歯科医院 芝久保町3-19-54 ☎042-463-7785	

電話相談

母と子の健康相談室(小児救急相談)
平日 午後5時～10時
土・日曜日、祝日、年末年始 午前9時～午後5時
東京都 ☎03-5285-8898
または#8000
救急相談センター(救急車を呼ぶか迷ったら)
毎日24時間
東京消防庁 ☎042-521-2323
または#7119



シニアルーム

シニア世代向け情報
※市からの連絡帳も
ご覧ください。

講演会「高齢期のうつ予防について」

時 3月6日(金)午後2時～4時(1時30分
開場) いてなど
場 コール田無 ※当日、直接会場へ
内 高齢者の「うつ病」の症状や予防につ
定 150人(先着順)
◆高齢者支援課係
(☎042-438-4102)

認知症サポーター

養成講座

認知症サポーターとは、認知症を正しく理解し、地域で生活している認知症の方や家族を見守り、自分でできる範囲で支援する方のことです。まずは、認知症とは何か、基本から学んでみませんか。
時 2月28日(土)午前10時30分～正午(10時15分開場)
場 イングビル3階
内 ①認知症について ②認知症サポーター100万人キャラバンについて ③認知症の方を地域で支えるためには
対 市内在住・在勤の方で、認知症サポーター養成講座を受講したことのない方
定 40人(申込順)
申 2月23日(月)までに、電話で下記へ
※参加者にはサポーターの証しであるオレンジリングを差し上げます。
※5人以上集まれば、市内で出張講座をします。

ステップアップ講座

認知症サポーター養成講座の学びをさらに深め、認知症の方への声掛けの仕方などについて学んでみませんか。
時 3月23日(月)午後2時30分～4時30分(2時開場)
場 保谷こもれびホール
内 認知症サポーター養成講座の復習・グループワーク
対 市内在住・在勤の方で、認知症サポーター養成講座を受講したことがある方
定 100人(申込多数の場合は抽選)
申 2月27日(金)(必着)までに、往復はがきに、住所・氏名(ふりがな)・年齢・電話番号を明記し、〒202-8555市役所高齢者支援課「認知症サポーターステップアップ講座」係へ



◆高齢者支援課係(☎042-438-4102)

市内の空間放射線量測定結果

(2月6日現在)

市では、市内における放射線の状況を把握するため、市内を2kmメッシュで区分し、小中学校・保育園・公園の5カ所と武蔵野大学内(協力)1カ所の合計6カ所で空間放射線量を測定しています。

区分	測定場所	町名	測定日	線量率(マイクロシーベルト/時)	
				地上1m	地表面(地上5cm)
北部	栄小学校	栄町	2月2日(月)	0.053	0.057
東部	なかまち保育園	中町	2月3日(火)	0.042	0.049
中央部	田無第二中学校	北原町	2月4日(水)	0.050	0.054
西部	田無第三中学校	西原町	2月5日(木)	0.046	0.059
南西部	田無市民公園	向台町	2月6日(金)	0.037	0.036
南部	武蔵野大学(協力)	新町	2月4日(水)	0.040	0.045

※次回は、3月15日号に掲載予定です。最新の情報は市HPをご覧ください。

微小粒子状物質(PM2.5)測定結果

(2月8日現在)

東京都は、市内2カ所で一般測定局のモニタリング測定をしています。

□1日の平均値(単位:マイクログラム/㎥)

測定場所	測定日	2月2日(月)	2月3日(火)	2月4日(水)	2月5日(木)	2月6日(金)	2月7日(土)	2月8日(日)
田無町局(西東京市民会館)		6.2	7.0	12.8	18.8	12.3	11.5	28.7
下保谷局(保谷第一小学校)		8.3	10.2	14.7	18.0	14.5	12.3	29.3

※市HPでは、リアルタイムで測定結果をご覧いただけるサイトを紹介しています。
◆環境保全課(☎042-438-4042)

シルバーウィーク開催 ～スポーツ施設の無料利用～

時 3月9日(月)～20日(金) 平日午前9時～午後3時入館
※午後3時以降と土・日曜日、祝日は有料
場 スポーツセンター・きらっと・総合体育館
内 ①温水プール・トレーニング室・ランニング走路の無料利用 ②温水プール・フロア教室(下表参照)の無料参加
対 市内在住の65歳以上で運動可能な方
□教室申込 2月24日(火)までに、各館窓口または電話で(申込多数



の場合は抽選)
□参加・利用方法 利用時に「平成26年度西東京市シルバーウィーク参加カード」を提示してください。
※平成25年度用カードをお持ちの方は、カードと住所が分かるものをご持参ください。
※カードをお持ちでない方は、初回のみ本人確認書類(住所・年齢の分かるもの)をご持参ください。
※平成26年度用カードは、随時作成可
問 スポーツセンター
(☎042-425-0505)
◆スポーツ振興課係
(☎042-438-4081)

	教室名	場所	日時	定員
プール	① 健康水中運動	スポーツセンター(温水プール)	3月13日(金)	各25人
	② アクアエクササイズ		3月17日(火)	
フロア	③ 転倒予防体操	スポーツセンター	3月10日(火)	各20人
	④ 転ばぬ先の健脳健骨体操		3月20日(金)	
	⑤ 筋力アップ体操	きらっと	3月13日(金)	
	⑥ ボールエクササイズ		3月16日(月)	
	⑦ バランス&ストレッチ		3月9日(月)	
	⑧ ウォーキング&簡単筋トレ		3月18日(水)	

やっぱり気になるスマートフォン シニア向けスマホ安全安心講座

「スマートフォンを購入したいけど、使いこなせるか不安」「スマートフォンを購入したけど、使い方が分からない」など、スマートフォンの購入前に基本操作を学びたい方や、スマートフォン初心者向けの講座です。
時 3月31日(火)①午前10時～正午
②午後2時～4時
場 消費者センター
対 市内在住の55歳以上の方で、①これから購入する方 ②既に持っている方
定 ①16人 ②20人(申込多数の場合は抽選)

申 2月25日(水)(必着)までに、往復はがき・ファクス・Eメールで、件名「スマホ講座」・住所・氏名・年齢・電話番号・ファクス番号(ファクス申込の場合)・参加希望区分(①②のいずれか)を明記し下記へ
◆消費者センター(〒202-0005住吉町6-1-5・☎042-425-4141・FAX 042-425-4041・✉kyoudou@city.nishitokyo.lg.jp)



市内の犯罪情勢(平成26年)をお知らせします

市内の平成26年の犯罪件数は、下表のとおりで、ひったくり・性犯罪は前年より増加しています。侵入窃盗は前年と同件数で、そのほかの重点犯罪は減少しています。特殊詐欺も減少し

ていますが、被害総額はいまだに億を超えている状況です。
問 田無警察署(☎042-467-0110)
◆危機管理室係(☎042-438-4010)

□市内の犯罪発生状況

罪種	平成25年	平成26年	前年比	
全刑法犯(田無警察署管内)	2,990件	3,280件	+290	
重点犯罪(西東京市内)	ひったくり	9件	19件	+10
	侵入窃盗	78件	78件	±0
	強盗	9件	5件	-4
	車上ねらい	17件	15件	-2
	性犯罪	10件	12件	+2
	自動車盗	5件	3件	-2
	子どもに対する犯罪	4件	0件	-4
	特殊詐欺	62件 (2億4,999万4,644円)	59件 (2億333万2,273円)	-3



☆ キッズルーム

子育て世代向け情報
※市からの連絡帳も
ご覧ください。

一時保育の利用登録更新

平成27年度以降も一時保育の継続を希望する方は、更新手続きが必要です。
□受付期間 3月2日(月)～13日(金)
□手続きが必要な方 1月末までに登録した方(2月以降に登録した方・これから登録する方は不要)
□提出書類 ①一時保育利用登録申請書 ②児童連絡票 ③食事アンケート ④食物アレルギーについての意見書(食物アレルギーのある児童のみ)
□配布・提出場所 一時保育実施園また

は保育課(田無庁舎1階)
※申請書は市HPからもダウンロード可
※既に登録している方に事前にお知らせはお送りしません。更新書類の提出がない場合は、4月1日以降の一時保育が利用できませんので、ご注意ください。
※更新登録証は現在使用中のものと同じ番号になります。更新した方はそのままお使いください。登録証を紛失した方は下記へご連絡ください。
◆保育課 田(☎042-460-9842)

入学通知書は届きましたか

◆市立小・中学校へ入学するお子さんの保護者の方
1月23日に入学通知書を送付しました。まだ届いていない方は下記へご連絡ください。
対 小学校…平成20年4月2日～翌年4月1日に生まれた方
中学校…平成14年4月2日～翌年4月1日に生まれた方

◆私立・国立・都立の小・中学校へ入学するお子さんの保護者の方
2月16日(月)までに教育企画課(保谷庁舎3階)で、区域外就学の手続きをしてください。
対 入学を予定している学校の入学許可証・印鑑・送付した入学通知書
◆教育企画課 保(☎042-438-4071)

こそだてに悩む保護者や子どもたちの心の居場所・まちかど保健室

子どもに寄り添う人が必要のように、保護者にも寄り添う人が必要です。穏やかに安心して楽しむ子育ての秘訣をお話しします。
時 2月26日(木)午後2時～4時
場 イングビル1階
対 乳幼児～思春期の子どもを持つ保護者
定 20人(申込順)

申 2月23日(月)までに、電話・ファクス・Eメールで、住所・氏名(ふりがな)・電話番号を添えて、問の「ゆめサロン」係へ
問 市民協働推進センター(☎042-497-6950・FAX042-497-6951・✉yumecollabo@ktd.biglobe.ne.jp)
◆協働コミュニティ課 保(☎042-438-4046)

まちづくり円卓会議「子どもの声に向き合うために～今、私たちにできること～」の参観

子ども・子育て支援の専門家による講演と、現場で活動中のまちづくり円卓会議メンバーの話し合いを参観し、一緒に考えてみませんか。
時 2月28日(土)午後1時30分～4時30分
場 田無総合福祉センター
対 市内在住・在勤・在学の方
定 50人(申込順)

申 2月23日(月)までに、電話・ファクス・Eメールで、住所・氏名(ふりがな)・電話番号を添えて問へ
問 市民協働推進センター(☎042-497-6950・FAX042-497-6951・✉yumecollabo@ktd.biglobe.ne.jp)
◆協働コミュニティ課 保(☎042-438-4046)

安全・安心いーなメールに登録しましょう!

市では、市内の防犯・防災に関する情報を携帯電話やパソコンにメールでお届けする「緊急メール配信サービス」を行っています。まだ登録していない方は、ぜひご登録ください。
※登録料は無料ですが、メールの受信にかかる通信料は利用者負担となります。
□配信内容
●防犯情報…メールけいしちょうを含む市内の防犯情報など
●防災情報…市内の震度4以上の地震情報、気象警報、避難勧告・指示などの緊急性が高い災害情報や避難情報など

□登録方法
●カメラ機能付き携帯電話・スマートフォンから…右のQRコードを読み取り、サイトに接続後、手順に従って登録するか、メール(✉nishi-tokyo-city@sg-m.jp)に空メールを送信し、返信されたメールに記載されている手順に従って登録してください。
●パソコンから…下記登録画面URLから登録してください。
<https://service.sugumail.com/nishitokyo-city/member/>
◆危機管理室 保(☎042-438-4010)



みんなの伝言板

※特に記載のないものは、無料です。
※内容についてのお問い合わせは、各サークルへお願いします。

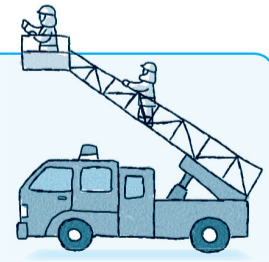
「みんなの伝言板」(サークル紹介)は、個人情報が含まれているため、削除してあります。

春の火災予防運動 3月1日(日)～7日(土)

防火・防災に関する意識や防災行動力を高めて火災の発生を防ぎ、尊い命と貴重な財産を守りましょう。

◆平成26年中の火災状況(速報値)
平成26年中の市内の火災件数は43件(前年比-4件)、焼損床面積は244㎡(前年比+92㎡)、火災による負傷者は7人(前年比-1人)、火災による死者は2人(前年比+2人)でした。主な出火原因は、①ガステーブルなど(9件:21.0%) ②放火・疑い(8件:18.6%) ③たばこ(4件:9.3%)などです。
ガステーブルなどによる火災では、

調理中にその場を離れたり、調理後に火を消し忘れたりというものが最も多く、6割近くを占めています。また、死者が発生したものをみると、ガステーブルの周囲の可燃物や着ている衣類に着火するといったものが多く発生していますのでご注意ください。
問 西東京消防署(☎042-421-0119)
◆危機管理室 保(☎042-438-4010)



イベント NEWS

西東京をもっと楽しむ情報満載!

腐葉土と土づくり体験教室

2月28日(土) 午後1時30分～3時30分
西東京育苗センター(下保谷5-6)
※駐車場なし

市内の公園で集めた落ち葉を使い、公園管理の花壇などで使う腐葉土づくりと、有機質原料と肥料を混ぜ合わせて作る花栽培の培養土づくりが体験できます。

- 定 30人(申込順)
- 料 500円(資料代)
- 申 2月23日(月)までに、電話で問へ
- 問 NPO法人西東京花の会
(小山田 ☎080-5520-8842)
- ◆みどり公園課保
(☎042-438-4045)

講座「東日本大震災とわたしたち～記録すること、記憶すること～」

- ① 3月1日(日)・田無公民館
- ② 3月20日(金)・中央図書館
午後2時～4時(全2回)

阪神・淡路大震災から20年、新潟県中越地震から10年、東日本大震災から4年。被災地の自治体が未来へ語り継ぎと作成し、ホームページで公開している写真などの記録から振り返ります。

- 内 ①震災アーカイブを見る
- ②インターネットを使って自分で調べ方を学ぶ
- 定 20人(申込順)
- 申 2月17日(火)午前10時から、開館時間中に下記へ電話または来館
- ◆中央図書館(☎042-465-0823)

西東京市ほっとネットステーション・まちづくりサミット

3月7日(土) 午前10時～午後3時
西東京市民会館

地域の困り事を見つけて、つなげて、動くために何が出来るか、地域の活動事例を通して、一緒に語り合い、考えてみませんか。

- 内 ●基調講演…市民の出来る事～見守る、つながる、参加する～
- 事例発表・活動報告…まちで活動している人を知ろう!
- ワールド・カフェ…まちのお困り事をつなげよう!
- ※本サミットに参加した方は、ほっとネット推進員として登録できます。
- 定 100人(申込順)
- 申 2月27日(金)までに、電話・ファクス・Eメールで、住所・氏名・電話番号を添えて問へ
- 問 ほっとネット田無ステーション
(☎042-497-4158・FAX042-466-3555・✉hot-net@n-csw.or.jp)
- ◆生活福祉課保(☎042-438-4024)

図書館文化講演会“おじさん”が求められる時代—父でもなく、兄でもなく—

3月7日(土)
午後2時～4時(1時40分開場)
保谷駅前公民館

“おじさん”とはどんな人なのか。今、“おじさん”的存在といえる人は誰なのか。父と兄の間ぐらいの存在である、おじさんの力について考えます。

- 定 70人(申込順)
- 講 永江朗さん(評論家。著書多数)
- 申 2月18日(水)午前10時から、開館時間中に下記へ電話または来館
- ◆中央図書館(☎042-465-0823)

身近な植物を観察しよう! ボタニカルアート講座

3月14日(土)・15日(日)
午前9時30分～午後0時30分(全2回)
エコプラザ西東京

身近な草花を観察し描くボタニカルアート。美しいデザインや市の自然を考えながら、花をモチーフにして、スケッチ・水彩色付けを行います。

- 対・定 市内在住・在勤・在学の18歳以上で両日参加できる方・15人(申込順)
- 持 描きたい植物の花(A4サイズに収まるもの)・ねり消しゴム・鉛筆2本(Hと3H)・15cm定規・面相筆(丸筆中と小サイズ)・透明水彩絵の具12色(お持ちの方のみ)
- 申 2月17日(火)午前9時から、電話・ファクス・Eメールで住所・氏名・電話番号・年齢を添えて問へ
- 問 エコプラザ西東京(☎042-421-8585・FAX042-421-8586・✉ecoplaza@city.nishitokyo.lg.jp)
- ※電話受付:午前9時～午後5時
- ◆環境保全課(☎042-438-4042)

手話講習会通訳養成クラス

4月～翌年3月の毎週木曜日
午後7時(全35回)
障害者総合支援センターフレンドリー

手話通訳者養成を目的とし、12月5日(土)実施の全国手話通訳者統一試験に向けた講習会の、受講生を募集します。
対 市内在住で、平成26年3月31日までに手話学習歴3年以上および手話講習会上級相当修了者であり、下記の選考試験に合格した方

- 選考試験
- 時 3月5日(休)午後7時
- 場 障害者総合支援センターフレンドリー
- 内 読み取り・聞き取り
- 申 2月16日(月)～27日(金)に、電話で問へ
- 問 保谷障害者福祉センター
(☎042-463-9861)
- ◆障害福祉課保
(☎042-438-4034)

「西東京市からのお知らせ」で市の最新情報を放送しています

エフエム西東京(84.2MHz)

- 放送時間
- 月～金曜日 ①午後0時45分～1時
- ②午後8時～8時15分
- 土・日曜日 午後0時45分～1時
- ※「西東京市からのお知らせ」は、ラジオのほかにエフエム西東京HPからサイマル放送(インターネットによる同時放送)やポッドキャスト(インターネット上でいつでも聴ける録音放送)HP <http://www.voiceblog.jp/shiho842/>でも聴くことができます。
- ◆秘書広報課保(☎042-460-9804)

市では、市報に掲載した事業や催し物など生活に密着した情報を、エフエムラジオ放送で皆さんにお知らせしています。

市の職員が、事業などについてインタビューに応じる形で説明をするコーナーもあります。

お手持ちのラジオをエフエム放送のダイヤル84.2メガヘルツ(エフエム西東京)に合わせて、ぜひお聴きください。

大好きです
西東京

市内の情報をお届けします

季節の歴史散歩編

西東京の「アイ」ある風景

2月のこの季節は、愛を伝える行事に向けて、街にハートマークや「LOVE」の文字があふれますね。そこで今回は、西東京市の「アイ」について紹介します。

●「アイ」その1…藍

今は見かけなくなりましたが、かつてこの地域では「藍」の生産が盛んでした。といっても、藍で染めた糸や織物ではなく、藍染めの原料となる「藍玉」という、藍の葉を発酵させた「すくも」を突き固めたものを作っていました。このようにすると、季節にかかわらず相場を見計らって商いをする



下保谷で残されている藍玉作りの道具

ことができるため、商才のある人の中には大きな富を築いた人もいました。かつて保谷にあった「民族学博物館」の建設に携わり、昭和初期に保谷の生活や風習などを「武蔵保谷村郷土資料」にまとめた高橋文太郎の生家もそういった家の一つで、父の源太郎は武蔵野鉄道(今の西武池袋線)の筆頭株主にもなり、保谷に鉄道を通すことに尽力しました。文太郎の本には、保谷の藍作りについても書かれています。

そのほか、谷戸にある尉殿神社の壱の鳥居手前の参道入り口左右には「納人 藍商 野口角次郎」大正十三年八月建設」と記した小さな石碑があります(住吉町1-21-3)。

●「アイ」その2…アイアイ♪アイアイ♪おさるさんだよ～♪

ちょっと強引ですが、次はお猿さんのお話です。

猿は、帝釈天の前立^{まへだて}といって、お使いのような役を担っています。この地域では「庚申信仰」が古くから盛んで、市内には多くの「庚申塔」が残されています。「庚申」の「申」は猿。十二支の組み合わせで日時を示していたころ、「庚申」の日に神様に悪行を報告されないように、夜通し講を行いました(講とは、民間宗教などのつながりによる地域ごとなどの集団や、その会合のことをいいます)。庚申塔には「見ざる・言わざる・聞かざる」の三猿が彫られているのが一般的です。庚申塔は道しるべも兼ねるものが多く、街道筋によく見られます。青梅街道沿いにある「柳沢庚申塔」(田無



いつも花が飾られている柳沢庚申塔



上保谷新田の人々によって建てられた庚申塔

町2-22:市指定文化財第28号)、鈴木街道近く、五日市街道沿いにある「文字庚申塔」(新町1-2:市指定文化財第20号)などは、彫りがとても見事です。

ユーモラスなお猿さんたちを眺めながら、日頃の行いを省み、「愛」で心を満たしてみませんか。

- ◆社会教育課保(☎042-438-4079)
- ◆秘書広報課保(☎042-460-9804)

ふるさと発見!
8