



「いこいな」
©シンエイ/西東京市

やさしさとふれあいの西東京に暮らし まちを楽しむ



西東京

主な内容

- 西東京市コスモス商品券…3
- 庁舎統合についてお答えします!…3
- 選挙ポスター募集…7
- 終戦から70年 伝える…8
- ひまわりに囲まれて夏を体感!…8

No.363

平成27年(2015)

8/1

市役所代表番号 ☎042-464-1311

発行/西東京市

編集/企画部秘書広報課 〒188-8666 西東京市南町5-6-13

配布/シルバー人材センター ☎042-425-6611

詳細はホームページで [西東京市Web](#)

市ホームページ <http://www.city.nishitokyo.lg.jp/>

携帯電話から <http://www.city.nishitokyo.lg.jp/mobile/>



臨時福祉給付金 確認じゃ!



給付金キャラクター
カクニンジャ

平成26年4月からの消費税率の引き上げに伴い、今年度も所得の少ない方への負担を軽減するために、暫定的・臨時的な措置として臨時福祉給付金の給付を行います。
支給要件を満たすと思われる方へ8月上旬に届くように申請書を発送しますので、必要事項を記入して市へ郵送またはご持参ください。

◆臨時福祉給付金担当 ☎

臨時福祉給付金専用ダイヤル

お問い合わせ

☎042-497-4976

受付時間：午前8時30分～午後5時(土・日曜日、祝日を除く)

支給対象者
市民税が非課税の方

1人につき

6,000円

課税者に
扶養されている方を
除きます



申請受付期間 8月3日(月)～12月28日(月)

臨時福祉給付金

Q & A



Q1 どんな人が支給を受けられるの?

A1 基準日時点(平成27年1月1日)で西東京市に住民票があり、市民税が非課税の方のうち、課税されている方の扶養となっていない方が対象となります。また、生活保護を受けている方などはこの制度の対象になりません(詳細は、下記の支給対象者診断チャートをご覧ください)。

Q2 引っ越しをした人はどうなるの?

A2 基準日時点で住民票がある市区町村から支給されますので、基準日の翌日以降に西東京市へ引っ越してきた方は、基準日時点でお住まいだった市区町村にお問い合わせください。

Q3 基準日以降に生まれた人や、亡くなった人も対象になるの?

A3 基準日の翌日以降に生まれた方は対象になりません。基準日から支給決定日までの間に亡くなった方も対象になりません。

Q4 どうやって申請するの?

A4 12月28日(月)(消印有効)までに、申請書に同封の返信用封筒(切手不要)で郵送してください。市役所の窓口でも受け付けます(田無庁舎:12月28日(月)まで、保谷庁舎:9月30日(水)まで)。申請期限を過ぎると給付金を受け取れなくなりますので、ご注意ください。

Q5 代理人が申請してもいいの?

A5 代理人が申請することもできますが、別途提出書類が必要ですので、お問い合わせください。

Q6 申請書が届かないけど、対象になるの?

A6 申請書が届かなくても支給対象となる場合があります。下記の診断チャートで支給対象に該当する場合はお問い合わせください。

Q7 いつごろ支給されるの?

A7 申請から振り込みまでは2～3カ月かかる見込みです。全国一律で10月以降の振込開始となります。支給要件を満たした方に「支給通知書」を送付し、ご指定の口座に振り込みます。なお、支給要件を満たさない方には「不支給通知書」を送付します。

Q8 昨年度の給付金とは何が違うの?

A8 昨年度の臨時福祉給付金は1万円でしたが、今年度は6,000円です。金額の違いは、対象とする期間の差によるものです。昨年度は平成26年4月～翌年9月の1年半分であるのに対し、今年度は平成27年10月～翌年9月の1年分です。また、今年度は基礎年金受給者などを対象とした加算措置(対象者1人につき5,000円)がありません。

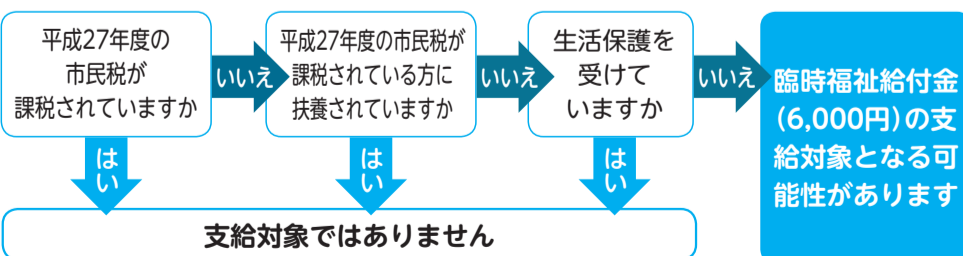
子育て世帯臨時特例給付金の該当者で、臨時福祉給付金の支給要件にも該当する方は、両方の給付金を受け取れます。その場合、それぞれの申請が必要となります。なお、子育て世帯臨時特例給付金については、子育て支援課(☎042-460-9840)にお問い合わせください。

Q9 外国人でも支給されるの?

A9 基準日時点で住民票があり、支給決定日に中長期在留者などである方は支給されます。

申請書提出日からおおむね3カ月以内に在留期間が満了する方は、給付金支給時に在留資格を有することが確認できないため、在留期間の更新を行ってから臨時福祉給付金の申請をしてください。

支給対象者診断チャート



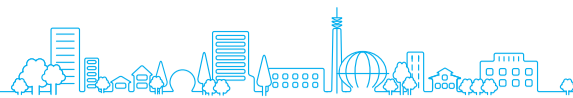
※この図は、一般的な場合を想定しています。
 ※支給対象に該当し、8月中旬までに申請書が届かない場合は、上記専用ダイヤルへお問い合わせください。
 ※臨時福祉給付金の支給対象か否かにかかわらず、中学3年生までのお子さんがある方は、「子育て世帯臨時特例給付金」(対象児童1人につき3,000円)を受け取れる可能性があります。
 ※DV被害者の方は、支給対象に当てはまらなくても受給できる場合がありますので、お問い合わせください。

振り込め詐欺などの犯罪にご注意を!

申請内容に不明な点があった場合は、市からお問い合わせをすることもありますが、市や厚生労働省などは、次のようなことは絶対に行いません。

- ATM(銀行・コンビニなどの現金自動預払機)の操作をお願いする
- ATMを自分で操作して、他人からお金を振り込んでもらう
- 給付金を支給するために、手数料などの振り込みを求める

不審な電話や訪問がありましたら、すぐに最寄りの警察署または警察相談専用電話(#9110)にご連絡ください。



市からの連絡帳

8月は、市民税・都民税 普通徴収第2期の納期です。
～納付には、便利な口座振替を～
◆納税課 田(☎042-460-9832)

届け出・税・年金など

市税の夜間納付相談窓口

仕事などで日中に来られない方のために「夜間納付相談窓口」を開設しています。
時 8月4日(火)・20日(木)午後5時～8時
場 納税課(田無庁舎4階)
※窓口は田無庁舎のみ
内 市税の納付・相談、納付書の再発行など
◆納税課 田(☎042-460-9832)

家屋調査にご協力を

次の期間中に新築・増改築などをした家屋は、平成28年度から固定資産税・都市計画税の課税対象となります。市ではその税額の基となる家屋の評価額を算出するため、家屋調査を行っています。
対 平成27年1月2日～翌年1月1日に新築・増改築などをした家屋
□調査方法 市職員が対象家屋を訪問し、家屋の内装・外装(屋根・外壁・天井など)および住宅設備(風呂・トイレなど)を調査
□調査日時 事前に書面で通知し、都合の良い日時に伺います。書面が届きましたら下記へご連絡ください。
◆資産税課 田(☎042-460-9830)

認定長期優良住宅に係る固定資産税の減額

次の要件を満たす認定長期優良住宅を新築した場合、当該住宅に係る固定資産税を一定期間、2分の1減額します(都市計画税は含まれません)。
□要件
①「長期優良住宅の普及の促進に関する法律」に規定する認定長期優良住宅
②平成27年1月2日～翌年1月1日に

新築した住宅
③居住部分の床面積が当該家屋の床面積の2分の1以上
④居住部分の床面積が50㎡(一戸建て以外の貸家住宅は40㎡)以上280㎡以下
⑤平成28年1月31日までに必要書類を提出(窓口：田無庁舎4階資産税課)

住宅の種類	減額期間
3階建て以上の準耐火構造および耐火構造の住宅	新たに課税される年度から7年間
上記以外の住宅	新たに課税される年度から5年間

□減額範囲 居住部分の床面積120㎡^{未満}(120㎡を超えるものは120㎡相当部分)
□必要書類 ①認定長期優良住宅に係る固定資産税の減額適用申告書
②長期優良住宅の普及の促進に関する法律施行規則第6条、第9条または第13条に規定する通知書の写し(東京都都市整備局多摩建築指導事務所建築指導第2課が発行した、認定長期優良住宅であることを証する通知書の写し)
□申告 市職員が家屋調査に訪問した際に、認定長期優良住宅であることをお伝えください。手続方法を説明します。
問 ①認定長期優良住宅について…東京都都市整備局多摩建築指導事務所建築指導第2課(☎042-464-2154)
②新築認定長期優良住宅の減額について…下記へ
◆資産税課 田(☎042-460-9830)

国民年金後納制度のご利用は9月末まで

国民年金に加入期間の未納は、通常2年1カ月を過ぎると時効により納付できなくなります。
2年1カ月を過ぎた未納分のうち過去10年以内のものは、9月30日(火)までに限り年金事務所に申し込むことで納付できます(後納制度)。
支払う保険料は、当時の保険料に経過した期間に応じた加算額が上乗せされます。詳細は問へご確認ください。
※老齢基礎年金受給者は利用不可
問 武蔵野年金事務所(☎0422-56-1411)
◆保険年金課 田(☎042-460-9825)

後期高齢者医療被保険者証の一部負担金を見直し

一部負担金の割合は、8月1日に世帯の状況と前年の所得に対する住民税課税所得により判定(定期判定)されます。
◆一部負担金の割合
□一般…1割
対 住民税課税所得(課税標準額)が145万円未満の被保険者
※同世帯の被保険者全員が145万円未満
※基準収入額適用申請書提出者も含む
□現役並み所得者…3割
対 住民税課税所得(課税標準額)が145万円以上の被保険者および同世帯の被保険者
※住民税課税所得…総所得金額などから各種所得控除を差し引いて算出します。
一部負担金の割合(1・3割)に変更があった方は、8月1日から新たな一部負担金の割合が適用されます。月初めに医療機関を受診する際は、一部負担金の割合に変更があったことを伝えてください。
後期高齢者医療制度については、広域連合HP「東京いきいきネット」で情報提供を行っています。
◆保険年金課 田(☎042-460-9823)
※新町地区にお住まいの方は必ず市外局番(042)からおかけください。

子育て

児童扶養手当・特別児童扶養手当 現況届のご提出を

現況届は、手当受給者・その配偶者・扶養義務者の前年の所得・養育状況などを確認する書類です。
現在受給している方(所得超過による支給停止の方を含む)へ7月末に「お知らせ」を送付しましたので、窓口で受給者本人が提出してください。提出がない場合、8月以降の手当が支給停止となる場合があります。
◆児童扶養手当
□受付期間 8月3日(月)～31日(月)
◆特別児童扶養手当
□受付期間 8月8日(土)～31日(月)
◆子育て支援課 田(☎042-460-9840)

くらし

わが家の耐震診断をしよう

地震災害に備えるため建物の設計図を基に簡易耐震診断をし、皆さんが抱える問題への指導・助言などの無料相談を毎月両庁舎で交互に行っています。
時・場 8月15日(土)午前9時30分～午後0時30分・保谷庁舎1階
※1人40分程度
対 ①市内にある地上2階建て以下の木造戸建てで、自ら所有し居住している住宅
②原則として新耐震設計基準(昭和56年6月1日施行)以前に建築した住宅
定 8人(申込順)
申 3日前までに電話で下記へ
□相談員 住みよい町をつくる会に所属する相談員
◆都市計画課 保(☎042-438-4051)

募集

排水設備工事責任技術者

東京都下水道局では、平成27年度排水設備工事責任技術者資格認定共通試験を次のとおり実施します。
時 10月4日(日)午前10時～正午
場 青山学院大学(渋谷区渋谷4-4-25)
¥ 6,000円
□申込書 下水道課(保谷庁舎5階)で配布
□申込期間 8月3日(月)～31日(月)
◆下水道課 保(☎042-438-4060)

その他

生ごみ減量モニター募集の終了

「生ごみ減量モニター募集」(ECO羅針盤第20号に掲載)へのたくさんのご応募ありがとうございます。定数に達したため、募集を締め切ります。
◆ごみ減量推進課(☎042-438-4043)

〈お詫びと訂正〉

市報7月15日号の3面「教育長が代わりました」の記事において、年齢と任期に誤りがありました。正しくは次のとおりです。お詫びして訂正します。
(正)年齢：56歳 任期：3年



7月1日から、児童相談所全国共通ダイヤルが3桁の番号になりました。電話をかけると近くの児童相談所につながります。
□こんなときは189番へ
●子どもが虐待を受けているかもしれない
●子育てに悩んでいる人が近くにいる
●子育てがづらい、子どもに当たってしまう
匿名でも構いません。連絡者や内容に関する秘密は守られます。
児童虐待に関する不安は、ためらわずにご相談ください。
※通話料が掛かります。一部のIP電話からはつながりません。
※月～土曜日の午前9時～午後4時は、子ども家庭支援センター(相談専用☎042-439-0081)へ
◆子ども家庭支援センター(☎042-425-3303)

心身障害者各種手当・助成制度 ～申請と現況届～

◆障害福祉課 保(☎042-438-4035)

◆各種手当・助成制度の申請

□提出期限
● 心身障害者医療費助成制度…9月30日(火)
● 各種手当・助成制度…8月31日(月)(重度手当は11月中)
※障害程度・年齢制限など各種要件あり。詳細は、お問い合わせください。
□所得限度額 ① 心身障害者医療費助成・心身障害者福祉手当・自動車燃料費助成・タクシー料金助成

税法上の扶養人数	障害者本人(20歳未満の方は扶養義務者 [※])	
0人	360万4,000円	
1人	398万4,000円	
2人	436万4,000円	
3人	474万4,000円	
4人	512万4,000円	

②特別障害者手当・障害児福祉手当

税法上の扶養人数	障害者本人	配偶者および扶養義務者
0人	360万4,000円	628万7,000円
1人	398万4,000円	653万6,000円
2人	436万4,000円	674万9,000円
3人	474万4,000円	696万2,000円
4人	512万4,000円	717万5,000円

※各種控除後(手当・助成用の控除額)の金額で判定

◆現況届の提出

下記手当の受給者に現況届を送付します。
□提出期限
● 重度心身障害者手当…8月31日(月)
● 特別障害者手当[※]…9月10日(火)
■心身障害者タクシー料金助成の申請
従来のタクシー利用券の有効期限切れに伴い、新しい利用券を交付します。※従来の利用券は使えませんので、未使用分は返却してください。
時 7月31日(金)～8月31日(月)
※期間以降は、申請した月分からの助成となります。
場 障害福祉課(両庁舎1階)
対 身体障害者手帳1～3級・愛の手帳1～3級の方
持 ①身体障害者手帳または愛の手帳
②申請書(対象者に送付済み)
③障害者本人の印鑑(代理人が申請する場合は、その方の印鑑も)

■心身障害者自動車燃料費助成の申請

時 8月7日(金)～31日(月)
場 障害福祉課(両庁舎1階) ※郵送可
対 ①身体障害者手帳1～3級・愛の手帳1～3度・脳性まひ者(児)・進行性筋萎縮症の方で運転する同居の家族がいる方
②身体障害者手帳1～4級で自ら運転する方
持 ①現況届兼請求書(対象者に送付済み)
②障害者本人の印鑑(代理人が申請する場合は、その方の印鑑も)
③車検証のコピー
④運転免許証のコピー
⑤障害者本人の振込先口座(20歳未満の場合は保護者の口座可)
⑥下記請求対象期間内に給油した際の領収書などの原本
□対象期間 2～7月(この間に新たに認定申請をした方は、認定申請月～7月)



傍聴 審議会など

- 子ども子育て審議会
時 8月5日(水)午前9時30分~11時30分
場 田無庁舎5階
内・定 入所選考基準ほか・8人
◆子育て支援課 田(☎042-460-9841)
農業振興計画推進委員会
時 8月5日(水)午前10時~正午
場 保谷庁舎別棟
内・定 第2次農業振興計画に基づく検討課題・5人
◆産業振興課 田(☎042-438-4044)
環境審議会
時 8月5日(水)午後2時
場 エコプラザ西東京
内・定 環境の保全などに関する基本的事項・5人
◆環境保全課(☎042-438-4042)
個人情報保護審議会
時 8月6日(木)午前10時~正午
場 田無庁舎3階
内・定 個人情報保護制度・5人
◆総務法規課 田(☎042-460-9811)
男女平等推進センター企画運営委員会
時 8月6日(木)午後6時
場 住吉会館ルピナス
内・定 男女平等参画情報誌編集、啓発事業の情報交換ほか・3人
◆協働コミュニティ課(☎042-439-0075)
図書館協議会
時 8月13日(水)午後3時~5時
場 中央図書館
内・定 合築複合化における図書館施設ほか・2人
◆中央図書館(☎042-465-0823)
行財政改革推進委員会
時 8月19日(水)午前9時
場 田無庁舎3階
内・定 公共施設等総合管理計画ほか・5人
◆企画政策課 田(☎042-460-9800)

議員の寄附行為は禁止されています

- 議員は、選挙区内の方に対する次の行為が禁止されています。
●おみやげの贈答
●暑中見舞いなどの時候の挨拶状の送付(答礼のための自筆によるものを除く)
●地域の祭り・会合などへ差し入れ
祝い金・賛助金を出すこと
実費が伴う行事や会費が必要な催しを案内する際には、会費を明示してください。市民の皆さんのご理解とご協力をお願いします。
◆議会事務局 田(☎042-460-9860)

災害に強い街づくりを進めています

木造住宅の耐震診断・耐震改修・耐震シェルター設置費用の助成

- 木造住宅の耐震診断・耐震改修・耐震シェルター設置費用の一部を助成します。
◆耐震シェルター設置費用の助成
対 65歳以上の方または身体障害者手帳(1~4級)所持者を含む世帯
※対象者が変わりました。
□対象建築物 現に居住の用に供している市内の木造住宅で、昭和56年5月31日以前に建築されたもの
□助成金額 30万円を上限に、設置費用の10分の9以内(1,000円未満の端数は切り捨て)
◆耐震診断費用の助成
□対象建築物 現に居住の用に供している市内の木造住宅で、昭和56年5月31日以前に建築されたもの
□助成金額 6万円を上限に、耐震診断費用の2分の1以内(1,000円未満の端数は切り捨て)
◆耐震改修費用の助成
□対象建築物 耐震診断を行った結果、現行の耐震基準に適合せず、市の基準に適合して耐震改修を行った住宅
□助成金額 30万円を上限に、耐震改修費用の3分の1以内(1,000円未満の端数は切り捨て)
※別途、所得税の特別控除制度がありますので、お問い合わせください。
●耐震診断・耐震改修共通事項
診断機関は「(社)東京都建築士事務所協会北部支部の会員」「東京都木造住宅耐震診断事務所登録制度実施要綱に基づく耐震診断事務所」「建築士で市長が認めたもの」に指定しています。
●診断・改修・シェルター共通事項
助成金の交付は、同一の住宅に対して診断で1回、改修またはシェルター設置どちらか1回を限度とし、いずれも完了後に交付します。
※そのほか助成条件がありますので、必ず事前にお問い合わせください。申請前に着工した場合は、助成できませんのでご注意ください。
◆都市計画課 田(☎042-438-4051)

都営住宅の入居者募集

- 東京都直接募集および西東京市地元募集を行います。入居資格や配布期間が異なりますので、ご注意ください。
◆東京都直接募集
□募集内容
①家族向け(ポイント方式)…1,290戸
②単身者向け・単身者用車いす使用者向け・シルバーピア(単身者・2人世帯向け)…300戸
③事業再建者向け定期使用住宅…10戸
□案内配布
時 8月3日(月)~11日(水)午前8時30分~午後5時(土・日曜日を除く)
場 田無庁舎2階ロビー・保谷庁舎1階総合案内・各出張所
※東京都住宅供給公社都営住宅募集センター・各窓口センター・都庁・各市町村役場でも配布
※申込書などは、募集期間中のみ同公社HP http://www.to-kousya.or.jp/ からダウンロード可
申 8月14日(金)(必着)までに郵送
問 東京都住宅供給公社募集センター(募集案内の配布期間中☎0570-010-810、それ以外☎03-3498-8894)
◆西東京市地元募集(シルバーピア)
□資格 次の全てに該当する方
①市内に3年以上居住し、親族と同居していない単身者または2人世帯(原則65歳以上)
②所得が指定基準内
③住宅に困っている
□募集内容 ①単身者用…3戸
②2人世帯用…1戸
□案内配布
時 8月20日(水)~28日(金)午前8時30分~午後5時(土・日曜日を除く)
場 田無庁舎2階ロビー・保谷庁舎1階総合案内・各出張所
申 9月2日(水)(必着)までに、〒202-8555市役所都市計画課へ郵送
※詳細は、募集案内をご覧ください。
◆都市計画課 田(☎042-438-4051)

西東京市コスモス商品券

一般販売 9月13日(日)から

- 地方への好循環拡大に向けた国の緊急経済対策に基づき、市内における個人消費の拡大および市内経済の活性化を目的としています。
販売の概要・取扱店舗など詳細は、市報8月15日号・折り込みチラシ・専用HP nishitokyo-cosmos.net でお知らせします。
問 西東京商工会(☎042-461-4573)
◆産業振興課 田(☎042-438-4041)

多子・ひとり親世帯の方は交付申請を

- 多子世帯・ひとり親世帯の方には、生活支援券(西東京市コスモス商品券)を無料で交付します。交付には申請書の提出が必要です。
7月17日に対象と見込まれる世帯へ申請書を送付しましたので、必要事項を記入して市へ郵送してください。
対 平成9年4月2日以後に生まれた満18歳以下の子どもがいる世帯で、6月1日現在、西東京市の住民基本台帳に記載されている、次の①・②いずれか、または両方に該当する世帯
①多子世帯:上記の子どもが3人以上いる
②ひとり親世帯:5月分の育成手当を受給
※該当する世帯で、申請書が届かなかった場合は、下記へご連絡ください。
□交付額 1世帯につき1万円分(多子かつひとり親の世帯は2万円分)
□交付時期 9月11日(金)(予定)に郵送
◆子育て支援課 田(☎042-460-9841)

子育て世帯臨時特例給付金の申請は10月30日(金)(消印有効)まで!

- 市内在住の公務員の方 平成27年6月分の児童手当受給者は、勤務先から証明を受けた申請書を子育て支援課に提出してください(窓口・郵送可)。
※市から申請書は送付しません。
□外国人の方 給付金の支給決定日までに在留期間が満了すると支給対象となりません。更新などを行ってから申請してください。
◆子育て支援課 田(☎042-460-9840)

庁舎統合についてお答えします!



市では庁舎の統合整備に向けた取組を進めています。これまでの市民説明会やパブリックコメントなどで寄せられたご意見を参考に、庁舎統合の疑問などにお答えしていきます。
◆企画政策課 田(☎042-460-9800)

なぜ庁舎統合が必要なの?

現在の2庁舎体制では、1つの庁舎で用件が終わらないなどの市民サービスへの影響、職員の重複配置などによる財政負担の継続、庁舎間移動に伴う業務効率の低下などの課題があり、保谷庁舎の老朽化への対応も喫緊の課題となっています。

これらの課題を解決し、少子高齢化などの将来的な課題に対応するためには、庁舎統合が必要であると考えています。



暫定的な対応策とは?

平成35年度までの統合を目指してきましたが、庁舎の位置や統合時期などは、決定に至るまでの合意形成がなされていないと認識しているところです。
そのため、市民意向や市域全体の配置バランスにも留意することが重要であると考え、既存公共施設の有効活用により、庁舎機能を再配置する暫定的な対応を当面の方策としました。この方策は、田無庁舎の耐用年数の目安である平成44年度までの期間を想定しています。

電気火災に注意しましょう

電気は、私たちの日常生活において不可欠なエネルギーとして社会の隅々まで深く浸透しています。一方で電気や電気製品による火災も

発生しています。主な原因は、使用者の管理不適切・取扱不注意によるものが多くを占めています。



◆8月は電気使用安全月間

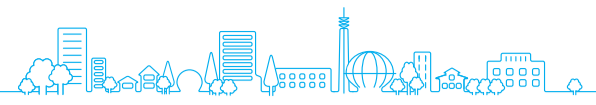
電気使用上の安全に関する知識・理解を深め、電気に起因する火災や事故の防止を図ることを目的として、昭和56年度から実施されています。この機会に、電気や電気製品の安全な取り扱いについて知識を深めましょう。

□電気火災を防ぐポイント

- ①コンセントに差し込んだままのプラグは定期的に抜き取り、ほこりなどが付いていないか点検・清掃する
②電源コードは、家具などの下敷きに

- したり、束ねてねじれたままの状態で使用したりしない
③使用しない電気製品のプラグは、コンセントから抜く
④主に店舗・作業場などで使用されている低圧進相コンデンサからの出火を防ぐため、機器を使用しない時はメインブレーカーを切り、電圧がかからないようにする

問 西東京消防署(☎042-421-0119)
◆危機管理室 田(☎042-438-4010)



お役立ちガイド 他機関からのお知らせ

8月の薬湯～ハッカ湯～



夏の疲れた肌を爽やかに引き締めます。夏休み特別企画くじ引き抽選会も開催。時 8月2日(日) 場 庚申湯・松の湯・みどり湯・ゆパウザ ※小学生以下は入浴無料(保護者同伴) 問 西東京市公衆浴場会 (庚申湯 ☎042-465-0261)

チャリティー・市民ゴルフ大会

時 9月8日(火) ※雨天決行 場 西武園ゴルフ場(所沢市荒幡1464) 対 市内在住・在勤の方 料 参加費4,000円(パーティー代・賞品代・募金など ※申込時に支払い) プレー代1万6,500円(昼食・乗用カート代など ※当日支払い) ※地域福祉事業推進の財源とします。 競技方法 18ホールストロークプレー(新ペリア方式) 申 市内のゴルフ練習場などで受付中 問 西東京市社会福祉協議会 (☎042-438-3774)

災害ボランティア養成講習会

時 8月29日(土)、9月12日(土)・26日(土)、10月10日(土) 午後1時30分～5時 ※ほかに9月6日(日)の西東京市総合防災訓練に参加 場 田無総合福祉センター 内 災害ボランティアの基礎知識ほか 対 市内在住・在勤・在学で全日程に参加でき、講習会修了後に地域で災害関連のボランティア活動を行う意思のある方 定 20人(申込順)

申 8月10日(月)からチラシ裏面にある申込書をファクスまたは郵送 ※チラシは社会福祉協議会・当センターで配布(当センターHPからもダウンロード可) 問 西東京ボランティア・市民活動センター (〒188-0011田無町5-5-12・☎042-466-3070・FAX042-466-3555)

西東京創業支援・経営革新相談センターのご案内

特別相談(要予約) 中小企業診断士などが、創業・経営全般の悩みや相談に個別対応します。 創業資金融資あっせん制度事前診断 当制度の申し込みには、経営診断と創業計画書の作成が必要です。予定のある方はお問い合わせください。 問 西東京創業支援・経営革新相談センター(☎042-461-6611)

都立田無高校 柔道講座

時 9月19日(土)～11月7日(土)のうち5日間 午前9時～正午 ※当日、直接会場へ 対 都内在住・在勤・在学の方 定 20人(申込順) 料 1,500円 申 8月31日(月)(消印有効)までに、往復はがきに講座名・住所・氏名・年齢・性別・電話番号を明記し、問へ郵送 場・問 都立田無高校(〒188-0013向台町5-4-34・☎042-463-8511)

平成28年春入校・入隊 防衛省・自衛隊各種採用試験

一般曹候補生 陸海空一般曹候補生を募集します。

資格 18歳以上27歳未満 試験 1次: 9月18日(金)または19日(土) 2次: 10月8日(木)～14日(水) 申 8月1日(土)～9月8日(火) 航空学生(パイロット) 海・空航空操縦学生を募集します。 資格 高卒(見込み含む)で21歳未満 試験 1次: 9月23日(祝) 申 8月1日(土)～9月9日(水) 防衛大学校学生 資格 高卒(見込み含む)で21歳未満の方 試験 ※全て一次 総合選抜…9月26日(土) 推薦…9月26日(土)・27日(日) 一般…11月7日(土)・8日(日) 申 総合選抜・推薦…9月5日(土)～9日(水) 一般…9月5日(土)～30日(水) 防衛医科大学校学生 看護学科・医学科学生を募集します。 資格 高卒(見込み含む)で21歳未満 試験 看護学科1次: 10月17日(土) 医学科1次: 10月31日(土)・11月1日(日) 申 9月5日(土)～30日(水) 問 自衛隊西東京地域事務所 (☎042-463-1981)

三鷹の森ジブリ美術館へ 抽選でご招待

時 10月1日(木) 対 西東京・武蔵野・小金井・調布・府中・三鷹市に在住の方 定 600組(4人1組) 申 8月12日(水)(必着)までに、はがきに代表者氏名(ふりがな)・郵便番号・住所・電話番号・入館者全員の氏名と年齢・希望入館時間(午前10時・正午・午後2時・午後4時のいずれか)を必ず明記し、〒181-8555三鷹市役所生活環境部コ

ミュニティ文化課へ ※1人での申し込みも可 ※3歳以下は人数に含みません(名前・年齢をご記入ください)。 ※当選者には9月初旬に招待状を送付。抽選結果の返信を希望する場合は、往復はがきで申し込み(電話での当否確認は不可) ※同一グループでの複数枚の申し込み、必要記載事項に誤りや不備がある場合は無効 問 三鷹市生活環境部コミュニティ文化課(☎0422-45-1151内線2516)

東京都「子育て支援員」養成研修

保育や子育て支援分野の各事業に従事するうえで必要な知識や技術などを習得する、「子育て支援員」の養成研修(全4コース)です。 申 8月14日(金)まで ※詳細は、問のHPをご覧ください。 問 (公財)東京都福祉保健財団 福祉人材養成室(☎03-3344-8533)

複式簿記講習会

簿記3級程度の知識習得を目指す、税理士による講習会です。 時 9月1日(火)・3日(木)・8日(火)・10日(木)・15日(火)・17日(木)・24日(木)・29日(火) 午前10時～正午(全8回) 場 東村山青色申告会館 (東村山市本町3-8-16) ※車での来所はご遠慮ください。 定 30人(申込順) 持 電卓・筆記用具 申 8月5日(水)から電話で問へ 問 (一社)東村山青色申告会 (☎042-394-4523)

無料市民相談

一般市民相談

Table with 2 columns: 場所 (市民相談室 田・保) and 日時 (月～金曜日 午前8時30分～午後5時)

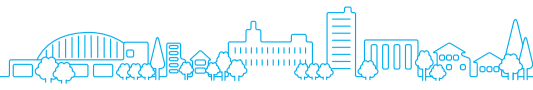
専門相談(予約制)

予約開始 8月5日(水)午前8時30分(★印は、7月17日から受付中) 予約方法 希望する庁舎の市民相談室へ直接または電話 ※予約開始日は大変混み合いますので、ご了承ください。 問 田無庁舎2階市民相談室(☎042-460-9805) 保谷庁舎1階市民相談室(☎042-438-4000)

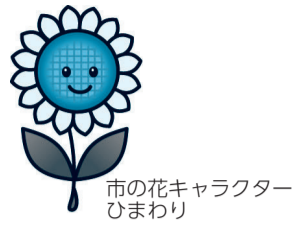
Table with 3 columns: 内容, 場所, 日時. Lists various consultation services like 法律相談, 人権・身の上相談, 税務相談, etc.

その他の相談

Table with 3 columns: 内容, 日時/場所, 問い合わせ. Lists specialized consultation services like 教育相談, 不登校ひきこもり相談, etc.



健康ひろば



記入例

【はがき宛先】
〒202-8555市役所健康課
各担当宛て

※返信用には、住所・氏名を記入

A 往復はがき・Eメール	B 往復はがき・Eメール	C はがき
「野菜たっぷり食育講座」申し込み ①住所 ②氏名 ③生年月日 ④電話番号	「離乳食講習会」申し込み ①希望日 ②住所 ③保護者氏名 ④子どもの氏名(ふりがな) ⑤子どもの生年月日 ⑥第〇子 ⑦電話番号	「〇〇検診」申し込み ①氏名(ふりがな) ②性別 ③住所 ④生年月日 ⑤電話番号

一般

事業名	日時/場所	対象/定員	申込方法など
◆健康課保(☎042-438-4037)			
野菜たっぷり食育講座 【韓国料理を作ろう】	9月4日(金)午前10時～午後1時/ 田無総合福祉センター	市内在住の方/20人(申込多数の場合は抽選)	往復はがき、またはEメール(記入例B参照) ☒seijin-hoken@city.nishitokyo.lg.jp 申込期限(必着): 8月15日(土)
糖尿病基礎講座 【保健師・管理栄養士による基礎知識・食事の話】	9月1日(火)午前10時～11時30分/ 保谷保健福祉総合センター	糖尿病の予防または境界域で食事療法をこれから始める方および家族/10人(申込順)	前日までに電話予約
栄養相談 【管理栄養士による相談】	9月7日(月)午後1時～4時/ 保谷保健福祉総合センター	市内在住の方/各日5人(申込順)	9月3日(木)までに電話予約
	9月16日(水)午前9時～正午/ 田無総合福祉センター		9月11日(金)までに電話予約
ボディケア講座～ひざ痛予防～ 【理学療法士による、ひざ痛予防に関する話と自宅でできる体操】	8月20日(休)午前10時～11時/ 保谷保健福祉総合センター	市内在住の方/15人(申込順)	前日までに電話予約
西東京しゃきしゃき体操パート2講座 【下肢の筋力・バランス能力の向上に効果がある健康体操】 ※初めての方にお勧めです。	8月21日(金)午前10時～11時30分/ 田無総合福祉センター	市内在住で立位がとれる方/ 各日20人(申込順)	前日までに電話予約 ※10人以上で出張講座も実施します(月～金曜日の午前9時～午後5時、会場はご用意ください)。
	9月8日(火)午前10時～11時30分/ 保谷保健福祉総合センター		
からだと心の健康相談 【保健師による面接相談】	8月12日(水)午後1時30分～3時30分/ 田無総合福祉センター	市内在住の方/2人(申込順)	8月7日(金)までに電話予約

子ども

事業名	日時/場所	対象/定員	申込方法など
◆健康課保(☎042-438-4037)			
離乳食講習会 【離乳食のすすめ方、デモンストレーション、試食、歯科の話】	9月25日(金)午後1時15分から2時間程度/ 田無総合福祉センター	市内在住の6～8カ月の乳児と保護者(第1子優先)/25組(申込順)	往復はがき、またはEメール(記入例B参照) ☒fami-boshi@city.nishitokyo.lg.jp 申込期間(消印有効): 8月24日(月)～9月4日(金)
◆教育支援課保(☎042-438-4074)			
ことばの発達・発音などに心配のある子どもの言語訓練・相談 【言語訓練士による相談】	8月25日(火)午後1時30分～5時/ 教育支援課(保谷庁舎4階)	1人15分程度/5～12歳ぐらい/10人(申込順)	8月3日(月)午前9時～21日(金)に電話予約

健康ガイド

献血のご協力をお願いします!

輸血用血液の確保が厳しい状況が続いています。西東京市献血推進協議会による献血を実施しますので、市民の皆さんのご協力をお願いします。

時・場 8月6日(木)午前10時～11時30分・午後1時～4時・田無庁舎1階ロビー
対 16～64歳 ※60～64歳の間に献血のご協力実績がある方は、69歳まで

検診申込受付中

◆大腸がん検診

内 便潜血検査(2日法)

対 40歳以上の方

◆前立腺がん検診

内 血液検査(PSA検査)

対 50～74歳の偶数年齢の男性

□共通事項

申 ①はがき(記入例C参照) ②窓口(保谷保健福祉総合センター4階健康課・田無庁舎2階保険年金課) ③市HPから ④上記QRコードから

※後日、受診券を送付

※対象年齢は平成28年3月31日時点

※詳細は、市報7月15日号・西東京市健康事業ガイド・市HPをご覧ください。

若年健康診査(18～39歳)締切間近!

時・場 9月25日(金)、26日(土)、28日(月)・保谷保健福祉総合センター

9月30日(水)、10月1日(木)、3日(土)・田無総合福祉センター ※各日午前中のみ

対 昭和51年4月1日～平成10年3月31日生まれの方で、ほかに健康診査を受ける機会のない方(健康保険の種類は不問)



QRコード

申 8月14日(金)(消印有効)までに、①はがきに、件名「若年健康診査(18～39歳)」・住所・氏名・性別・生年月日・電話番号・健診希望日を明記し、〒202-8555市役所健康課へ ②窓口(保谷保健福祉総合センター4階健康課・田無庁舎2階保険年金課) ③市HPから ④左記QRコードから
※受診券は9月初旬に送付
※各日の定員(300人)を超えた場合は、希望日以外の日程で案内する場合があります
◆健康課保(☎042-438-4021)

1歳6カ月児医科・歯科健康診査

小児科・内科、歯科の各指定医療機関で受診してください。

内 医科…身体計測、小児科・内科健診、個別相談

内 歯科…歯科健診、歯磨き相談

対 1歳6カ月～2歳の誕生日の前々日。1歳6カ月前ごろに個別通知します。※詳細は、個別通知をご覧ください。転入などの方はご連絡ください。

5歳児歯科健康診査

7月末に対象者へ個別通知しました。歯科の指定医療機関で受診してください。

時 8月3日(月)～10月31日(土)

内 歯科健診・相談、歯科保健指導、必要に応じてフッ化物塗布

対 平成22年4月2日～翌年4月1日生まれの子ども

※詳細は、個別通知をご覧ください。転入などの方はご連絡ください。

◆健康課保(☎042-438-4037)

休日診療

※健康保険証、診察代をお持ちください。

医科(受診の際は、小児科など診療科目をお問い合わせのうえお出掛けください)

診療時間	午前9時～午後10時	午前9時～午後5時	午前10時～正午 午後1時～4時 午後5時～9時
2日	西東京中央総合病院 芝久保町2-4-19 ※小児科は午後5時まで ☎042-464-1511	8月の輪番制の診療所はお休みです	休日診療所 中町1-1-5 ☎042-424-3331 ※歯科診療は行っていません。 ※受付時間は、各診療終了時間の30分前まで
9日	田無病院 緑町3-6-1 ☎042-461-2682		

歯科(受診の際は、お問い合わせのうえお出掛けください)

受付時間	午前10時～午後4時		
2日	志藤歯科医院 向台町3-6-7 ☎042-468-0552	13日 ※	渡辺歯科医院 南町5-4-4 4向南ビル1階 ☎042-469-1182
9日	こまむら歯科医院 下保谷2-1-21 ☎042-421-4180	14日 ※	仲川歯科医院 ひばりが丘北2-8-15 ☎042-422-5450

※13日・14日は休診の歯科医療機関が多いため、診療を行います。

電話相談

医療相談(西東京市医師会)

8月の相談はお休みです

歯科相談(西東京市歯科医師会)

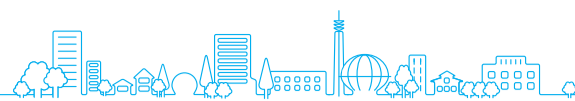
金曜日 午後0時30分～1時30分
8月7日・14日・21日・28日

☎042-466-2033

からだと心の健康相談(健康課)

平日 午前9時～正午・午後1時～4時

☎042-438-4087



☆ キッズルーム

子育て世代向け情報
※市からの連絡帳コーナーも
ご覧ください。

NPO等企画提案事業 孤育てより共育て ～妊娠期からの心と体と絆づくり～

「赤ちゃんが来た！」…0歳児を初めて育てている親のための仲間・きずな・学びのプログラムです。
時 8月3日・10日・17日・31日(月)午前10時(全4回)
場 田無公民館
対・定 生後2～5カ月の乳児と保護者・10組(申込順)

申 8月2日(日)までに、電話・Eメールで、参加者氏名(ふりがな)・電話番号を添えて問へ
問 ラララ♪MaMa (☎050-3706-2916・✉lalalamama2014@gmail.com)
◆協働コミュニティ課(☎042-438-4046)

ノーバディズ・パーフェクト

「ノーバディズ・パーフェクト」とは、カナダ発祥の子育てプログラムです。参加者同士の語らいや体験交流により、子育てを学び合う場を作り上げていきます。ファシリテーターのいる安心・安全な空間で、子育ての方法を身に付け、余裕と自信を持ちませんか。
時 9月3日～10月8日の木曜日午前10時～11時(全6回)
場 住吉会館ルピナス

対 生後6カ月～3歳の乳幼児の保護者(市内在住・在勤の方を優先)
定 10人 ※保育あり：生後6カ月以上の未就学児・10人(申込多数の場合は、全日程出席できる方を優先)
申 8月3日(月)午前9時から、電話で下記へ
◆男女平等推進センター(☎042-439-0075)

ファミリー・サポート・センター ファミリー会員登録説明会

地域の中で子どもを預けたい方(ファミリー会員)と、子どもを預かる方(サポート会員)からなる、会員同士の相互援助活動を行っています。ファミリー会員に登録希望の方は出席してください。
時 8月20日(木)午前10時～正午
場 田無総合福祉センター
定 20人 ※保育あり：10人(申込順)

持 保護者の顔写真(縦3cm×横2.5cm)1枚・印鑑・82円切手1枚(会員証郵送用)・ボールペン
申 前日午後5時までに電話で問へ
問 ファミリー・サポート・センター事務局(☎042-438-4121)
◆子ども家庭支援センター(☎042-425-3303)

みんな集まれ！畑の学校！ ～親子で野菜づくりにチャレンジ～

まちの畑で野菜づくりを体験し、市内産の野菜を味わいます。親子で農業の魅力に触れてみませんか。
時 9月5日(土)、10月31日(土)午前9時～11時(全2回)
場 農のアカデミー体験実習農園(北町4-8)
内 カブ・大根の種まき・収穫
対・定 市内在住の小学生以下と保護者・20組(申込多数の場合は抽選)

持 帽子・軍手・飲み物・タオル・汚れてもよい服装
申 8月20日(木)(必着)までに、往復はがきに事業名・住所・親子の氏名と年齢・電話番号を明記し、〒202-8555市役所産業振興課へ郵送
◆産業振興課(☎042-438-4044)



第15回 西東京市少年野球大会

小学生の軟式野球大会です。西東京市軟式野球連盟少年部に所属していないチームは、申し込んでください。
時 9月20日(日)・23日(祝)・26日(土)・27日(日)、10月3日(土)・4日(日)
場 市民公園グラウンド・ひばりアム^ほか
対 市内在住・在学の小学生で、1チーム10人以上20人以内の、リトル・ポニーの各リーグに所属していないチーム
申 8月21日(金)(必着)までに、所定の申

込書を問へ郵送・ファクス・持参
□代表者会議・組み合わせ抽選会
時 9月5日(土)午後6時
場 スポーツセンター
問 NPO法人西東京市体育協会(〒202-0013中町1-5-1スポーツセンター内・☎042-425-7055・FAX042-439-3395)
◆スポーツ振興課(☎042-438-4081)

〈お詫びと訂正〉
市報7月15日号の7面「第15回西東京市総合体育大会」の記事において、表中「ソフトボール」の「受付」に誤りがありました。正しくは次のとおりです。お詫びして訂正します。
(正)イングビル

☆ シニアルーム

シニア世代向け情報
※市からの連絡帳コーナーも
ご覧ください。

自分でできる、カラダのゆがみ改善講座

左右の筋肉のアンバランスが姿勢をゆがめ、動きづらいつくりまします。さらに、膝や腰の痛みにもつながります。この講座では、ゆがみを自分で正していく方法を理論と実技で身に付けます。
時 9月9日～11月18日の水曜日午前10時(9月23日(祝)を除く全10回)
場 住吉老人福祉センター
対・定 市内在住の60歳以上で、全日程出席できる方・30人
申 8月7日(金)(消印有効)までに、往復はがきに住所・氏名(ふりがな)・年齢・

電話番号を明記し、問の「自分でできる、カラダのゆがみ改善」係へ郵送
※はがき1枚につき1人のみ
※医師による運動制限がある方は、相談のうえ申し込んでください。
※申込多数の場合は抽選。結果は8月21日(金)ごろに通知
問 西東京市社会福祉協議会(〒202-0013中町1-6-8・☎042-438-3773)
◆高齢者支援課(☎042-438-4029)

市内の犯罪情勢 ～平成27年上半年～

市内の平成27年上半年の犯罪件数は昨年より減少していますが、侵入窃盗・車上ねらい・オートバイ盗は増加しています。中でも侵入窃盗は44件発生しており、17件も増加しました。自宅の戸締まりを確実にいきましょう。
振り込め詐欺被害は減少していますが、約2,700万円の被害がありました。被害

に遭わないためにも、お金を引き出した手渡ししたりする前に、まずは警察に相談しましょう。
皆さんの力で安全・安心なまち西東京市をつくっていきましょう。
問 田無警察署(☎042-467-0110)
◆危機管理室(☎042-438-4010)

単位：件

	平成26年上半年	平成27年上半年	増減
全刑法犯	971	874	-97
強盗	4	0	-4
ひったくり	11	1	-10
侵入窃盗	27	44	17
車上ねらい	10	11	1
自動車盗	3	1	-2
オートバイ盗	15	20	5
自転車盗	382	349	-33
特殊詐欺(被害金額)	16 (3,531万円)	11 (2,687万4,009円)	-5 (-843万5,991円)
性犯罪	7	2	-5

ようこそとしよかんへ 8月

中央 ☎042-465-0823
火～金 午前10時～午後8時
土・日・祝日 午前10時～午後6時

- おはなしおばさんのおはなし会 2日(日)午前11時
- にこにこおはなし会 6・20日(休)午前11時 / 1～2歳児と保護者対象
- サンサンおはなし会 16日(日)午前11時 / 3歳児から対象
- おはなし会 6・13・27日(休)午後3時30分 / 3歳児から対象
- 夏！蚊帳の中のおはなし会 20日(休)午後3時30分 / 3歳児から対象

保谷駅前 ☎042-421-3060
火～金 午前10時～午後8時
土・日・祝日 午前10時～午後6時

- はじめてのページ 6日(休)午前11時 / 下保谷児童センター(下保谷児童センター共催)
- ちいさなおはなしひろば 14・28日(金)午前11時 / 1～2歳児と保護者対象
- おはなしひろば 14・28日(金)午後3時30分 / 3歳児から対象
- おはなしのへや 1・29日(土)午後3時30分 / 5歳児～小学3年生対象

芝久保 ☎042-465-9825
火～日 午前10時～午後6時

- おはなし会 毎週木曜日午後4時

谷戸 ☎042-421-4545
火～日 午前10時～午後6時

- ちびっこおはなし会 5・19日(休)午前11時 / 1～2歳児と保護者対象
- おはなし会 12・26日(休)午後3時30分 / 3歳児から対象

柳沢 ☎042-464-8240
火～金 午前10時～午後8時
土・日・祝日 午前10時～午後6時

- ちいさなおはなしひろば 7・14日(金)午前11時 / 1～2歳児と保護者対象
- わくわくドキドキ紙芝居 8日(土)午前11時
- おはなしひろば 毎週水曜日午後3時30分 / 3歳児から対象

ひばりが丘 ☎042-424-0264
火～金 午前10時～午後8時
土・日・祝日 午前10時～午後6時

- ちいさなおはなしひろば 7・28日(金)午前11時 / 1～2歳児と保護者対象
- おはなしひろばサタデー 8日(土)午前11時 / 3歳児から対象
- おはなしひろば 19日(休)午後4時 / 3歳児から対象

新町分室 ☎0422-55-1783
水～土 午後1時～5時

- おはなしひろば お休みです

休館日
3日(月)・10日(月)・17日(月)・24日(月)・31日(月)
※中央・保谷駅前・柳沢・ひばりが丘図書館・新町分室は、21日(金)も休館
※新町分室は、毎週火・日曜日も休館



イベント NEWS

もっと知ろう！ 楽しもう！

1964年東京オリンピック・パラリンピックメモリアル写真展

8月10日(月)～21日(金) 保谷庁舎1階
8月31日(月)～9月11日(金) 田無庁舎2階展示コーナー

5年後に56年ぶりに開催される東京五輪。前回大会の様子と、当時の都内や旧田無・保谷市内の様子が分かる写真展を開催します。

◆スポーツ振興課(保) (☎042-438-4081)



1963年のひばりが丘団地

木の実クラフト教室

8月21日(金) 午前9時30分～11時・午後1時～2時30分
西東京いこいの森公園

木の実を使って動物や人形を作ります(道具や材料は用意します)。

対 市内在住・在勤・在学の方(小学3年生以下は保護者同伴)

定 各30人(申込多数の場合は抽選)

申 8月13日(木)(必着)までに、往復はがきに住所・氏名・年齢・電話番号・希望時間(または、どちらでも可)を明記し、〒202-8555市役所みどり公園課へ郵送

※複数名記入可。後日、結果を通知

◆みどり公園課(保) (☎042-438-4045)

沿線3市連携事業 パパが楽しむ料理講座

8月23日(日) 午前10時～午後1時
消費者センター分館

子どもと一緒にピザを作り、パパの料理で家庭を笑顔にしてみませんか。

□メニュー トマトソースピザ・野菜スティック・季節のフルーツ寒天ゼリー

対・定 4歳児以上と保護者・12組
※保育あり：生後6カ月以上の未就学児・12人(申込順)

申 8月3日(月)午前9時から、電話またはEメールで下記へ

◆男女平等推進センター (☎042-439-0075・✉kyoudou@city.nishitokyo.lg.jp)

西東京市図書館開館40周年記念事業 人形劇「まほう使いの弟子」

8月26日(水) 午後3時
田無公民館

対 3歳児以上(3歳未満は保護者同伴)
定 70人(申込順)

申 8月6日(木)午前10時から開館時間中に、中央図書館で整理券を配布

□公演 劇団なるにあ

◆中央図書館(☎042-465-0823)

救命講習市民大会

9月12日(土) 午前9時～正午
防災センター

市民の皆さんを対象とした救命講習市民大会を開催します。

定 60人(申込順)

¥1,400円(初講習)・1,200円(再講習)

申 9月6日(日)までに、電話で☎へ

☎西東京消防署 (☎042-421-0119)

◆危機管理室(保) (☎042-438-4010)



選挙のポスターをみんなで楽しく描いてみよう！

投票参加を促したり、明るい選挙を推進したりするためのポスターを募集しています。

□応募資格 市内在住・在学の小学生～高校生

□応募作品 ●画材…自由(紙や布など、絵の具だけに限らない)

●大きさ…画用紙の四つ切り(542mm×382mm)・八つ切り(382mm×271mm)、またはそれに準じるもの

※応募作品は全て、学校名・学年のみ表記して市HPへ掲載し、西東京市民まつりで模擬投票を行う際の対象作品とする予定です。

※応募作品の一部は、市の優秀作品として東京都選挙管理委員会へ推薦します。東京都で優秀作品に選ばれると、学校名・学年・氏名(ふりがな)が公表

され、全国審査に提出されます。

申 9月11日(金)(必着)までに、作品の裏側右下に学校名・学年・氏名(ふりがな)を明記し、〒202-8555市役所選挙管理委員会事務局へ

※学校に提出する場合は、各学校で定められた期限までに提出してください。

※作品募集のチラシは、市HP・東京都選挙管理委員会HPからご覧になれます。

◆選挙管理委員会事務局(保) (☎042-438-4090)



明るい選挙のキャラクター たくしくん めいすいくん メイちゃん

不意の地震に普段の備え 防災訓練に参加しましょう

皆さんが協力することで救える命があります。重要なのは皆さんの自助・共助です。市などが行う防災訓練に積極的に参加して、地域の防災活動を体験しましょう。

- 自助…自らの生命は自らが守る
- 共助…自分たちのまちは自分たちで守る
- 公助…行政機関による防災対策

☎田無警察署(☎042-467-0110)

◆危機管理室(保)(☎042-438-4010)



みんなの伝言板

※特に記載のないものは、無料です。
※内容についてのお問い合わせは、各サークルへお願いします。

第15回 西東京市民まつり出演者募集

パレードおよび野外演芸の参加者を募集します。

□参加資格 主に市内で活動する、市内在住・在勤・在学の個人・団体

□申込期限 8月21日(金)(必着)

申 パレード：はがきに、「パレード参加」・団体名・団体の代表者名(個人は氏名)・住所・電話番号・参加内容・参加人数を明記し☎へ

野外演芸：文化振興課(保谷庁舎3階)で配布または市HPからダウンロードした参加申込書に必要事項を明記し、

ファクス・Eメール・郵送で☎へ

※応募状況により、野外演芸参加希望日時に沿えない場合があります。

※詳細は「市民まつり演芸等実施要領」をご確認ください。

☎市民まつり実行委員会(〒202-8555市役所文化振興課内「市民まつり実行委員会事務局」・☎042-438-4040・✉042-438-2021・✉bunka@city.nishitokyo.lg.jp)

◆文化振興課(保) (☎042-438-4040)

◆パレード

時 11月15日(日)午前10時30分～11時30分(予定)

場 ひばりヶ丘駅南口ロータリー～会場(西東京いこいの森公園)



パレードの様子

◆野外演芸

時 11月14日(土)午前10時～午後4時・15日(日)午前9時～午後3時30分

場 野外特設ステージ、パフォーマンス・ストリート



特設ステージでの演芸

「みんなの伝言板」(サークル紹介)は、個人情報が含まれているため、削除してあります。

終戦から70年 伝える

今年、終戦から70年を迎えます。戦争の記憶が薄れようとしている現在、市では、戦争の悲惨さ、核兵器の恐ろしさ、平和の大切さを伝えるため、「非核・平和パネル展」と「夏休み平和映画会」を開催します。この機会に、平和について考えてみませんか。

非核・平和パネル展

西東京市の空襲の被害、戦時下の暮らしの様子、今も残る戦争の遺跡をパネルなどで紹介します。

□展示内容

- 西東京市戦災パネル
- ヒロシマ・ナガサキ被爆の実相等に関するポスター
- 市内に多数落とされた1t爆弾模型
- 柳沢に落とされた模擬原子爆弾の資料

- 原爆関連のビデオの上映
時 8月3日(月)～7日(金)午前10時～午後5時 ※3日(月)は正午から
- 場 アスタビル2階センターコート



1t爆弾模型

- 共催 非核・平和をすすめる西東京市民の会
- ◆協働コミュニティ課 ☎042-438-4046

夏休み平和映画会

映画「この子を残して」

長崎に原爆が投下され、妻を亡くした放射線医学博士の永井隆は自らも被爆しつつ、ふたりの子どもを育てながら、やがて戦争と原爆の記録を記していく。『長崎の鐘』などで知られる永井隆の同名手記を原作に描くヒューマンホームドラマ。
出演：加藤剛、十朱幸代
監督：木下恵介



©1983 松竹/ホリプロ

※映画上映前に、「広島平和の旅」の参加者による報告会を実施します。
時 8月22日(土) 午後1時開場
報告会：午後1時30分
上映会：午後2時
場 西東京市民会館
※当日、直接会場へ

常設展示

- ①西東京市戦災パネル・1t爆弾模型の展示
(8月31日まで休館日を除く毎日。以後不定期)
場 西東京市民会館
- ②戦争の遺品の展示
場 田無庁舎2階展示コーナー

今後の予定

ピースウォーク

- 時 10月24日(土)
- 内 原爆の図丸木美術館(埼玉県東松山市)の見学[※]
- ※詳細は今後市報でお知らせする予定です。

東大生態調和農学機構

ひまわりに囲まれて夏を体感!

～ひまわり畑の迷路を公開します～

市と東大生態調和農学機構が共同で取り組む「ひまわりプロジェクト DE OIL 2015」の一環として、同機構のひまわり畑を一般公開します。約1,000㎡のひまわり畑が迷路になっています。ぜひ挑戦してみてください!

□期間 8月12日(水)～28日(金)(土・日・月曜日を除く)

※雨天などの場合は中止

□時間 午前9時30分～午後4時

場 東大生態調和農学機構(正門を入り右側)

※車での来場はご遠慮ください。
※十分な熱中症対策をしてお越しください。

場 市民協働推進センター

☎042-497-6950

◆協働コミュニティ課

☎042-438-4046



ひまわり迷路

りさいくる市

時 8月2日(日)
午前9時ごろ～正午

場 エコプラザ西東京

※環境保護のため徒歩・自転車での来場にご協力ください。

※当日、地元産野菜の販売、茶わんのリサイクル、猫の里親探し・譲渡会があります。

◆ごみ減量推進課 ☎042-438-4043

資源物の持込回収

会場で、次の資源物を無料で回収します。受付までご持参ください。

プラスチック製品	バケツ・ポリタンク・プランター・カゴ・ごみ箱 [※]
陶磁器食器 ※ごみ資源化市民会議主催	茶わん・皿・小鉢・湯飲み(ガラス・花瓶・土鍋・自作品は回収できません。)

「りさいくる市」フリーマーケット出店者募集

時 9月6日(日)午前9時ごろ～正午

場 田無庁舎市民広場 ※雨天中止

□出店資格 成人で市内在住の個人・団体(業としている方を除く)

□募集区画数 65区画(1区画約3.5㎡)

申 8月10日(月)(消印有効)までに、往復はがきに参加者全員の氏名(ふりがな)、代表者の住所・年齢・電話番号、出店物(衣類・雑貨[※])を明記し、〒202

-0011泉町3-12-35ごみ減量推進課へ(応募は1世帯1通。当日の参加者による申し込みに限る。申込多数の場合は抽選)

※飲食物・動植物などの販売は不可

※出店場所の選択は不可

◆ごみ減量推進課 ☎042-438-4043

多摩六都科学館ナビ

ボン・デ・ナイト・プラネタリウム 「BACK TO THE MOON FOR GOOD」

昔、人類が月面に立ったことをご存じですか。あれから40年経った今、人類は再び月を目指します。星空の生解説とともに楽しみください。

時 8月9日(日)～16日(日)

午後5時45分(約50分)

定 各日234人(先着順)

観覧料 観覧券
大人1,000円、4歳～高校生400円
場 多摩六都科学館
☎042-469-6100
※8月31日(月)までの入館は午後4時30分まで

ロクト・サイエンス・コラム⑮

観光地の数学的歩き方

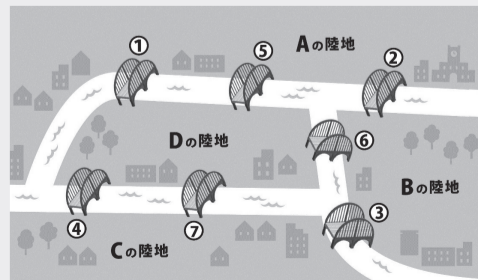
ときは18世紀、ケーニヒスベルクという街で「町中の橋を1回ずつ通ることができるかどうか」という議論が盛り上がりました(図1参照)。

これに答えたのは数学者のオイラー。地図を図形に置き換え、数学の「一筆書きの問題」として考えました。彼は、一筆書きが可能となる条件が「奇数個の辺と接続する頂点の数が、0または2」と証明し、この問題は条件を満たさないため一筆書きは不可能と示しました(図2参照)。

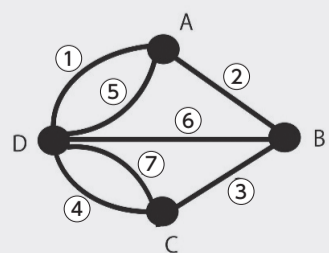
現代に当てはめると、新しい街を散策する時に全ての通りを歩く最短

経路を考えることに相当します。「全ての通りを歩くのは大変だから、観光名所だけを巡る最短経路が知りたい!」という方、これも図形に置き換えて考えられるのでぜひ挑戦してください。でもこれにはオイラー先生も苦戦するかも…「全ての観光名所を巡る最短経路を効率よく探す問題」は、実は100万ドルの懸賞金付きの未解決問題なのです。

この夏、観光地を訪れたら、複数の名所を一筆書きで巡ることができると、皆さんも試してみたいのではないでしょうか。



(図1)ケーニヒスベルクの街



(図2)オイラーの証明