



広報
西東京

やさしさふれあいの西東京暮らし まちを楽しむ

西東京

主な内容

- 2月18日(土) 市HPなど接続不安定に… 2
- 保育園など入園募集(2次募集)… 2
- 介護支援ボランティアポイント 登録説明会… 6
- シルバーウィーク… 6
- 「おもてなしの逸品」認定商品決定… 8

No.401

平成29年(2017)

2/15

市役所代表 電話042-464-1311 (平日午前8時30分～午後5時)

発行/西東京市

編集/企画部秘書広報課 〒188-8666 西東京市南町5-6-13

配布/シルバー人材センター 電話042-425-6611

詳細はホームページで 西東京市Web

検索

市ホームページ <http://www.city.nishitokyo.lg.jp/>

携帯電話から <http://www.city.nishitokyo.lg.jp/mobile/>



西東京市長選挙 開票結果

丸山浩一氏が当選

2月5日に行われた市長選挙の結果、丸山浩一氏が当選しました。

◆選挙管理委員会事務局(保) 電話042-438-4090

まるやま こういち
丸山 浩一
(無所属)

西東京市新町在住

昭和22年生まれ 69歳

任期:平成29年2月18日～平成33年2月17日



市長選挙

候補者名	得票数
丸山 浩一	33,486票
杉山 昭吉	19,698票
投票率 32.90%	投票総数 54,042票 (有効投票数 53,184票)

※当日有権者数 164,271人 (男 79,431人、女 84,840人)

臨時福祉給付金(経済対策分)の申請が始まります

申請受付期間

3月1日(水)～6月30日(金)

1人当たり1万5,000円(申請から2カ月程度で支給)

消費税率引き上げの影響を緩和するための国の経済対策の一環として、対象となる所得の方へ新たに「臨時福祉給付金(経済対策分)」(平成29年4月～平成31年9月分)が支給されます。対象と思われる方へ3月初旬に届くよう申請書を発送しますので、申請してください。

◆臨時福祉給付金窓口

臨時福祉給付金専用ダイヤル 平日午前8時30分～午後5時

電話042-497-4976

支給要件

- 基準日時点(平成28年1月1日)で西東京市に住民票がある
- 平成28年度(27年分)の市民税(均等割)が非課税、または課税されている方の扶養となっていない(生活保護受給者などは支給対象外)

申請方法

- 郵送 6月30日(金)(消印有効)までに、申請書を同封の返信用封筒(切手不要)で送付
- 窓口 時 3月1日(水)～6月30日(金) 場 イングビル・保谷庁舎1階

※申請期限を過ぎると給付金を受け取れなくなりますので、ご注意ください。

Q 以前、平成28年度臨時福祉給付金(1人3,000円)を申請したけど、申請書の提出を省略できないの？

A 臨時福祉給付金はそれぞれが1回限りの支給制度です。受給意思の確認がその都度必要になりますので、申請書の提出をお願いします。

振り込め詐欺に
注意!

市や厚生労働省などは、
次のようなことは絶対に行いません

- 銀行・コンビニなどのATM操作のお願い
- 事前連絡なしにメールを送付
- 支給に際し、手数料などの振込を求める

不審な電話や訪問などを受けたときは、すぐに最寄りの警察署または警察専用相談電話(#9110)へ連絡を

支給対象者診断チャート

平成28年1月1日時点で
西東京市に住民登録がありましたか

いいえ

住民登録のあった市区町村へお問い合わせください
※給付金の支給対象となる場合があります

平成28年度(27年分)の
市民税(均等割)が課税されましたか

はい

平成28年度の市民税が
課税されている方に扶養されていますか

はい

生活保護を受けていますか

はい

1人当たり1万5,000円の
支給対象となる可能性があります

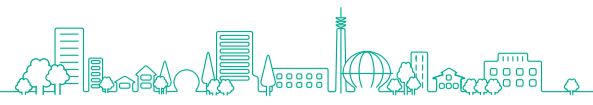
支給対象ではありません

※支給対象と思われるのに申請書が届かない場合は、上記専用ダイヤルへお問い合わせください。
※DV被害者の方は、支給対象に当てはまらなくても支給できる場合がありますのでお問い合わせください。
※この図は、一般的な場合を想定しています。

診断チャートで
確認してください!

給付金
キャラクター
「カクニンジャ」





市からの連絡帳

保険・年金

2月28日(火)は国民健康保険料第8期の納期です

期限を過ぎると延滞金が発生することがあります。
納期内納付にご協力ください。
◆保険年金課 田(☎042-460-9822)

国民年金保険料の追納制度

保険料免除・納付猶予・学生納付特例などの承認を受けた期間は、10年以内ならさかのぼって保険料を納められます(追納)。追納すると老齢基礎年金の受給額を増やすことができます(希望する場合は申へ)。

平成29年3月末日までに追納する場合の追納保険料(月額)

年度	追納保険料(月額)
平成18年度	15,000円
平成19年度	15,030円
平成20年度	15,140円
平成21年度	15,230円
平成22年度	15,490円
平成23年度	15,280円
平成24年度	15,130円
平成25年度	15,100円
平成26年度	15,250円
平成27年度	15,590円
平成28年度	16,260円

※平成25年度以前の保険料には加算額が含まれています。

※古い保険料からの納付になります。
※一部免除の追納は、納付時効内に一部納付保険料を納めている必要があります。
申 保険年金課(田無庁舎2階)・市民課(保谷庁舎1階)・問の窓口
問 武蔵野年金事務所(☎0422-56-1411)
◆保険年金課 田(☎042-460-9825)

福祉・子育て

高額介護合算療養費制度

健康保険と介護保険を両方利用している方の経済的負担の軽減を目的とした制度で、8月から1年間の健康保険と介護保険の自己負担を合計し、所定の限度額を超えた場合に超過分をお戻しします。

後期高齢者医療制度や西東京市国民健康保険に加入している方が当制度に該当した場合は、市から申請書を送付します。

◆問い合わせ先

□西東京市国民健康保険に加入している方
◆保険年金課 田(☎042-460-9821)

□後期高齢者医療制度に加入している方
◆保険年金課 田(☎042-460-9823)

□そのほか健康保険・共済組合などに加入している方
保険証の発行元にお問い合わせください。

□介護保険の自己負担額について
◆高齢者支援課 保(☎042-438-4030)

「西東京市立保育園食物アレルギー対応ガイドライン」を策定

このガイドラインは、西東京市立公営保育園を利用する子どもたちや特に食物アレルギーのある園児が、保育園で安全・安心な生活を送れるよう関係者が共通認識を持って対応するための指針です。詳細は、市HPをご覧ください。



◆保育課 田(☎042-460-9842)

暮らし

2月18日(土)市の各インターネットサイトにつながりやすくなります

システムのメンテナンス作業に伴い、2月18日(土)は終日、下記サービスの利

用が不安定になります。ご理解とご協力をお願いします。

- 公共施設予約管理システム
 - メール配信
 - ◆情報推進課 田(☎042-460-9806)
- 住民票等自動交付機(全て)
- 証明書コンビニ交付サービス(全店舗)
 - 戸籍証明書 ●戸籍の附票
 - ◆市民課 田(☎042-460-9820)
 - 保(☎042-438-4020)
- 図書館HP・メール送信サービス
資料の予約などの通知メールは翌日以降に送信します。
◆中央図書館(☎042-465-0823)

狂犬病予防注射の時期

犬の飼い主は、法律により年1回の狂犬病予防注射が義務付けられています。生後91日以上の子犬を飼いだしたら30日以内に受けさせましょう。

翌年度以降は毎年1回、4月1日～6月30日の間に受けてください。

4月11日(火)・12日(水)の定期集合注射もご利用ください。詳細は、3月15日号に掲載予定です。



◆環境保全課(☎042-438-4042)

生垣設置補助制度

緑豊かな「うるおい」と「やすらぎ」のあるまちづくりを推進するため、道路に接する部分の生垣設置費用を補助します。生け垣は、ブロック塀などの倒壊による災害の発生を防ぐとともに、道行く人たちの目を楽しませてくれます。ぜひご利用ください。

- 生垣設置費用補助
30mを上限に1mにつき1万円まで
- 生け垣に改造する場合の既存ブロック塀などの撤去費用補助
30mを上限に1mにつき6,000円まで
※詳細は、お問い合わせください。
◆みどり公園課(☎042-438-4045)

市議会定例会

第1回定例会は、2月27日(月)から開催する予定です。
本会議・委員会は、傍聴できます。日程などは決まり次第、市議会HPでお知らせします。請願・陳情の提出期限などは、お問い合わせください。
◆議会事務局 田(☎042-460-9861)

傍聴 審議会など

■地域自立支援協議会
時 2月16日(木)午後6時30分
場 田無庁舎3階
内 地域生活支援拠点
定 3人
◆障害福祉課 保(☎042-438-4034)

■市立学校給食運営審議会
時 2月17日(金)午後2時30分
場 田無小学校
内 中学校給食ほか
定 5人
◆学校運営課 保(☎042-438-4073)

事業者

市立小・中学校で実施するALTによる外国語活動の委託事業者を募集

申 2月20日(月)～3月1日(水)
※当初予算の議決状況により、変更・中止となる場合があります。詳細は市HPをご覧ください。
◆教育指導課 保(☎042-438-4075)

国の「中退共制度」活用事業者の皆さんへ～市の掛金補助制度～

中小企業退職金共済制度は、中小企業で働く従業員のための国の退職金制度です。市では、この掛け金の一部を助成する補助制度を設けています。該当する事業者の方へ申請書類を送付しましたので、ご提出ください。

□要件 ●市内に事業所(事務所)を有する中小企業者 ●勤労者退職金共済機構(国)が実施する中退共事業による退職金共済契約を新たに締結し、共済掛金を納付しているなど
□助成額 該当する従業員の掛け金に対し、加入時から36カ月を限度に1人当たり月額500円(1カ月の掛け金が2,000円の場合は月額300円)

申 平成28年1～12月の掛け金について、2月28日(火)までに必要書類を産業振興課へ提出

◆中退共制度への加入手続き方法

(独)勤労者退職金共済機構中小企業退職金共済事業本部HPをご覧ください。

中退共

◆産業振興課 保(☎042-438-4041)

その他

寄附

市政へのご協力をいただき、誠にありがとうございました。

※(株)ワークマン西東京住吉店様(防寒ジャンパー10着)

◆管財課 田(☎042-460-9812)

傍聴 教育委員会

時 2月23日(木)午後2時
場 防災センター
内 行政報告ほか
定 10人
◆教育企画課 保(☎042-438-4070)

■社会教育委員の会議

時 2月20日(月)午後2時
場 防災センター
内 今後の活動
定 5人
◆社会教育課 保(☎042-438-4079)

■総合教育会議

時 2月21日(火)午前10時
場 田無庁舎3階
内 教育に関する協議・調整
定 10人
◆企画政策課 田(☎042-460-9800)

平成29年度 保育園など入園募集(2次募集)

1次募集選考の結果、欠員が出た市内保育園などの2次募集を行います。
申 2月24日(金)(消印有効)までに、申請書などを〒188-8666市役所保育課へ郵送または持参(田無庁舎1階)

※1次申込分の各種変更も2月24日(金)まで
※1次利用調整の結果および2次の欠員状況は、2月13日(月)以降に市HPまたは下記へ
◆保育課 田(☎042-460-9842)

新規保育事業所の開設

現在ご案内中の平成29年4月の保育施設一覧に追加して申し込みます。詳細は、市HPまたは保育課へ
◆保育課 田(☎042-460-9842)

□小規模保育事業所(4月1日受入開始)

事業所名	所在地	受入人数(上限)		
		0歳	1歳	2歳
①(仮称)アルタベビー田無園	田無町2-12-14	6 (産休明けから)	6	7
②(仮称)ビーフェア田無しよこら保育園	芝久保町2-13-32	6 (4カ月から)	7	6
③(仮称)ビーフェア田無まかるん保育園				
④(仮称)もりのなかま保育園保谷園	東町2-16-25	6 (3カ月から)	6	7

※②③の受入人数は平成30年4月から0・1歳児各6人、2歳児7人に変更予定

□小規模保育事業所(5月1日受入開始)

事業所名	所在地	受入人数(上限)		
		0歳	1歳	2歳
(仮称)ドリームキッズ中町保育園	中町2-4-9	3 (6カ月から)	8	8

※2月27日(月)～4月7日(金)に保育課へお申し込みください。



パブリックコメント 検討結果 **寄せられた意見の概要や市の検討結果をお知らせします**

下記の一覧表は、市民の皆さんからお寄せいただいた意見を要約し、市の考え方をまとめたものです。
全文は、情報公開コーナー(両庁舎1階)・市HPでもご覧になれます。

◆道路建設課(☎042-438-4054)	
【公表日】 2月13日 【募集期間】 12月5日~1月5日 【意見件数】 7件(3人)	
寄せいただいた主な意見	検討結果
新五日市街道および田無駅から南へ延伸する道路の整備を進めるべき。(1件)	当該道路は東京都の第4次事業化計画において今後10年間(平成28~37年度)で優先的に整備すべき路線として位置づけられており、東京都などと協議のうえ事業化を目指します。
高速道路へのアクセスを改善してほしい。(1件)	東京都の第4次事業化計画において今後10年間(平成28~37年度)で優先的に整備すべき路線として位置づけられている西東京市都市計画道路3・3・14号線、3・4・13号線などを整備することで、アクセス性の向上が図られると考えます。
体系的な道路ネットワークの形成については、幹線道路以外の現道の利用状況を踏まえて考える必要がある。(1件)	日常的な交通利便性や安全性、快適性を確保するため、現道を活用した体系的な道路整備を進めます。
狭い道路では、交通安全対策として自動車の速度制限と自転車ナビマーク設置が有効。(1件)	自動車の速度制限と自転車ナビマーク設置などの交通安全対策は、現地の道路状況や、自動車・自転車・歩行者交通の実態を踏まえ、交通管理者と協議し検討します。
自転車は車両という考えに基づき、車道における自転車通行空間ネットワークづくりを推進すべき。(1件)	日常的な交通の安全性・快適性を確保するうえで自転車通行空間の確保の必要性を十分認識しています。
自転車通行空間については、幹線道路で「駅周辺に位置する道路」と限定しているが、駅周辺以外でも確保することを方針化してほしい。(1件)	本計画の26ページにおいて、幹線道路での整備内容について自転車通行空間の整備イメージを示しています。当該章における文中の表現内容を変更します。
「自転車走行空間整備推進計画」の策定が必要。(1件)	当該計画については、自転車走行空間の整備に向けた今後の検討課題と考えています。

◆ごみ減量推進課(☎042-438-4043)	
【公表日】 2月1日 【募集期間】 11月15日~12月14日 【意見件数】 0件	
ご意見はありませんでした。	

寒さもあと少し!

冬のエコライフにご協力を

家庭のエネルギー消費量は冷房よりも暖房の方が大きく、冬にエネルギーを賢く使えば、効果的な省エネが期待できます。

また冬は、昼間に電気を多く使う夏と違って、夕方から多くなります(ピークは午後5時~6時)。帰宅して料理を作ったり、お風呂に入ったりと一気に電気が使われる時間に家族みんなで協力すれば、ちょっとした工夫とアイデアで節電ができます。

◆環境保全課(☎042-438-4042)

冬の電気使用量トップ5

(暖房にエアコンを使用する場合)

- 1 エアコン 2 照明 3 冷蔵庫
 - 4 テレビ 5 電気カーペット
- (資源エネルギー庁推計)



家庭での取組例

- 暖房時の室温目安は22℃
- 電気カーペットの下には断熱マット
- 外出や就寝の20分前を目安に暖房器具をオフ
- 服の重ね着
- 厚手のカーテンやじゅうたん、窓ガラスに断熱シートなどでひと工夫
- 家族や友人と一部屋に集まりだんらん
- 公共施設などで運動や読書を楽しむ
- 白熱電球はLED電球に取り替え

市内の犯罪状況(平成28年)

平成28年は前年に比べ侵入窃盗が大幅に減少していますが、特殊詐欺(振り込め詐欺など)は依然として多くの方が被害に遭っており、被害額は約9,000万円でした。

また、子どもに対する犯罪が増加しており、年間を通して声掛け事案などの犯罪に発展する恐れのある前兆事案も発生

しています。日頃から地域の環境を整え、お互いにあいさつしやすい環境づくりを進めて「犯罪のない安全なまち西東京市」を皆さんで作っていきましょう。

問 田無警察署 (☎042-467-0110)

◆危機管理室(☎042-438-4010)

シリーズ 庁舎統合方針

2

市では庁舎統合に向けた取組を進めています。平成28年12月には、庁舎統合に向けた第一歩として暫定的な対応方針を当面の方策とする「庁舎統合方針」を決定しました。

市報1月15日号でお知らせしたところですが、市民の皆さんに庁舎統合への関心を高めていただくとともに、全市的な議論につなげるための情報提供として、庁舎統合方針の内容を連載

しています。

◆保谷庁舎機能の再配置に向けた課題

□保谷庁舎の窓口

保谷庁舎敷地側での窓口については、保谷庁舎での対応件数や各所管の臨時窓口の開設状況、市民課総合窓口の取扱業務の見直し、さらには移動手段なども含め、利便性や必要な市民サービスの確保の観点から検証していきます。



□保谷庁舎敷地の窓口機能

項目	現行	暫定的な対応方針
健康福祉部	部を配置	⇒田無庁舎の相談窓口を移転(防災・保谷保健福祉総合センターに配置)
健康課	課を配置	⇒現行と同じ
市民課総合窓口	保谷庁舎に配置	⇒現行と同じ(防災・保谷保健福祉総合センターに配置)
その他の窓口		⇒利便性や必要な市民サービスの確保の観点から検証

□防災・災害対策機能

緊急時の全庁的な対応については、地域防災系防災行政無線の設置により一定の連絡手段は確保していますが、田無庁舎敷地側に新たに配置される組織を踏まえ、テレビ会議を含めたICTの活用による災害対策本部との情報共有の方策など、災害対策本部の円滑な運用について改めて検証します。

□田無庁舎の窓口

具体的な窓口機能の配置については、業務の連携といった視点を踏まえると

ともに、来庁者の利用動線やバリアフリーなどに配慮し、効果的・効率的となるよう検討します。

□保谷庁舎の跡地活用

保谷庁舎跡地については、今後、統合庁舎の位置を検討・決定することから、総合戦略や公共施設等総合管理計画に基づき、暫定的な跡地活用を含めて検討します。最終的には、保谷庁舎敷地にある他の公共施設の更新も見据えた跡地活用案を改めて検討します。

◆企画政策課(☎042-460-9800)

感謝状を贈呈しました

1月18日・25日に、寄附や保存樹木の所有など市政へご協力いただいた方々に感謝状を贈呈しました。(敬称略) ◆秘書広報課(☎042-460-9803)

□1月18日開催

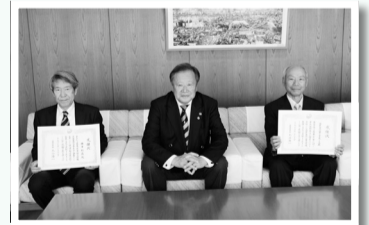
氏名・団体名	市政協力内容
本橋 好昭 加藤 民幸 高田 進 高田 長兵衛 貫井 正彦 小林 喜明 蓮見 昌男 小林 廣一 榊山 弘子 片井木 正清 保坂 ふじ子 小菅 豊太郎 安藤 元善 堀川 武久 (独)都市再生機構 東日本賃貸住宅本部 北多摩住宅管理センター 新柳沢団地管理組合 他、33人・1団体	市政協力 (長年にわたる保存樹などの所有)

□1月25日開催

氏名・団体名	市政協力内容
東京みらい農業協同組合	金員寄附
西原自然公園を育成する会	物品寄附
横澤 利昌	市政協力 (個人情報保護審議会委員・会長)



1月18日贈呈式



1月25日贈呈式

□市内の指定重点犯罪認知件数(田無警察署集計値)

平成28年12月末時点

	平成27年	平成28年	増減
強盗	2	2	0
ひったくり	5	6	+1
侵入窃盗	82	50	-32
自動車盗	4	7	+3
性犯罪	7	8	+1
子どもに対する犯罪	2	6	+4
特殊詐欺	30	31	+1
被害金額	約1億1,000万円	約9,000万円	-約2,000万円



お役立ちガイド 他機関からのお知らせ

東京都消費生活調査員 募集

内 次のいずれかの調査と、消費生活に関する情報提供

- A 食品の表示状況の店舗調査(5回)
 - B 商品・サービスの表示・広告の調査(3回)
 - C 生鮮食品など15点の内容容量調査(6回)
- 対・定 都内在住の20歳以上(平成29年4月1日現在)の方・500人
- 任期 平成30年3月まで
- 謝礼 調査1回3,000円[※]か
- 申 2月21日(火)(消印有効)までに、電子申請(HP東京暮らしWEB)または郵送で、住所・氏名・年齢・職業・電話番号・希望区分(順位付きで複数記載可)・応募動機(300~400字程度)・情報の入手先を問へ
- 問 東京都生活文化局消費生活部(〒163-8001・☎03-5388-3076)

東京都水道局 4月から「お知らせ」票の様式と請求書お届け方法が変更

- 「水道・下水道使用量等のお知らせ」(検針票)が横型になります。
 - 後日郵送していた請求書を、定期検針時に検針員がお届けします(レイアウト・発行日なども変更)。
- ※詳細は、問のHPをご覧ください。
- 問 東京都水道局 (多摩お客さまセンター☎0570-091-101または☎042-548-5110)

楽しみながら防犯力アップ! ~暮らしに役立つ防犯講演会~

地域防犯や子どもの安全、テロ対策などについて、すぐできる防犯のコツを、うさぎママのパトロール教室を主宰する武田信彦さんが分かりやすく説明します。また、ゲームやエクササイズで楽しみながら防犯力をアップできます!

時 2月25日(土)午後1時30分~3時30分

場 武蔵野徳洲会病院(向台町3-5-48) ※当日、直接会場へ

定 80人(先着順)

問 南部地域協力ネットワーク (☎080-5032-1414)

ふれまちシンポジウム

時 3月12日(日)午後1時30分~4時

場 障害者総合支援センターフレンドリー

内 基調講演「地域を支えるしくみ」・市内のつながりづくり事例報告

申 3月3日(金)午後5時までに、電話・ファクス・Eメールで住所・氏名・電話番号を問へ

問 社会福祉協議会(☎042-438-3771・FAX 042-438-3772・✉furemachi20@n-csw.or.jp)

月額500円で福利厚生が充実 勤労者福祉サービスセンター会員募集

当センターは、市内にある中小企業な

どの勤労者・事業主の皆さんの福利厚生を担っています。

- 健康診断などの受診料補助、遊園地などのチケットあっせん、宿泊旅行補助などが受けられます。慶弔給付事業も充実しています。
- 対 ● 市内の中小企業(従業員300人以下)で働く事業主と従業員、自営業の方と一緒に働く家族(事業所単位での入会)
- 市内在住で、市外の中小企業で働く事業主と従業員
- ¥ 入会金300円・月会費500円(1人) ※事業主が負担する入会金と会費は税法上、必要経費として処理できます。
- 問 勤労者福祉サービスセンター (☎042-464-1311 内線2897)

ビジネスマッチング交流会

新規営業先の開拓、ビジネスパートナーの発掘、情報交換、人材発掘、業界動向や新技術の情報収集など経営の改善にお役立てください。

時 3月17日(金)午後6時30分~8時30分

場 イングビル

定 30事業所(申込順)

※2人以上の参加は要相談

申 電話で問へ

問 西東京創業支援・経営革新相談センター(☎042-461-6611)

みんなのパソコン教室(3月)

- ① 無料体験 2日(木)午後1時~4時
 - ② パソコン入門(全4回) 3~24日の(金)午前
 - ③ ワード初級(全4回) 7~28日の(火)午前
 - ④ ワード中級(全4回) 9~30日の(休)午前
 - ⑤ エクセル中級(全4回) 7~28日の(火)午後
 - ⑥ 活用講座(月4回) 3~24日の(金)午後
- ※⑥の詳細やそのほか講座は資料をご

請求ください。

- 対 ①②以外は文字入力のできる方
- 定 各10人(申込順)
- ¥ ②~⑤8,000円 ⑥各回2,000円
- 申 開始日1週間前までに、往復はがきで講座名・受講日・住所・氏名・年齢・電話番号を問へ
- 場・問 シルバー人材センター(〒202-0021 東伏見6-1-36・☎042-425-6611)

ママのためのボディメイクとやさしいダンス

時 2月23日(休)、3月9日(休)

申 1カ月前から電話で問へ

※詳細・変更は問の掲示板・HPでお知らせします。

※このほか毎週水曜日午前10時~正午に園庭開放を実施

問 柳橋保育園(☎042-461-3673)

無料特設行政相談

時 3月10日(金)午前10時~午後5時(受付:4時30分[※])

内 登記・相続・税金・年金・国の行政

□ 主催 総務省関東管区行政評価局

場・問 東京総合行政相談所(西武池袋本店7階行政、法律、くらしの相談コーナー・☎03-3987-0229)

市民公開講座

時 2月26日(日)午後2時~4時(1時30分開場) ※当日、直接会場へ

内 ● がんといわれたら放射線治療をどう使いますか?

- 肺炎予防に役立つお口のケア

場・問 東京病院(清瀬市竹丘3-1-1・☎042-491-2111)

ごみの出し方ワンポイント

❖ プラスチック容器包装類の出し方

容器の中身を必ず空にして軽くすすぎ、市指定袋で出してください。汚れや臭いの落ちないものは不燃ごみです。

□ よくある間違い(混入)

- カップ麺やヨーグルトの紙製容器は可燃ごみです。識別マークをご確認ください。

ください。

- タッパー容器やプラスチック製のハンガーなどのプラスチック製品は不燃ごみです。

詳細は、ごみ・資源物収集カレンダー、ごみ分別アプリをご参照ください。

◆ ごみ減量推進課(☎042-438-4043)

消費生活相談

Q&A

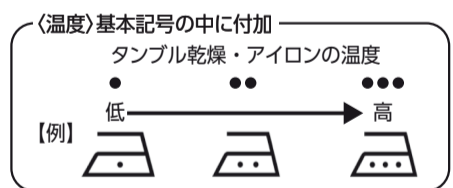
新しい洗濯表示のご案内

Q 衣類の洗濯表示が変わったと聞きました。どのように変わったのでしょうか。

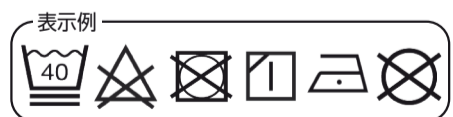
A 昨年12月出荷分から国際規格に合わせた表示に変更になりました。5つの「基本記号」と「付加記号」[数字]の組み合わせで表します。



付加記号は強さを表す横線、手洗い可を表す手のマーク、禁止を表す×マークなどがあり、数字は家庭洗濯での洗濯液の上限温度を表しますが、タンブル乾燥とアイロンの温度は「●」の数で表します。



自然乾燥は、□の中に縦線がつり干し、横線が平干し、斜線が陰干しの表記となります。また、タンブル乾燥は□の中に○で表します。



この表示例は、液温40度を上限に非常に弱く洗濯し、漂白とタンブル乾燥は禁止、脱水後は日陰のつり干しで、アイロンは低温、またドライクリーニングは禁止という意味です。

詳しいご案内は、消費者センターで配布しています。

◆ 消費者センター (☎042-425-4040)

無料市民相談

■ 一般市民相談

場所	日時
市民相談室 田・保	月~金曜日 午前8時30分~午後5時

■ 専門相談(予約制) ※1枠30分(人権・身の上相談は1時間)

- 予約開始 2月20日(月)午前8時30分(★印は、2月6日から受付中)
- 予約方法 希望する庁舎の市民相談室へ直接または電話
- ※予約開始日は大変混み合いますので、ご了承ください。
- 問 田無庁舎2階市民相談室(田)(☎042-460-9805)
- 保谷庁舎1階市民相談室(保)(☎042-438-4000)

内容	場所	日時
法律相談	田	2月22日(火)・28日(火)、3月2日(木)・3日(金) 午前9時~正午 ※3月2日(木)は人権・身の上相談を兼ねる
	保	※2月23日(木)は午前9時~正午で人権・身の上相談を兼ねる 3月1日(火)・7日(火) 午後1時30分~4時30分
人権・身の上相談	田	★3月2日(木)
	保	★2月23日(木)
交通事故相談	田	3月8日(火)
	保	★2月22日(火)
税務相談	田	2月24日(金)
	保	3月3日(金)
不動産相談	田	3月2日(木)
	保	3月9日(木)
登記相談	田	3月9日(木)
	保	3月16日(木)
表示登記相談	田	3月9日(木)
	保	3月16日(木)
年金・労災・雇用保険 人事一般相談	保	3月13日(月)
	保	3月2日(木)
行政相談	保	3月2日(木)
相続・遺言・成年後見等 手続相談	保	★3月10日(金)



健康ひろば



記入例

【はがき宛先】
〒202-8555
市役所健康課
※往復はがきの返信用には、住所・氏名を記入

A はがき・Eメール

【ファミリー学級】申込
①希望のコース番号
②夫婦の氏名(ふりがな)・生年月日・年齢
③住所
④電話番号
⑤出産予定日・病院名
⑥病院などの母親学級受講(予定)の有無
⑦パパの参加予定日(例)両日・2日目*

B 往復はがき

【お口の健康支援室】申込
①住所
②参加者氏名(ふりがな)
③生年月日(年齢)
④電話番号

一般

◆健康課保(☎042-438-4037)

事業名	日時/場所	対象/定員(申込順)	申込方法 [※]
女性のボディケア講座 腹筋・骨盤まわり編	3月3日(金)午前10時～11時 保谷保健福祉総合センター	20～64歳の女性(産後6カ月以上経過している方)/20人	前日までに電話予約
サンテ ミニ栄養講座 【悪玉コレステロールを下げる7つのコツ】	3月15日(水)午前11時15分～午後0時25分 田無総合福祉センター	市内在住の方/10人程度	2月16日(水)から前日までに電話予約
西東京しゃきしゃき体操パート2講座 【下肢の筋力・バランス能力の向上に効果がある健康体操】 ※初めての方にお勧めです。	2月24日(金)午前10時～11時30分 田無総合福祉センター 3月14日(水)午前10時～11時30分 保谷保健福祉総合センター	市内在住で立位がとれる方/各20人	前日までに電話予約 ※7人以上で出張講座も実施します(平日の午前9時～午後5時、会場はご用意ください)。
栄養相談 【管理栄養士による相談】	3月6日(月)午後1時～4時 保谷保健福祉総合センター 3月15日(水)午前9時～10時30分 田無総合福祉センター	市内在住の方/各3人程度	3月2日(水)までに電話予約 3月10日(金)までに電話予約
ボディケア講座～腰痛予防～ 【理学療法士による、腰痛予防に関する話と自宅でできる体操】	3月1日(水)午後1時～2時 保谷保健福祉総合センター	市内在住の方/15人	前日までに電話予約
リハビリ窓口相談 【リハビリ方法や福祉用具・住宅改修などについて理学療法士による相談】	3月1日(水)午後2時15分～3時15分・ 16日(水)午前11時15分～午後0時15分 保谷保健福祉総合センター	リハビリに関する相談を希望する方および関係者/各2人程度	前日までに電話予約
ファミリー学級2日間コース ～初めて父親・母親になる方のための教室～ 【妊娠中の生活と健康、赤ちゃんのいる生活、父親の役割・育児参加方法 [※] 】	第1コース：4月7日(金)・22日(土) 午前9時30分～午後0時45分 保谷保健福祉総合センター	市内在住の初めて父親・母親になる方(妊婦のみの参加も可)/30組 対象出産予定月：7月・8月	はがき・Eメール(記入例A) ✉fami-boshi@city.nishitokyo.lg.jp 申込期間(消印有効)：3月10日(金)～24日(金)

子ども

◆健康課保(☎042-438-4037)

☎…申込不要・当日、直接会場へ ※転入などの方は事前にご連絡ください。

3～4カ月児健康診査

時 2月16日(水)・23日(水)、
3月2日(水)・16日(水)・23日(水)
受付：午後0時10分～1時10分
場 保谷保健福祉総合センター
対 個別に通知

BCG予防接種

生後5カ月になる前のお子さんに日時を指定した通知を送付します。
場 保谷保健福祉総合センター
対 生後1歳になる前日まで、まだBCG接種を受けていないお子さん

1歳児お誕生相談会

時 2月27日(月)、3月6日(月)・27日(月)
受付：午前9時～10時
場 保谷保健福祉総合センター
対 個別に通知(1歳3カ月までで希望する方はお問い合わせください)

育児相談

(身体計測と育児に関する相談) **当日**

時・場 2月20日(月)受付：午前9時30分～11時・保谷保健福祉総合センター
3月28日(水)受付：午前9時30分～11時・田無総合福祉センター
対 乳幼児と保護者

2歳児すくすく相談会

時 2月21日(火)、3月7日(火)・21日(火)
受付：午前9時～10時
場 保谷保健福祉総合センター
対 個別に通知(2歳6カ月までで希望する方はお問い合わせください)

子育て講座

(離乳食と歯が生えてくる頃の話) **当日**

時・場 2月20日(月)・保谷保健福祉総合センター
3月28日(水)・田無総合福祉センター
1回目：午前10時～10時40分
2回目：午前10時50分～11時30分
対 7～8カ月ぐらいの乳児と保護者(各回先着15組)

3歳児健康診査

時 2月15日(水)・22日(水)、
3月8日(水)・15日(水)・22日(水)
※指定された日時にお越しください。
場 保谷保健福祉総合センター
対 個別に通知(4歳未満で希望する方はお問い合わせください)



健康ガイド

子宮頸がん検診は2月28日(火)まで、乳がん検診は3月31日(金)まで

受診券をお持ちの方は、お急ぎください。

※佐々総合病院の乳がん検診は定員に達したため予約を終了しました。

◆健康課保(☎042-438-4021)

1歳6カ月児医科・歯科健康診査

小児科・内科、歯科の指定医療機関で受診してください。

対 1歳6カ月～2歳の誕生日の前々日(1歳6カ月前ごろに個別通知)

内 ●医科…身体計測、小児科・内科健診、個別相談

●歯科…歯科健診、歯磨き相談
※詳細は個別通知をご覧ください。転入などの方は、ご連絡ください。

1～3歳児お口の健康支援室

歯磨きが上手にできない、歯医者で口が開けられず診察が難しい、食事を上手に食べられないなどの子どもを対象とした、お口の健康に関する相談室です。

内 歯科健診、歯科保健指導、歯磨き練習、栄養・育児相談

申 電話・往復はがきで随時(記入例B)
※相談日を明記し返送します。ご都合がつかない場合はご連絡ください。

◆健康課保(☎042-438-4037)

休日診療

※健康保険証、診察代をお持ちください。

医科 受診の際は、小児科など診療科目をお問い合わせのうえお出掛けください。

診療時間	午前9時～午後10時	午前9時～午後5時	午前10時～正午 午後1時～4時 午後5時～9時
19日	佐々総合病院 田無町4-24-15 ☎042-461-1535	藤沼内科クリニック 富士町4-18-11 フジビル1階 ☎042-466-5105	休日診療所 中町1-1-5 ☎042-424-3331 ※歯科診療は行っていません。 ※受付時間は、各診療終了時間の30分前まで
26日	武蔵野徳洲会病院 向台町3-5-48 ※小児科は午後5時 ^{まで} ☎042-465-0700	平井内科小児科 田無町4-17-18 ドミール田無1階 ☎042-463-4147	

歯科 受診の際は、お問い合わせのうえお出掛けください。

受付時間	午前10時～午後4時		
19日	山口歯科医院 ひばりが丘1-5-12 ☎042-421-4029	26日	服部歯科医院 芝久保町3-9-16 ☎042-463-5245

電話相談

子供の健康相談室(小児救急相談)

平日 午後6時～11時
土・日曜日、祝日、年末年始 午前9時～午後11時

東京都
☎03-5285-8898
または#8000

東京都医療機関案内サービス(ひまわり)

毎日24時間

東京都
☎03-5272-0303

救急相談センター(救急車を呼ぶか迷ったら)

毎日24時間

東京消防庁
#7119または
☎042-521-2323

女性の健康講座「更年期を健やかに過ごす秘訣」 3月1日～8日は女性の健康週間

女性は卵巣機能の老化により、平均して50歳前後で閉経を迎えますが、その前後約5年間を更年期と呼びます。この時期は、体の変化だけでなく、子離れなど社会的な変化を迎える頃でもあります。この変化にうまく対処し、健やかに乗り切るための講座を開催します。今、更年期の方やこれから迎える更年期に不安を感じている方にお勧めです。 ※未就学児の保育あり

◆健康課保(☎042-438-4037)・✉seijin-hoken@city.nishitokyo.lg.jp

時 3月4日(土)午後1時30分～4時30分(予定)

場 田無総合福祉センター

内 医師・保健師・管理栄養士による講話、骨密度測定

申 前日までに、電話・Eメールで件名「女性の健康講座」・住所・氏名・生年月日・電話番号・保育希望の有無(希望者は子どもの氏名・生年月日も明記)を下記へ(申込順)



イベント NEWS もっと知ろう！楽しもう！

野鳥観察会 ～早春の渡り鳥～

3月3日(金) 午前10時～正午
通称：東大演習林、西東京いこいの森公園(全行程徒歩。演習林入口集合)

身近な野鳥に親しみ、自然や環境の大切さを学ぶ講座です。双眼鏡や図鑑の使い方も説明します。
対 市内在住・在勤・在学の小学3年生以上(小学生は保護者同伴)
定 20人(申込順)
持 筆記用具・防寒具・雨具・双眼鏡(あれば倍率8倍程度のもの)
申 2月16日(休)午前9時から、電話・ファクス・Eメールで住所・氏名・年齢・電話番号を**問**へ
問 エコプラザ西東京(☎042-421-8585・FAX042-421-8586・✉ecoplaza@city.nishitokyo.lg.jp)
◆環境保全課(☎042-438-4042)

アスタ消防フェスティバル

3月4日(土) 午前9時～午後3時
アスタビル

3月1日～7日は春の火災予防運動です。防火・防災に関する意識や防災行動力を高めて、火災発生の防止や発生時の被害を最小限にとどめるなど、火災から尊い命と貴重な財産を守りましょう。
内 消防演習(9時)・防災体験コーナー

(10時から)・消防広報ほか
問 西東京消防署(☎042-421-0119)
◆危機管理室(☎042-438-4010)

腐葉土と土づくり体験教室

3月4日(土) 午後1時30分～3時30分
西東京市育苗センター(下保谷5-6)
※駐車場なし

市内の公園で集めた落ち葉を使って、公園管理の花壇などで使う「腐葉土」や、有機質原料と肥料を混ぜ合わせて作る花栽培の「培養土」をつくりまします。
定 30人(申込順)
料 500円(資料代)
申 2月27日(月)までに電話で**問**へ
問 NPO法人西東京花の会(小山田 ☎080-5520-8842)
◆みどり公園課(☎042-438-4045)

図書館縁講演会と作品展

①**3月5日(日)** 午後2時～4時30分(1時40分開場)・柳沢公民館
※午前10時から整理券配布
②**3月25日(土)** 午後2時30分～4時30分(2時10分開場)・保谷駅前公民館
※当日、直接会場へ

①『平家物語』の世界～切り絵作品と

ともに鑑賞する～

定 60人(先着順)
講 石井正己さん(東京学芸大学教授)、小出菟さん(切り絵作家)
●切り絵作品展(入場自由)
時 午前10時～午後1時40分
②安房直子さんの世界を語る
講 蓮見けいさん(安房直子記念ライラック通りの会)、朗読：安房直子倶楽部
対・定 小学生以上・60人(先着順)
◆中央図書館(☎042-465-0823)

講座 家庭・学校・地域で考えたい子どもがLGBTだったら？

3月11日(土) 午前10時～正午
住吉会館ルピナス

セクシャルマイノリティについて「自分が接している子どもが当事者だったら」という問い掛けから、性別的役割分担について考えてみませんか。
定 30人 ※保育あり：生後6カ月以上の未就学児・15人(申込順)
講 日本セクシャルマイノリティ協会
申 2月15日(休)午前9時から電話・Eメールで下記へ(件名「子どもがLGBTJ」)
◆男女平等推進センター(☎042-439-0075・✉kyoudou@city.nishitokyo.lg.jp)

布ぞうりを作ろう！(全2回)

3月11日(土)・18日(土)
午前10時～午後4時
エコプラザ西東京

履いて快適！ 不用になった浴衣・シーツなどを細長く切り、編み台を使用する日本古来の技法で布ぞうりを作ります。
対 市内在住・在勤・在学の18歳以上の方
定 20人(申込順)
講 華工房(エコプラザ西東京登録団体)
持 土台・鼻緒・前緒用の布(木綿地)、木綿針、木綿糸(黒・白)、糸切りばさみ、洗濯ばさみ5個、物差し(30cm)、ゴム通し、目打ち(お持ちの方)、昼食
申 2月17日(金)午前9時から、電話・ファクス・Eメールで住所・氏名・年齢・電話番号を**問**へ
問 エコプラザ西東京(☎042-421-8585・FAX042-421-8586・✉ecoplaza@city.nishitokyo.lg.jp)
◆環境保全課(☎042-438-4042)



講座の様子

総合型地域スポーツクラブ

「にしはらスポーツクラブ」会員・教室参加者募集

¥年会費 大人3,600円(80歳以上半額)・子ども1,500円・家族5,000円
※非会員の方も参加できます。詳細は**問**へお問い合わせください。
場・申・問 にしはらスポーツクラブ

(西原総合教育施設内・☎042-467-9919・FAX042-467-9921)
※月曜日休館
◆スポーツ振興課(☎042-438-4081)

教室名	日時	対象	募集人数	参加費
バドミントン	金曜日(初級) (1クール)7回 1～4クール(年間) 午前9時30分～11時30分	高校生以上	25人	1クール 会員：4,200円
	木曜日(中級) (1クール)5回 1～7クール(年間) 午前9時30分～11時30分		25人	1クール 会員：3,000円
	日曜日(月4回) ①(中・上級) 午後6時～7時20分 ②(上級) 午後7時20分～8時40分	①(中学生以上) ②(高校生以上) ※①②とも経験者	各20人	会員：3,200円
ヨガ	毎週木曜日 午前10時～11時30分	高校生以上	20人	会員：1回500円
ソフトバレーボール	水曜日(月3回) 午後6時30分～8時30分		20人	
健康麻雀	第2・4木曜日 午後1時～5時		16人	
グラウンド・ゴルフ	第1・3木曜日 第2・4水曜日 午後0時30分～3時		20人	
ターゲットバード・ゴルフ	第2・4火曜日 午後0時30分～3時		20人	
テニス(初級)	火～土曜日 (A・B各2クラス) A…午前9時～10時20分 B…午前10時30分～11時50分	各クラス8人	各クラス8人	各クール6～7回 会員：1,000円×回数前納
テニス(中級)	土曜日 午後0時30分～1時50分			
ミニバスケットボール	土曜日(月4回) 午後3時～5時30分	小学3～6年生	20人	月2,000円
小学生バドミントン	土曜日(月4回) 午前9時～11時30分		25人	
キッズチア	日曜日(月4回) 午前9時～午後0時20分 3クラス	4歳児～中学生	20人	月3,000円
ステージダンス	日曜日(月4回) 午後1時～3時	幼児～大人	20人	月2,000円
空手(初心者)	水曜日(月4回) 午後3時30分～5時15分	幼児～小学6年生	若干名	月2,000円
フラダンス	金曜日(月3～4回) 午後7時～8時30分	高校生以上	10人	月2,000円

シニアルーム

シニア世代向け情報
※市からの連絡帳コーナーもご覧ください。

介護支援ボランティアポイント制度 登録説明会

市内在住の60歳以上の方が登録後に指定された活動に参加するとポイントがたまり、翌年度に換金できる制度です(上限6,000円)。
時 3月3日(金)午前10時～11時30分
場 田無総合福祉センター
持 年齢確認ができるもの(運転免許証・保険証など)・認め印

申 3月2日(木)までに、電話・ファクス・Eメールで住所・氏名・生年月日・電話番号を**問**へ
問 西東京市地域サポート「りんく」(☎042-497-4163・FAX042-497-4164・✉seikatsu@n-csw.or.jp)
◆高齢者支援課(☎042-438-4029)

シルバーウイーク～スポーツ施設の無料利用～

時 3月1日(休)～31日(金)の平日午前9時～午後3時入館(それ以外は有料)
場 スポーツセンター・きらっと・総合体育館
内 ●温水プール・トレーニング室・ランニング走路の無料利用
●温水プール・フロア教室(下表参照)の無料参加
対 市内在住の65歳以上の方
□教室申込 2月22日(休)までに、直接または電話で各館へ(申込多数の場合は抽選)

□参加・利用方法 利用時に「平成28年度西東京市シルバーウイーク参加カード」を提示してください。
※平成27年度用カードをお持ちの方は、カードと住所が分かるものをご持参ください。
※カードをお持ちでない方は、初回のみ本人確認書類(住所・年齢の分かるもの)をご持参ください。
問 スポーツセンター(☎042-425-0505)
◆スポーツ振興課(☎042-438-4081)

	教室名	場所	日時	定員
プールの	① 水中体幹トレーニング	スポーツセンター	3月14日(火)	午後1時～2時 各25人
	② 健康水中運動	温水プール	23日(休)	
フロアの	③ 筋力アップ体操	スポーツセンター	3日(金)	午前10時30分～11時30分 各20人
	④ ストレッチ&ほぐし～ウェーブリングを使って～		28日(火)	
	⑤ 転ばぬ先の健脳健骨体操	きらっと	8日(休)	
	⑥ 筋トレ&ストレッチ教室	きらっと	13日(月)	
	⑦ ボールを使った簡単体操	総合体育館	27日(月)	
	⑧ ウオーキング&簡単筋トレ		22日(休)	



西東京市一店逸品事業



逸品ゼミナール 西東京市産の小麦粉で作る！ 簡単クッキー

一店逸品事業の認定商品取扱店の店主が講師となり、その技術や知識、商品の魅力をお伝えします。

時 3月1日(水) 午前10時30分～午後0時30分

場 消費者センター分館

内 西東京市産の小麦粉を使ったクッキーおよび家庭で手に入る材料で簡単

にできるカスタードクリームづくり
定 10人
講 菓子工房KIQCHI(東町)
持 エプロン・三角巾・手拭き用タオル・筆記用具
申 2月27日(月)までに、電話で問へ
問 西東京商工会(☎042-461-4573)
HP <http://www.ittenippin.com/>
◆ 産業振興課保(☎042-438-4041)

高齢者の見守り協力員 養成研修

ささえあいメール見守り協力員

□活動内容 市内で一人暮らしをする高齢者へのメールによる見守り

時 2月24日(金)午後2時～4時30分

定 20人(申込順)

申 2月20日(月)までに、電話・ファクスで住所・氏名・電話番号を高齢者支援課へ

□共通 場 田無総合福祉センター

対 市内在住の方

持 年齢確認書類(保険証など)・認め印

ささえあい訪問協力員

□活動内容 市内で一人暮らしをする高齢者の見守り

時 3月9日(水)午後1時～4時10分

申 3月8日(火)までに、電話・ファクス・Eメールで住所・氏名・電話番号を問へ

問 西東京市地域サポート「りんく」(☎042-497-4163・FAX 042-497-4164・✉seikatsu@n-csw.or.jp)

◆ 高齢者支援課保(☎042-438-4029)

みんなの伝言板

※特に記載のないものは、無料です。
※内容についてのお問い合わせは、各サークルへお願いします。

「みんなの伝言板」(サークル紹介)は、個人情報が含まれているため、削除してあります。

大好きです
西東京

市内の情報をお届けします
街道を行く編

ふるさと発見!
15

第8回 田無の道(歌碑)

西東京市中央図書館前に歌碑があるのをご存じでしょうか。田無小学校の前身「田無学校」の開校を端緒とした、田無の教育100年と中央図書館の開館を記念して、昭和50年(1975年)に建てられたものです。黒御影石に刻まれているのは昭和24年に発表された「田無の道」という歌の抜粋で、作者は釈道空、本名を折口信夫という明治生まれの著名な歌人・国文学・民俗学者です。

折口は、東久留米市にある自由学園を開いた羽仁もと子と親交があり、講演を行うなど、たびたび学園を訪れました。その際、田無を通る車中から詠んだ歌がこの歌だと思われます。歌の中には、まだ道路の舗装など人の手のあまり入っていない、往時の西東京市周辺の豊かな自然の美しさや暮らしが詠まれています。

車やる田無の村
青霞 道に立ちつゝ
風ふけば、山に靡けり

深藪に鶯鳴き
藪の枝 道に出て散る一
合歓の花清きゆふべを
我ひとり 遠く乗り来ぬ

赤土路のぬかれる上に
踏み脱ぎて行きし 藁沓
牛の仔の沓の あはれさ

先史の時代、旧石器人は赤土の台地を闊歩し、下野谷遺跡に住んだ縄文人は石神井川を遠くのムラとの交流の道として使っていました。弥生時代以降は、道らしき道もない武蔵野の荒れ野が広がっていましたが、鎌倉時代になると地下水の浅い場所に集落ができ、横山道などの古道が開通しました。

江戸時代になり、幕府が人と物資の流通のため通した青梅街道には各地からの道が交わり、田無宿は八方の継場

と呼ばれて栄えました。田無用水など、水の道である用水路により土地は潤い新田開発とともに江戸と結ばれる新しい街道も整えられました。

大正時代、新たな道となる鉄道が招聘され、近郊農村として発展した保谷には、渋沢敬三らが夢を描いた日本初の野外博物館である「民族学博物館」が作られました。

戦前戦中には軍事工場で働く多くの人々を運んだ道、戦後は、庶民の夢を育んだひばりヶ丘団地に代表されるベッドタウンと都心を結んだ道など、道は西東京の歴史を紡いできました。

今、私たちが目にする西東京市の道や風景はどんな歌に詠むことができるのでしょうか。折口はこうも詠んでいます。

おぼろ 暮れ行く時と
神すらも 道にたゞずむ
道のべの 道祖の神

時代が変わった今も当時と同じように道端にはお地藏さんや庚申様が佇み、手を合やす方の姿も見受けられます。

舗装され便利になった道、そして新しく作られるに道はこれからどんな人や夢を西東京市に運び、また西東京市から運んでいくのでしょうか。

道が紡ぐ西東京市の物語はこれからもずっと続いていきます。

◆社会教育課保(☎042-438-4079)



中央図書館前に建つ「田無の道」歌碑

多摩六都科学館ナビ



ロフトサイエンスレクチャー 電波でせまる天の川銀河と巨大ブラックホール

内 宇宙からの電波を観測することで、私たちの住む銀河系の姿が見えてきました。そして銀河系の中心部に潜む巨大なブラックホールも…。プラネタリウムで最新天文学のお話をします(高校生相当の内容を予定)。

時 3月25日(土)午後5時10分～6時40分

対 小学5年生以上 ※対象者以外の参加・同伴不可
定 150人

講 本間希樹さん(国立天文台水沢VLBI観測所所長 教授)
¥ 入館料大人500円(高校生以下の当イベント参加者は入館料無料)

申 3月13日(月)(必着)までに、問のHPからまたははがきで開催日・イベント名・住所・氏名・年齢(学年)・電話番号を問へ

問 多摩六都科学館

(〒188-0014芝久保町5-10-64・☎042-469-6100)月曜日休館





西東京市一店逸品事業



第4弾

「おもてなしの逸品」 認定商品決定

市では西東京商工会と協力して、モノやサービスなど個店独自の「逸品」を確立し、入りたくなる店づくりへとつなげる一店逸品事業を実施しています。



これまで、第1弾・第3弾で食品関係(飲食・食品販売業)、第2弾で食品関係以外(物品販売・サービス・ものづくり業)から、こだわりのある自慢の逸品を認定してきました。

今年度は全業種を対象に「おもてなしの逸品」をテーマとして、市内外に発信していく商品の認定を行いました。

☎西東京商工会(☎042-461-4573)

◆産業振興課保(☎042-438-4041)

□認定方法

商工会で選考委員会を組織し、応募のあった事業者を訪問して店主の熱意や意気込み、認定テーマに沿った商品内容であるかなどを選考したほか、商品の試食や使用感などを確認して18品を認定しました。

□今後の活動予定

- 認定商品の紹介冊子を作成し市内外で配布
- イベントへの出店^{など}

事業の詳細は専用HP (<http://www.ittenippin.com/>) をご覧ください。

西東京市一店逸品

検索



田無カッセルのおもてなしの逸品セット

手づくりハム工房
カッセル
田無町2-1-1
アスタB1階
☎042-460-2986



あんこさん

パティスリー ムッシュエム
田無町2-1-1
アスタB1階
☎042-460-2900



細沼園のEセット

細沼園
田無町3-2-1
ワイズ田無1階
☎042-461-4441



しあわせ福幸のおすそわけ

ケーキファクトリー
スマイル
田無町4-17-18
ドミール田無
☎042-497-6120



めぐみちゃん とら焼き

むさし梅月
田無町5-1-14
☎042-463-1688



西東京梅酒

玉川屋
南町1-12-22
☎042-461-8850



西東京が誇るスキン ケアクリームセット

ムサシノ製薬
緑町1-4-26
☎042-469-2511



西東京の四季 食卓セット

緑町陶芸工房
緑町2-20-5
☎042-450-6235



ひばりショコラ

パティスリーオン
谷戸町3-10-2
クレールひばりヶ丘1階
☎042-439-8420



医療用カード入れ

手創りかばん工房
クラクフ
保谷町3-10-16
☎042-461-0752



西東京からの 贈り物

アジュール
保谷町3-22-4
☎042-466-0612



やぎさわ おやつバコ

ビスケット
Biscuitta
保谷町3-26-19
☎042-452-1616



染の額

さとう友禅工房
泉町1-5-22-201
☎042-469-2337



手工 クラシックギター

イダ・ギター工房
泉町3-15-3
☎042-422-8778



赤白巾着詰合せ

旭製菓
泉町5-16-3
☎042-421-4156



わごころ

こしの
ひばりが丘2-6-27
☎042-421-8080



西東京ブレンド Coffee Original Gift

ブレッツァ珈琲
ひばりが丘北2-7-18
☎042-449-5724



西東京の 逸品詰合せ

お菓子處 吉乃
北町5-1-31
☎042-423-1541