



「いこいな」©シンエイ/西東京市



やさしさ^とふれあいの^{西東京に}暮らし^{まちを}楽しむ

西東京

主な内容

- 平成29年度の主要な取組…2
- 保護者助成金の支給…3
- 自転車駐車場の月額利用料助成…3
- 狂犬病予防集合注射…4
- シリーズ 庁舎統合方針④…4

No.403

平成29年(2017)

3/15

市役所代表 電話042-464-1311 (平日午前8時30分～午後5時)

発行/西東京市

編集/企画部秘書広報課 〒188-8666 西東京市南町5-6-13

配布/シルバー人材センター 電話042-425-6611

詳細はホームページで [西東京市Web](#)

検索

市ホームページ <http://www.city.nishitokyo.lg.jp/>

携帯電話から <http://www.city.nishitokyo.lg.jp/mobile/>



平成29年度 施政方針

将来のまちづくりに向けて

2月27日に開会した平成29年第1回西東京市議会定例会において、丸山浩一市長が表明した施政方針の概要をお知らせします。全文は、市HP・情報公開コーナー(両庁舎1階)・図書館でご覧になれます。

◆企画政策課 電話(042-460-9800)



第1回市議会定例会で施政方針を表明する丸山市長

昨年4月の熊本地震では、熊本県内で全半壊した住宅は約4万棟に上り、国特別史跡の熊本城、国指定重要文化財の阿蘇神社楼門が甚大な被害を受けました。私も直接被災地を訪れ、あらためて自然災害の恐ろしさを目の当たりにし、震災からの一日も早い復興を願うとともに、災害に強く、安心して住めるまち西東京市を、市民の皆様と一緒に創っていかねばならないと強く感じたところです。

一方、8・9月に開催されたリオデジャネイロ2016オリンピック・パラリンピックでは、代表選手の活躍に国内が大いに沸きました。次回2020年は、いよいよ東京での開催となります。スポーツと文化・教育との融合など、オリンピック憲章の理念をまちづくりに生かしていくことは、「健康」応援都市の実現を目指す上でも重要な方向性の一つと考えております。

平成29年度は、第2次総合計画と第4次行財政改革大綱によるまちづくりが4年目を迎えます。また、「健康」応援都市の実現を基軸とする、まち・ひと・しごと創生総合戦略も中間年度を迎えます。2期目の市政運営は、第2次総合計画後期基本計画の策定・実施を通して、「やさしさ^とふれあいの^{西東京に}暮らし^{まちを}楽しむ」という基本理念を踏まえつつ、将来のまちづくりの展望を明らかにしていく重要な4年間と考えております。

これからのまちづくり

平成27年10月の国勢調査で、西東京市の人口は初めて20万人を突破しました。本市の人口は着実に伸び続け、都心方面へのアクセスに優れた生活利便の高い都市として発展を続けております。

しかしながら、我が国はすでに人口減少・少子高齢社会に移行しており、本市の人口も今後数年を境に緩やかな減少傾向に転じると見込んでおります。また、すでに市民の5人に1人以上が65歳以上と、高齢化は着実に進んでいきます。年少人口は、長期的には減少傾向をたどるものの、第2次総合計画の期間における減少は緩やかなものと見込んでおります。

人口減少・少子高齢化が進む中、女性や高齢者をはじめとする市民の皆様がいいきと暮らし、活躍することができる地域社会を構築していくことは、本市のまちづくりにとって重要な課題であり、そのことが「健康」応援都市の実現につながっていくものと考えております。

そのためには、地域で子育てを支える環境づくり、女性の起業・創業や高齢者の就労を後押しする仕組みづくり、あらゆる世代の健康を支え、健康づくりを通じた仲間づくり、まちづくりのための集いの場づくりが重要と考えております。

そうした取組により「健康」応援都市の実現を目指すことで、住み続けたい・住みたいまちとしての西東京市の価値を高め、市民の皆様の満足の上につながっていく市政運営を進めていく所存です。

さらに、市民満足をより高めていくため、市民参加・市民協働の取組をさらに進めていくことも必要です。

市民参加においては、将来のまちづくりの担い手となる若者のまちづくりへの参加を進めることも重要となります。そのため、第2次総合計画後期基本計画の策定に当たって、(仮称)若者サミットを立ち上げたいと考えております。また、NPOなどの市民団体との協働のまちづくりを推進する事業の一つである、NPO等企画提案事業について、市民団体との協働が期待できる事業を行政から提案する制度も含めて、検討してまいりたいと考えております。

行財政改革の取組

第4次行財政改革大綱については、第2次総合計画の計画期間に合わせて1年前倒しして策定し、毎年度アクションプランを定める中で、さまざまな取組項目

を実現してまいりました。平成29年度は、その成果と課題を整理しつつ、第2次総合計画後期基本計画の策定に合わせた見直し作業に着手してまいります。

平成26年度に再構築した事務事業評価制度についても、これまでの取組や課題を整理した上で、次の評価制度の運用方法やスケジュールを定めてまいりたいと考えております。

また、平成28年9月には「公共施設等マネジメント基本計画」を策定し、「公共施設等マネジメント基本方針」[施設白書2015]と合わせ、「公共施設等総合管理計画」を定めました。

今後は、総量抑制の考え方や、施設分野ごとの短期目標、中・長期目標を達成するため、「公共施設等マネジメント実行計画」を毎年度策定することで着実に取組を進め、公共施設の施設需要へ適切に対応を図り、市民サービスの維持・向上に努めてまいります。

個別施設のうち、泉小学校跡地活用については、平成29年1月に定めた活用方針に基づき、障害者福祉施設、高齢者福祉施設、公園の整備を計画的に進めてまいります。西東京市民会館、中央図書館・田無公民館の合築複合化については、引き続き、耐震改修促進計画の目標年度を見据え、年内を目途に進めてまいりたいと考えております。

二庁舎体制については、平成28年12月に庁舎統合方針を決定いたしました。この方針では、保谷庁舎の老朽化と耐震対応を早期に図るとともに、二庁舎体制の課題の一定程度の解消を目指し、保谷庁舎は取り壊し、田無庁舎市民広場に仮庁舎を整備した上で、保谷庁舎機能を両庁舎敷地に再配置する「暫定的な対応方針」を当面の方策とし、庁舎統合については、平成45年度を目途に、市中心エリアでの統合の可能性を検討することとしております。

平成29年度は仮庁舎の設計を進めるとともに、庁舎機能の再配置などについて、田無・保谷庁舎敷地における市民サービス向上の観点から検討してまいります。また、将来の庁舎統合に向けて、引き続き全市民的な議論につながるよう取組を進めてまいります。

一方、少子高齢化が進展する中、より長期的な展望に立って教育環境の確保・充実を果たしていくためには、学校運営のハードの側面とし

て、学校施設の適正規模・適正配置や施設の有効活用の検討とともに、ソフトの側面として、通学区域の見直しや小中一貫教育について検討していく必要があります。小中一貫教育については、本市の市域特性を踏まえた上で教育委員会とともに丁寧に検討してまいりたいと考えております。

平成29年度予算の概要

西東京市の財政状況は、平成27年度決算において経常収支比率が前年度比3.6ポイント低下の92.5%となり、財政構造の硬直化に一定の改善が図られた状況となりました。しかしながら本市は依然として90%台にあり、引き続き厳しい財政状況が続くものと認識しております。

このような状況を踏まえ、平成29年度は第4次行財政改革大綱アクションプランの推進などにより財源の確保に最大限努めつつ、第2次総合計画後期基本計画の策定に向けた作業に着手するとともに、「健康」応援都市の実現に向けた各種事業の充実や、待機児童解消に向けた取組などをはじめ、子育て・教育環境の充実、市民の健康づくりの支援、災害に強く快適なまちづくり、地域資源の活用・地域産業の活性化など、本市の重要課題に取り組む予算を編成してまいりました。その結果、一般会計の予算額は、前年度比2億3,700万円・0.3%増の702億2,900万円、一般会計と特別会計を合わせた予算総額は、前年度比0.5%増の1,166億9,826万9,000円となりました。





平成29年度の主要な取組

◆企画政策課 田 (☎042-460-9800)

もっと健康 もっと元気に

◆地域医療福祉拠点の整備

URひばりが丘団地をモデル地域として介護予防教室などの取組を試行実施します。

◆がん検診の受診機会の拡充

受診機会を拡充するため、偶数年齢者を対象に実施していた乳がん検診・子宮頸がん検診について、前年度の未受診者を対象とするよう見直します。

◆骨髄移植ドナー支援制度の創設

骨髄などの提供者となった市民や提供者が勤務する事業所に奨励金を交付する、骨髄移植ドナー支援制度を創設します。

◆地域包括ケアシステムの構築

在宅療養連携支援センター「にしのわ」を充実させるとともに、東京大学高齢社会総合研究機構と連携協力し、都内自治体では初のフレイル予防事業を推進します。

◆障害者福祉の充実

泉小学校跡地に整備する障害者福祉施設の事業者選定に着手します。障害者の余暇活動の充実に向けて、夏季休業中の学校プールでの水泳事業を実施します。

◆オリンピック・パラリンピックに向けた気運醸成

児童・生徒や外国籍市民、障害者などが日本の文化に関心を高め、相互交流するイベント「日本の文化体験フェス」を実施します。オランダオリンピック委員会・スポーツ連合との連携事業を実施します。

◆リレーマラソンの継続開催

多摩六都リレーマラソンは、西東京市単独のイベントとして継続開催します。

◆保谷中学校グラウンドなどの地域開放

保谷中学校の校庭とテニスコートを地域開放するため、夜間照明設置に向けた実施設計を行います。

トを段階的に構築します。住宅施策を所管する都市整備部住宅課を設け、空き家の全棟調査を実施します。

◆ひばりヶ丘駅周辺のまちづくりの推進

ひばりヶ丘駅北口の3・4・21号線を整備するとともに、平成29年度から2カ年をかけて駅北口のエレベーター・エスカレーターを整備します。また、北口での新たな自転車駐車場の整備に取り組みます。

◆田無駅南口駅前広場の整備

3・4・24号線、田無駅南口駅前広場の事業認可取得に向けて、土地鑑定や物件等調査を実施します。

◆都市計画道路などの整備

第3次みちづくり・まちづくりパートナー事業の対象路線となる3・4・11号線の事業説明会などに取り組みます。保谷駅北口の3・4・15号線の整備を進めるとともに、向台町三丁目・新町三丁目地区地区計画関連の周辺道路整備にも継続して取り組みます。

◆良好な景観づくり(地区計画などの活用)

ひばりヶ丘駅北口地区の地区計画に継続して取り組むとともに、西武新宿線立体交差事業を推進するため、東伏見駅周辺のまちづくり構想を策定します。泉小学校跡地周辺でも、住環境などに配慮した地区計画の策定に取り組みます。

◆雨水溢水対策

新町五丁目など3カ所の雨水対策工事を実施します。

◆公園緑地の整備、みどりの更新

下保谷四丁目特別緑地保全地区の用地取得を完了するとともに、公園配置計画の策定に取り組みます。市立公園に植生する老木の計画的な更新に向けて、おおぞら公園の桜の老木について安全管理を行います。

◆ごみ減量、資源循環型社会の形成に向けた取組

剪定枝や生ごみの資源化事業の充実を図ります。

◆食品ロスの削減に向けた取組

環境学習などを活用した周知活動に取り組みます。

消の取組を推進し、都市と農業が共生するまちづくり事業の新たな展開を図ります。

◆地域コミュニティの推進

2つ目の地域となる、西部地域協力ネットワークの設立に向けて取り組みます。

次世代への責任をしっかりと果たそう

◆待機児童対策

新たに認可保育所2園、小規模保育事業所2園の開設計画に向けた準備を進めるなど、待機児童の解消に取り組みます。私立幼稚園の預かり保育の充実に向けた補助を実施するとともに、認可外保育施設保護者助成について、3年間の時限措置として現行の補助月額に8,000円を上乗せし、月額1万6,000円を支給します。

◆妊娠から子育てまで切れ目のない支援

母子保健コーディネーターを中心とした産前・産後ケア事業などの展開や、子育て支援ショートステイ事業や病児・病後児保育の充実を図ります。

◆子どもの居場所の確保

小学校を活用したサマー子ども教室事業、児童館を活用したランチタイム事業を継続します。学校施設開放事業での学習活動の機会の提供や、中学3年生を対象とした夏季休業日の民間講師による個別指導を実施します。

◆スクールソーシャルワーカーの活用の充実

子どもが生活の中で直面する学校内では解決しにくい困難に対する支援に向けて、スクールソーシャルワーカーの活用の充実を図ります。

◆特別支援教育の充実

市内全小学校に特別支援教室を試行開設します。明保中学校での通級指導学級の開設に向けた整備を実施するとともに、小・中学校の特別支援学級への介助員の配置を拡充します。私立幼稚園の特別支援教育を支援する補助制度を創設します。

◆学校施設の整備

(仮称)第10中学校の建設工事、中原小学校の実施設計に取り組みます。上向台小学校の大規模改修事業に着手し、田無小学校の校舎増築工事などを進めます。

◆特別教室への空調設備の設置

中学校の整備工事と小学校の実施設計を進めます。

◆若者のまちづくりへの参加

第2次総合計画後期基本計画の策定に合わせて(仮称)若者サミットを開催するとともに、中学生を対象にした夢・未来講演会を開催します。

◆地方公会計制度の導入

平成28年度決算から統一的な基準による期末一括仕訳の方式での導入を図ります。

◆市民窓口サービスの充実

マイナンバーの独自利用事務の拡充に努めます。

◆ふるさと納税制度

指定寄附金として扱うことで、より寄附者の意向に沿った制度とします。

災害に強い快適な都市インフラ整備を進めよう

◆危機管理体制の整備

田無庁舎と防災センターを結ぶテレビ会議システムや、被災者生活再建支援システムを導入します。

◆災害備蓄などの充実

市立小・中学校に非常用飲料水を配備し、緊急物資の充実を図ります。

◆防犯対策の充実

特殊詐欺被害を防止するため、自動通話録音機を高齢者などに配布するとともに、引き続き、小学校の通学路への防犯カメラの設置を進めます。

◆住宅などの耐震化に向けた取組

特定緊急輸送道路沿道建築物の耐震化や、木造一戸建て住宅・分譲マンションに対する耐震改修などへの助成に取り組むほか、新たに「緊急耐震重点区域」を定め、補助金を拡充するとともに、戸別訪問などの積極的な普及啓発を図ります。

◆住宅政策の充実

公営住宅長寿化計画を改定し、市営住宅の建替に向けた取組に着手するとともに、住宅セーフティネッ

あなたと変える いっしょに変える

◆下野谷遺跡(文化財の保存・活用)

保存・活用計画の策定や国史跡指定地の追加指定など、遺跡の保護に努めます。VRコンテンツなどによる啓発活動や学校教育などでの活用、東伏見駅周辺へのモニュメントなどの設置、遺跡をモチーフとした商品のPRなどに取り組みます。

◆いこいーなを活用した地域振興

大手コンビニエンスストアチェーンと締結した地域活性化包括連携協定に基づき、市内店舗でのグッズ販売について協議します。

◆女性の創業・就労支援

女性の働き方サポート推進事業について、より参加者のニーズに寄り添った事業展開を図ります。

◆SOHO施設の整備

民設民営型での整備を図るため、新たに(仮称)西東京市創業サポート施設開設支援補助制度を創設します。

◆農業振興

認定農業者への支援策を継続するとともに、地産地

市議会議長・副議長 決定

2月15日に開催された、平成29年第1回市議会臨時会で、小幡勝己議員(63歳、田無町5丁目在住)が議長に、保谷清子議員(69歳、富士町2丁目在住)が副議長にそれぞれ選任されました。

◆議会事務局 田 (☎042-460-9860)

議長



小幡 勝己 議員

副議長



保谷 清子 議員

監査委員 決定

2月16日に開催された平成29年第1回市議会臨時会で、小林たつや議員(55歳、北原町1丁目在住)が、議員の中から選任される監査委員として同意され、同日付で選任されました。任期は議員の任期です。

◆監査委員事務局 田 (☎042-460-9870)



小林 たつや 議員

家具転対策で地震に備えよう!

平成23年3月11日に発生した東日本大震災から6年が経過しました。

地震による被害を減らすため、家具類の転倒・落下・移動防止対策(固定、落下防止措置)をしておきましょう。

□家具の転倒などによる主な被害

- けが…地震時のけがの約3～5割を占める
- 火災…ストーブなどへの家具類の転倒、収容物(本棚の本など)の落下が原因
- 避難障害…転倒した家具で扉や窓などの逃げ道がふさがれてしまう

□対策

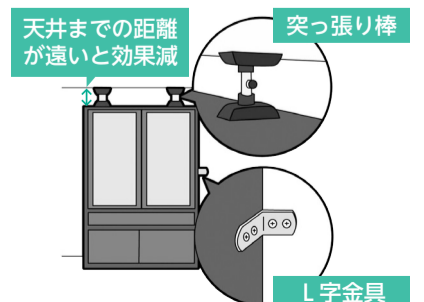
- L字金具…壁と家具をねじ留めで固定するため効果大
- 突っ張り棒(天井との間にポールを突っ張る)…ねじ留めできない場合に有効

●出入り口付近や避難経路に家具を置かない、置く向きを工夫する

家具転対策器具はホームセンターなどで取り扱っています。正しく設置して地震に備えましょう。

☎西東京消防署 (☎042-421-0119)

◆危機管理室 保 (☎042-438-4010)



市からの連絡帳

届け出・税・年金

年度末・年度初めは 市民課窓口が混雑します

おおむね4月10日(月)までは、窓口が大変混み合います。

特に混雑が予想される月・金曜日や祝日明けを避けるなど、混雑の緩和にご協力ください。

住民票異動届の手続き期間

- 市外への転出…おおむね2週間前^{から}
- 市内への転入、市内転居…引っ越し後2週間以内

出張所もご利用ください

住民票異動・印鑑登録・証明書発行業務は、ひばりヶ丘駅前・柳橋出張所でも取り扱っています。

来庁の際は公共交通機関のご利用を

市庁舎駐車場は有料時間貸しです。市役所で手続きをする方は1時間まで無料ですが、混雑時に待ち時間が長くなり超過した分は有料になります。駐車台数にも限りがありますので、ご協力をお願いします。

◆市民課 田(☎042-460-9820)

図(☎042-438-4020)

新築住宅に対する固定資産税 (家屋)の減額措置を終了

平成29年度から、次の住宅は家屋の固定資産税が2分の1に減額される措置を終了します。

- ①平成23年1月2日～翌年1月1日に新築された3階建て以上の準耐火構造または耐火構造の一般住宅
- ②平成25年1月2日～翌年1月1日に新築された①以外の一般住宅
- ③平成23年1月2日～翌年1月1日に新築された①以外の長期優良住宅
- ④平成21年6月4日～翌年1月1日に新築された3階建て以上の準耐火構造または耐火構造の長期優良住宅

◆資産税課 田

(☎042-460-9830)

平成29年度の国民年金保険料額

4月～翌年3月分の国民年金保険料は、月額1万6,490円です。納付書は日本年金機構から4月上旬に送付され、月ごとの納付書と、割引された前納納付書が同封されています。

納付書の種類	保険料	割引額
1カ月	1万6,490円	
6カ月前納	9万8,140円	800円
1年前納	19万4,370円	3,510円

□納付場所 金融機関・郵便局・コンビニエンスストア^{など}(ペイジーも利用可)

□前納納付期限 5月1日(月)(6カ月前納下期分は10月末^{まで})

※重複納付にご注意ください。

☎武蔵野年金事務所

(☎0422-56-1411)

◆保険年金課 田(☎042-460-9825)

子育て・福祉

保護者助成金の支給

対 市内在住で次の全てに該当する保護者

- ①次のいずれかに児童が入所している
 - 認可外保育施設で東京都の認証を受けている市内外の認証保育所
 - 市区町村と委託契約を結んで東京都から補助金を受けている市内外の定期的利用保育事業
- ②保育料を完納している
- ③月決めで保育利用契約を締結している(一時保育は対象外)

□助成額 子ども1人につき月額8,000円

田 3月24日(金)までに、施設を通じて配布される申請書を各施設へ提出

※家庭的保育事業・小規模保育事業・ベビーホテルは対象外

◆保育課 田(☎042-497-4926)

義務教育就学児医療費助成制度 ～⑦医療証をお送りします～

現在④医療証をお持ちで、3月末日が期限(平成22年4月2日～翌年4月1日生まれ)の方へ、4月から使用できる⑦医療証を3月下旬にお送りします。

市では、義務教育就学児で医療保険に加入しているお子さんに⑦医療証を交付しています。医療証をお持ちでない方は申請が必要ですので、医療証交付申請書を下記へ提出してください。

◆子育て支援課 田(☎042-460-9840)

臨時福祉給付金(経済対策分) 申請受付中

支給対象と思われる方に申請書を送付しました。詳細は2月15日号・市HPをご覧ください。

□申請期限 6月30日(金)(消印有効)

◆臨時福祉給付金窓口

(☎042-497-4976)

くらし

自転車駐車場の月額利用料助成

市内に住所があり、通勤・通学などのために(公財)自転車駐車場整備センターが管理・運営している自転車駐車場を月決めで利用する自転車利用者のうち、次のいずれかに該当する方には、月額利用料の全部または一部を助成します。

□対象と助成額

- ①身体障害者手帳・愛の手帳・精神障害者保健福祉手帳の交付を受けている…全額
- ②生活保護受給世帯の方…全額
- ③市の児童育成手当受給世帯の方(障害手当のみを受けている方を除く)…800円
- ④60歳以上で住民税が非課税…800円
- ⑤各種学校(学校・専修学校^{など})に在学…200～500円

※⑤は、自転車駐車場により助成(割引)額が異なります。

※田無駅北口第1・2および田無駅南口自転車駐車場を利用する場合は、2階以上での契約となります。

田 道路管理課(保谷庁舎5階)・市民相談室(田無庁舎2階)へ

※⑤に該当する方は、利用希望の自転車駐車場管理室で手続きをしてください。

◆道路管理課 図

(☎042-438-4057)

ごみの分別相談 臨時窓口

転入した方や分別方法が分からずお困りの方は、ぜひご利用ください。

田 3月27日(月)～31日(金)午前9時～午後4時

場 田無庁舎2階ロビー

□転出時のごみ出しはお早めに

引っ越しでは多くのごみが出ます。収集日まで余裕を持って計画的なごみ出しをお願いします。

□分別の徹底を

不燃ごみの中に可燃ごみが多く混入しています。ごみを出す際は再度ご確認ください。

◆ごみ減量推進課

(☎042-438-4043)

選挙

3月2日現在の選挙人名簿登録者数(定時登録)などが確定

□登録者数 男性8万712人、女性8万6,065人、計16万6,777人
前回から、男性18人増、女性23人増、計41人増加しています。

□今回の定時登録の要件

- ①日本国民
 - ②平成11年3月2日以前の生まれ
 - ③3月1日現在、引き続き3カ月以上本市に居住している(他市区町村から転入した場合は、平成28年12月1日までに本市の住民基本台帳に記載)
- 在外選挙人名簿登録者数 男性118人、女性124人、計242人

□在外選挙人名簿登録の要件

- ①既に在外選挙人名簿に登録されていない
- ②登録申請時に満18歳以上
- ③日本国民
- ④在外選挙人名簿の登録申請に関し、その者の住所を管轄する領事官の管轄区域内に引き続き3カ月以上住所がある

◆選挙管理委員会事務局 図

(☎042-438-4090)

募集

図書館協議会委員(市民委員)

田 図書館の運営に関し、館長の諮問に応じる^{ほか}

□資格・人数 市内在住・在勤・在学の18歳以上・2人

□任期 5月1日～平成31年4月30日

□会議数 年6回程度

□報酬 1回1万800円

□選考方法 作文「これからの西東京市図書館に期待すること」(1,000字程度)

田 3月24日(金)(消印有効)までに、作文に住所・氏名・生年月日・電話番号を明記し、下記へ郵送または持参

◆中央図書館(〒188-0012南町5-6-11・☎042-465-0823)

猫の一時預かりボランティア

西東京地域ネコの会では、保護した飼い主のいない猫の譲渡会を、4～12月の第1日曜日開催の「りさいくる市」で実施しています。

保護数が増加しているため、保護から譲渡までの間の「一時預かり」にご協力いただける方は下記までご連絡ください。

◆環境保全課

(☎042-438-4042)

傍聴 審議会^{など}

■男女平等推進センター企画運営委員会

田 4月7日(金)午後6時30分

場 住吉会館ルピナス

田 男女平等参画推進事業^{ほか}

定 3人

◆協働コミュニティ課

(☎042-439-0075)

固定資産税の減額

◆資産税課 田(田無庁舎4階・☎042-460-9830)

一定の要件を満たす改修工事を行った家屋について、工事が完了した年の翌年度分の当該家屋に係る固定資産税を減額します(都市計画税を除く)。

住宅耐震改修工事

□減額分 2分の1(住宅面積120㎡^{まで})

□減額要件 ①昭和57年1月1日以前から市内にある住宅に対し、現行の耐震基準に適合させる耐震改修工事を行う

②工事後3カ月以内に資産税課へ申告する

③1戸当たりの工事費用が50万円超
□必要書類 ①耐震基準適合住宅に係る固定資産税の減額適用申告書 ②固定資産税減額証明書 ③耐震改修工事費用の領収書の写し

住宅のバリアフリー改修

□減額分 3分の1(住宅面積100㎡^{まで})

□減額要件 ①新築日から10年以上経過した市内の住宅に対し、一定のバリアフリー改修工事(※1)を行う

②工事後3カ月以内に資産税課へ申告する

③65歳以上の方、要介護・要支援認定を受けている方、障害者の方が居住する家屋(賃貸住宅を除く) ④改修後の床面積が50㎡以上 ⑤1戸当たりの工事費用が50万円超(補助金などを除く自己負担額)

⑥現在、新築住宅軽減および耐震改修に伴う減額を受けていない家屋

□必要書類 ①住宅のバリアフリー改修に伴う固定資産税の減額適用申告書 ②工事内容などが確認できる書類(工事明細書・現場の写真^{など})と工事費用の領収書の写し ③納税義務者の住民票 ④居住者の要件により次のいずれかの書類
●65歳以上…住民票 ●要介護・要支援…介護保険被保険者証の写し ●障害者…障害者手帳の写し ⑤補助金などの交付を受けた場合は、交付を受けたことが確認できる書類

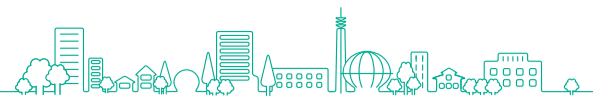
※1…廊下の拡幅、階段の勾配の緩和、浴室・便所の改良、手すりの設置、屋内の段差の解消、引き戸への交換、床の滑り止め化

住宅の省エネ改修

□減額分 3分の1(住宅面積120㎡^{まで})

□減額要件 ①平成20年1月1日以前から市内にある住宅(賃貸住宅を除く)に対し、一定の省エネ改修工事(熱損失防止改修 ※2)を行う ②工事後3カ月以内に資産税課へ申告する ③改修後の床面積が50㎡以上 ④1戸当たりの工事費用が50万円超(補助金などを除く自己負担額) ⑤現在、新築住宅軽減および耐震改修に伴う減額を受けていない家屋

□必要書類 ①住宅の熱損失防止改修に伴う固定資産税の減額適用申告書 ②熱損失防止改修工事証明書 ③工事費用の領収書の写し ④納税義務者の住民票 ※2…窓・床・天井・壁の断熱性を高める改修工事(外気などと接するもので、窓の改修を含めた工事であることが必須)



狂犬病予防集合注射

生後91日以上の飼い犬は、年に1回、狂犬病予防注射を受けることが義務付けられています。

下表のとおり、狂犬病予防集合注射を屋外会場と動物病院会場で開催します。 ※集合注射実施期間中は、各会場で注射済票の交付も行います。

¥3,650円(注射3,100円+注射済票550円) ※お釣りのないようご協力ください。

飼い犬の登録を済ませている方 郵送された注射済票交付申請書(オレンジ色の用紙)の裏面(問診票)に必要事項を明記し、会場へお持ちください。

- 未登録の方(生後91日以上の飼い犬) 屋外会場新規登録手続きをしてください。 ¥3,000円(登録手数料)
屋外会場と動物病院会場以外の病院で狂犬病予防注射を接種した方 注射済票の交付を受けてください。 ¥550円(交付手数料)
持病院発行の狂犬病予防注射済票証明書 ◆環境保全課(☎042-438-4042)



屋外会場(雨天中止)

Table with columns: 実施日, 実施時間, 会場. Rows list dates from 4/11 to 4/12 and venues like 下保谷ポンプ場 and 消防団第12分団.

雨天中止は、各会場とも開始時刻15分前に決定します。車でのお来場はご遠慮ください。

動物病院会場

4月1日(土)～30日(日) ※診療時間・臨時休診などは、事前に電話でご確認ください。

Table with columns: 病院名, 住所, 電話番号, 休診. Lists various animal hospitals like 赤ひげ動物病院 and 酒井獣医科病院 with their addresses and phone numbers.

無料市民相談

一般市民相談

Table with columns: 場所, 日時. Lists consultation times at 市民相談室 on weekdays from 8:30 to 17:00.

専門相談(申込制) ※1枠30分(人権・身の上相談は1時間)

申込開始 3月17日(金)午前8時30分(★印は、3月3日から受付中)

申込方法 希望する庁舎の市民相談室へ直接または電話

※申込開始日は大変混み合いますので、ご了承ください。

田無庁舎 2階市民相談室(☎042-460-9805)

保谷庁舎 1階市民相談室(☎042-438-4000)

Table with columns: 内容, 場所, 日時. Lists various consultation services like 法律相談, 人権・身の上相談, and 税金相談 with specific dates and locations.

シリーズ 庁舎統合方針

4

市では庁舎統合に向けた取組を進めています。平成28年12月には、庁舎統合に向けた第一歩として暫定的な対応方策を当面の方策とする「庁舎統合方針」を決定し、1月15日号でお知らせしました。

市民の皆さんに庁舎統合への関心を高めていただくとともに、全市的な議論につなげるための情報提供として、庁舎統合方針の内容を掲載しています。

庁舎統合に向けた課題

統合庁舎の位置

市民意向や市全体の配置バランスを考慮することが重要であることから、市中心エリアにおける統合の可能性について検討します。

庁舎用地としては、現時点で想定している庁舎規模から、約1万5,000㎡の敷地が必要と試算しており、今後の公共施設の適正配置・有効活用の中、市有地の創出または用地取得のための財源確保に努めます。

統合庁舎の規模・機能

現時点における庁舎規模は約2万㎡を想定しており、今後、庁舎機能や新たに求められる機能などについて検討す

る基本構想などの段階において、改めて試算を行う必要があります。庁舎統合にあたっては、機能の集約化による効率化と、分散化による利便性の向上のバランスにも配慮する必要があります。

庁舎整備基金

平成45年度までに予定している庁舎統合を確実に円滑に実行するためにも、財政需要も見極めながら可能な限り積極的に基金に積み立てるとともに、具体的な庁舎整備基金の充当事業や、地方債などの活用可能な財源を見極めつつ、積立計画について検討してまいります。

市民サービス

本市においても少子高齢化が進み、地域包括ケアシステムの構築といった大きな課題がある中、子育て支援を含む福祉分野における相談・申請といった窓口サービスについては、より細やかな対応の観点を含めて検討していく必要があります。

庁舎統合に向けては、引き続き市の検討状況などを情報提供するとともに、市民の皆さんのご意見を踏まえ、検討を進めてまいります。

※庁舎統合に関する情報は、市HPでもご覧いただけます。

◆企画政策課(☎042-460-9800)

お役立ちガイド 他 機関からのお知らせ

4月の薬湯 ～ヨモギの湯～

効能 腰痛、痔の痛みなど

4月2日(日)

※小学生以下は入浴無料(保護者同伴)

場 庚申湯・松の湯・みどり湯・ゆパウザ

問 西東京市公衆浴場組合

(庚申湯 ☎042-465-0261)

柳泉園グランドパーク 室内プール無料開放

改修工事が完了し4月1日からリニューアルオープンします。これを記念して室内プールを無料開放します。

4月1日(土)・2日(日)午前10時～午後9時(受付:8時30分まで)

持 水泳帽

※混雑状況により入場制限あり

※3歳未満は入場不可。小学3年生未満は保護者同伴

問 柳泉園グランドパーク (☎042-473-3121)

シルバー人材センター 活動紹介パネル展

3月21日(火)～23日(木)午前9時30分～午後4時30分

場 田無庁舎 2階展示コーナー

内 活動紹介(高齢者の社会貢献・生きがいづくりなど)、入会・受注相談など

問 シルバー人材センター (☎042-425-6611)

みんなのパソコン教室(4月)

①無料体験 6日(木)午後1時～4時

②パソコン入門(全4回) 7～28日(金)午前

③ワード初級(全4回) 4～25日(火)午前

④エクセル初級(全4回) 4～25日(火)午後

⑤活用講座(月4回) 7～28日(金)午後

※⑤の詳細は資料をご請求ください。

対 ①②以外は文字入力のできる方

定 各10人(申込順)

¥ ②～④8,000円 ⑤各回2,000円

申 開始日 1週間前までに、往復はがき

で講座名・受講日・住所・氏名・年齢・電話番号を問へ

場・問 シルバー人材センター(T202-0021)

東伏見6-1-36・☎042-425-6611)

西東京都市計画道路3・4・13号線 事業概要および測量説明会

当該道路の栄町2丁目交差点～都県境約190mを事業化するための説明会です。

3月27日(月)午後7時～8時30分

場 栄小学校(車でのお来場はご遠慮ください)

問 東京都北多摩南部建設事務所工事第一課(☎042-330-1837)

交通安全講習会

春の交通安全運動(4月6日～15日)に先立ち開催します。

時・場 ●3月28日(火)・保谷こもれびホール ●3月29日(水)・西東京市民会館

※午後7時～8時。当日、直接会場へ

問 西東京市交通安全協会

(清水 ☎042-461-2210)

平成29年度 地域福祉活動助成団体募集

対 地域福祉活動を行っている(始める)施設・グループ・団体など

助成期間 6月1日～平成30年3月31日

助成額 上限15万円(1団体1事業まで)

申 4月3日(月)～21日(金)午後5時(必着)に、申請書(問のHP・窓口で配布)を問へ郵送または持参

※詳細はお問い合わせください。

問 社会福祉協議会

(保谷東分庁舎・☎042-438-3771)



健康ひろば



記入例

【はがき宛先】
〒202-8555
市役所健康課

はがき・Eメール

【ファミリー学級】申込
①希望のコース番号
②夫婦の氏名(ふりがな)・生年月日・年齢
③住所
④電話番号
⑤出産予定日・病院名
⑥パパの参加予定日 (例)両日・2日目

一般


◆健康課保(☎042-438-4037)

事業名	日時/場所	対象/定員(申込順)	申込方法 [※]
糖尿病基礎講座 【保健師・管理栄養士による基礎知識・食事の話】	4月17日(月)午前10時～11時30分 田無総合福祉センター	糖尿病の予防または境界域で食事療法をこれから始める方および家族/10人	4月14日(金)までに電話予約
西東京しゃきしゃき体操パート2講座 【下肢の筋力・バランス能力の向上に効果あり】	4月11日(火)午前10時～11時30分 保谷保健福祉総合センター	市内在住で立位がとれる方/20人	前日までに電話予約
栄養相談 【管理栄養士による相談】	4月21日(金)午後3時15分～4時 保谷保健福祉総合センター	市内在住の方/3人程度	4月18日(火)までに電話予約
ボディケア講座～肩こり予防～ 【理学療法士による、肩こり予防に関する話と自宅でできる体操】	4月5日(水)午後1時～2時 保谷保健福祉総合センター	市内在住の方/15人	前日までに電話予約
リハビリ窓口相談 【リハビリ方法や福祉用具・住宅改修などについて理学療法士による相談】	4月5日(水)午後2時15分～3時15分・ 20日(水)午前11時15分～午後0時15分 保谷保健福祉総合センター	リハビリに関する相談を希望する方および関係者/各2人程度	前日までに電話予約
ファミリー学級2日間コース ～初めて父親・母親になる方のための教室～ 【妊娠中の生活と健康、赤ちゃんのいる生活、父親の役割・育児参加方法 [※] 】	第1コース ：4月7日(金)・22日(土)午前9時30分～午後0時15分(時間は変更の可能性あり) 保谷保健福祉総合センター	市内在住の初めて父親・母親になる方(妊婦のみの参加も可) 30組	対象出産予定月 7月・8月
			はがき・Eメール (記入例参照) ✉fami-boshi@city.nishitokyo.lg.jp
			申込期間(消印有効) 3月10日(金)～24日(金)

子ども

◆健康課保(☎042-438-4037)

☎…申込不要・当日、直接会場へ ※転入などは事前にご連絡ください。

<p>3～4カ月児健康診査</p> <p>時 3月16日(木)・23日(木) 4月6日(木)・20日(木)・27日(木)</p> <p>場 保谷保健福祉総合センター</p> <p>対 個別に通知</p>	<p>1歳児お誕生相談会</p> <p>時 3月27日(月)、4月10日(月)・24日(月)</p> <p>場 保谷保健福祉総合センター</p> <p>対 個別に通知(1歳3カ月までで希望する方はお問い合わせください)</p>	<p>2歳児すくすく相談会</p> <p>時 3月21日(火)、4月11日(火)・25日(火)</p> <p>場 保谷保健福祉総合センター</p> <p>対 個別に通知(2歳6カ月までで希望する方はお問い合わせください)</p>	<p>3歳児健康診査</p> <p>時 3月15日(水)・22日(水) 4月12日(水)・26日(水)</p> <p>場 保谷保健福祉総合センター</p> <p>対 個別に通知(4歳未満で希望する方はお問い合わせください)</p>
<p>BCG予防接種</p> <p>生後5カ月になる前のお子さんに日時を指定した通知を送付します。</p> <p>場 保谷保健福祉総合センター</p> <p>対 生後1歳になる前日まで、まだBCG接種を受けていないお子さん</p>	<p>育児相談 当日</p> <p>(身体計測と育児に関する相談)</p> <p>時・場 4月28日(金)受付：午前9時30分～11時・保谷保健福祉総合センター 5月31日(水)受付：午前9時30分～11時・田無総合福祉センター</p> <p>対 乳幼児と保護者</p>	<p>子育て講座 当日</p> <p>(離乳食と歯が生えてくる頃の話)</p> <p>時・場 4月28日(金)・保谷保健福祉総合センター 5月31日(水)・田無総合福祉センター</p> <p>1回目：午前10時～10時40分 2回目：午前10時50分～11時30分</p> <p>対 7～8カ月ぐらゐの乳児と保護者(各回先着15組)</p>	

休日診療

※健康保険証、診察代をお持ちください。

診療時間	午前9時～午後10時	午前9時～午後5時	午前10時～正午 午後1時～4時 午後5時～9時
19日	田無病院 緑町3-6-1 ☎042-461-2682	畑中医院 南町3-22-8 ☎042-461-3209	休日診療所 中町1-1-5 ☎042-424-3331 ※歯科診療は行っていません。 ※受付時間は、各診療終了時間の30分前まで
20日	佐々総合病院 田無町4-24-15 ☎042-461-1535	芝久保内科小児科クリニック 芝久保町4-12-45 ☎042-469-6776	
26日	武蔵野徳洲会病院 向台町3-5-48 ※小児科は午後5時まで ☎042-465-0700	ひらたあや整形外科クリニック 新町2-5-35 ☎0422-56-8130	
歯科 受診の際は、お問い合わせのうえお出掛けください。			
受付時間	午前10時～午後4時		
19日	泉台歯科医院 泉町6-1-3 ☎042-421-4980	松尾歯科医院 柳沢3-2-5 ☎042-461-8711	
20日	川島歯科クリニック ひばりが丘北4-4-16-104 ☎042-421-5490	三國歯科医院 柳沢6-4-3-107 ☎042-461-0899	
26日	富士町歯科クリニック 富士町4-18-11 B1階 ☎042-468-2900		

みんなの伝言板

※特に記載のないものは、無料です。
※内容についての問い合わせは、各サークルへお願いします。

「みんなの伝言板」(サークル紹介)は、個人情報が含まれているため、削除してあります。

地域ので犯罪から子どもを守ろう



もうすぐ新学期を迎えます。新1年生や学年が上がることにより、子どもたちの活動範囲も大きく変化します。子どもたちが公園などで元気に安心して遊べるように、日頃から地域の皆さんで見守っていきましょう。

◆危機管理室☎(☎042-438-4010)

□こんな場所で遊んでいたら注意(見えにくい場所)

- 木などが生い茂っている
- 壁に囲われた駐車場
- 落書きやごみが放置されている
- 死角はないが、人が見ていない(屋上^{など})

□不審者は意外と怪しくない

不審者は怪しまれないよう行動しながら犯行の機会をうかがっています。地域で危険と思われる箇所を見て回り、子どもたちが犯罪に巻き込まれないようにしましょう。

イベント NEWS もっと知ろう！楽しもう！

ミッキーとおそぼう!! 親子でエコダンスとリユース～春休み～

3月24日・31日、4月7日の各(金)
午前10時～11時30分
エコプラザ西東京 ※当日、直接会場へ

●エコダンス・親子体操・障害物遊び・リユース活動(家庭の不用品譲り合い)
●乳幼児～小学2年生と保護者(市内在住・在勤)
●定 各25組(先着順)
●持 飲み物・タオル・子どもの名札(用意できる方)・室内履き(はだし可)
●問 エコプラザ西東京 (☎042-421-8585)
◆環境保全課(☎042-438-4042)



英語・中国語・韓国語できく いろんなことばでたのしみ おはなし会

3月24日(金) 午後2時～3時
中央図書館 ※当日、直接会場へ

●ネイティブによる絵本の読み聞かせ、手あそび・ことばのゲーム
●対 幼児以上(国籍不問)
◆中央図書館(☎042-465-0823)

春のうきうきるん 紙芝居・おはなしスペシャル!

3月25日(土) 午前11時～正午
中央図書館 ※当日、直接会場へ

●絵本「コックモーマー!」、おはなし「おだんごぼん」ほか
●対 3歳児以上(3歳未満は保護者同伴にて可)
□公演 おはなしaqua
◆中央図書館(☎042-465-0823)

春のスポレク!

3月26日(日) 午後2時～4時
スポーツセンター ※当日、直接会場へ

子どもから大人まで遊びながら楽しめるレクリエーションスポーツがいっぱい! 光線銃的を当てるビームライフルや車いすスポーツなどの体験をはじめ、今話題のスラックラインにも挑戦できます。
●持 室内シューズ
※詳細は、スポNAVI HP をご覧ください。
●問 スポーツセンター (☎042-425-0505)
◆スポーツ振興課(☎042-438-4081)

「創業補助金」申請ワークショップ

3月30日(木) 午前10時～正午
コール田無

平成29年度に国や都が実施する「創業補助金制度」の概要や申請方法のポイントのほか、創業に役立つ制度やセミナー情報をお伝えするワークショップを多摩信用金庫との共催で開催します。

●創業を目指している方
●定 15人(申込順)
●申 多摩信用金庫創業支援センター TAMA事務局 (☎042-526-7766)
◆産業振興課(☎042-438-4041)

講演会 世界の食卓

3月30日(木) 午後1時30分～4時
コール田無 ※当日、直接会場へ

国際経験豊かな講師をお招きし、世界の食文化から見える国民性について考えます。
●定 150人(先着順)
□共催 西東京市明るい選挙推進委員会
◆選挙管理委員会事務局(☎042-438-4090)

ねむっている着物で作業衣を作ろう! (全3回)

4月21・28日、5月12日の各(金)
午前10時～午後3時30分
エコプラザ西東京

たんすの中に眠ったままの着物や反物はありませんか? 作業衣(上着)にリフォームして日常生活でもう一度活用しましょう。
●対 市内在住・在勤・在学の18歳以上で、全日参加できる方
●定 15人(申込順)
●持 着なくなった着物(1枚分)または反物(1反分)、裁縫道具一式、くけ台・かけはり(あれば)、昼食
※4月7日(金)午前中に、使用する着物(糸をほどいてアイロンをかけたもの)または反物をエコプラザにお持ちください。
●申 3月17日(金)午前9時から電話・ファクス・Eメールで住所・氏名・年齢・電話番号を問へ
●問 エコプラザ西東京(☎042-421-8585・FAX 042-421-8586・ecoplaza@city.nishitokyo.lg.jp)
◆環境保全課(☎042-438-4042)

市民体力づくり教室 春のウォーキング ～新緑の玉川上水水辺を歩こう～

4月22日(土) 午前8時
集合: 田無駅北口ペDESTリアンデッキ
※小雨決行・荒天4月29日(祝)

□コース 一橋学園駅～桜橋～小平市立中央公園～小川橋～東京都薬用植物園～こもれびの足湯～玉川上水駅 解散(約9km ※一橋学園駅までは電車)
①すたすたコース(午後0時30分解散予定) ②ゆっくりコース(1時解散予定)
●対 市内在住・在勤・在学の小学生以上(小学生は保護者同伴)
●定 60人(申込順)
●持 交通費・雨具・タオル・飲み物など
●申 3月31日(金)(必着)までに、往復はがきで参加者全員の住所・氏名・年齢・性別・当日連絡のつく電話番号・希望コース(①または②)を〒202-8555 市役所スポーツ振興課「春のウォーキング」係へ
◆スポーツ振興課(☎042-438-4081)

平成29年度前期(4～9月) スポーツ教室

NPO法人西東京市体育協会の加盟団体では、スポーツ教室を開催しています。参加資格・内容など詳細は、各団体(連絡先)へお問い合わせください。
●NPO法人西東京市体育協会事務局(☎042-425-7055)
◆スポーツ振興課(☎042-438-4081)

種目	日時	場所	参加費	連絡先
剣道	第1・3・5(日) 午前9時～正午	スポーツセンター	無料	野村 ☎042-466-6228 山本 ☎090-8706-4844
柔道	第1～4(日) 午前9時～11時	武道場		松原 ☎042-458-1422
水泳	第1(木)・(金) 午前10時～正午	スポーツセンター	1回900円	大金 ☎042-425-6875
ソフトテニス	第2・4(土) 午後1時～3時 第3(日)午後1時～3時	東町テニスコート ひばりアム	1回300円	東野 ☎042-468-0597
卓球	第1・3(水) 午前9時～正午	スポーツセンター	1回500円(半年6,000円)	宗形 ☎080-3427-5622
バドミントン	第2～4(水) 午後6時～9時	総合体育館	1回500円(中学生以下300円)	村上 ☎080-5174-3412
空手道初心者	第3・4(水) 午後6時～9時	武道場	年間保険代1,850円のみ	瓜生 ☎080-5064-4908
バスケットボール	第1(木)・第3(土) 午後6時～9時	スポーツセンター	1回100円	妹尾 ☎042-421-1291
アーチェリー	第1・2(土) 午前9時～正午	武道場	月1,600円	菅野 ☎042-421-7075
小・中学生 一般健康武道	第1・2(水) 午後6時～7時30分 第1・2(水) 午後7時～9時	きらっと	体験2回まで	岡村 ☎042-422-1215
少林寺拳法	第1～3(水) 午後6時～9時	スポーツセンター	無料	児島 ☎042-439-5340
硬式テニス	第3(土)午前9時～11時 第4(日)午後1時～3時 第4(土)午前9時～11時	東町テニスコート 芝久保第二運動場	1回300円	弓田 ☎042-423-3621
太極拳	第3・4(日) 午前9時～正午	武道場	月2,500円 体験2回まで	蛸谷 ☎090-9150-9907
ダンススポーツ	第1(日) 午後3時～6時	スポーツセンター	1回400円	大西 ☎042-461-9084
ターゲットバードゴルフ	第1(土)・第3(水) 正午～午後3時	ひばりアム	無料	西潟 ☎042-461-7058
グラウンドゴルフ	第1・3(金) 正午～午後3時			

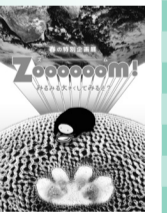
※種目により日程変更などがありますので、各団体へご確認ください。

多摩六都科学館ナビ



春の特別企画展 Zoooooom! ～みるみる大きくしてみると?～

大きく大きく拡大していくと、見えないものが見えてくる? さまざまな眼でズームして、世界の不思議をのぞいてみよう!
●時 3月18日(土)～5月7日(日)
●料 大人500円、4歳～高校生200円



ロクトサイエンスレクチャー Zoooooom! inニュートリノ ～幽霊素粒子が教えてくれる宇宙のすがた～

平成27年にノーベル物理学賞を受賞した梶田隆章さんが、素粒子の1つであるニュートリノやその観測装置などについてお話しします(高校生相当の内容を予定)。

●時 4月15日(土) 午後6時～7時30分
●対 新小学5年生以上
●定 180人
●講 梶田 隆章さん(東京大学宇宙線研究所所長)



●料 入館料 大人500円 ※高校生以下の参加者は入館料無料
●申 4月6日(木)(必着)までに、問のHPからまたははがきでイベント名・住所・氏名・年齢(学年)・電話番号を問へ
□共催 東京大学宇宙線研究所

●問 多摩六都科学館(〒188-0014芝久保町5-10-64・☎042-469-6100) 月曜日休館 ※4月の休館日: 10日(月)～13日(木)・17日(月)・24日(月)