



やさしさとふれあいの西東京に暮らし まちを楽しむ



西東京

主な内容

- パブリックコメント…3
- 地域福祉に関する地区懇談会…3
- 納税表彰式・商工業従業員表彰式…3
- 講演「悪玉コレステロールを下げるコツ」…4
- ハンサム・ママ 第3クール開始…5

No.422

平成29年(2017)

12/15

市役所代表番号 042-464-1311 (平日午前8時30分～午後5時)

発行/西東京市

編集/企画部秘書広報課 〒188-8666 東京都西東京市南町5-6-13

配布/シルバー人材センター 042-425-6611 (不配のお問い合わせなど)

詳細はホームページで [西東京市Web](http://www.city.nishitokyo.lg.jp/)

検索

市ホームページ <http://www.city.nishitokyo.lg.jp/>

携帯電話から <http://www.city.nishitokyo.lg.jp/mobile/>



大掃除の
季節です

年末年始のごみ出しは計画的に!

◆ごみ減量推進課 042-438-4043

**ごみ・資源物収集
カレンダーや
アプリ**をご利用ください。

今日は
何のごみ?
このごみは
可燃?不燃?

収集日や品目の確認に便利!
西東京市ごみ分別アプリ 検索

粗大ごみの年内収集申込は12月22日(金)まで

※詳細は、12月1日号3面をご覧ください。

市内スーパーマーケット・大型店舗の 店頭回収をご利用ください

白色トレー・牛乳パックなどは、商品を購入した店舗の店頭回収をご利用ください。
※店頭回収していないごみの持ち込みはご遠慮ください。

店舗名	店頭で回収しているもの(平成29年12月現在)						
	白色 トレー	色付 きトレー	卵透 パット ック	牛乳 パック	紙飲 料用 パック	ペット &キャ ップ ボトル	アル ミ缶 のみ
※掲載を希望された店舗の 情報を掲載しています。							
サミットストア向台町店	●	●		●	●	●	●
マックスバリュ田無芝久保町店	●			●		●	●
西友 ひばりが丘団地店/保谷店	●			●			
リヴィン田無店	●			●			
いなげや 富士町店/保谷町店 田無芝久保町店	●			●	●	●	
コープ ひばりが丘店/東伏見店	●	●	●	●	●	●	●
丸正保谷北口店	●			●			

※ボタン電池・小型充電式電池・インクカートリッジは、ジョーシン西東京保谷店、
コメリハード&グリーン保谷北町店、コジマ×ビックカメラ ひばりが丘西友店/
西東京店で回収

ご家庭で眠っている 水銀 血圧計・体温計・ 温度計を回収します!

3市合同

水銀含有製品
回収キャンペーン

2月1日(木)~28日(水)

清瀬・東久留米・西東京市の各市薬剤師会と柳泉園組合(3市の廃棄物を共同で処理する目的
で設立された一部事務組合)の協力の下、水銀含有製品の適正処理を行い、焼却施設への混入防
止を目的とします。

水銀含有製品の 適正排出にご協力を!

平成27年9月に可燃ごみ中に混入した水銀が
原因で、排ガス中から高い水銀濃度が検出され、
焼却施設の1号炉が停止しました。今後もこのよ
うな事態が発生すると焼却炉が停止し、市民の皆
さんのごみ処理に支障が生じてしまうため、適正
排出にご協力をお願いします。

回収対象品目

ご家庭にある水銀血圧計・水銀体温計・水銀温
度計・マーキュロクロム液(通称赤チン)・
印泥を、お近くの薬局・公共施設などで回収しま
す(電子式は対象外)。

※事業用の製品は回収不可 ※水銀体温計は、
ケースに入れたまま回収容器に入れてください。

※血圧計などは窓口でお尋ねください。



水銀体温計・温度計

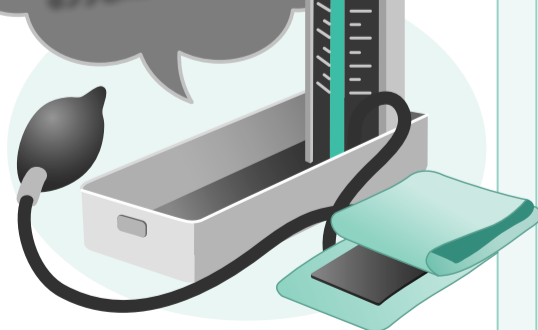


マーキュロクロム液



印泥

通常の回収では
出せません。
このチャンスをお見逃しなく!



水銀血圧計

水銀体温計は通常の「有害ごみ」でも回収しています

回収場所

- **公共施設** 市役所総合案内・出張所・公民館・図書館・住吉会館ルピナス・田無総合福祉センター・東伏見コミュニティセンター・西東京市民会館・コールド田無
- **市内(薬剤師会会員)の薬局・薬店**
※一部、対象外の店舗があります。対象店舗一覧は市庁(12月15日)および市内に設置された広報掲示板(2月1日)でご案内します。





市からの連絡帳

年金・税・福祉

年金手帳は大切に ～再交付について～

年金手帳は、年金に関する手続きなどで必要になりますので大切に保管してください。

Table with 2 columns: 年金種別, 申請先. Rows include 第1号, 任意加入, 第2号, 第3号.

※平成27年10月より、共済年金は厚生年金に一元化されました。

※60歳以上で、現在年金未加入の方(厚生年金に加入する際に必要になったなど)は、最後に加入していた年金種別になります。

国民年金(1号・任意加入)の方が市役所で再交付申請をする場合

持本人確認書類・認め印 ※お手元に届くまで、1カ月半ほどかかります(市役所では交付していません)。

武蔵野年金事務所 0422-56-1411 保険年金課 042-460-9825

事業主の皆さんへ eLTAX(電子申告・電子申請)が便利です

[eLTAX]は、地方税の申告や届け出などの手続きを、インターネットを利用して行うシステムです。

対象となる税目・内容

- 個人住民税(給与支払報告書、特別徴収義務者の所在地・名称等変更届出書、給与所得者異動届出書ほか)
法人市民税(申告書、設立・設置届出書、異動届出書)
固定資産税(償却資産申告書)
eLTAXの利用開始手続き・操作方法などは、eLTAX HP をご覧ください。

問い合わせ先

法人の電子証明書取得方法・eLTAX eLTAXヘルプデスク 0570-081459 または 03-5500-7010 ※平日午前9時～午後5時(年末年始を除く)

- 個人の市・都民税(特別徴収)
市民税課 042-460-9828
法人の市民税
市民税課 042-460-9826
固定資産税
資産税課 042-460-9830

確定申告における高齢者の障害者控除

申請により障害者控除対象者認定書を調査のうえ交付します。これを基に確定申告をすると、障害者控除の対象となります。

対市内在住の65歳以上の方で、次に該当する方(身体障害者手帳・愛の手帳所持者は申請不要)

- 障害者控除…身体障害者3～6級に準ずる、知的障害軽度・中度に準ずる
特別障害者控除…身体障害者1・2級に準ずる、知的障害重度に準ずる、寝たきり高齢者(約6カ月以上常に臥床し、日常生活に支障がある)
介護保険の認定者の方は、介護認定調査票に基づく。認定者以外は、障害者控除の対象になることを証明する医師の見書(市指定の様式)が必要です。

1月4日(休)から、高齢者支援課(保谷保健福祉総合センター・田無庁舎1階)へ 認め印

※認定書発行までに2週間ほどかかりますので、お早めに申請してください。

高齢者支援課 042-438-4028

身体障害者電話使用料等助成の新規申請が終了します

固定電話回線を設置している在宅重度身体障害者の方へ、電話使用料の一部を助成してきましたが、固定電話加入者の減少、携帯電話・インターネット環境の普及を考慮した結果、新規申請は平成30年3月30日で終了することとなりました。ご理解をお願いします。

障害福祉課 042-438-4033

介護保険事業者ガイドブックを発行

ガイドブックは、西東京市介護保険連絡協議会に参加し、市と連携して介護保険サービスを提供している事業者を掲載しています。ぜひご活用ください。

配布場所

高齢者支援課(保谷保健福祉総合センター・田無庁舎1階)・出張所・地域包括支援センター
高齢者支援課 042-438-4032

スポーツ・選挙

スポーツ施設利用者登録の更新

平成24年4月1日～翌年3月31日にスポーツ施設の利用者登録および更新手続きをした個人・団体は、5年の有効期限が切れるため更新が必要です。

※対象者は、1月1日以降に公共施設予約管理システムへログインした際、メニューの上に有効期限が表示されます。

対象施設 スポーツセンター・総合体育館・きらっと・武道場・向台運動場・芝久保運動場・芝久保第二運動場・ひばりアム・健康広場・市民公園グラウンド

受付

時 1月4日(休)～31日(水)(9日(火)は休館)
場 スポーツセンター・総合体育館・きらっと

提出書類

- 個人登録(高校生以上のテニスコート利用者)…利用者登録届書・本人確認書類
団体登録(10人以上(テニスコートは4人以上)で構成された団体)…利用者登録届書・団体登録名簿・代表者または担当者の本人確認書類

※市内在勤・在学の方はそれを証明する書類(写し可)の提示が必要です(市内在住者が過半数に満たない団体のみ)。

※届書などは、受付場所・市HPで配布 ※利用者登録証を発行するため、受付に時間がかかります。

※政治・宗教・営利目的、重複登録、虚偽申請は、登録・更新不可。過去の利用実績などにより更新をお断りする場合あり ※登録内容に変更が生じたときは、その都度受付場所へ届け出てください。

スポーツセンター 042-425-0505
スポーツ振興課 042-438-4081

12月1日現在の選挙人名簿登録者数(定時登録)などが確定

登録者数

男性8万1,066人、女性8万6,539人、計16万7,605人
前回選挙時登録者数と比較すると、男性119人増、女性77人増、計196人増加しています。

定時登録の要件

- 1 日本国民
2 平成11年12月2日以前に出生
3 12月1日現在、引き続き3カ月以上居住している(他市区町村から転入した場合は、9月1日までに本市の住民基本台帳に記載)または、8月1日以降の転

出で、転出前に3カ月以上居住していた

- 在外選挙人名簿登録者数
男性100人、女性110人、計210人
在外選挙人名簿登録の要件
1 日本国民
2 登録申請時に満18歳以上
3 他市区町村の在外選挙人名簿に登録されていない
4 在外選挙人名簿の登録申請に関し、その者の住所を管轄する領事官の管轄区域内に引き続き3カ月以上住所がある
選挙管理委員会事務局 042-438-4090

募集

市民宅配協力員(ボランティア)

図書館で行っている来館困難な人への本の宅配サービス
※登録前に選考面接実施
説明会
時 12月22日(金)、1月12日(金)午後2時
場 谷戸図書館
申 12月15日(金)午前10時から下記へ電話・来館
谷戸図書館 042-421-4545

その他

寄附

市政へのご協力をいただき、誠にありがとうございました。
匿名(ホルン1本)
管財課 042-460-9812

議員の寄附行為は禁止されています

議員は、選挙区内の方に対する下記の行為が禁止されています。
市民の方が議員に対して実費を伴う行事や会費が必要な催しを案内する際には会費を明示してください。
皆さんのご理解とご協力をお願いします。
寄附行為(禁止事項)
●お金や物の贈答
●時候の挨拶状の送付(答礼のための自筆によるものを除く)
●地域の祭り・会合などへ差し入れ・祝い金・賛助金を出すこと
議会事務局 042-460-9860

固定資産税の減額

資産税課(田無庁舎4階) 042-460-9830

※いずれも工事後3カ月以内に、資産税課への申告が必要です。

住宅耐震改修工事

減額分 2分の1(住宅面積120㎡未満)
減額要件 ●昭和57年1月1日以前から市内にある住宅に対し、現行の耐震基準に適合させる耐震改修工事を行う
●工事後3カ月以内に資産税課へ申告する
●1戸当たりの工事費用が50万円超
必要書類 1 耐震基準適合住宅に係る固定資産税の減額適用申告書 2 固定資産税減額証明書 3 耐震改修工事費用の領収書の写し

住宅のバリアフリー改修

減額分 3分の1(住宅面積100㎡未満)
減額要件 ●新築日から10年以上経過した市内の住宅に対し、一定のバリアフリー改修工事(※1)を行う
●工事後3カ月以内に資産税課へ申告する
●65歳以上の方、要介護・要支援認定を受けている方、障害者の方が居住する家屋(賃貸住宅を除く)
●改修後の床面積が50㎡以上
●1戸当たりの工事費用が50万円超(補助金などを除く自己負担額)

住宅の省エネ改修

減額分 3分の1(住宅面積120㎡未満)
減額要件 ●平成20年1月1日以前から市内にある住宅(賃貸住宅を除く)に対し、一定の省エネ改修工事(熱損失防止改修 ※2)を行う
●工事後3カ月以内に資産税課へ申告する
●改修後の床面積が50㎡以上
●1戸当たりの工事費用が50万円超(補助金などを除く自己負担額)
●現在、新築住宅軽減および耐震改修に伴う減額を受けていない家屋
必要書類 1 住宅の熱損失防止改修に伴う固定資産税の減額適用申告書 2 熱損失防止改修工事証明書 3 工事費用の領収書の写し 4 納税義務者の住民票 ※1…廊下の拡幅、階段の勾配の緩和、浴室・便所の改良、手すりの設置、屋内の段差の解消、引き戸への交換、床の滑り止め化



傍聴 教育委員会

時 12月22日(金)午後2時
場 防災センター
内・定 行政報告ほか・10人
◆教育企画課 保 042-438-4070

傍聴 審議会など

■ひばりが丘・田無第二中学校通学区
域見直し等地域協議会
時 12月20日(水)午前10時
場 エコプラザ西東京
内・定 通学区区域案ほか・10人
◆教育企画課 保 042-438-4071

■社会教育委員の会議

時 12月18日(月)午後2時
場 保谷庁舎1階
内・定 放課後子供教室事業・5人
◆社会教育課 保 042-438-4079

■介護保険運営協議会

時 12月26日(水)午後1時
場 田無庁舎3階
内・定 介護保険事業の見込み・5人
◆高齢者支援課 保 042-438-4030

**パブリック
コメント
市民説明会**



市民の皆さんの意見をお寄せください

市の重要な政策を策定する際に、原案を公表して広く市民の皆さんから意見を求め、いただいた意見を考慮しながら政策を決定します。
※匿名意見は受け付けませんので、意見提出の際は、住所・氏名を必ずご記入ください。
※ご意見には個別に回答しません。

事案名 第2次健康づくり推進プラン後期計画(健康都市プログラム)

◆健康課 保 042-438-4037

策定趣旨	乳幼児から高齢期まで、全ての市民が生涯を通じて健やかに暮らせるよう、市民と市民の健康に関わる施策の方向性などを具体化するプラン(平成30~35年度)です。
閲覧方法	12月15日(金)から、情報公開コーナー(両庁舎1階)・市HPで
対象	市内在住・在勤・在学者、市内に事務所または事業所がある法人・団体
提出期間	12月15日(金)~1月15日(月)(必着)
提出方法	①持参(保谷保健福祉総合センター) ②郵送(〒202-8555市役所健康課) ③ファクス(☎042-422-7309) ④市HPから
説明会	●12月25日(月)午後4時~5時 防災センター ●1月10日(水)午後4時~5時 イングビル
検討結果の公表	2月(予定)

事案名 公園配置計画(案)

◆みどり公園課 保 042-438-4045

策定趣旨	「公園配置計画」の策定に向け、昨年度の公園実態調査を踏まえて検討を重ね、計画案を作成しました。本計画は、公園施設の有効活用、公園の充実、公園施設のリニューアルやバランスのとれた公園配置と公園整備の考え方を示すもので、財源確保の方策を考慮しながら検討していくための計画です。
閲覧方法	12月15日(金)から、情報公開コーナー(両庁舎1階)・市HPで
対象	市内在住・在勤・在学者、市内に事務所または事業所がある法人・団体
提出期間	12月15日(金)~1月10日(水)(必着)
提出方法	①持参(エコプラザ西東京) ②郵送(〒202-0011泉町3-12-35 みどり公園課) ③ファクス(☎042-438-1762) ④市HPから
検討結果の公表	3月(予定)

地域福祉に関する地区懇談会

~地域福祉計画策定に向けて~

地域で支え合う安心で快適な地域づくりを進めるため、地域の現状や課題について意見を交換し、その解決に向けた取組などを話し合います。

対・定 各対象地域に在住・在勤・在学の方・各2人程度(申込順)
※原則4回参加型
申 12月26日(水)までに電話で下記へ
◆生活福祉課 保 042-438-4024

圏域	対象地域	開催日	開催場所	開催時間
西部	西原町・緑町・谷戸町・芝久保町・ひばりが丘	①1月16日(火) ②1月23日(火) ③1月30日(火)	ひばりが丘児童センター	午前9時30分~11時30分
北東部	富士町・中町・東町・ひばりが丘北・栄町・北町・下保谷	①1月17日(水) ②1月24日(水) ③1月31日(水)	エコプラザ西東京	午前9時30分~11時30分
中部	田無町・北原町・保谷町・泉町・住吉町	①1月18日(木) ②1月25日(木) ③2月1日(木)	西東京市民会館	午後2時~4時
南部	南町・向台町・新町・柳沢・東伏見	①1月19日(金) ②1月26日(金) ③2月2日(金)	田無庁舎	午前9時30分~11時30分
発表会(全圏域対象)		2月16日(金)	コール田無	午後7時

表彰

納税表彰式

国税の申告納税制度の普及発展に関して長年にわたり貢献された方々が、市長臨席のもと11月16日に表彰されました。当市の表彰を受けた方は次のとおりです(敬省略)。

- 税務署長表彰状** 荒木充子((一社)東村山青色申告会)
- 税務署長感謝状** 小美濃崇鶴子・長谷川好江(いずれも(一社)東村山青色申告会)、戸塚新一((公社)東村山法人会)、濱中正典(東京小売酒販組合田無支部)
- ◆納税課 田 042-460-9831



商工業従業員表彰式

長年にわたり市内の同一事業所に勤務する従業員の方々(勤続10年61人、勤続20年23人、勤続30年9人)を、11月17日に表彰しました。

- ☎西東京商工会(共催) 042-461-4573
- ◆産業振興課 保 042-438-4041



消費生活相談

Q&A



強引な貴金属の買取に注意!

Q 「不用品があれば何でも買い取る」との電話を受けた。ちょうど古着の処分困っていたので訪問を承諾した。来訪した事業者は、一通り見た後「古着は値が付かない。貴金属があればついでに査定する」と言う。そこで使わなくなった金の指輪やプレスレット数点を見せたところ「今日なら特別に4万円で買い取る」とのこと。しかし妥当な値段かも分からないため断ると、態度が急変し、強い口調で売却を迫られた。怖くなり仕方なく売ってしまったが、後悔している。なんとか返品してもらいたい。

A この事例は来訪した事業者に貴金属を買い取られる、いわゆる「訪問購入」と呼ばれる取引形態です。以前

は売却後に返品を求めても「既に転売した」「溶かしてしまった」などと言われ、取り戻せないケースがほとんどでした。しかし現在はクーリング・オフ制度が導入され、売却後8日以内であれば無条件に取り戻すことができます。また売却後でも、8日間は商品の引き渡しを拒むこともできます。

今回の場合は、クーリング・オフを主張し商品を取り戻すことができました。クーリング・オフ期間を過ぎてしまっても、勧誘に問題がある・契約書の記載に不備がある場合などは、商品を取り戻せる可能性があります。詳細は下記へお問い合わせください。

◆消費者センター 保 042-425-4040

無料市民相談

■一般市民相談

場所	日時
市民相談室 田・保	(月)~(金)午前8時30分~午後5時

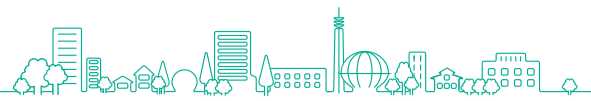
■専門相談(申込制) ※1枠30分 ※専門家が一緒に解決の糸口を探します。

□**申込開始** 12月20日(水)午前8時30分(★印は、12月5日から受付中)

□**申込方法** 希望する庁舎の市民相談室へ直接または電話
※申込開始日は大変混み合いますので、ご了承ください。

☎田無庁舎2階市民相談室 田 042-460-9805
保谷庁舎1階市民相談室 保 042-438-4000

内容	場所	日時
法律相談	田	12月26日(水)・27日(木)、1月4日(木)・5日(金)午前9時~正午
	保	12月28日(木)午前9時~正午 1月9日(火)・10日(水)午後1時30分~4時30分
人権・身の上相談	田	★1月4日(木)
	保	★12月28日(木)
交通事故相談	田	1月10日(水)
	保	★12月27日(火)
税務相談	田	12月22日(金)
	保	1月5日(金)
不動産相談	田	1月18日(木)
	保	1月11日(木)
登記相談	田	1月11日(木)
	保	1月18日(木)
表示登記相談	田	1月11日(木)
	保	1月18日(木)
年金・労災・雇用保険 人事一般相談	保	1月15日(月)
	保	1月4日(水)
相続・遺言・成年後見等 手続相談	保	★1月12日(金)
	保	★1月12日(金)



健康ひろば



記入例

【はがき宛先】
〒202-8555
市役所健康課

はがき・Eメール

「脂質異常症予防講演会」申込
①氏名(ふりがな)
②性別
③住所
④生年月日
⑤電話番号

事業名	日時/場所	対象/定員(申込順)	申込方法など
脂質異常症予防講演会 「悪玉コレステロールを下げるコツ」 【医師・栄養士の講話と各種測定】	1月18日(木)午後1時15分～4時 田無総合福祉センター	市内在住の方 70人程度(申込多数は抽選) ※落選した方にのみご連絡します。	電話・はがき・Eメール(記入例) ✉seijin-hoken@nishitokyo.lg.jp 申込期限(必着)：1月11日(木)
サンテミニ栄養講座 「体重が気にならませんか?～誰でもできるヘルシーバランス食～」	1月17日(水)午前11時15分～午後0時25分 田無総合福祉センター	市内在住の方/10人程度	1月12日(金)までに電話
西東京しゃきしゃき体操パート2講座 【運動不足の解消や足腰の筋力アップに効果的な体操】 ※初めての方にお勧めです。	1月9日(火)午前10時～11時30分 保谷保健福祉総合センター 1月26日(金)午前10時～11時30分 田無総合福祉センター	市内在住で立位がとれる方/各20人	1月5日(金)までに電話 ※7人以上で出張講座(平日の午前9時～午後5時、会場はご用意ください) 前日までに電話
栄養・食生活相談 【生活習慣病予防の食事や健康づくりのための食生活について管理栄養士による相談】	1月17日(水)午前9時～10時30分 田無総合福祉センター 1月26日(金)午後1時～4時 保谷保健福祉総合センター	市内在住の方/各3人程度	1月12日(金)までに電話 1月23日(火)までに電話
ボディケア講座～肩こり予防～ 【理学療法士による、肩こり予防に関する話と自宅でできる体操】	1月10日(水)午後1時～2時 保谷保健福祉総合センター	市内在住の方/15人	前日までに電話
リハビリ窓口相談 【リハビリ方法や福祉用具・住宅改修などについて理学療法士による相談】	1月10日(水)午後2時15分～3時15分 1月18日(木)午前11時15分～午後0時15分 保谷保健福祉総合センター	市内在住でリハビリに関する相談を希望する方および関係者/各2人程度	前日までに電話

子ども ◆健康課 保 電 042-438-4037

※転入などの方は事前にご連絡ください。

3～4カ月児健康診査

時 12月21日(木)、1月18・25日(木)

場 保谷保健福祉総合センター

対 個別に通知

1歳児お誕生相談会

時 12月18日(月)、1月15・29日(月)

場 保谷保健福祉総合センター

対 個別に通知(1歳3カ月までで希望する方はお問い合わせください)

2歳児すくすく相談会

時 12月19日(火)、1月9・23日(火)

場 保谷保健福祉総合センター

対 個別に通知(2歳6カ月までで希望する方はお問い合わせください)

3歳児健康診査

時 12月20日(水)、1月10・17・24日(水)

場 保谷保健福祉総合センター

対 個別に通知(4歳未満で希望する方はお問い合わせください)

BCG予防接種

生後5カ月になる前のお子さんに日時を指定した通知を送付します。

場 保谷保健福祉総合センター

対 1歳になる前日まで、まだBCG接種を受けていないお子さん

育児相談 (身体計測と育児に関する相談) **当日**

時・場 ● 1月30日(火)受付：午前9時30分～11時・田無総合福祉センター

● 2月27日(火)受付：午前9時30分～11時・保谷保健福祉総合センター

対 乳幼児と保護者

子育て講座 (離乳食と歯が生えてくる頃の話) **当日**

時・場 ● 1月30日(火)・田無総合福祉センター

● 2月27日(火)・保谷保健福祉総合センター

1回目：午前10時～10時40分

2回目：10時50分～11時30分

対 生後7カ月前後の乳児と保護者(各回先着15組)

日本脳炎の予防接種はお済みですか

日本脳炎の予防接種は平成17年に積極的勧奨を差し控えていましたが、平成22年度より再開しました。勧奨中止により予防接種を受けられなかった20歳未満の方は、特例として定期接種が可能です。

対 平成7年4月2日～平成19年4月1日生まれの20歳未満の方

持 母子健康手帳

□接種方法 第1期初回(1回目・2回目)・第1期追加・第2期のうち、まだ接種していない分から接種してください。

※予診票は市指定医療機関にあります。直接医療機関へお越しください。

◆健康課 保 電 042-438-4021

献血のご協力をお願いします

輸血用血液の確保が厳しい状況が続いています。西東京市献血推進協会による献血を実施しますので、皆様のご協力をお願いします。

時 12月25日(月) ● 午前10時～11時30分

● 午後1時～4時

場 保谷庁舎正面玄関前

対 16～64歳 ※60～64歳の間に献血

のご協力実績がある方は、69歳まで献血できます。

◆健康課 保 電 042-438-4021

休日診療 ※健康保険証、診察代をお持ちください。

診療時間	内科	外科	小児科	歯科																				
午前9時～午後10時	佐々総合病院 田無町4-24-15 電 042-461-1535	武蔵野徳洲会病院 向台町3-5-48 ※小児科は午後5時まで 電 042-465-0700	保谷厚生病院 栄町1-17-18 電 042-424-6640	西東京中央総合病院 芝久保町2-4-19 ※小児科は午後5時まで 電 042-464-1511	田無病院 緑町3-6-1 電 042-461-2682	佐々総合病院 田無町4-24-15 電 042-461-1535	ごとう内科 東伏見2-1-6 電 042-450-5100	なかじょう内科 住吉町3-9-8 ひばりヶ丘メディカルプラザ2階 電 042-438-6117	田村医院 田無町7-3-17 電 042-461-8441	保谷北町かなざわファミリークリニック 北町1-6-1 レッツビルディング2階 電 042-439-6916	ノーブルビルクリニック ひばりが丘北3-5-13 電 042-424-5678	がんぼクリニック 芝久保町3-30-16 電 042-465-8774	廣川クリニック 東町4-8-28 JUN西東京市101 電 042-425-6476	休日診療所 中町1-1-5 電 042-424-3331 ※歯科診療は行っていません。 ※受付時間は、各診療終了時間の30分前まで	パンダ歯科クリニック 田無町4-4-15 宮田ビル2階 電 042-465-6480	小川歯科 南町2-2-7 電 042-461-9301	キンデンタルクリニック ひばりが丘北4-1-32 ピアッツァビル2階 電 042-423-1470	天野歯科医院 南町2-8-8 電 042-461-8672	五十嵐歯科医院 富士町4-16-8 野口ビル1階 電 042-466-0822	かとう歯科医院 住吉町3-8-15 電 042-421-4182	三浦歯科医院 ひばりが丘北4-5-17 電 042-422-1870	田無町歯科クリニック 田無町4-23-4 電 042-468-2221	いづみ歯科医院 芝久保町3-19-54 電 042-463-7785	沼澤歯科医院 田無町4-27-9 TK田無ビル2階 電 042-465-8841

※上記休日診療以外にも、病院や医院によっては通常の診療を行っている場合がありますので、かかりつけ医などにご確認ください。



イベント NEWS

もっと知ろう！ 楽しもう！

雪やこんこん 冬のクリスマススペシャル!

12月23日(祝) 午前11時～11時45分
中央図書館 ※当日、直接会場へ

内 おはなし『世界でいちばんきれいな声』、絵本『とらたとおおゆき』
対 3歳児以上(3歳未満は保護者同伴)
□公演 おはなしaqua
◆中央図書館 ☎042-465-0823

講演会「失語症にかくれた高次脳機能症状 ～心の声に耳をすまそう～」

1月20日(土)
午後1時30分(0時45分開場)
東村山市中央公民館 ※当日、直接会場へ

内 講演とご家族の経験のお話
講 江村俊平さん(永生クリニックリハビリテーション科言語聴覚士)
◆障害福祉課 ☎042-438-4034

創業支援セミナー 郊外に住みながらはたらく「自分サイズのビジネスのはじめ方」

1月20日(土) 午後2時～5時
イングビル

内 創業ストーリー、創業する際の心構えやヒント、創業支援施設の紹介
対・定 市内で小商いを始めたい方、創業を目指している方、副業や兼業を検討している方・30人(申込順)
問・申 創業支援センターTAMA(事務局:多摩信用金庫) ☎042-526-7766
◆産業振興課 ☎042-438-4041

第6回在宅療養講演会 法律家から見た地域包括ケアシステム 予防的意識決定支援を中心として

1月20日(土) 午後3時～5時30分
コール田無

定 50人(申込順)
講 宮武洋吉さん(立川北法律事務所)

申 電話で下記へ
□共催 西東京市在宅医療協会
◆高齢者支援課 ☎042-438-4102

手話ミニ講座(全5回)

1月26日～2月23日の(金)
午前10時～正午
※2月9日のみ午後2時～4時
イングビル

手話を初めて学ぶ方向けの、日常生活で使える手話講座です。
対 市内在住の20歳以上で手話学習経験のない方(手話講習会受講者・手話サークルに入っている方・過去に参加したことのある方を除く)
定 20人程度(申込順)
申 1月12日(金)までに電話で下記へ
◆障害福祉課 ☎042-438-4034

沿線3市男女共同参画連携事業 「わたしの防災コトはじめ」仙台発 女性防災リーダーの知恵と経験 ～地域防災力アップへの鍵に迫る～

1月30日(火)
午後1時～2時15分
東久留米市市民プラザホール

内 今では各地で活躍されている、仙台「女性のための防災リーダー養成講座」1期生によるパネルディスカッション
講 名取はにわさん(元内閣府男女共同参画局長) パネリスト:宗片恵美子さん(NPO法人イコールネット仙台代表理事)・仙台の女性防災リーダー
定 50人(申込順)
□保育あり
2歳以上の未就学児・5人(申込順)
申 12月15日(金)午前9時から、東久留米市男女平等推進センター(☎042-472-0061)へ
◆男女平等推進センター ☎042-439-0075

Handsomeness Mama 女性の働き方サポート推進事業

第3クールが始まります

子育てしながらでも気軽に参加できるよう、身近な施設で創業や就労分野のセミナーをレベルに合わせて段階的に実施しています。市や専属のコーディネーターが、同じ目線で考え、伴走しながらサポートします。

いずれのセミナーも子ども連れで参加できます。

申 専用HPから

西東京市 ハンサムママ 検索

◆産業振興課 ☎042-438-4041

区分	内容	定員	日時	場所
Step 1 (導入)	子育てしながらの「自分らしい働き方」について考えます。	15人	1月11日(木) 午前10時～10時45分	新町児童館
		10人	1月16日(火)	北町ふれあいセンター
Step 2 (基礎)	起業の種を育てよう	各15人	1月19日(金)	谷戸公民館
			2月2日(金)	田無公民館
Step 3 (専門)	人が集まる「ワークショップ」[お教室]の作り方	各25人	2月16日(金)	午前10時～正午 芝久保公民館
			3月2日(金)	
就労	効果的なネーミング・やっちゃんいけないうネーミング	各25人	1月26日(金)	田無公民館
交流会	家庭も仕事もスッキリ笑顔で働くための断捨離セミナー	各10人	1月30日(火)	午前10時～11時30分 柳沢公民館
			2月20日(火)	
ランチ交流会	集まる力・つながる力・ランチ会	25人	3月6日(火) 午前11時～午後1時	障害者総合支援センターフレンドリー

お役立ちガイド 他機関からのお知らせ

※申マークがないものは、当日、直接会場へ

公立昭和病院 年末年始の休診

12月29日(金)～1月3日(水)の一般外来診療を休診します。救急診療は通常どおり行いますが、重症・重篤患者を優先的に診療します。来院の際は事前に電話でお問い合わせください。
問 公立昭和病院 ☎042-461-0052

災害ボランティア養成講習会

時 1月13日(土)午後1時30分～4時30分
場 田無総合福祉センター
対 市内在住・在勤・在学の方
定 40人(申込順)
申 1月10日(水)までに、郵送・ファクス・Eメールで問へ
※詳細は問のHPをご覧ください。
問 西東京ボランティア・市民活動センター ☎042-466-3070

あったか! ふれあい! 感謝のつどい

時 12月20日(水)午後2時(1時開場)
場 保谷こもれびホール
内 地域活動者表彰・歌とマリンバコンサート・福祉団体の自主生産品販売
問 社会福祉協議会 ☎042-438-3774

田無農友会 年末感謝祭 野菜即売

時 12月26日(火)午前9時～完売次第終了
※雨天決行
場・問 JA東京みらい田無支店(田無町5-10-1)・☎042-461-8047

みんなのパソコン教室(1月)

無料体験・入門・ワード・エクセル・インターネット・デジカメなど各種講座。パンフレットをお送りします。詳細は問へ(HPあり)
場・問 シルバー人材センター ☎042-425-6611

12月の薬湯 ～冬至 ゆず湯～

□効能 風邪の予防
時 12月22日(金)
※みどり湯のみ12月21日(木)
※小学生以下…入浴無料(保護者同伴)
※65歳以上…午後4時～6時は入浴無料
場 庚申湯・松の湯・ゆパウザ
問 西東京市公衆浴場 ☎庚申湯042-465-0261

マンション耐震セミナー

内 ①現場見学会 ②マンション耐震個別相談会 ③講演会
時 1月20日(土)①午前11時～正午 ②午後1時～4時 ③午後2時～5時
場 ①中央区内のマンション ②・③都庁都議会議事堂
対 マンションの管理組合役員、区分所有者、管理会社
定 ①20人 ②24組 ③250人(いずれも申込順)
申 NPO法人 耐震総合安全機構 ☎03-6912-0773
問 東京都マンション課 ☎03-5320-4944

ダイオキシン類による大気汚染調査の中間報告

市では大気中のダイオキシン類の環境基準の達成状況を調査するため、夏と冬に1週間ずつ測定を行っています。8月16日～23日にかけて行った夏の調査結果は下表のとおりです。
◆環境保全課 ☎042-438-4042

調査地点	単位(毒性等量)ピコグラム-TEQ/m ³
保谷庁舎	0.017
田無庁舎	0.013
(参考)環境基準	0.6以下

□調査方法 「ダイオキシン類に係る大気環境調査マニュアル」(環境省編)に基づいた1週間連続測定法
※本市の調査結果を環境基準(年平均)と比較するため、夏と冬の結果を平均します(冬の調査も合わせた年間調査結果は来年5月の市報に掲載予定)。

みんなの伝言板

※特に記載のないものは、無料です。
※内容についてのお問い合わせは、各サークルへお願いします。

「みんなの伝言板」(サークル紹介)は、個人情報が含まれているため、削除してあります。

年末年始のご案内

市民課窓口混雑予想

12月18日(月)～1月15日(月)は、窓口の混雑が予想されます。混雑の緩和にご協力をお願いします。

□特に混雑が予想される日

- 12月22日(金)・25日(月)、1月4日(木)・(月)・(金)、祝日明け
- ※詳しい混雑予想カレンダーは市HPをご覧ください。

□届出期間など

- 市外への転出は、おおむね2週間

前から、転入・転居は引っ越し後2週間以内に届け出てください。

- 住民票の異動・印鑑登録・証明発行業務は、出張所でも行っています。

□来庁の際は公共交通機関のご利用を

市庁舎駐車場は有料です。市役所で手続きをする方は1時間まで無料ですが、混雑時に待ち時間が長くなり超過した分は有料になります。駐車台数にも限りがありますので、ご協力をお願いします。

12月29日(金)～1月3日(水)は、住民票等自動交付機・コンビニ交付が休止します

◆市民課 田 042-460-9820 保 042-438-4020

施設名	休みの期間
田無庁舎・保谷庁舎	12月29日(金)～1月3日(水)
保谷保健福祉総合センター・防災センター	
出張所	
エコプラザ西東京	
住吉会館ルピナス	
消費者センター分館	
多文化共生センター	
東伏見ふれあいプラザ	
市民協働推進センター	12月28日(木)～1月3日(水)
下宿地区会館	12月27日(水)～1月3日(水)
谷戸地区会館	12月27日(水)～1月4日(木)
南町・緑町・芝久保地区会館	12月28日(木)～1月4日(木)
向台地区会館	12月29日(金)～1月4日(木)
芝久保第二・谷戸第二・田無町・北原・上向台地区会館	12月29日(金)～1月3日(水)
市民集会所	12月29日(金)～1月5日(金)
東伏見コミュニティセンター	
ふれあいセンター	
スポーツセンター	12月29日(金)～1月1日(祝)
総合体育館・きらっと・武道場・運動場・テニスコート	12月29日(金)～1月3日(水)

施設名	休みの期間
公民館	12月29日(金)～1月3日(水)
図書館 ※1	
コール田無	
保谷こもれびホール ※はなみずきを含む	
西東京市民会館	
児童館・児童センター	12月27日(水)～1月8日(月)
アスタ市民ホール ※2	
郷土資料室	12月28日(木)～1月4日(木)
障害者総合支援センターフレンドリー	12月29日(金)～1月3日(水)
保谷障害者福祉センター	
田無総合福祉センター(老人福祉センターを含む)	
住吉老人福祉センター(住吉会館内) ※3	
新町・富士町・ひばりが丘・下保谷福祉会館 ※3	
老人憩いの家おあしす	

※1 休館期間中は、インターネットからの予約はできません。資料検索や利用状況の確認は通常通り行えます。
 ※2 会場の都合により、例年よりも休みの期間が長くなります。
 ※3 お風呂は12月29日(金)～1月4日(木)の間、利用できません。



安全・安心 年末年始

◆危機管理室 保 042-438-4010

歳末特別警戒 ～消したはず 決めつけしないで もう一度～

西東京市消防団は、12の分団が緊急時に対応できるように配備されています。12月29日(金)・30日(土)午後8時～午前0時の間、各分団担当地域を消防ポンプ車で警戒および巡回広報を行います。車両が警鐘を鳴らしながら巡回しますので、ご理解とご協力をお願いします。

□いま一度ご注意を

- 年末は火気を使用する機会が多くなり、火災の危険性が増大するので、火気の取り扱いには十分に注意する
- 外出時・就寝前は、火の元を点検する
- 家の周りに紙類など燃えやすい物を置いていないか確認する

年末地域安全運動 実施中

年末は、犯罪の増加が懸念されます。気を引き締めて地域の防犯に努め、良い新年を迎えましょう。

□ひったくり対策

- 歩き…人通りのある明るい道を通行し、かばんは建物側に持つ
- 自転車…前かごにひったくり防止ネットなどを装着する

□振り込め詐欺対策

親族や市の職員を装って電話をします。お金の要求や還付などの話が出たら、詐欺を疑いましょう。
 田無警察署 042-467-0110



救急事故の防止

東京消防庁管内では、12月・1月の救急出場件数が一年で最も多くなります。

◆救急事故件数を増加させないために

□風邪やインフルエンザを予防する

- 外出時はマスクを着用する
- 外出後は手洗い・うがいをする

□飲酒事故を防ぐ

- 自分の適量を知り、その日の体調を考慮して飲酒する

- 短時間で多量の飲酒をしない
- 飲酒の無理強いは絶対にしない

□餅などによる事故を防ぐ

- 餅は食べやすい大きさに切る
- 乳幼児や高齢者との食事では、食事の様子を見るなど注意を払う

西東京消防署 042-421-0119

多摩六都科学館ナビ



かんたん工作 ピッチングマシーンをつくろう!

モーターでローラーを回転させて球を飛ばして遊ぼう。

時 12月23日(祝)～27日(水)、1月4日(木)～8日(月) ●午前10時30分～11時30分

●午後0時30分～1時30分

対 小学生(3年生以下は保護者同伴)

定 各回24人(先着順)

※当日午前9時30分から参加券を配布

講 ㈱MANOI企画

料 材料費1,600円+入館券500円

(4歳～高校生200円)

◆同日開催 冬の特別イベント

ロフトロボットパーク
 見て!動かして!楽しいホビーロボットが集合するよ。冬休みはロフトでとことんロボットにハマろう!

※当日、直接会場へ(要入館券)

協力 岡本正行さん(㈱MANOI企画)

場・問 多摩六都科学館 042-469-6100

休館日: 12月18日(月)、28日(木)～1月3日(水)

大好きです 西東京

市内の情報をお届けします

スポーツ応援編(トランポリン)

祝! 優勝&上位入賞

谷戸第二小学校卒業の棟朝銀河選手(エアリアルドリーム)が海外で行われた大会で優秀な成績を収めました。大会結果は下表のとおりです。皆さんの熱い応援をよろしくをお願いします。

◆スポーツ振興課 保 042-438-4081



世界大会で好成績を収めた棟朝選手

大会名	開催期間	種目(男子)	結果
2017ロシア選手権	9月13日～17日	シンクロナイズド	優勝
		団体	2位
		個人	3位
2017ワールドカップ(ポルトガル・ローレ大会)	9月27日～30日	シンクロナイズド	2位
第32回世界トランポリン競技選手権大会(ブルガリア)	11月9日～12日	団体	3位
		シンクロナイズド	6位

文化財が語る西東京市の物語

②水と集落

縄文時代が終わり、稲作がなりわいの中心になる弥生時代以降、市域での人々の活動の痕跡はわずかしか見つかっておらず、初期集落の出現は鎌倉～室町時代ごろと考えられています。

集落の形成に大きな役割を担ったのは「水」です。石神井川・白子川の河川のほかに市域には「地下水堆(宙水)」と呼ばれる、ポケット状にたまっている地下水が存在しており、そこでは浅い深度で井戸を掘ることができます。

水との関わりの強さは、かつての村々の鎮守とされる神社の本殿や拝殿に水に関する意匠を用いたものが多い

ことにも表れています。田無神社本殿に描かれている水をめぐる孝行息子の物語や天神社拝殿の壁に描かれている波や龍の意匠はその一つです。



田無神社本殿に施された彫刻(撮影:西濱剛)

◆社会教育課 保 042-438-4079