



やさしさとふれあいの西東京に暮らし まちを楽しむ

西東京

主な内容

- 平成30年度の主要な取組…2
- 市民委員・ボランティア募集…3
- パブリックコメント検討結果…4
- 健康ひろば…5
- 狂犬病予防集合注射…7

No.428
平成30年(2018)

3/15

市役所代表 ☎042-464-1311 (平日午前8時30分～午後5時)
発行/西東京市
編集/企画部秘書広報課 〒188-8666 西東京市南町5-6-13
配布/シルバー人材センター ☎042-425-6611 (不配のお問い合わせなど)

詳細はホームページで [西東京市Web](http://www.city.nishitokyo.lg.jp/) 検索
市ホームページ <http://www.city.nishitokyo.lg.jp/>
携帯電話から <http://www.city.nishitokyo.lg.jp/mobile/>



平成30年度施政方針

「健康」応援都市の実現を目指して



2月26日に開会した平成30年第1回西東京市議会定例会において、丸山浩一市長が表明した施政方針の概要をお知らせします。全文は、市HP・情報公開コーナー(両庁舎1階)・図書館でご覧になれます。◆企画政策課 ☎042-460-9800

「健康」応援都市の実現は、私が目指すまちづくりの方向性であり、市民の皆様一人一人のこころやからだの健康はもとより、生活環境も健康水準を向上させるための要素と捉え、まち全体で「健康」を達成することで、「住み続けたいまち」「住みたいまち」西東京市の価値を高め、市民の皆様の満足につなげていくことは、働き方改革の根底に流れる考え方にも通じるものです。

また、昨年5月、私は「健康」イクボス・ケアボスを宣言し、健康市役所の成果を市民や社会に広げること、そのために職員のワーク・ライフ・バランスの実現や、心の健康の保持・増進、ハラスメントの防止に努めることを約束しました。職員一人一人が等しく機会を得て、働きがいのある職場環境の下、仕事にチャレンジし、市民サービスを向上させることで地域社会に還元していくことも重要です。

職員とのコミュニケーションを重ねながら、組織機構を強化・連携しつつ、情報公開、市民参加・市民協働により、「健康」応援都市の実現を目指し、これからも市政運営に努めてまいりたいと考えます。

これからのまちづくり

昨年11月に取りまとめた人口推計調査では、本市の人口は平成34年に20万2,532人でピークを迎え、その後は緩やかに減少すると推計しています。これまで本市では、年少人口や生産年齢人口が増加していましたが、そのピークは平成31年と推計する一方、老年人口は一貫して増加し続け、平成36年には5万人を超える見込みです。

少子高齢化が進む中、女性や高齢者をはじめとする市民の皆様がいきいきと暮らし、活躍することができる地域社会の構築を目指していく必要があります。そのためには、あらゆる世代が意見を述べる機会を確保しつつ、将来のまちづくりの担い手である若い世代の、まちづくりに対する関心を高め参加を促すとともに、若い世代の意見を施策に反映することは、新たな市民参加の視点からも必要です。

第2次総合計画・後期基本計画の策定作業では、市民意識調査および人口推計調査、関係企業・団体ヒアリングなどにより、まちづくりの課題を抽出するとともに、まち

づくり若者サミットを立ち上げ、若い世代から見た本市の特徴や課題を整理することで、施策や事業に反映させる取組を進めています。また、まち・ひと・しごと創生総合戦略を第2次総合計画に統合させることで、「健康」応援都市の実現を取り込みつつ、取組をさらに加速化させるための工夫についても審議会で議論していただいているところです。

一方、「健康」応援都市や地域共生社会の基盤となる地域包括ケアシステムの構築や、公共施設の適正配置・有効活用といった取組を進めていく上でも、これまで行政サービスごとに設定されてきた市内のエリア設定に一定の基準を設ける必要があり、庁内検討組織を中心に議論を進めています。

第2次総合計画・後期基本計画については、そうした課題を整理した上で、平成30年度中の策定に向けて引き続き取り組んでまいります。

行財政改革の取組

第4次行財政改革大綱については、本年1月、第2次総合計画・後期基本計画の策定に合わせた中間見直しを、行財政改革推進委員会に諮問しました。本市の財政を取り巻く状況は厳しく、行財政改革の取組については、これまで以上に総合計画の目指すまちづくりと連動させていく必要があり、平成31年度予算編成までに答申を得たいと考えています。

併せて公共施設等マネジメント基本計画についてもこれまでの取組の成果と課題を整理しつつ、第2次総合計画・後期基本計画、第4次行財政改革大綱に合わせて見直しに着手してまいります。

二庁舎体制については、庁舎統合方針に示した「暫定的な対応方策」である仮庁舎整備に向けて、田無庁舎市民広場解体工事などに取り組んでまいります。また、田無庁舎、防災・保谷保健福祉総合センターの老朽化対策として、電気設備や空調設備などの改修工事を実施するとともに、平成31年度の仮庁舎への移転に向け、庁用車のあり方を検討し、台数削減など車両の維持管理コストの削減に向けても取り組んでまいります。

真の庁舎統合の実現に向けては、引き続き全庁的な議論につなげる市民の皆様への

情報発信や意見聴取に努めるとともに、保谷庁舎敷地の活用や市中心エリアでの統合庁舎の位置について検証を進めてまいります。

泉小学校跡地については、跡地活用方針に基づき、平成30年度は民間資本による高齢者福祉施設整備に向けた整備・運営事業者を選定するとともに、公園整備に向けた基本・実施設計や、跡地周辺の道路拡幅整備に向けた基本設計、体育館・プール跡地や交通安全訓練場跡地の敷地売却に取り組めます。

西東京市民会館については、施設などの老朽化が著しく、安全性などに課題があるため平成30年度末をもって閉館します。なお、市民会館閉館後の活動場所の確保については、サウンディング調査などの手法を活用しながら官民連携事業により整備したいと考えています。

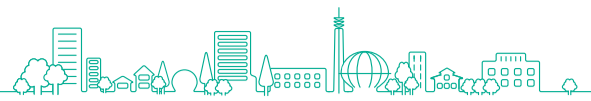
中央図書館・田無公民館については、耐震補強工事・施設維持改修により、耐震・老朽化対応および利便性の向上を図ります。なお、20万都市にふさわしい中央図書館の機能やあり方、地域館の役割などについては、3館合築複合化の懇談会での議論や意見、その後の庁内での検証結果を踏まえ、平成30年度中に図書館中長期計画を策定する中で結論づけたいと考えています。

平成30年度予算の概要

本市の財政状況は、平成28年度決算において経常収支比率が前年度比3.3ポイント上昇の95.8%となり、5年ぶりに改善した平成27年度から再び悪化に転じ、財政構造の硬直化が進展する状況となりました。また、平成29年度予算においては、普通交付税や税連動交付金の減などの影響もあり、財政調整基金の平成29年度末見込残高は、当初予算段階で約12億円まで減少し、9月補正予算段階でも20億7,800万円の回復にとどまりました。

このような極めて厳しい財政状況を踏まえ、平成30年度予算編成に当たっては、一般財源負担を軽減して基金に過度に依存しない予算編成を達成し、財政調整基金残高を早期に回復することを前提とした上で、「健康」応援都市の実現に向けた各種事業の実施や、子育て・教育環境の充実、市民の健康づくりの支援、災害に強く快適なまちづくり、地域資源の活用・地域産業の活性化など、本市の重要課題に取り組む予算を編成してまいりました。その結果、一般会計の予算額は、前年度比42億1,300万円・6.0%増の744億4,200万円、一般会計と特別会計を合わせた予算総額は、前年度比1.0%増の1,178億9,374万1,000円となりました。





平成30年度の主要な取組

◆企画政策課 ☎042-460-9800

もっと健康 もっと元気に

◆(仮称)「健康」応援ニュースの発行
引き続き、健康都市の推進に取り組むとともに、新たに(仮称)「健康」応援ニュースを発行します。

◆介護支援ボランティアポイント制度の拡充
市内の高齢者施設で行う活動をポイントの対象に加えるなど、利用者の拡大に努めます。

◆フレイル予防事業の充実
新たに地域におけるフレイルチェックの自主運営に向けた取組を開始します。

◆高齢者福祉施設の整備・見直し
高齢者在宅サービスセンターのうち、田無高齢者在宅サービスセンターの運営体制を見直します。また、泉小学校跡地の行政活用エリアで、高齢者福祉施設の整備に向けた事業者選定を行います。

◆障害児を支える家族への支援
東京都発達障害者支援センターと連携したペアレント・メンター養成や派遣に努めます。

◆就労準備支援事業のスタート
生活困窮者自立支援法に基づく取組として、平成30年度から開始します。

◆第2期文化芸術振興計画の策定
平成29年度に引き続き、策定を進めます。

◆新たなスポーツ・運動施設の指定管理者への移行
平成30年度より東京ドームグループに移行し、さらなるスポーツ振興に努めます。

◆2020年東京オリンピック・パラリンピック開催に向けた機運醸成
リレーマラソンを継続開催するとともに、アスリートと触れ合う事業を実施します。また、オランダオリンピック委員会・スポーツ連合と連携し、障害者スポーツの普及啓発や理解促進を図ります。

◆スポーツに親しむ環境の充実
保谷中学校の校庭とテニスコートに夜間照明を設置します。



災害に強い快適な都市インフラ整備を進めよう

◆危機管理体制の整備
土砂災害警戒区域等を地域防災計画に定め、ハザードマップによる周知に努めます。また、気象観測装置とJアラート(全国瞬時警報システム)の新型受信機への入替を行います。

◆雨水溢水対策
芝久保町四丁目地内で対策工事と住吉町一丁目地内などの実施設計を行います。

◆建築物の耐震化の促進
緊急耐震重点区域への無料相談会やアドバイザー派遣を行い、木造一戸建て住宅・分譲マンションおよび特定緊急輸送道路沿道建築物への耐震診断・耐震改修などの費用を助成します。

◆空き家対策などの充実
市内の空き家情報をデータベース化するとともに、空き家対策協議会準備会を設置します。民間賃貸住宅入居支援・居住継続支援制度で、新たに仲介手数料や礼金など契約時の費用の一部を助成するなど、住宅セーフティネットを拡充します。

◆ひばりヶ丘駅周辺のまちづくりの推進
北口では、3・4・21号線の整備を進め、駅北口のエレベーター・エスカレーター整備を完了します。また、新たに自転車駐車を整備します。南口では、駅前広場のバリアフリー化工事の完成を踏まえ、駅前通り(市道104号線)の安全対策を検討します。

◆東伏見駅周辺地区のまちづくり
西武新宿線の連続立体交差事業を推進しつつ、引き続き、駅周辺のまちづくりを検討します。

◆田無駅南口駅前広場の整備
3・4・24号線、田無駅南口駅前広場の事業認可取得後に、用地取得や補償の内容について説明会を開催します。

◆都市計画道路などの整備
保谷駅北口の3・4・15号線の電線地中化を進めるとともに、南口の3・4・12号線の早期整備を要請していきます。3・4・11号線について用地測量を実施するとともに、向台町三丁目・新町三丁目地区地区計画関連の周辺道路整備に継続して取り組みます。けやき小学校西側の通学路(市道2272号線)の安全対策として、学校敷地の一部を歩道状に整備します。

◆無電柱化チャレンジ支援事業制度の活用
既存の道路について、推進計画の策定に取り組みます。

◆公共交通施策
はなバスのOD調査(各バス停の乗降調査)を実施するとともに、ルートを見直す際の基準の策定などを検討します。公共交通空白・不便地域における移動支援のあり方について、田無駅から西武柳沢駅にかけての南部地域を対象に勉強会を開催し、移動支援の方法などについて検討します。



◆自転車・歩行者の安全確保
自転車専用レーンやナビマークの設置について検討するとともに、通学路へのゾーン30*の設置の可能性を検証します。



◆下保谷四丁目特別緑地保全地区
保全・活用について、市民懇談会や庁内検討委員会で検討していきます。

◆資源物の戸別収集方式
ごみ収集ルート最適化事業の効果を見極めつつ検討します。



あなたと変える いっしょに変える

◆国史跡下野谷遺跡(文化財の保存・活用)
整備基本計画を策定するとともに、国史跡指定地の追加指定に向けて地権者の皆様のご理解に努めていきます。東伏見駅周辺に設置するモニュメントや、下野谷遺跡をモチーフとした商品を生かし、本市の歴史や魅力の再認識に向け取り組みます。

◆観光振興
多摩北部5市が連携した、まち歩き観光イベントを検討します。

◆駅前情報発信拠点の整備
駅前の情報発信拠点整備の実現に向けて、地域メディアなどと連携して取り組みます。

◆市内3大学との連携
武蔵野大学とは、本市の研修と大学の講義などの連携にも取り組みます。早稲田大学・早稲田大学高等学院と連携し、少年野球教室や理科算数だいき実験教室を継続して実施します。東大生態調和農学機構とは、3・4・9号線の整備を視野に、処分予定地などについて協議に取り組みます。

◆地域連携・協力に関する協定に基づく取組
セブン-イレブン・ジャパンとは、地域課題の解決に向けた連携について、UR都市機構とは、ひばりが丘パークヒルズにおける連携について、取り組みます。

◆地域コミュニティ・市民協働の推進
南部と西部地域協力ネットワークを支援するとともに、3つ目となる中部地域でのネットワーク設立に向けて取り組みます。また、NPO等企画提案事業について、行政提案型による事業を実施します。

◆産業振興、起業・創業支援
女性の働き方サポート推進事業を拡充し、ビジネスプラン・コンテストを実施します。また、民設民営型SOHO*2施設の運営を支援し、産業振興マスタープラン後期計画の策定に取り組みます。
*ネットワークを活用して、小さな事務所や自宅で仕事をする形態・施設

◆農業振興
第2次農業振興計画の中間見直しを行うとともに、都市農業活性化支援事業費補助金による支援を実施します。



次世代への責任をしっかりと果たそう

◆待機児童対策などの子育て支援
認可保育所2園・小規模保育事業施設1園の開設に向けた準備を進めるなど、待機児童解消に向けて努力します。また、新たに児童の安全対策強化事業補助制度を創設し、保育園におけるベビーセンサーなどの設備導入を促進するほか、南部地域に病児保育施設1施設を整備していきます。子育て・子育てワイワイプランの見直しに向けたニーズ調査を実施します。



◆妊娠から子育てまで切れ目のない支援
母子相談・母乳相談事業を新たに実施し、産後ケアの充実を図ります。

◆子どもの居場所の確保
田無第三学童クラブを開設するとともに、(仮称)第10中学校内に設置する(仮称)中原学童クラブの開設に向けた準備を進めます。小学校を活用したサマー子ども教室事業、児童館を活用したランチタイム事業の試行を継続するとともに、放課後子供教室事業では、学習活動の機会の提供や、学童クラブなどと連携した取組を推進します。中学3年生を対象とした夏季休業日の民間講師による学習指導を継続します。

◆(仮称)子ども条例の制定
子どもにやさしいまちづくりを目指し、引き続き、条例制定に向けて検討します。

◆新入学用品の入学前支給の実施
平成30年度の実施に向けて取り組みます。

◆教育体制の充実
小学校3校・中学校1校にスクール・サポート・スタッフを、全中学校に部活動指導員1人を配置します。

◆特別支援教育の充実
明保中学校に通級指導学級を開設し、小学校での特別支援教室を本格実施します。また、引き続き小・中学校の特別支援学級に介助員を配置します。

◆学校施設の整備
(仮称)第10中学校の建設工事と校内LAN設置工事、中原小学校校舎などの解体工事を実施するとともに、田無第三中学校で耐力度調査を実施します。また、上向台小学校の大規模改造事業、保谷第二小学校の校庭整備工事、田無小学校校舎改修に向けた実施設計を行います。そのほか、小学校15校で特別教室の空調設備設置工事、碧山小学校校舎などのバリアフリー化工事を進めます。

◆教育計画などへの取組
次期教育計画について引き続き、懇談会による策定に取り組みます。また、本市の特性に応じた小中一貫教育の実施に向けた検討を始めます。

◆公共施設予約管理システムのリニューアル
平成31年1月からの新システム稼働に取り組みます。

◆証明発行の見直し
マイナンバーカード交付率の向上に取り組むとともに、住民票等自動交付機について、平成31年8月の廃止に向けて丁寧な市民周知に努めます。



市からの連絡帳

届け出・税・年金

3～4月は窓口が混雑します

おおむね4月9日(月)までは、市民課の窓口が大変混み合います。特に混雑が予想される月・金曜日や祝日明けを避けるなど、混雑の緩和にご協力ください。

□住民票異動届の手続き期間

- 市外への転出…おおむね2週間前
- 転入・転居…引っ越し後2週間以内

□出張所もご利用ください

住民票異動・印鑑登録・証明書発行業務は、出張所でも取り扱っています。

◆来庁の際は公共交通機関のご利用を

市庁舎駐車場は有料時間貸駐車場です。市役所で手続きをする方は1時間まで無料ですが、混雑時の待ち時間など超過した分は有料になります。

- ◆市民課 田 042-460-9820
図 042-438-4020

新築住宅に対する固定資産税(家屋)の減額措置を終了

平成30年度から、次の住宅は家屋の固定資産税が2分の1に減額される措置が終了となります。

- ①平成24年1月2日～翌年1月1日に新築された3階建て以上の準耐火構造または耐火構造の一般住宅
- ②平成26年1月2日～翌年1月1日に新築された①以外の一般住宅
- ③平成24年1月2日～翌年1月1日に新築された①以外の長期優良住宅
- ④平成22年1月2日～翌年1月1日に新築された3階建て以上の準耐火構造または耐火構造の長期優良住宅

- ◆資産税課 田 042-460-9830

平成30年度の国民年金保険料額

4月～翌年3月分の国民年金保険料(定額)は、月額1万6,340円です。納付書は日本年金機構から4月上旬に送付され、月ごとの納付書と、割引された前納納付書が同封されています。

納付書の種類	保険料額(定額)	割引額
1カ月	1万6,340円	
6カ月前納	9万7,240円	800円
1年前納	19万2,600円	3,480円

□納付場所 金融機関・郵便局・コンビニなど(ペイジーも利用可)

□前納納付期限 5月1日(火)(10月～翌年3月分は10月末日)

※月分が重複する、ほかの納付書を利用いただく必要はありません。

問 武蔵野年金事務所
0422-56-1411

- ◆保険年金課 田 042-460-9825

子育て

義務教育就学児医療費助成制度～⑤医療証を送付します～

現在④医療証をお持ちで、有効期限が3月末日の方(平成23年4月2日～翌年4月1日生まれ)へ、4月から使用できる⑤医療証を3月下旬に送付します。

市では、義務教育就学児で医療保険に加入しているお子さんに⑤医療証を交付しています。医療証をお持ちでない方は

申請が必要です。医療証交付申請書をご提出ください。

- ◆子育て支援課 田 042-460-9840

くらし

西東京市民会館利用者等懇談会

市民会館の今後の対応について、方針(案)の説明のほか、規模・機能などについて意見交換を行います。利用者に限らずどなたでもご参加になれます。

時 3月26日(月)
●午後2時～4時 ●午後7時～9時

場 西東京市民会館

- ◆文化振興課 保 042-438-4040

ごみの分別相談 臨時窓口

転入した方や分別にお困りの方は、ぜひご利用ください。

時 3月26日～4月3日(月・火)
午前9時～午後4時

場 田無庁舎2階ロビー

□転出時のごみ出しはお早めに

引っ越しでは多くのごみが出ます。収集日まで余裕を持って計画的なごみ出しをお願いします。

□分別にご協力を

不燃ごみに可燃ごみが多く混入しています。ごみを出す際は再度ご確認ください。

- ◆ごみ減量推進課 田 042-438-4043

自転車駐車場の月額利用料助成

市内に住所があり、通勤・通学のために(公財)自転車駐車場整備センターが管理・運営している自転車駐車場を月決めで利用する利用者のうち、次のいずれかに該当する方には、月額利用料の全部または一部を助成します。

□対象と助成額

- ①身体障害者手帳・愛の手帳・精神障害者保健福祉手帳の交付を受けている…全額
- ②生活保護受給世帯の方…全額
- ③市の児童育成手当受給世帯の方(障害手当のみを受けている方を除く)…800円
- ④60歳以上で住民税が非課税…800円
- ⑤(各種学校)学校・専修学校などに在学…200～500円

※⑤は駐車場により助成額が異なります。

※田無駅北口第1・2および南口駐車場は、2階以上での契約となります。

申 道路管理課(保谷庁舎5階)・市民相談室(田無庁舎2階)へ

※⑤は利用希望の駐車場管理室へ

- ◆道路管理課 保 042-438-4057

土砂災害警戒区域等の指定

「土砂災害警戒区域等※における土砂災害防止対策の推進に関する法律」に基づき、東京都により土砂災害警戒区域および土砂災害特別警戒区域が指定されました(市内では4カ所)。

※土砂災害発生時に、住民の生命・身体に危害が生ずる恐れのある区域で、市区町村により災害情報の伝達や避難が早くできるよう警戒避難体制の整備が図られます。

詳細は問の印をご確認ください。

問 東京都建設局河川部計画課
03-5320-5394

- ◆危機管理室 保 042-438-4010

募集

図書館計画策定懇談会委員

内 図書館計画策定の検討

□資格・人数 市内在住・在勤・在学の18歳以上の方・2人

□任期 4月～平成31年3月

□会議数 10回程度

□謝金 1回2,000円

申 3月23日(金)(消印有効)までに、「これからの西東京市図書館に望むこと」をテーマとする作文(800字程度)に、住所・氏名・年齢・職業・電話番号を明記し、〒188-0012南町5-6-11中央図書館へ郵送または持参

- ◆中央図書館 田 042-465-0823



障害者基本計画作業部会協力委員

内 平成26年度に策定した障害者施策の基本的な方向性を示す障害者基本計画の5カ年目の中間見直しに関する検討

□資格・人数 市内在住の18歳以上の方・3人

□任期 依頼の日から検討結果を市長に報告するまで(平成31年2月を予定)

□会議数 平成30年度中 全6回(予定)

□謝礼 日額2,000円

申 4月6日(金)(消印有効)までに、「誰にも優しい社会を目指して」をテーマとして本市における福祉施策に言及しながらまとめた作文(800字程度)に、住所・氏名・生年月日・性別・職業・電話番号を明記し、〒202-8555市役所障害福祉課へ郵送または持参(保谷庁舎1階)

- ◆障害福祉課 保 042-438-4033

援農ボランティア

一定の農業技術を習得後、農家の方と共に農産物の生産を担っていただきます。

内 講義2回・視察研修1回・実技講座10回を予定

※実技は7～11月の原則平日(市内)

対 次の全てに該当する方

●市内在住の20歳以上で、農業に関心があり健康 ●援農ボランティア認定後、援農活動および市の「農のアカデミー」事業に参加できる

□栽培種・定員 ①野菜・10人 ②果樹・5人 ③花卉・2人

※申込多数は抽選

¥1,000円程度(保険料)

申 4月4日(水)(消印有効)までに、往復はがきで住所・氏名・生年月日・電話番号・希望栽培種を〒202-8555市役所産業振興課へ

※受け入れ農家は、募集終了後に調整

- ◆産業振興課 保 042-438-4044



傍聴 審議会など

■社会教育委員の会議

時 3月19日(月)午後4時15分

場 保谷東分庁舎

内 社会教育関係団体補助金

定 5人

- ◆社会教育課 保 042-438-4079

市政

補助金・負担金の概要の公表

「市にはどのような補助制度があるのだろうか」「補助金を使って、どのようなことが行われているのだろうか」という疑問にお答えするため、平成28年度に支出した補助金・負担金の事業目的・補助内容や、補助金を受けている主な団体の概況などを公表しています。

資料は、情報公開コーナー(両庁舎1階)・市印でご覧になれます。

- ◆企画政策課 田 042-460-9800

選挙

3月1日現在の選挙人名簿登録者数(定時登録)などが確定

□登録者数 男性8万1,013人、女性8万6,504人、計16万7,517人
前回から、男性53人減、女性35人減、計88人減少しています。

□定時登録の要件

- ①日本国民 ②平成12年3月2日以前に出生 ③3月1日現在、引き続き3カ月以上居住している(他市区町村から転入した場合は、12月1日までに本市の住民基本台帳に記載)または、11月1日以降の転出で、転出前に3カ月以上居住していた

□在外選挙人名簿登録者数

男性98人、女性105人、計203人

□在外選挙人名簿登録の要件

- ①日本国民 ②登録申請時に満18歳以上 ③他市区町村の在外選挙人名簿に登録がない④在外選挙人名簿の登録申請に関し、その者の住所を管轄する領事官の管轄区域内に引き続き3カ月以上住所がある

- ◆選挙管理委員会事務局 保 042-438-4090

その他

寄附

市政へのご協力をいただき、誠にありがとうございました。

※(株)アウトソーシングビジネスサービス様(簡易筆談器2個)

※(株)ノジマ様(防災セット5個・ポケットラジオ10台・シュレッダー2台・オープントスター4台・ロボットクリーナー2台・LEDデスクライト29台)

※折元宗和様(10万円)

※(株)武蔵野テーブル様(金員)

- ◆管財課 田 042-460-9812

- ◆秘書広報課 田 042-460-9803

男女平等参画推進委員会

時 3月28日(水)午後6時

場 田無庁舎5階

内 第4次男女平等参画推進計画^{ほか}

定 5人

男女平等推進センター企画運営委員会

時 4月13日(金)午後7時

場 住吉会館ルピナス

内 男女平等参画推進事業^{ほか}

定 3人

- ◆協働コミュニティ課 田 042-439-0075



パブリック
コメント
検討結果

寄せられた意見の概要や市の
検討結果をお知らせします

下記の一覧表は市民の皆さんからお寄せいただいた意見を要約し、市の考え方をまとめたものです。
全文は情報公開コーナー(両庁舎1階)・市HPでご覧になれます。

事案名 第5期障害福祉計画・第1期障害児福祉計画(素案) ◆障害福祉課 電話 042-438-4033	
【公表日】 3月15日(木) 【募集期間】 12月11日～1月10日 【意見件数】 42件(10人)	
お寄せいただいた主な意見	検討結果
日中活動系の事業所が新規にできたとしても、すぐに定員が埋まっていて、高校を卒業した後に利用できるサービスがあるの常にか心配がある。日中活動の場の確保につながる事業所の誘致や就業機会の確保に取り組んでほしい。(7件)	引き続き事業者への情報提供などによる民間事業所の誘致を進めるとともに、障害者理解の普及啓発を進めていきます。なお、泉小学校跡地を活用した障害者福祉施設整備について、企画提案型の公募により、施設を整備運営する事業者の選定をしました。提案された内容の実施に向けて調整を行ってまいります。
障害福祉サービスや障害福祉に関わる広報全般を、分かりやすく、利用しやすくしてほしい。障害福祉サービスを利用したくても何をどう利用すればいいかわからないため、系統立てて相談をすることが難しい。(3件)	現在配布している広報ツール(パンフレットなど)について見直しを進めていくとともに、ワンストップ型の相談窓口である「基幹相談支援センター」[相談支援センター・えぼっく]の周知に引き続き取り組みます。
障害者の自立を促すため、住まいの確保は重要であり、ぜひ推進してほしい。(3件)	障害のある方が地域で安心して暮らしていくための生活環境整備を重点推進項目に位置付け、今後も事業者への情報提供などによる誘致を進めていきます。また、所有地の活用働きかけや、泉小学校跡地活用による障害者福祉施設整備において、選定された事業者と調整してまいります。

事案名 公園配置計画(案) ◆みどり公園課 電話 042-438-4045	
【公表日】 3月15日(木) 【募集期間】 12月15日～1月10日 【意見件数】 20件(18人)	
お寄せいただいた主な意見	検討結果
各種公園の定義があまりにも抽象的すぎる。それぞれの公園がどのようなものを指すのか具体的に記載し、もう少し文言の統一などをすべき。(1件)	本計画に位置付ける緑地・公園を分かりやすく整理し、記述するように修正します。
ボール遊びや、グラウンドゴルフ・ゲートボール競技ができる公園、大規模公園など、幼児から高齢者まで幅広い世代に活用される公園を整備してほしい。(4件)	今後、特色のある公園整備に努めます。
小さな子どもを持つ子育て世代に優しい公園、見通しがよい防犯上安全な公園づくりをしてほしい。(2件)	公園維持管理の貴重な意見として参考にします。
大規模公園の整備とあるが、具体的にどこをターゲットにするか書かれていない。泉小学校跡地の公園化についての記述も具体的内容が少ない。例えば、売却予定の東大生態調和農学機構など、大面積の土地は一度失ったら二度と手に入らない。公共施設建て替え時に必要になるので、大面積の土地は必ず確保してほしい。特に東大農場は市内に残された貴重な土地であり、ひまわり迷路など市民が親しんでいるので、桜並木と一体になった公園化が望ましい。(4件)	東大生態調和農学機構の売却予定地について、桜並木と一体で公園とする予定はありませんが、キャンパス再整備に伴う土地利用転換の機会を捉え、緑豊かで良好な市街地の形成を図ってまいります。泉小学校跡地に整備する公園は、配置計画では詳細を決定せず、設計段階から懇談会・ワークショップなどを開催し、市民ニーズを考慮した特色ある公園整備を進めていきます。
公園拡充資金の確保手段として、予算に余裕がない西東京市は、みどり基金の受け入れ態勢改善を真剣に検討してほしい。クラウド・ファンディングが一般的となった現在、市がきちんと管理し、情報公開などをすれば集まると思う。または、ふるさと納税に公園の建設維持改善に絞ったものを設けるなど、柔軟に考えてほしい。(4件)	基金の基本的な考え方については、市全体の計画などで位置付けていくことができるか検討するよう、関係部署などと協議してまいります。

事案名 公設民営保育園の民設民営化計画(案) ◆保育課 電話 042-497-4926	
【公表日】 3月15日(木) 【募集期間】 1月22日～2月22日 【意見件数】 255件(112人)	
お寄せいただいた主な意見	検討結果
公設民営化から10年が経過してようやく運営が安定し、信頼関係が構築されてきた。現在の運営事業者は、子どものことを一番に考えた素晴らしい保育を行っており、職員が入れ替わることは子どもにとって大きな負担となる。公募ではなく、現在の運営事業者が継続することを希望する。(75件)	公設民営保育園が使用している土地・建物は、市の公有財産です。民設民営化に当たり、その土地と建物の処分については、手法も含めて今後庁内で改めて検討・調整を行います。
計画の策定、公表が平成30年1月であり、その実施が平成30年度からではあまりに期間が短すぎるのではないかと。もっと時間をかけて検討してもらいたい。(6件)	計画策定期間については、平成29年度から平成30年度に改め、実施に当たっては保護者や事業者の方々への丁寧な説明に努めます。
在園児の保護者に事前の説明がなく、個別に市民説明会の周知もされていなかった。そのような市の対応に不信感を覚える。該当する7園の利用者には直接説明があつてしかるべきではないか。(15件)	本計画(案)は、在園中の児童と保護者だけでなく、広く市民の方々に関係する計画のため、より多くの方を対象としたパブリックコメントと市民説明会を実施しました。民設民営化対象園の保護者の方々には園ごとに説明会を実施します。
児童福祉法に規定されている「自治体の保育の実施義務」を果たすためにも、待機児童対策は公的保育で責任を持って行ってほしい。(4件)	本計画(案)は、民設民営化により財源を確保し、待機児童対策、保育環境の整備・充実を図ることが目的です。今後も引き続き保育事業の維持・向上に努めます。

事案名 高齢者保健福祉計画・介護保険事業計画(第7期)(素案) ◆高齢者支援課 電話 042-438-4028	
【公表日】 3月15日(木) 【募集期間】 12月18日～1月18日 【意見件数】 10件(4人)	
お寄せいただいた主な意見	検討結果
現在、妻が脳梗塞で施設に入っているが、同じ頃、近所でも数名が脳梗塞になり、亡くなったり足を骨折したりして介護を必要とする事態が発生している。突発的なため予防は難しく思う。高齢者が多くなる現在、先が案じられる。(1件)	脳梗塞を含む生活習慣病や骨粗しょう症は、日頃の食・運動習慣が重要といわれ、各種予防事業を開催しています。また、突然の介護が必要になった場合も、地域の相談窓口として地域包括支援センターが支援を行っており、今後も周知に力を入れていきます。
記述が冗漫で分かりにくい。一例として第1部・総論について次のとおり提案する。 ①第1章:要点のみを記載し、諸データ・アンケート・調査結果は添付資料とする。 ②第2章:6期の成果は極力数値的に表示する。(1件)	①第1部第1章「計画策定の背景と趣旨」は、計画策定のためのアンケート結果などを基に本市の現状・課題などをグラフなどを使い、具体的に記載したものです。 ②第6期の取組状況は第1部第2章「3これまでの取り組みと課題」や計画書の資料編に記載しています。
高齢者に限らず、まちへ出る・人と交わる・何かをする…図書館・公民館・地区会館ほか、老人施設・子どもの施設など市民が無料で自主的に活動できる場の保障は特に大事である。(1件)	老人福祉センター・福祉会館・公民館などで実施している各種講座やサークル活動を通じて、学習と交流、生きがいづくりや健康づくりができるよう、今後も機会や場の提供を行ってまいります。

事案名 東伏見駅周辺地区まちづくり構想(案) ◆都市計画課 電話 042-438-4050	
【公表日】 3月15日(木) 【募集期間】 12月18日～1月18日 【意見件数】 37件(7人)	
お寄せいただいた主な意見	検討結果
保育園・児童館・公民館・図書館、高齢者が集まれる施設がほしい。若者が利用する施設としては、東伏見コミュニティセンターがあるが、ちょっとした運動ができる安価な施設が東伏見にはない。(1件)	公共施設については、市の公共施設などの配置に関する基本的な考え方や計画などを踏まえながら、関係部署で今後検討します。
東伏見駅周辺を新たに商業地域として開発することは、現景観を破壊するばかりでなく、市域全体としての空間構成を崩すことになり、避ける必要がある。(1件)	駅周辺の土地利用については、都市計画マスタープランで定めた地域のまちづくりの方針や、それを踏まえたまちづくり構想で定める方針に基づいて進めます。
西東京3・4・17号東伏見線は、歩道・自転車道を作り、安心して風景を楽しみながら散歩できる道になってほしい。(1件)	西東京3・4・17号東伏見線の整備については、連続立体交差事業の進捗に合わせ、今後検討します。
はなバスで田無駅から保谷駅まで乗換なしで行けるようにしてほしい。中央線につながる民間路線バスを増やしてほしい。(1件)	はなバスが田無駅～保谷駅の区間を運行する場合、民間路線バスと競合するため要望のルートはできかねます。民間路線バスに関するご意見・ご要望は今後関係業者に伝えます。
駅の1階に広幅員の南北通路を設けてほしい。(1件)	連続立体交差事業に伴い整備される駅舎などに関するご意見・ご要望は、今後鉄道事業者へ伝えます。

固定資産税の減額

◆資産税課(田無庁舎4階)
電話 042-460-9830

一定の要件を満たす改修工事を行った家屋について、工事が完了した年の翌年度分の当該家屋に係る固定資産税を減額します(都市計画税を除く)。

住宅耐震改修工事

- 減額分 2分の1(住宅面積120㎡^{未満})
- 減額要件 ●昭和57年1月1日以前から市内にある住宅に対し、現行の耐震基準に適合させる耐震改修工事を行う ●工事後3カ月以内に資産税課へ申告する ●1戸当たりの工事費用が50万円超
- 必要書類 ①耐震基準適合住宅に係る固定資産税の減額適用申告書 ②増改築等工事証明書または住宅耐震改修証明書 ③耐震改修工事費用の領収書の写し

住宅のバリアフリー改修

- 減額分 3分の1(住宅面積100㎡^{未満})
- 減額要件 ●新築日から10年以上経過した市内の住宅に対し、一定のバリアフリー改修工事(※1)を行う ●工事後3カ月以内に資産税課へ申告する ●65歳以上の方、要介護・要支援認定を受けている方、障害者の方が居住する家屋(賃貸住宅を除く) ●改修後の床面積が50㎡以上 ●1戸当たりの工事費用が50万円超(補助金などを除く自己負担額) ●現在、新築住宅軽減および耐震改修に伴う減額を受けていない家屋
- 必要書類 ①住宅のバリアフリー改修に伴う固定資産税の減額適用申告書

- 書 ②工事内容などが確認できる書類(工事明細書・現場の写真など)と工事費用の領収書の写し ③納税義務者の住民票 ④居住者の要件により次のいずれかの書類 ●65歳以上…住民票 ●要介護・要支援…介護保険被保険者証の写し ●障害者…障害者手帳の写し ⑤補助金などの交付を受けた場合は、交付を受けたことが確認できる書類
- ※1…廊下の拡幅、階段の勾配の緩和、浴室・便所の改良、手すりの設置、屋内の段差の解消、引き戸への交換、床の滑り止め化

住宅の省エネ改修

- 減額分 3分の1(住宅面積120㎡^{未満})
- 減額要件 ●平成20年1月1日以前から市内にある住宅(賃貸住宅を除く)に対し、一定の省エネ改修工事(熱損失防止改修※2)を行う ●工事後3カ月以内に資産税課へ申告する ●改修後の床面積が50㎡以上 ●1戸当たりの工事費用が50万円超(補助金などを除く自己負担額) ●現在、新築住宅軽減および耐震改修に伴う減額を受けていない家屋
- 必要書類 ①住宅の熱損失防止改修に伴う固定資産税の減額適用申告書 ②増改築等工事証明書 ③工事費用の領収書の写し ④納税義務者の住民票
- ※2…窓・床・天井・壁の断熱性を高める改修工事(外気などと接するもので、窓の改修を含めた工事であることが必須)



健康ひろば



記入例

【はがき宛先】〒202-8555 市役所健康課

はがき・Eメール

「離乳食講習会」申込

①希望日
②住所
③保護者氏名
④子どもの氏名(ふりがな)
⑤子どもの生年月日
⑥第〇子
⑦電話番号

事業名	日時/場所	対象/定員(申込順)	申込方法など
西東京しゃきしゃき体操パート2講座 【運動不足の解消や足腰の筋力アップに効果的な体操】 ※初めての方にお勧めです。	3月23日(金)午前10時～11時30分 田無総合福祉センター 4月10日(火)午前10時～11時30分 保谷保健福祉総合センター	市内在住で立位がとれる方/各20人 ※7人以上で出張講座も実施します(平日の午前9時～午後5時、会場はご用意ください)。	前日までに電話
ボディケア講座～肩こり予防～ 【理学療法士による、肩こり予防に関する話と自宅でできる体操】	4月4日(水)午後1時～2時 保谷保健福祉総合センター	市内在住の方/15人	前日までに電話
リハビリ窓口相談 【リハビリ方法や福祉用具・住宅改修などについて理学療法士による相談】	4月4日(水)午後2時15分～3時15分・19日(水)午前11時15分～午後0時15分 保谷保健福祉総合センター	リハビリに関する相談を希望する方および関係者/各2人程度	前日までに電話
栄養・食生活相談 【生活習慣病予防の食事や健康づくりのための食生活について管理栄養士による相談】	4月17日(火)午後1時～4時 保谷保健福祉総合センター	市内在住の方/4人	4月13日(金)までに電話

子ども ◆健康課 電話 042-438-4037 当日…申込不要・当日、直接会場へ ※転入などの方は事前にご連絡ください。

事業名	日時/場所	対象/定員(申込順)	申込方法など
離乳食講習会 【離乳食のすすめ方、デモンストレーション、試食、歯科の話】	4月27日(金)午後1時15分～3時 田無総合福祉センター	市内在住の5～8カ月の乳児と保護者(第1子優先)/25組	はがき・Eメール(記入例) ✉fami-boshi@city.nishitokyo.lg.jp 申込期限(必着)：3月30日(金)

3～4カ月児健康診査	1歳児お誕生相談会	2歳児すくすく相談会	3歳児健康診査
<p>時 3月15・22日(水)、4月5・19日(木)</p> <p>場 保谷保健福祉総合センター</p> <p>対 個別に通知</p>	<p>時 3月26日(月)、4月9日(月)</p> <p>場 保谷保健福祉総合センター</p> <p>対 個別に通知(1歳3カ月までで希望する方はお問い合わせください)</p>	<p>時 3月20日(火)、4月10日(火)</p> <p>場 保谷保健福祉総合センター</p> <p>対 個別に通知(2歳6カ月までで希望する方はお問い合わせください)</p>	<p>時 3月28日(水)、4月11日(水)</p> <p>場 保谷保健福祉総合センター</p> <p>対 個別に通知(4歳未満で希望する方はお問い合わせください)</p>
<p>BCG予防接種</p> <p>生後5カ月になる前のお子さんに日時を指定した通知を送付します。</p> <p>場 保谷保健福祉総合センター</p> <p>対 1歳になる前日までに、まだBCG接種を受けていないお子さん</p>	<p>育児相談 (身体計測と育児に関する相談) 当日</p> <p>時・場 ● 3月27日(火)受付：午前9時30分～11時・田無総合福祉センター</p> <p>● 4月16日(月)受付：午前9時30分～11時・保谷保健福祉総合センター</p> <p>対 乳幼児と保護者</p>	<p>子育て講座 (離乳食と歯が生えてくる頃の話) 当日</p> <p>時・場 ● 3月27日(火)・田無総合福祉センター</p> <p>● 4月16日(月)・保谷保健福祉総合センター</p> <p>1回目：午前10時～10時40分</p> <p>2回目：10時50分～11時30分</p> <p>対 生後7カ月前後の乳児と保護者(各回先着15組)</p>	

がん検診

精密検査の受診、お済みですか？

がん検診の結果、精密検査の対象となっていた方で、検査の受け忘れはありませんか。万が一、がんだった場合、発見が早ければ早いほど治癒できる可能性が高まります。受診がまだの方は速やかにお受けください。なお、手紙や電話で受診状況を確認させていただく場合がありますことをご承知ください。精密検査の受診や検査などについてご不明な点がある場合は、下記へお気軽にお問い合わせください。

◆健康課 電話 042-438-4037

献血のご協力をお願いします！

輸血用血液の確保が厳しい状況が続いています。西東京市献血推進協議会による献血を実施しますので、市民の皆さんのご協力をお願いします。

時 3月26日(月)午前10時～11時30分・午後1時～4時

場 田無庁舎 1階ロビー

対 16～64歳 ※60～64歳の間に献血のご協力実績がある方は、69歳まで献血できます。

◆健康課 電話 042-438-4021

地域で力を犯罪から子どもを守ろう

もうすぐ新学期を迎えます。新1年生や学年が上がることにより、子どもたちの活動範囲も大きく変化します。子どもたちが公園などで元気に安心して遊べるように、日頃から地域の皆さんで見守っていきましょう。

◆危機管理室 電話 042-438-4010

<p>□こんな場所で遊んでいたら注意(見えにくい場所)</p> <ul style="list-style-type: none"> ●木などが生い茂っている ●壁に囲われた駐車場 ●落書きやごみが放置されている ●死角がなくても人が見ていない(屋上^{など}) 	<p>□不審者は意外と怪しくない</p> <p>不審者は怪しまれないよう行動しながら犯罪の機会をうかがっています。地域で危険と思われる箇所を見て回り、子どもたちが犯罪に巻き込まれないようにしましょう。</p>
---	--

休日診療

※健康保険証、診察代をお持ちください。

医科 受診の際は、小児科など診療科目をお問い合わせのうえお出掛けください。

診療時間	午前9時～午後10時	午前9時～午後5時	午前10時～正午 午後1時～4時 午後5時～9時
18日	武蔵野徳洲会病院 向台町3-5-48 電話 042-465-0700 ※小児科は午後5時 ^{まで}	みわ内科クリニック 下保谷4-12-2 メゾン泉1階 電話 042-438-7188	休日診療所 中町1-1-5 電話 042-424-3331 ※歯科診療は行っていません。 ※受付時間は、各診療終了時間の30分前 ^{まで}
21日	保谷厚生病院 栄町1-17-18 電話 042-424-6640	畑中医院 南町3-22-8 電話 042-461-3209	
25日	西東京中央総合病院 芝久保町2-4-19 電話 042-464-1511 ※小児科は午後5時 ^{まで}	ひらたあや整形外科クリニック 新町2-5-35 電話 0422-56-8130	

歯科 受診の際は、お問い合わせのうえお出掛けください。

受付時間	午前10時～午後4時	
18日	かとう歯科医院 住吉町3-8-15 電話 042-421-4182	
21日	浅野第三歯科診療所 芝久保町2-19-12 電話 042-468-8714	沼澤歯科医院 田無町4-27-9 TK田無ビル2階 電話 042-465-8841
25日	岩田歯科医院 向台町6-16-4 電話 042-465-4507	

電話相談

子供の健康相談室(小児救急相談)

平日 午後6時～11時
(土・日・祝、年末年始) 午前9時～午後11時

東京都 電話 03-5285-8898 または#8000

東京都医療機関案内サービス(ひまわり)

毎日24時間

東京都 電話 03-5272-0303

からだと心の健康相談

平日 午前9時～正午・午後1時～4時

健康課 電話 042-438-4087



お役立ちガイド 他機関からのお知らせ

※**申** マークがないものは、当日、直接会場へ

交通安全講習会

春の交通安全運動(4月6日～15日)に先立ち開催します。
時・場 ● 4月2日(月)・西東京市民会館
 ● 4日(水)・保谷こもれびホール
 ※午後7時～8時。当日、直接会場へ
問 西東京市交通安全協会
 清水 ☎042-461-2210

対 ①②以外は文字入力のできる方
定 各10人(申込順)
料 ②～④8,000円 ⑤⑥各回2,000円
申 開始日1週間前までに、往復はがきで講座名・受講日・住所・氏名・年齢・電話番号を**問**へ
場・問 シルバー人材センター
 〒202-0021東伏見6-1-36
 ☎042-425-6611

大災害にそなえるあなたが今やるべきこと

大災害に備えて何ができるのか、一緒に考えてみませんか。※手話通訳あり
時 3月25日(日)午前10時～正午
場 西東京市民会館
定 90人(申込順)
申 3月22日(木)午後5時までに、電話・ファクスで氏名・電話番号を**問**へ
問 社会福祉協議会 ☎042-438-3774
 ☎042-438-3772

4月の薬湯～ヨモギの湯～

効能 腰痛・痔の痛みなど
時 4月1日(日)
 ※小学生以下は入浴無料(保護者同伴)
場 庚申湯・松の湯・みどり湯・ゆパウザ
問 西東京市公衆浴場庚申湯
 ☎042-465-0261

市民公開講座

閉経後のいつのまにか骨折を予防するために／子宮・卵巣の病気と治療～婦人科医の立場から～
時 3月24日(土)午後2時～3時
人間ドックでわかること～知ってトクする検査項目～
時 3月28日(水)午後3時～4時
場 佐々総合病院(問 広報室)
 ☎042-461-1535

みんなのパソコン教室(4月)

- ①無料体験 5日(木)午後1時～4時
- ②パソコン入門(全4回) 6～27日(金)午前
- ③ワード初級(全4回) 3～24日(火)午前
- ④エクセル初級(全4回) 3～24日(火)午後
- ⑤iPhone入門(全2回) 6・13日(金)午後
- ⑥インターネット、デジカメ(金)午後

西東京市公式アプリを使ってみよう!

市では現在、4つの公式スマホ用アプリを提供しています。普段の生活で使える便利なアプリや本市の魅力が発見できるアプリ、災害時に使えるアプリなどありますので、ぜひ使ってみてください。

各アプリのダウンロードや機能の詳細は、右記QRコードまたは市HPをご覧ください。



西東京市アプリ

更新通知アプリ HP来～る便

市HPの情報が更新されると、自動でお知らせが届きます。あらかじめ希望のジャンルを設定することで、必要な情報がいち早く確認できます。

VR下野谷縄文ミュージアム

「下野谷遺跡」の価値と魅力を分かりやすく伝えるため、3DCGなどで縄文時代の様子を再現したデジタルコンテンツです。

西東京市ごみ分別アプリ

ごみの収集日やごみの分け方・出し方、出すときの注意点、ごみ分別辞典、よくある質問など、ごみに関するさまざまな情報を簡単に確認できます。

いこいな西東京ナビ

市内の公共施設や文化財、避難場所などへの道案内ができ、まち歩きや災害時の避難に利用できます。

家具転倒防止対策で地震に備えよう!

地震による被害を減らすため、家具類の転倒・落下・移動防止対策(固定・落下防止措置)をしておきましょう。

家具の転倒などによる主な被害

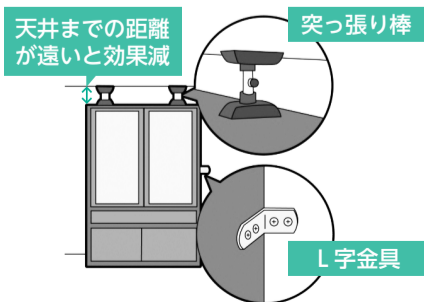
- けが…地震時のけがの3～5割を占める
- 火災…ストーブなどへの家具類の転倒、収容物(本棚の本など)の落下が原因
- 避難障害…転倒した家具で扉や窓などの逃げ道がふさがれてしまう

対策 ●L字金具…壁と家具をねじ留めで固定するため効果大

- 突っ張り棒(天井との間にポールを突っ張る)…ねじ留めできない場合に有効
- 出入り口付近や避難経路に家具を置かない・置く向きを工夫する

家具転倒防止対策器具はホームセンターなどで取り扱っています。正しく設置して地震に備えましょう。

問 西東京消防署 ☎042-421-0119
◆ 危機管理室(保) ☎042-438-4010



イベント NEWS

もっと知ろう! 楽しもう!

第12回 多摩六都高校生写真展

3月21日(祝)～25日(日)
 午前9時～午後5時
 ※初日は2時から、最終日は3時まで
清瀬市郷土博物館

圏域(小平・東村山・清瀬・東久留米・西東京市)を中心とした近隣高校の写真部などによる合同写真展です。高校生の感性あふれる作品をご鑑賞ください。
主催 多摩北部都市広域行政圏協議会、合同写真展実行委員会、清瀬市教育委員会
問 清瀬市教育委員会生涯学習スポーツ課 ☎042-495-7001
◆ 企画政策課 ☎042-460-9800

市民体づくり教室 春のウォーキング～空のロマンを求めて～

4月21日(土) ※荒天28日(土)
 午前8時40分～午後0時30分ごろ
 集合: 境南ふれあい広場公園(武蔵境駅南口)

コース 武蔵境駅～多磨駅～武蔵の森公園～調布飛行場～国立天文台～野川公園～新小金井駅(約9km)
 ※アップ・ダウンあり
対・定 市内在住・在勤・在学の小学生以上(小学生は保護者同伴)・60人(申込順)
料 330円(往復交通費)
持 雨具・タオル・飲み物など
申 3月30日(金)(必着)までに、往復はがきで参加者全員の住所・氏名・年齢・性別・電話番号を〒202-8555市役所スポーツ振興課「春のウォーキング」係へ
◆ スポーツ振興課(保) ☎042-438-4081

いこいの森のパークヨガ 公園の緑の中で体づくりをしましょう!

4～6月の第3日
 午前10時30分～11時30分
西東京いこいの森公園 ※雨天屋内

対・定 高校生以上・20人(申込順)
講 エリ(e-yoga主宰)
料 1回1,500円(ヨガマットレンタル付き。持参者は1,200円)
持 飲み物・タオル・虫除け・動きやすい服装
申 電話・Eメールで**問**へ
問 西東京いこいの森公園パークセンター ☎042-467-2391・✉info@nishitokyoparks.com
◆ みどり公園課 ☎042-438-4045

ガーデニングDAY そら・はなパーティー

4月21日(土)
 午前10時～午後3時30分
西東京いこいの森公園 ※雨天屋内

花苗・園芸グッズ・手作り雑貨販売のお店や、カフェ、教室が勢ぞろい! 春のガーデニングをお楽しみください。
教室
 ①ハンギングバスケット ②アロマ
料 教材費: ①3,500円 ②1,500円
 ※詳細は**問**のHPをご覧ください。
問 西東京いこいの森公園パークセンター ☎042-467-2391
◆ みどり公園課 ☎042-438-4045



無料市民相談

■一般市民相談

場所	日時
市民相談室 (田・保)	(月～金) 午前8時30分～午後5時

■専門相談(申込制) ※1枠30分 ※専門家が一緒に解決の糸口を探します。

申 開始 3月19日(月)午前8時30分(★印は、3月5日から受付中)

申 方法 希望する庁舎の市民相談室へ直接または電話

※申込開始日は大変混み合いますので、ご了承ください。

問 田無庁舎2階市民相談室(田) ☎042-460-9805

保谷庁舎1階市民相談室(保) ☎042-438-4000

内容	場所	日時
法律相談	田	3月27日(火)・28日(水)、4月5日(木)・6日(金)午前9時～正午
	保	3月22日(木)午前9時～正午 3月27日(火)、4月3日(火)・4日(水)午後1時30分～4時30分
人権・身の上相談	田	★4月5日(木) 午前9時～正午
	保	★3月22日(木) ※1枠1時間
交通事故相談	田	4月11日(水)
	保	★3月28日(水) 午後1時30分～4時
税務相談	田	3月23日(金)
	保	4月6日(金)
不動産相談	田	4月19日(木)
	保	4月12日(木)
登記相談	田	4月12日(木)
	保	4月19日(木)
表示登記相談	田	4月12日(木)
	保	4月19日(木)
年金・労災・雇用保険・人事一般相談	田	4月9日(月)
行政相談	田	4月20日(金)
相続・遺言・成年後見等 手続相談	田	★4月4日(水)



平成30年度前期(4~9月) スポーツ教室

西東京市体育協会の加盟団体では、さまざまなスポーツ教室を開催しています。参加資格・内容など詳細は、各団体(連絡先)へお問い合わせください。

☎NPO法人西東京市体育協会 ☎042-425-7055

◆スポーツ振興課 ☎042-438-4081

種目	日時	場所	参加費	連絡先
剣道	第1・3・5(日) 午前9時~11時30分	スポーツセンター	無料	野村 ☎042-466-6228
柔道	第1~4(日) 午前9時~11時	武道場	無料	山本 ☎090-8706-4844
水泳	第1(木)・(金) 午前10時~正午	スポーツセンター	1回900円	松原 ☎042-458-1422
ソフトテニス	第2~4(土) 午後1時~3時	ひばりアム	1回300円	大金 ☎042-425-6875
卓球	第1・3(水) 午前9時~正午	スポーツセンター	1回500円 (半年6,000円)	東野 ☎042-468-0597
バドミントン	第2~4(水) 午後7時~8時30分	総合体育館	1回500円 (中学生以下300円)	宗形 ☎080-3427-5622
バスケットボール	第1(木)・第3(土) 午後6時~9時	スポーツセンター	1回100円	瓜生 ☎080-5064-4908
アーチェリー	第1・2(土) 午前9時30分~11時30分	武道場	月1,600円	岩田 ☎042-421-2907
剣道	第1・2(水) 子ども:午後6時~7時30分 一般:午後7時~9時	きらっと	無料体験 2回まで	菅野 ☎042-421-7075
少林寺拳法	第1~3(水) 午後6時~9時	スポーツセンター	無料	岡村 ☎042-422-1215
硬式テニス	第3(土) 午前9時~11時	ひばりアム	1回300円	杉谷 ☎042-467-7056
	第4(火) 午後1時~3時			
	第4(土) 午前9時~11時	芝久保第二運動場		
太極拳	第3・4(日) 午前9時~正午	武道場	月2,500円 (18歳未満1,000円) 無料体験 2回まで ※入会金 1,000円	弓田 ☎042-423-3621
ダンススポーツ	第1(日) 午後3時~6時	スポーツセンター	1回400円	蛸谷 ☎090-9150-9907
ターゲットバードゴルフ	第1・3(火) 正午~午後3時	ひばりアム	無料	大西 ☎042-461-9084
空手道初心者	第3・4(水) 午後6時~8時45分	武道場	保険代1,850円 (中学生以下800円)のみ	村上 ☎080-5174-3412

※種目により日程変更などがありますので、各団体へご確認ください。



狂犬病予防集合注射

生後91日以上の飼い犬は、年に1回の狂犬病予防注射が義務付けられています。

下記のとおり、屋外会場と動物病院会場を実施します(集合注射実施期間中は、各会場で注射済票も交付)。

¥3,650円(注射3,100円+注射済票550円)

※お釣りのないようご協力ください。

□**飼い犬の登録を済ませている方**

郵送された注射済票交付申請書(オレンジ色の用紙)の裏面(問診票)に必要事項を明記し、会場へお持ちください。

□**未登録の方**(生後91日以上の子犬の飼い主)新規登録の手続きも併せて行ってください

い(屋外会場も可)。

¥3,000円(登録手数料)

□**下記会場以外で予防注射を接種した方**

注射済票の交付を受けてください。

場 環境保全課(エコプラザ西東京)・市民課(田無庁舎2階・保谷庁舎1階)・出張所

¥550(交付手数料)

持 病院発行の狂犬病予防注射済証明書

◆環境保全課

☎042-438-4042



□**屋外会場**(雨天中止 ※各会場とも開始15分前に決定) ※車での来場はご遠慮ください。

実施日	実施時間	会場
4月10日(火)	午前9~10時	下保谷ポンプ場(下保谷2-6-15)
	午前11時~正午	消防団第12分団 広場(柳沢2-7-4)
	午後2~3時	文理台公園 南側入り口
11日(水)	午前9~10時	西原総合教育施設
	午前11時~午後0時30分	西東京いこいの森公園 駐車場
	午後2~3時	市役所田無庁舎 市民広場

□**動物病院会場**

時 4月1日(日)~30日(月) ※診療時間・臨時休診などは、事前に電話でご確認ください。

病院名	住所	電話番号	休診
赤ひげ動物病院	下保谷3-7-1	042-424-4649	(木)・(祝)・第3(水)
あづま動物病院	泉町3-3-3	042-438-2361	(日)の午後/(水)・(祝)
エルザ動物小鳥の病院	南町6-7-1	042-464-8299	(水)・(日)・(祝)の午後 (日)・(祝)の午前は要予約
ケン動物病院	保谷町3-9-5	042-463-0606	(木)・(祝)
酒井獣医科病院	東町5-8-20	042-423-1455	(土)の午後/(日)・(祝)
櫻井動物病院	保谷町1-11-20	042-461-6858	(日)・(祝)
中川動物病院	新町5-16-29	0422-53-5866	なし
野村動物病院	南町4-11-10	042-460-7667	(日)の午後/(祝)
ひとみ動物病院	田無町5-4-11 1階	042-452-7460	(水)
ひばりヶ丘動物病院	谷戸町3-22-12	042-422-4111	(土)の午後/(日)・(祝)
ひらの動物病院	富士町4-1-8 1階	042-452-3084	(祝)の午後/(木)
松川動物病院	芝久保町3-19-54	042-463-4537	(日)・(祝)
本橋動物病院	栄町2-9-27	042-421-5449	(日)・(祝)
もりと動物病院	北原町2-8-12	042-461-1610	(日)・(祝)の午後/(火)
いそべ動物病院	東久留米市中央町4-8-10	042-471-0031	(土)・(日)・(祝)の午後/(月)
かざま動物病院	東久留米市中央町2-6-50	042-453-8111	(水)
くるめ動物病院	東久留米市八幡町3-3-12	042-477-3443	なし
田中動物病院	東久留米市東本町4-9	042-474-0533	(日)の午後/(木)・(祝)
山村獣医科	東久留米市中央町1-3-1	042-471-6306	(日)・(祝)の午後/(水)
まこと動物病院	小平市花小金井6-26-20	042-461-8876	(日)・(祝)の午後/(木)

みんなの伝言板

※特に記載のないものは、無料です。
※内容についてのお問い合わせは、各サークルへお願いします。

「みんなの伝言板」(サークル紹介)は、個人情報が含まれているため、削除してあります。

りさいくる市



時 4月1日(日)午前9時〜正午
場 エコプラザ西東京

会場で、右記の資源物を無料で回収します。受付までご持参ください。
※環境保護のため徒歩・自転車での来場にご協力ください。

※当日、地元産野菜の販売、茶わんのリサイクル、猫の里親探し・譲渡会があります。
※都市鉱山からつくる！みんなのメダルプロジェクト実施(右記参照)

◆ごみ減量推進課 ☎042-438-4043

資源物の無料持込回収

プラスチック製品	バケツ・ポリタンク・プランター・かご・ごみ箱など	
陶磁器食器 ※ごみ資源化市民会議主催	茶わん・皿・小鉢・湯飲み ※ガラス・花瓶・土鍋・自作品は回収不可	

TOKYO 2020 都市鉱山からつくる！みんなのメダルプロジェクト

東京2020オリンピック・パラリンピックの入賞メダルの原材料となる金・銀・銅を、携帯電話をはじめとした小型家電などから抽出されるリサイクル金属から調達する、国民参加型のプロジェクトです。

本市もこのプロジェクトに参加していますので、回収にご協力をお願いします。

- 期間 平成31年3月31日まで
- 回収場所
 - ごみ減量推進課(エコプラザ西東京内)・田無庁舎2階総合案内 ※開庁中随時
 - りさいくる市(4~12月開催)
 - 環境フェスティバル(5月開催)
 - 市民まつり(11月開催)
- 注意 ●回収後の返却は不可
 - 個人や家庭で使用していたものに限る
 - 電池類は取り外し、本体に記録された個人情報は事前に消去してください。
 - ※自分で携帯電話などを分解・破壊することは大変危険です。絶対にしないでください。

□本市の回収対象品

- 携帯電話・PHS・スマホ ●電子辞書
- ポータブルカーナビ ●デジタルカメラ
- ポータブルビデオカメラ
- 携帯音楽プレーヤー
- 携帯ゲーム機 ●ACアダプターなどのコード類



◆ごみ減量推進課 ☎042-438-4043

猫の譲渡会

西東京市地域猫の会では、平成30年度も「りさいくる市」に合わせて猫の譲渡会を開催します。

時 4~12月の第1(日)午前9時~正午

場 ●エコプラザ西東京：4・6・8・10・12月

●田無庁舎：5・7・9・11月

◆環境保全課 ☎042-438-4042



縄文ワールドへの入り口

東伏見駅周辺に縄文モニュメント登場

下野谷遺跡は、縄文時代中期の大集落跡です。東伏見駅南口から徒歩約7分の位置にある、国史跡として指定された遺跡の一部が下野谷遺跡公園として整備されています。

遺跡の紹介や道案内として、東伏見駅周辺に下野谷遺跡キャラクターや出土土器などのモニュメントを設置し、遺跡の魅力を市内外に発信していきます。

南口駅前広場のモニュメントには音声ガイドが内蔵されており、分かりやすく皆さんをご案内します。

※宝くじの助成金により設置しています。

□除幕式

時 3月25日(日)午前10時

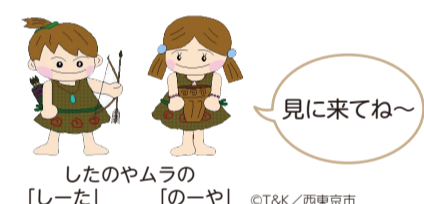
場 東伏見駅南口駅前広場

□特別展示会(出土土器など)

時 3月25日(日)午前9時~午後6時

場 東伏見ふれあいプラザ

◆社会教育課 ☎042-438-4079



観桜会(自然観察会)

貴重な屋敷林で桜を楽しみませんか

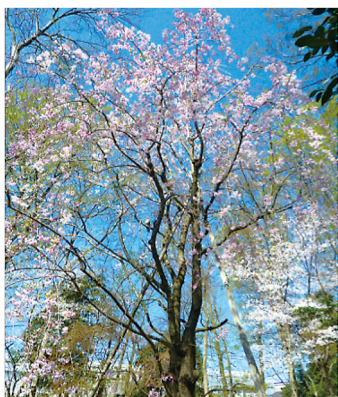
時 4月1日(日)午前10時~正午

場 下保谷四丁目特別緑地保全地区

※雨天中止。当日、直接会場へ

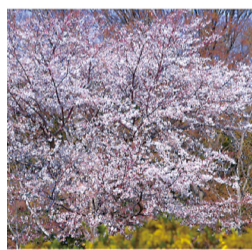
◆下保谷四丁目特別緑地保全地区(旧高橋家屋敷林)

保谷駅より400m北に位置し、都市化が進展する駅周辺において、豊かなみどりに包まれた良好な住環境を形成しています(ケヤキ・シラカシ・スギなどが植生)。平成25~29年度の用地取得計画により、平成29年12月に1万1,133.93㎡(約1.1ha)全ての土地を取得しました。



下保谷四丁目特別緑地保全地区の桜

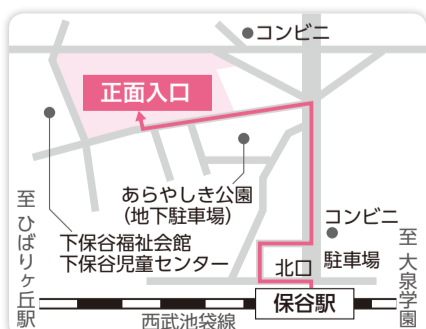
春には桜、秋には紅葉、雑木林では野鳥やヒグラシ・カブトムシと、都会ではなかなか見られない自然を体感できる屋敷林で、今後さまざまなイベントを開催します。



道路反対側のあらかしき公園の桜も楽しめます。

□ボランティア募集中 屋敷林保存などのボランティアに興味がある方もぜひ見学にお越しください。ボランティア団体の活動紹介なども行います。

◆みどり公園課 ☎042-438-4045



多摩六都科学館ナビ

春の特別企画展 たまろく水辺の案内所

多摩六都科学館のある北多摩地域には意外とたくさんの川があります。

どんな川なのか、それぞれの川の歴史や生き物を紹介します。知るときっと行ってみたいくなる！

時 3月17日(土)~5月6日(日)

※休館日は下記参照

※閉場：4月13・20日(金)、24日(火)~27日(金)

場 多摩六都科学館 ※当日、直接会場へ

¥入館券500円(4歳~高校生200円)



春の落合川観察会

川辺を歩いたり網を使ったりして、川の中の生き物を見つけましょう！ ※雨天中止。要事前申込

時 4月1日(日)午後1時~3時30分

□集合：東久留米駅(現地解散)

場 落合川周辺

対 新小学4年生以上 ※参加者以外の同伴不可

定 30人(最少催行人数20人)

※申込多数は抽選し、当選者にのみ通知

講 豊福正己さん(東久留米ほとけどじょうを守る会)

¥50円(保険料)

申 3月19日(月)(必着)までに、問の☎からまたははがきでイベント名、住所、参加希望者全員の氏名・年齢(学年)・電話番号を問へ



問 多摩六都科学館 ☎188-0014 芝久保町5-10-64 ☎042-469-6100

※休館：3月19日(月)、4月9日(月)~12日(木)、16日(月)~19日(木)、23日(月)