

広報

西東京



発行/西東京市 編集/秘書広報課
配布/シルバー人材センター
042-428-0787
(不配のお問い合わせ)

詳細はホームページで

西東京市Web

検索

公式LINE



そのほか公式SNS



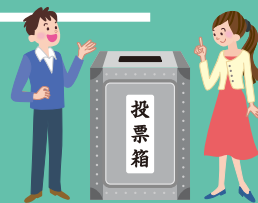
西東京市議会議員選挙

～ 願いを込めた一票を～

投票日 12月25日(日) 午前7時～午後8時

告示日 12月18日(日)

▶ 選挙管理委員会事務局 田 042-420-2801



令和4年度明るい選挙
ポスターコンクール応募作品
(田無第四中学校3年生)



投票所における新型コロナウイルス感染症対策について

選挙管理委員会では、皆さんが安心して投票できるよう、投票所内での感染・まん延防止対策に取り組んだうえで選挙を実施します。投票所にお越しになる際は、皆さんもご自身の予防対策をしていただいたうえで、投票をお願いします。

□ 選挙管理委員会が行う感染症対策

- 投票所にアルコール消毒液を設置します。
- 投票所の受付では飛まつ防止のための透明な仕切りを設置します。
- 事務従事者などはマスクおよびプラスチック手袋を着用します。
- 定期的に投票所の換気を行います。
- 定期的に記載台などの備品の消毒を行います。

□ 有権者の皆さんにお願いする感染症対策

- 持参した鉛筆(シャープペンシルを含む)などを使用することができます。
※ボールペン(特に水性)などはインクがにじむ可能性があるため、推奨しません。
- マスクの着用・来場前後の手洗い・消毒にご協力ください。
- 周りの方との距離を保つようにお願いします。
- 投票日当日の投票所の混雑緩和のため、期日前投票もご利用ください。

投票できる方

次のいずれにも該当する方(選挙人名簿登録者)

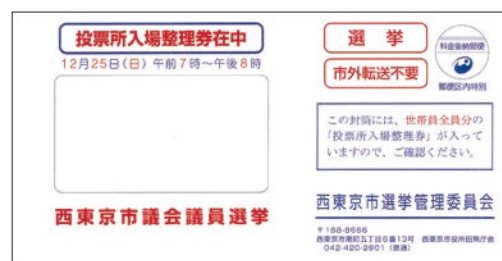
- 平成16年12月26日以前に生まれた方
- 令和4年9月17日以前に本市に転入届出などを行っている方
- 引き続き3カ月以上本市に住民登録がある方

最近住所を移した方

	今の住所の投票所	前の住所の投票所
市内で 転居	11月26日以前に転居届出をした方	○
	11月28日以降に転居届出をした方 ※27日は日曜日のため転居届出の受付はしていません。	○
本市に 転入	9月18日以降に転入届出をした方	投票できません
本市から 転出	—	投票できません

投票所入場整理券

各世帯宛てに、封書でお送りします。
※西東京市議会議員選挙のため、市外転送はされません。



〈封筒〉

❖届いている場合

ご自分の入場整理券をお持ちになり、投票所へお越しください。

❖届いていない場合

選挙人名簿に登録されていることが確認できれば、期日前および当日の投票ができますので、係員にお申し出ください。
※投票日当日に入場整理券をお持ちにならなかった場合は、投票所で再発行しますので係員にお申し出ください。その際、健康保険証、運転免許証などを持参すると手続きがスムーズです。

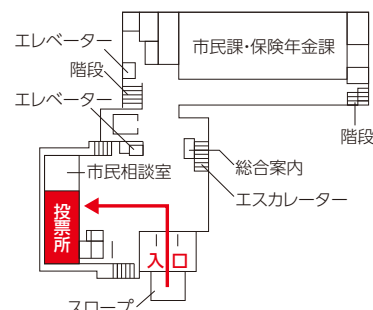
期日前投票

投票日当日に仕事・旅行などの事由に該当すると見込まれる方は、期日前投票をご利用ください。

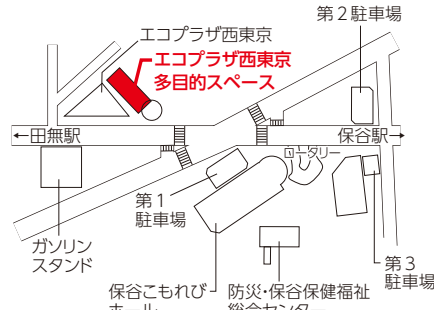
12月19日(月)～24日(土)

午前8時30分～午後8時

田無庁舎 2階 会議室



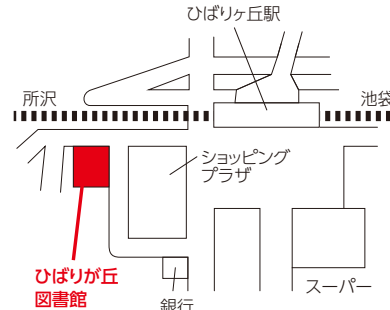
エコプラザ西東京 多目的スペース



12月22日(木)～24日(土)

午前8時30分～午後8時

ひばりが丘図書館 講座室



投票日の直前3日間
投票できます

※期日前投票では、宣誓書兼請求書の記入が必要です。入場整理券が届いている場合は、裏面の必要事項を記入し、ご持参ください(投票日当日に投票所で投票する場合は記入不要)。

※選挙人名簿に登録されていれば、入場整理券がなくても投票できます。

※いずれの期日前投票所でも投票できます。ただし、投票日当日は、各世帯宛てに封書でお送りする「投票所入場整理券」に記載している投票所でのみ投票ができませんのでご注意ください。

投票の方法

投票用紙を交付しますので、候補者1人の氏名をはっきりと書いて投票箱に投函してください。

無効票とならないために

●氏名のみを書く

2人以上書いたり関係ないことを書いたりすると無効となります。

●書き間違えたときは訂正を

間違えた部分を二本線で消して、横に正しく書き直してください。



体が不自由な方

- 投票用紙への記入が困難な方は代理投票(係員による代筆)ができます。その際は、係員が投票する方の意思確認をします。ご不安な方は、事前にご相談ください。
- 目の不自由な方は点字投票ができます。
- 各投票所には、車いす・拡大鏡・老眼鏡・文鎮などを用意しています。いずれも、希望する方は投票所の係員にお申し出ください。



18歳未満の方の投票所への入場

投票者に同伴する子ども(18歳未満の方)は投票所へ入場できます。ただし、同伴する子どもは、投票用紙への記入および投票箱への投函はできません。投票所内で騒ぐなど、投票管理者が投票所の秩序が損なわれると判断したときは、入場をお断りする場合があります。

- 選挙公報 候補者の氏名、政見などを掲載した選挙公報を投票日の前日までに各家庭に配布します。なお、選挙公報は市HPにも公開する予定です。
- 開票の日時・場所 開票は投票日当日の午後9時からスポーツセンター第1体育室で行います。本市の選挙人名簿に登録されている方は、参観できます。受付で参観受付票に記入してください。
- 投票・開票速報 投票日当日、市HPで投票・開票の速報を行います。投票速報は午前8時ごろから1時間ごと、開票速報は午後9時30分ごろから30分ごとの予定です。
- お願い 当日、投票所への車での来場はご遠慮ください。お体が不自由な場合などで車を使用する方は、期日前投票(ひばりが丘図書館を除く)をご利用ください。投票所へのペット(補助犬(盲導犬・聴導犬・介助犬)を除く)を連れての来場はご遠慮ください。

不在者投票

市外滞在や入院などで投票所に行けない場合は、不在者投票をご利用ください。

滞在先での不在者投票

仕事・旅行などで市外に滞る方は、滞在先の選挙管理委員会では不在者投票ができます。手続に時間がかかりますので、お早めに不在者投票用紙などを請求してください。※マイナポータル「ぴったりサービス」から電子申請ができるようになりました。詳細は市HPをご確認ください。

有権者

- ①不在者投票用紙などの請求(郵送、持参または電子申請(マイナポータル))
※請求用紙は、最寄りの市区町村の選挙管理委員会または市HPで配布
※告示日前でも請求できます。

西東京市選挙管理委員会

- ②希望送付先へ不在者投票用紙など一式を簡易書留速達にて送付

有権者

- ③滞在先の選挙管理委員会が指定する場所へ、投票用紙など一式を未開封のまま持参して投票
※不在者投票を行う場所や日時は、滞在先の選挙管理委員会により異なりますので、あらかじめ当該選挙管理委員会にご確認ください。

滞在先の市区町村の選挙管理委員会など

- ④投票した投票用紙は、滞在先の選挙管理委員会が西東京市選挙管理委員会へ送致します。

病院や老人ホームなどでの不在者投票

不在者投票ができる施設として指定を受けた病院・老人ホームなどの施設に入院・入所している方は、その施設内で不在者投票ができます。希望する方は、お早めに施設の担当者にお申し出ください。

□市内の不在者投票指定施設

●指定病院[※](11カ所)

佐々総合病院・山田病院・田無病院・田無病院介護医療院・西東京中央総合病院・保谷厚生病院・武蔵野徳洲会病院・エバグリーン田無・ハートフル田無・武蔵野徳洲苑・葵の園ひばりが丘

●指定老人ホーム(13カ所)

健光園・フローラ田無・クレイン・緑寿園・東京老人ホーム・東京老人ホーム泉寮・保谷苑・めぐみ園・ベストライフ西東京・グリーンロード・ボンセジュール保谷・ベストライフ西東京松の木・福寿園ひばりが丘
※入院・入所している施設が市外の場合は、施設に直接ご確認ください。

郵便等による不在者投票(障害などのある方)

身体障害者手帳、戦傷病者手帳または介護保険被保険者証をお持ちで、次の表のいずれかに該当し「郵便等投票証明書」の交付を受けている方は、自宅などで郵便等による不在者投票ができます。既に「郵便等投票証明書」の交付を受けている方の投票用紙などの請求期限は、12月21日(木)までです。詳細は西東京市選挙管理委員会にお早めにお問い合わせください。

区分	障害などの程度	
身体障害者手帳	両下肢・体幹・移動機能	1級または2級
	心臓・腎臓・呼吸器・ぼうこう・直腸・小腸	1級または3級
	免疫・肝臓	1級～3級
戦傷病者手帳	両下肢・体幹	特別項症～第2項症
	心臓・腎臓・呼吸器・ぼうこう・直腸・小腸・肝臓	特別項症～第3項症
介護保険被保険者証	要介護5	

代理記載制度

郵便等投票ができる方のうち、次の表のいずれかに該当し、自ら投票の記載ができない方は、あらかじめ西東京市選挙管理委員会に届け出た方に代理記載をしてもらうことができます。

区分	障害などの程度	
身体障害者手帳	上肢・視覚	1級
戦傷病者手帳		特別項症～第2項症

特例郵便等投票

新型コロナウイルス感染症で宿泊・自宅療養などを行っている方で、一定の要件に該当する方は、「特例郵便等投票」ができます。

□対象となる方

- 西東京市議会議員選挙の有権者で次の全てに該当する方
- ①感染症法・検疫法の規定により外出自粛要請を受けた方、または検疫法の規定により隔離または停留の措置を受けて宿泊施設内に収容されている方
- ②投票用紙などの請求時において、外出自粛要請などの期間が、12月19日(月)～25日(日)の間にかかる見込まれる方
※投票用紙などの請求期限は、12月21日(木)までです。詳細は西東京市選挙管理委員会にお早めにお問い合わせください。

投票所への移動に関する支援

- 介護保険の「要介護」、「要支援」のいずれかの認定を受けている方は、「訪問介護(ホームヘルプサービス)」などのサービスにより、ご自宅などから投票所への移動について支援が受けられる場合があります。
- 身体障害、知的障害、精神障害、難病などのいずれかがある方は「移動支援事業」などの制度を利用することにより、ご自宅などから投票所への移動について支援が受けられる場合があります。詳細は右記へお問い合わせください。

□問い合わせ先

- 要介護認定を受けている方…
▶高齢者支援課介護指導給付係 ☎ 042-420-2813
- 要支援認定を受けている方…
▶高齢者支援課地域支援係 ☎ 042-420-2811
- 身体障害・知的障害・精神障害・難病などのいずれかがある方
▶障害福祉課障害者相談係 ☎ 042-420-2805

市からの 連絡帳

**12月は、固定資産税・都市計画税
第3期の納期です。**
～納付には、便利な口座振替を～
▶納税課 ☎042-460-9831

税・保険・年金

市税・国民健康保険料の 休日・夜間納付相談窓口

時 ●12月1日(木)午後8時^{まで}(市税のみ)
●12月3日(土)・4日(日)午前9時～午後4時(国民健康保険料の納付相談は12月4日(日)のみ)

場 田無庁舎
●市税・納税課(4階)
●国民健康保険料・保険年金課(2階)
※電話または窓口で相談可
内 市税・国民健康保険料の納付および相談、納付書の再発行^{など}
▶納税課 ☎042-460-9832
▶保険年金課 ☎042-460-9824

国民健康保険加入者へ 医療費等通知書を発送

ご自身の健康と医療について認識を深めていただくとともに、医療費の適正化を目的として、国保加入者に医療費等通知書を令和4年11月末以降に順次発送しています。通知書には、受診年月・受診者氏名・医療機関などの名称・医療費の額(自己負担分+保険者負担分)・被保険者の支払った医療費の額(一部負担金額)などを記載しています。

対 令和3年11月～令和4年6月に医療機関または柔道整復、はり、きゅう、あん摩・マッサージの施術に係る療養を受けた方

□注意
確定申告(医療費控除)の際に医療費等通知書を添付することで、令和4年1～6月までの診療などについては、「医療費控除の明細書」への記載を省略することができます。

ただし、令和4年7～10月の診療などについては、令和5年2月に発送、令和4年11～12月の診療についてはお持ちの領収書に基づいて別途「医療費控除の明細書」を作成して申告書に添付してください(この場合、医療費の領収書は、確定申告期限から5年間保存する必要があります)。

▶保険年金課 ☎042-460-9821

国民年金保険料の追納制度

国民年金保険料の免除・納付猶予・学生納付特例の承認を受けた期間があると、保険料を全額納めたときと比べ、将来受け取る老齢基礎年金の年金額が少なくなります。承認期間から10年以内であれば、さかのぼって保険料を納めることができます(追納)。追納することにより老齢基礎年金の年金額を満額に近づけることができます。
※原則、古い年度からの申込となります(3年度目以降は、当時の保険料に加算額が付きま)

※一部免除の追納は、残りの納付すべき一部保険料を納めている必要^{あり}
持 本人確認できるもの(運転免許証・パスポート・年金手帳・マイナンバーカード^{など})
申 保険年金課(田無庁舎2階)、市民課(防災・保谷保健福祉総合センター1階)
問 武蔵野年金事務所 ☎0422-56-1411(ナビダイヤル)
▶保険年金課 ☎042-460-9825

福祉

庁舎窓口到手話通訳者を配置

各課での手続、相談の際にご利用ください。

□手話通訳者配置日 午後1時～5時

防災・保谷保健福祉総合センター	田無庁舎
12月7日(水)	12月16日(金)
令和5年1月11日(水)	令和5年1月20日(金)

※配置日以外にも手話通訳者を派遣します。詳細はお問い合わせください。
▶障害福祉課 ☎042-420-2804 ☎042-466-9666

暮らし

わが家の耐震診断をしよう

建物の設計図を基に簡易耐震診断を行い、助言などを受けることができます。
時/場 12月17日(土)午前9時30分～午後0時30分/田無庁舎地下1階
対 地上2階建て以下の木造一戸建てで、自ら所有し居住している住宅
※原則、昭和56年5月31日以前の建築
定 8人(申込順) ※1人35分程度
申 12月14日(水)までに、電話で下記へ
□相談員 西東京市・住みよい町をつくる会
▶住宅課 ☎042-438-4052

市政

交通に関する市民アンケート

令和6年度からの「地域公共交通計画」策定のため、市民アンケートを実施します。12月上旬に対象となる方へ調査票を送付しますので、ご協力をお願いします。
内 日頃の移動や公共交通の利用に関すること
対 住民基本台帳から無作為に抽出した在住で平成19年4月1日以前生まれの方3,000人
□回答方法 12月27日(水)までに、同封の返信用封筒(切手不要)で返信またはWeb回答フォーム^{から}
▶交通課 ☎042-439-4435

etc その他

寄附
市政へのご協力をいただき、誠にありがとうございました。
*新町学童クラブ父母会 様
*工藤志津江 様(ハンドベル)
*西東京市水友会会長 長嶺千秋 様(自動水栓)
*濱野修 様(文房具)
*中山歯科医院 様(絵画)
▶総務課 ☎042-460-9810

市職員募集(令和5年4月1日付採用)

□試験案内 12月21日(水)まで田無庁舎5階職員課・市HPで配布
※受験資格・申込方法など詳細は市HP・試験案内で必ず確認してください。
▶職員課 ☎042-460-9813

試験区分	受験資格	採用予定者数
一般事務Ⅰ類(社会福祉士)	昭和57年4月2日以降に生まれ、社会福祉士資格保持者	若干名
建築技術Ⅰ類(経験者)	昭和57年4月2日以降に生まれ、試験案内に記載している業務従事歴のある方	若干名
土木技術Ⅰ類	昭和57年4月2日～平成13年4月1日に生まれた方	若干名
建築技術Ⅰ類	昭和57年4月2日～平成13年4月1日に生まれた方	若干名
保健師Ⅰ類	昭和57年4月2日以降に生まれ、保健師免許保持者	2人
栄養士Ⅰ類	平成5年4月2日～平成13年4月1日に生まれ、栄養士免許保持者(取得見込みの方を含む)	1人

(((傍聴))) マスクの着用や手洗い・手指消毒などにご協力をお願いします。また、咳などの風邪症状や発熱など体調不良の方は傍聴をご遠慮ください。

審議会など

- 学校選択制度に関する検討懇談会
時 12月12日(月)午前10時
場 田無第二庁舎4階
内/定 報告書の最終案^{ほか}/5人
▶学務課 ☎042-420-2824
- 市立学校給食運営審議会
時 12月12日(月)午後2時30分
場 田無第二庁舎5階
内/定 報告事項・学校給食/5人
▶学務課 ☎042-420-2825
- スポーツ推進審議会
時 12月14日(水)午後6時
場 田無第二庁舎5階
内/定 スポーツ推進計画^{ほか}/5人
▶スポーツ振興課 ☎042-420-2818
- 緑化審議会
時 12月15日(木)午前9時30分
場 防災・保谷保健福祉総合センター6階
内/定 みどりの基本計画^{ほか}/5人
▶みどり公園課 ☎042-438-4045
- 建築審査会
時 12月15日(木)午後2時
場 保谷東分庁舎
内 建築基準法に基づく同意^{ほか}
※一部非公開
定 5人
▶建築指導課 ☎042-438-4026
- 総合計画策定審議会
時 12月16日(金)午後1時30分
場 田無庁舎3階
内 第3次総合計画策定に向けての基本構想・基本計画の検討
定 5人
▶企画政策課 ☎042-460-9800
- 消防委員会
時 12月19日(月)午後3時
場 防災・保谷保健福祉総合センター5階
内 令和4年度西東京市消防団歳末特別警戒^{ほか}
定 5人
▶危機管理課 ☎042-438-4010

無料市民相談

■一般市民相談
場所 市民相談室(田無庁舎2階) 日時 (月)～(金) 午前8時30分～午後5時

■専門相談(申込制) ※1枠30分
専門相談は、広く市民の皆さんにご利用いただくためのもので、専門家が一緒に解決の糸口を探すものです。

新型コロナウイルス感染症対策を講じたうえで、電話または対面での相談を行っています。なお、今後の状況によって、相談方法の変更や相談休止となる可能性がありますので、最新の情報はお問い合わせください。

□申込開始 12月5日(月) 午前8時30分(★印は、11月18日から受付中)
□申込方法 市民相談室(田無庁舎2階)へ直接または電話
※申込開始日は大変混み合いますので、ご了承ください。
問 市民相談室 ☎042-460-9805

内容	相談方法	日時
法律相談	電話・対面	12月15日(木)・22日(木)・26日(月) 午前9時～正午
		12月13日(火)・20日(火)・21日(水)・23日(金) 午後1時30分～4時30分
交通事故相談	電話・対面	★12月1日(木) 午後1時30分～4時
		12月27日(火) 午前9時～11時30分
税務相談	電話・対面	12月16日(金)・27日(火) 午後1時30分～4時30分
不動産相談	電話・対面	★12月8日(木) 午後1時30分～4時30分
		12月23日(金) 午前9時～正午
登記相談	電話・対面	★12月7日(水) 午前9時～正午
		★12月15日(木) 午後1時30分～4時30分
表示登記相談	電話・対面	★12月15日(木) 午後1時30分～4時30分
年金・労災・雇用保険・人事一般相談	電話・対面	★12月12日(月) 午後1時30分～4時30分
行政相談	電話・対面	※12月15日号でお知らせします。
相続・遺言・成年後見等手続相談	電話・対面	12月26日(月) 午後1時30分～4時30分

プレミアム応援カード・つながり応援カード 12月31日(土)までにご利用ください

プレミアム応援カード・つながり応援カードの有効期間が残りわずかとなっていますので、お早めにご利用ください。なお、返金対応は行いませんのでご注意ください。

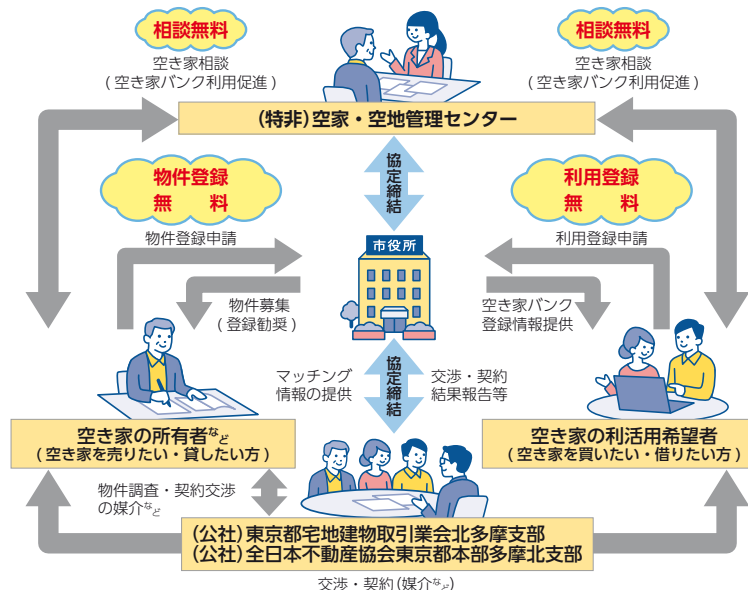
また、次の対象者で8月下旬に送付したつながり応援カードが届いていない方は、12月8日(木)までに右記へご連絡ください。9日(金)以降のご連絡では再発行などはできませんので、ご注意ください。

- 対 8月1日時点で市の住民基本台帳に登録されている方で、12月31日(土)までに65歳以上になる方
- 有効期間 12月31日(土)まで
- 問 ●利用者向け専用コールセンター ☎0120-459-555
- つながり応援カード用コールセンター ☎0120-814-777
- 西東京商工会 ☎042-461-4573
- ▶産業振興課 ☎042-420-2819
- ▶高齢者支援課 ☎042-420-2812

「西東京市空き家バンク」創設

市内の空き家の流通促進と建物などの継続利用による空き家の発生予防や市民の皆さんの良好な住環境の維持・向上を図るため、空き家を所有している方と空き家の利活用を希

望する方とをつなぐ仕組みとして、「空き家情報登録制度「西東京市空き家バンク」を創設し、運営を開始します。
時 12月1日(木)から
▶住宅課(保) ☎042-438-4052



※売買・賃貸借等の契約に至った場合のみ、媒介等業者に対し、宅地建物取引業法で定める範囲内の報酬(手数料)をお支払いいただくことになります。

社会教育団体・青少年健全育成団体の認定申請受付

◆社会教育団体

令和5年度の市内スポーツ施設使用料を2分の1減額

◆青少年健全育成団体

令和5年度の向台運動場・市民公園グラウンド・芝久保運動場・健康広場の使用料を免除

※団体の条件や必要書類は市HPまたは右記へお問い合わせください。

□申請書の配布

スポーツ振興課・スポーツセンター・総合体育館・きらっと・市HPからダウンロード

問 1月4日(水)～13日(金)に、申請書と必要書類を下記へ持参

- スポーツ振興課 ※平日のみ
- スポーツセンター・総合体育館・きらっと ※毎月第1(火)は休館
- ※1月16日(月)以降は、スポーツ振興課のみで随時受け付けます。
- ※1月13日(金)までに申請した団体は、2月1日(水)以降に申請書を提出した窓口で認定通知書をお受け取りください。
- ▶スポーツ振興課 ☎042-420-2818

中等度難聴児補聴器購入費助成

身体障害者手帳の交付対象とならない中等度難聴児に対して、早期の補聴器装用による言語の習得や生活能力・コミュニケーション能力などの向上のため、補聴器の購入費用の一部を助成します。

対 次の全てに該当する児童(所得要件あり)

- 市内に住所がある18歳未満
- 身体障害者手帳(聴覚障害)交付の対象となる聴力ではない
- 両耳の平均聴力がおおむね30dB

以上で、補聴器装用により、言語の習得など一定の効果が期待できると医師が判断した

□助成額 補聴器の購入費用と助成基準額(1台13万7,000円・耐用年数5年)のうち少ない額の9割(生活保護世帯・住民税非課税世帯は10割) ※修理代は助成対象外

申 購入前に、申請書に医師意見書・見積書を添付して下記へ ※詳細は下記へお問い合わせください。
▶障害福祉課 ☎042-420-2804

すべての子育て世帯に給付金を支給 市独自

◆子育て世帯生活支援特別給付金追加給付事業

対 令和4年4月以降本市に住民登録があり、平成16年4月2日～令和5年2月28日に出生した児童(障害児については20歳未満)を養育している保護者の方

□支給額

子ども1人当たり1万5,000円
※詳細は市HPをご確認ください。

▶子育て支援課 ☎042-452-6704 (給付金専用回線)



市HP

□給付金の受取方法

①9月分の児童手当または特別児童扶養手当を受給している方

申請は不要です

- 支給時期：12月21日(水)
- 支給方法：各手当の登録口座へ振込 ※事前にお知らせを送付します。給付金の支給を希望しない場合や登録口座に変更などがある場合は至急ご連絡ください。

②①以外の方

申請が必要です

- 申請期間：12月1日(水)～令和5年2月28日(火)
- 申請方法：窓口・郵送・電子申請
- 支給時期：受付後順次支給 ※12月中旬ごろに案内を送付

申請受付中 市内事業者物価高騰等対応支援事業

コロナ禍における原油価格・物価高騰などの影響を受けている市内に店舗または事業所を有する中小企業・個人事業者の方の負担軽減を目的に、経費の一部を支援しています。

- 対 ●個人事業者(5万円)
- 法人事業者(小規模事業者…10万円・小規模事業者以外…30万円)

□対象・申込条件

次の全てに該当する中小企業または個人事業者
※既に本支援金を受けた方は対象外
●市内に店舗または事業所を有する

- 令和4年8月1日時点で事業を営み、申請時点で事業を継続している
- 事業の実施にあたり経費が発生している

□提出書類・提出方法

市HPまたは下記へお問い合わせください。

□申請期間

令和5年1月6日(金)(消印有効)までに下記へ郵送または持参

▶産業振興課 ☎042-420-2819



市HP

まちづくりに関する説明会

◆都市計画マスタープラン

地域住民にとって安全で快適な都市環境をつくるため、まちづくりに関する方針を定めたもので、令和5年度末の改定にむけて準備を進めています。

◆低層住宅地区のまちづくり

市面積の約5割を占める低層住宅地区について「都市計画マスタープラン」の改定に併せたまちづくりのルールの見直しを検討しています。

◆用途地域などの変更

都市計画道路などの整備や宅地開発などにより境界根拠が不明瞭な箇所について、令和5年度に用途地域などの変更を予定しています。変更箇所については市HPをご覧ください。

◆パネル展示型説明会

9月に実施した「西東京市まちづくりオープンハウス」で伺った意見を踏まえて作成した都市計画マスタープランの検討内容と低層住宅地区のまちづくりのルールについて、意見を伺います。また、併せて用途地域などの変更内容もお知らせします。

対 検討内容を説明した展示パネルや関連資料の閲覧

※質疑応答可・出入り自由・申込不要

※開催期間中は、市HPでも同様の内容を掲載します。

▶都市計画課(保) ☎042-438-4050



用途地域などの変更について

□パネル展示型説明会開催日程・会場

日時	内容		場所
	都市計画マスタープラン・低層住宅地区のまちづくり	用途地域などの変更	
①12月6日(水)	午後4時～7時	—	西原総合教育施設
②12月12日(月)	午後4時30分～7時30分	○	柳沢公民館
③12月13日(火)	午後2時30分～5時30分	○	東伏見ふれあいプラザ
④12月14日(水)	午後1時30分～4時30分	○	イングリッシュビル
⑤12月15日(木)	午後4時30分～7時30分	○	ひばりが丘図書館
⑥12月16日(金)	午後4時30分～7時30分	○	下保谷福祉会館
⑦12月17日(土)	午後1時30分～4時30分	○	西東京いこいの森公園

令和3年度 総合計画事業の実施状況

西東京市第2次総合計画は、平成26年度から10年間の計画期間を設け、西東京市の目指すべき将来像を描き、まちづくりをさらに一步前へ進めるために策定したものです。令和3年度の実施計画ベースの決算額は約69億2,990万円でした。

令和3年度における総合計画事業の主な実施状況は次のとおりです。

▶企画政策課 ☎042-460-9800

ホームページの充実

閲覧者にとって見やすく、利便性の高いWebサイトへリニューアルを行いました。

事業費 2,407万円

中学校校舎等建替事業の実施

ひばりが丘中学校の移転に伴う旧校舎の解体工事および新校舎の転用改修工事を行いました。

事業費 1億4,742万円

フレイル予防事業の推進

東京大学高齢社会総合研究機構と連携協力したフレイルチェックや啓発活動、サポーターの養成などを実施しました。

事業費 185万円

危機管理体制の構築

西東京市地域防災計画の修正を行い、西東京市危機管理基本ガイドラインに基づく、研修・訓練を実施し、庁内の危機管理体制の強化を図りました。

事業費 658万円

AIやIoTを活用した行政サービスの推進

庁舎間Web相談のための無線LAN整備を行いました。

事業費 791万円

中学校校舎等大規模改造事業等の実施

小学校17校、中学校7校の体育館に空調設備を設置し、児童・生徒の熱中症対策および災害発生時の避難施設としての機能向上を図りました。

事業費 3億4,801万円

下保谷四丁目特別緑地保全活用事業の実施

緑地の保全に取り組むとともに、保全活用計画を策定しました。

事業費 637万円

雨水^{いっすい}溢水対策事業の推進

芝久保町3丁目地内で雨水対策工事を実施するとともに、谷戸町2丁目地内における雨水対策実施設計を行いました。

事業費 2,124万円

庁舎統合に向けた取組

保谷庁舎の解体工事に着手するとともに、田無庁舎の耐力度調査を実施しました。

事業費 1億7,682万円

地域学校協働活動の推進に向けた検討

けやき小学校および明保中学校をモデル校として、学校を拠点とした地域づくりを目指す「地域学校協働活動」を実施しました。

事業費 17万円

環境情報の提供及び環境学習の実施

脱炭素社会の実現に向けては、2050年までに二酸化炭素排出量を実質ゼロにするゼロカーボンシティの宣言を行いました。

事業費 406万円

効果的な支援による農業経営意欲の促進

都市農地の保全や地域住民に配慮した基盤整備のため、都市農地保全支援プロジェクト補助金などによる農業者支援を行いました。

事業費 2,449万円

こどもの発達センターひいらぎの運営

新たに地域における発達支援の中核的役割を担う「児童発達支援センター」として開設準備を行いました。

事業費 5,585万円

図書館施設の改修

中央図書館・田無公民館の耐震補強工事および老朽化した施設設備の改修工事を行い、機能の維持向上を図りました。

事業費 5億6,095万円

西東京都市計画道路3・4・11号線の整備

伏見通りから保谷志木線までの未整備区間の土地鑑定や用地買収などを行いました。

事業費 9億3,352万円

商店街活性化推進事業の推進

企画提案型イベントや商店街ブランドデザイン事業などの実施による支援を行いました。

事業費 1,712万円

待機児童対策の推進

新たに認可保育所1園を開設し、認可保育所1園、地域型保育事業所2施設の開設準備を行いました。

事業費 1億3,090万円

下野谷遺跡等を活用した魅力づくり

下野谷遺跡の整備工事(I B期)を行いました。

事業費 1億5,743万円

西東京都市計画道路3・4・24号線の整備

整備に向けた物件等調査や用地買収などを行いました。

事業費 1億7,783万円

女性の働き方サポート推進事業の実施

女性の働き方サポート推進事業やビジネスプランコンテストなどを実施しました。

事業費 778万円

学童クラブ施設の改修

設備の老朽化に伴い向台第二学童クラブの空調取替工事を行うとともに、定員超過に伴う過密化解消に向けた、東学童クラブの改修工事を行いました。

事業費 2,013万円

成人予防接種事業の実施

高齢者肺炎球菌ワクチン接種の支援を拡充しました。

事業費 8,956万円

市道の新設改良事業の実施

現道の無電柱化に向けて、電線共同溝の予備修正設計を行ったほか、市道104号線の改良工事を実施しました。

事業費 1億3,165万円

駅前情報発信拠点の活用・情報発信の充実

地域主体による情報発信を通じて、まちの魅力の共有・共感を醸成するため、拠点運営に対する支援を行いました。

事業費 1,288万円

「西東京市第4次行財政改革大綱」の実施状況

「西東京市第4次行財政改革大綱」は、平成26年度から令和5年度までの10年を計画期間として、行財政運営の自立性・持続性を確立し、必要とされるサービスを確実に提供できる体制を目指して取り組んでいます。令和3年度における行財政改革の取組の概要は下表のとおりです。

▶企画政策課 ☎042-460-9800

第4次行財政改革大綱の財政効果額一覧

アクションプランの実施体系	令和3年度効果額	主な取組項目
I 経営の発想に基づいた将来への備え	4,874万2千円	
受益者負担の適正化	2,158万4千円	施設使用料・手数料の適正化／占用料の適正化
特別会計の持続性の確保	2,715万8千円	国民健康保険特別会計の健全化
II 選択と集中による適正な行政資源の配分	3億1,457万8千円	
戦略的な行政資源の活用	2億9,200万4千円	行政評価の効果的運用／予算編成業務改革
固定的な経費の削減	796万9千円	住民票等自動交付機の廃止／庁用車の保有台数の削減
補助金・負担金の適正化	1,460万5千円	補助金・負担金の見直し
III 効果的なサービス提供の仕組みづくり	1億814万4千円	
民間活力の活用促進	1億814万4千円	保育園の運営体制の見直し／指定管理者制度の効果的活用
IV 安定的な自主財源の確保	7,119万7千円	
市有財産の有効活用による歳入の確保	5,316万7千円	未利用市有地等の処分・有効活用／自転車駐車場の管理運営体制の見直し／市有財産の有効活用
新たな歳入項目の創出	1,803万円	寄附金制度等の有効活用
その他	8,188万1千円	各種事務機器類の再リース
合計	6億2,454万2千円	

西東京市の財政状況をお知らせします 令和3年度決算と令和4年度上半期予算執行の状況

市の財政がどうなっているのか、皆さんに納めていただいた市税などがどのように使われたのかを知っていただくために、毎年6月と12月に財政状況を公表しています。令和3年度決算の詳細は、市報の『決算の概要』および『財政白書』をご覧ください。

※各表の数値は、表示単位未満を四捨五入しているため、内訳の合計額が総合計額と一致しない場合があります。

▶ 財政課 ☎ 042-460-9802

令和3年度決算の状況

令和3年度各会計の決算状況

令和3年度の一般会計と各特別会計を合わせた全会計の決算額は、右記のとおりです。

一般会計については、歳入歳出総額ともに800億円を超え、過去2番目の決算額となりました。歳入は、コロナ禍においても市税が過去最高額となったことや、地方交付税が増となったものの、令和2年度に実施した特別定額給付金給付事業の国庫支出金の皆減や学校建設事業の終了による地方債借入額の減などから、前年度より減となりました。

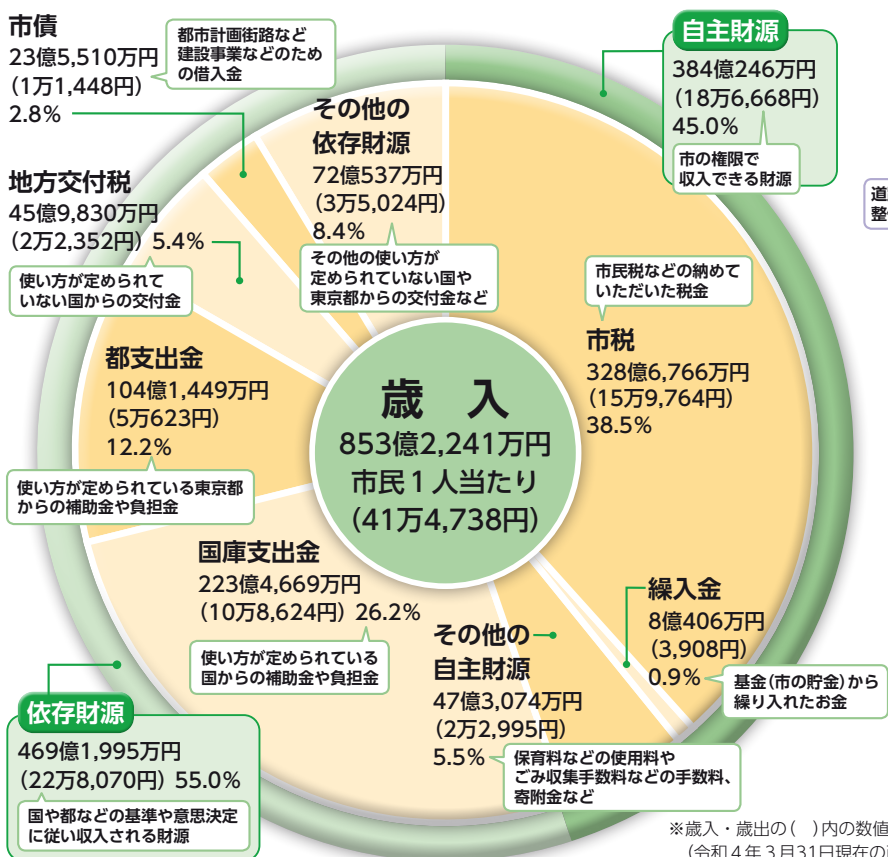
歳出も、新型コロナウイルスワクチン接種事業や子育て世帯臨時特別給付金給付事業などが増となったものの、歳入と連動した特別定額給付金給付事業の皆減や、学校建設事業の終了などから、前年度より減となりました。

会計名	予算現額	歳入		歳出		収入支出差引額
		収入済額	収入率	支出済額	執行率	
一般会計	864億9,378万円	853億2,241万円	98.6%	804億8,310万円	93.1%	48億3,930万円
特別会計	422億5,115万円	425億9,165万円	100.8%	414億8,231万円	98.2%	11億 934万円
国民健康保険	191億5,758万円	192億3,506万円	100.4%	188億5,892万円	98.4%	3億7,614万円
駐車場事業	1億3,121万円	1億2,991万円	99.0%	1億2,072万円	92.0%	919万円
介護保険	182億3,147万円	185億 952万円	101.5%	178億1,250万円	97.7%	6億9,702万円
後期高齢者医療	47億3,090万円	47億1,715万円	99.7%	46億9,017万円	99.1%	2,698万円
合計	1,287億4,493万円	1,279億1,405万円	99.4%	1,219億6,541万円	94.7%	59億4,864万円

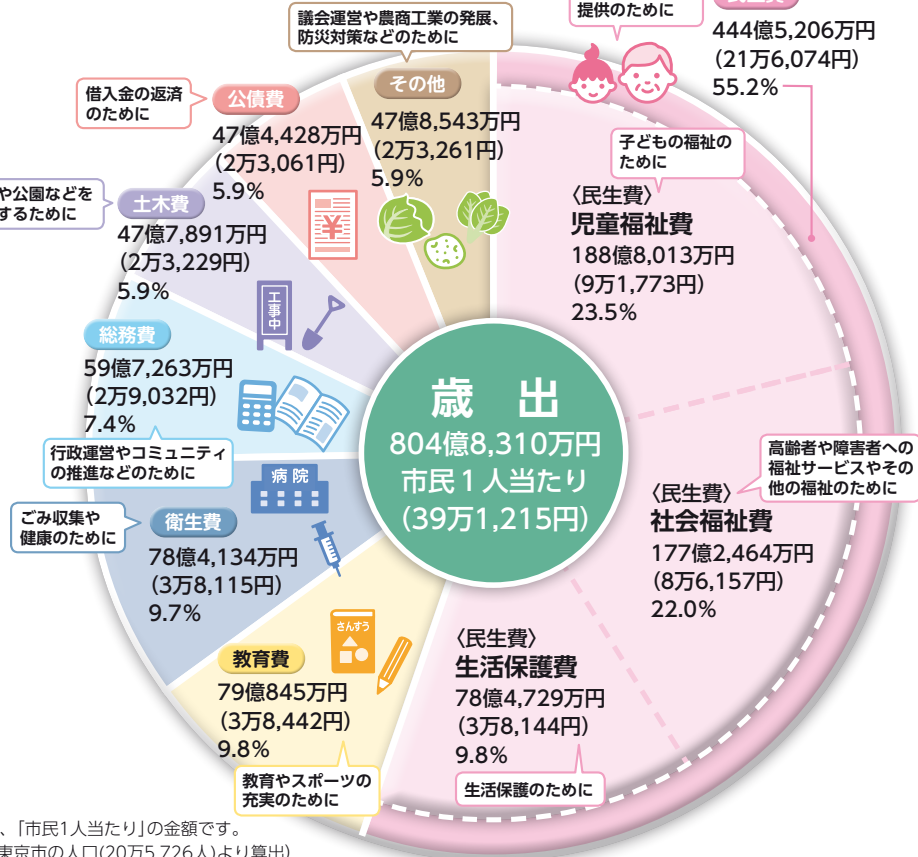
公営企業会計	区分	収入	支出
		決算額	決算額
下水道事業会計	収益的収支	31億6,881万円	30億4,696万円
	資本的収支	3億3,330万円	8億3,321万円

一般会計の歳入歳出決算の状況

歳入 市税が過去最高額となったものの、国庫支出金の減などから、前年度より減となりました。



歳出 民生費・衛生費が増となったものの、総務費・教育費の減などから、前年度より減となりました。



※歳入・歳出の()内の数値は、「市民1人当たり」の金額です。(令和4年3月31日現在の西東京市の人口(20万5,726人)より算出)

市債の状況

一般会計、下水道事業会計ともに借入額が元金償還額を下回ったため、市全体の市債現在高が減少しました。

(令和4年5月31日現在)

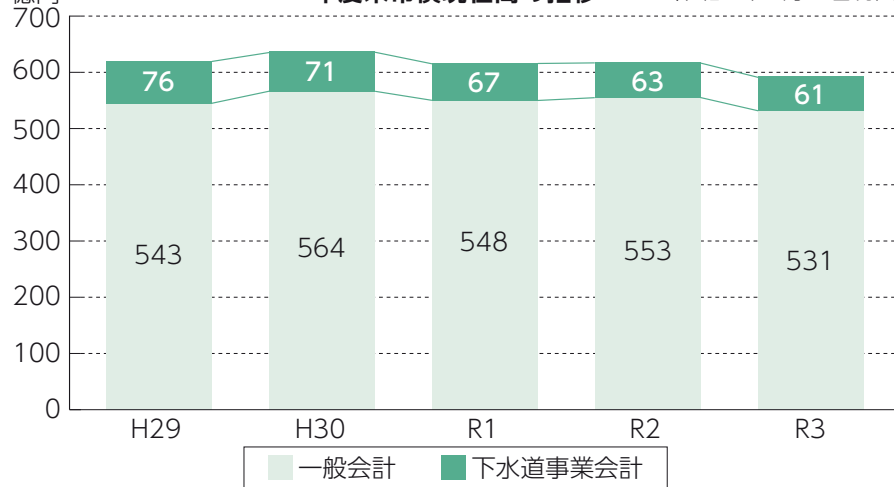
会計名	令和2年度末現在高(A)	令和3年度借入額(B)	令和3年度元金償還額(C)	令和3年度末現在高(A)+(B)-(C)
一般会計	552億6,809万円	23億5,510万円	45億7,103万円	530億5,216万円
下水道事業会計	62億9,276万円	3億 40万円	4億9,445万円	60億9,871万円
合計	615億6,085万円	26億5,550万円	50億6,548万円	591億5,088万円

市債の令和3年度末現在高は、一般会計は、前年度末から22億1,593万円減となりました。下水道事業会計は、前年度末から1億9,405万円減となり、市全体では前年度末から24億997万円減の591億5,088万円となりました。

一般会計では、令和3年度で合併特別債の償還が完了しました。令和4年度以降は、総合計画(実施計画)に基づく事業のうち、西東京3・4・24号線整備事業等を実施する予定ですが、市債残高は横ばいで推移する見込みです。

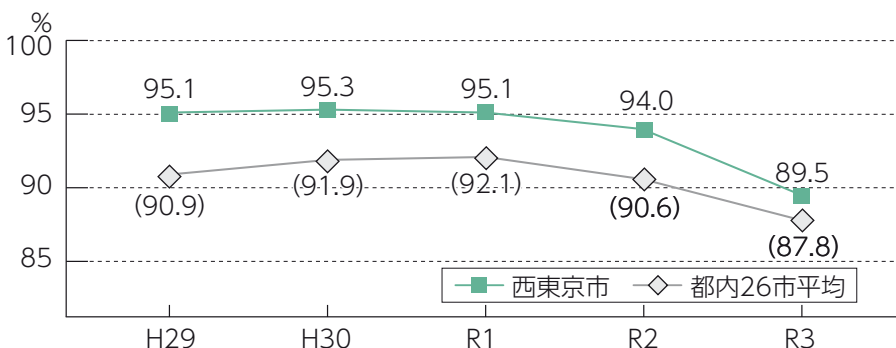
なお、元利償還金等の負担が市の財政規模に対して適正かどうかを把握するための指標である公債費比率は4.3%、実質公債費比率は2.3%となっており、いずれも適正な水準を保っています。

年度末市債現在高の推移 (令和4年5月31日現在)



経常収支比率の推移

前年度に比べて4.5ポイント減となり、財政の硬直化が改善されました。

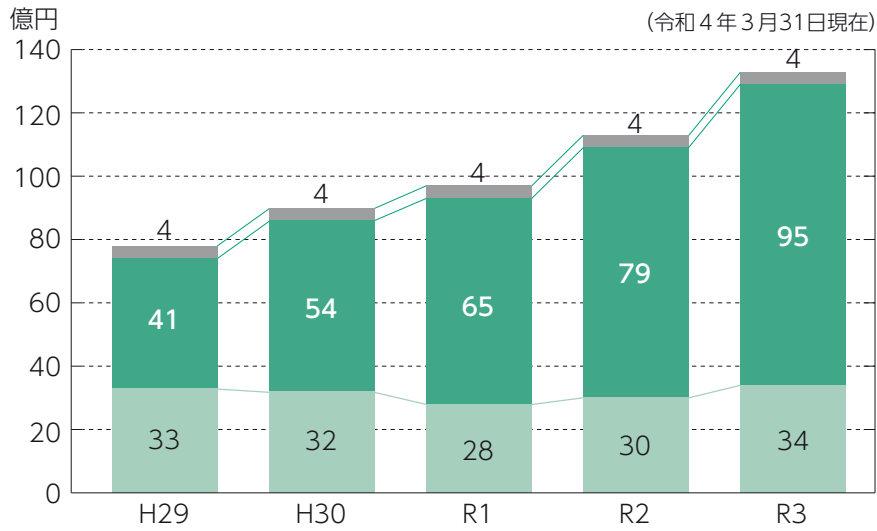


経常収支比率は、財政構造の弾力性を示す指標です。この比率が低いほど市が自由に使うことができる財源が多く、新たな市民ニーズに対応する余力があるといえます。

令和3年度の経常収支比率は、前年度から4.5ポイント改善しましたが、都内26市平均との比較では、平均値87.8%を1.7ポイント上回る結果となりました。

※()内は、都内26市平均を示しており、東京都市町村普通会計決算の概要(東京都総務局)による加重平均値を用いています。

基金の状況 特定目的基金・財政調整基金ともに増加しました。



令和3年度末(令和4年3月31日現在)の基金は、前年度より20億199万円増の133億5,861万円となりました。

年度間の財源の不均衡を調整する財政調整基金は、前年度より4億1,487万円増の33億8,717万円となりました。

特定目的基金は使い道が定められている基金であり、令和3年度においても各々の目的に応じて積み立てや取り崩しを行いました。主に、都市計画税の収入が都市計画事業費を上回った分を、都市計画事業基金へ積み立てたため、特定目的基金全体の令和3年度末現在高は、前年度より15億8,712万円増の95億2,239万円となりました。

令和4年度上半期 予算執行状況

各会計の予算執行状況

(令和4年9月30日現在)

令和4年度当初予算は、全会計合わせて1,191億8,078万円でしたが、9月までの補正予算を加味すると1,290億3,859万円となりました。

下半期も適正な予算の執行に努めます。

市民1人当たりの予算額
(一般会計)41万6,950円

(令和4年9月30日現在の人口(20万5,829人)より算出)

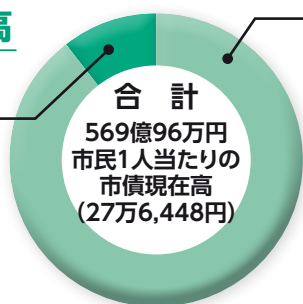
会計名	当初予算額	補正予算額	計	歳入		歳出	
				収入済額	収入率	支出済額	執行率
一般会計	770億9,000万円	87億3,045万円	858億2,045万円	376億1,814万円	43.8%	327億3,965万円	38.1%
特別会計	420億9,078万円	11億2,735万円	432億1,814万円	194億7,633万円	45.1%	158億2,541万円	36.6%
国民健康保険	192億9,233万円	3億7,631万円	196億6,864万円	84億2,064万円	42.8%	69億6,479万円	35.4%
駐車場事業	1億1,301万円	919万円	1億2,220万円	6,082万円	49.8%	4,260万円	34.9%
介護保険	175億2,945万円	6億9,702万円	182億2,647万円	88億3,413万円	48.5%	71億7,308万円	39.4%
後期高齢者医療	51億5,599万円	4,484万円	52億 82万円	21億6,075万円	41.5%	16億4,495万円	31.6%
合計	1,191億8,078万円	98億5,780万円	1,290億3,859万円	570億9,447万円	44.2%	485億6,506万円	37.6%

公営企業会計	区分	収入				支出					
		当初予定額	補正予定額	計	執行額	執行率	当初予定額	補正予定額	計	執行額	執行率
下水道事業会計	収益的収支	32億8,017万円	—	32億8,017万円	10億1,140万円	30.8%	31億8,541万円	—	31億8,541万円	4億5,323万円	14.2%
	資本的収支	5億5,172万円	—	5億5,172万円	25万円	0.0%	10億3,032万円	—	10億3,032万円	3億2,609万円	31.6%

※下水道事業の業務状況(上半期)は、市報で公表しています。

市債現在高

下水道事業会計
58億8,844万円



(令和4年9月30日現在)

一般会計
510億1,252万円

※市債は、学校や公園などの公共施設を整備するための資金を国や都などから長期的に借り入れたものです。一時的な財政負担を軽くし、将来利用する市民の皆さんにも負担していただくようになっています。

※「市民1人当たり」は、令和4年9月30日現在の人口(20万5,829人)を用いて計算しています。

財産の状況

(令和4年9月30日現在)

区分	現在高	備考
土地	75万4,330㎡	
建物	31万4,948㎡	
無体財産権	7件	商標権 [※]
出資による権利 [※]	1億2,462万円	団体への出資金 [※]
物品	763点	購入価格50万円以上の備品
債権	23万8,500円	生活つなぎ資金貸付金
基金	141億1,856万円	財政調整基金など全19基金

国民健康保険事業の現況

▶ 保険年金課 ☎ 042-460-9821

決算の状況

令和3年度国民健康保険特別会計の決算額は、歳入が192億3,506万円、歳出が188億5,892万円となり、差し引き3億7,614万円、形式上は黒字となりました。しかし、国民健康保険特別会計は毎年、財源不足を一般会計からの繰入によって補填している赤字財政で、令和3年度は14億8,000万円の繰入を行っており、厳しい財政状況となっています。

歳入

都支出金(125億8,001万円…65.4%)、国民健康保険料(38億5,377万円…20.0%)、一般会計繰入金(24億7,043万円…12.8%)が主な財源で、全体の98.2%を占めています。なお、一般会計繰入金の中には、赤字補填としての法定外繰入が含まれています。

一般会計繰入金の状況

一般会計繰入金には、「法定内繰入金」と「法定外繰入金」があります。法定内繰入金は、法で定められた保険料軽減に伴う財源の補填分、出産育児一時金および事業運営に必要な事務的経費に充てるもので、令和3年度は9億9,043万

円です。

一方、法定外繰入金は、保険料の負担緩和などのために充てるもので、令和3年度は、令和2年度に比較し2,000万円減の14億8,000万円となり、1世帯当たり1万5千円の負担となっています。

歳出

保険給付費(121億7,844万円…64.6%)、国民健康保険事業費納付金(59億6,363万円…31.6%)で、全体の96.2%を占めています。

加入者の医療費状況

一般被保険者の加入者数は年平均4万901人、医療費総額は144億5,445万円、1人当たりの医療費は年間35万3,400円となっています。

本市の国民健康保険事業は、医療給付費などの歳出に対応する財源の確保が難しくなっており、引き続き厳しい財政状況となっています。

加入者の皆様ご自身が健康管理に努めていただくとともに、厳しい財政状況の折、保険料の納付にご協力をお願いします。

年末年始のごみ収集

粗大ごみの受付

年末は粗大ごみの申込みが多く、電話がつながりにくくなる場合がありますので、ファクスやメールをご利用ください。粗大ごみの収集は12月10日(土)までに受付したものを年内に収集します。

※12月12日(月)以降の受付は、翌年1月4日(水)以降の収集になります。

☎・☎ 粗大ごみ受付センター
☎ 042-421-5411・☎ 042-421-5415・✉ uketuke@nishi-tokyo-sodai.jp

し尿の収集

● 年末：12月22日(水)[※]
● 年始：令和5年1月4日(水)[※]
▶ ごみ減量推進課
☎ 042-438-4043

12月はオール東京滞納STOP強化月間



東京都と都内市区町村では、安定した税収確保と納税義務の公平性確保を目指して、広報や催告による納税推進、差し押さえ・タイヤロックなどの滞納処分など、多様な徴収対策に取り組みます。

皆さんに納めていただいている貴重な税金は、さまざまな市民サービスを提供するための重要な財源と

なっています。市政を支える財源を安定して確保するため、また、市民の皆さんが安心して便利にご納付いただけるよう取り組んでいます。納期内納付と滞納の抑制にご協力をお願いします。

▶ 納税課 ☎ 042-460-9832

あなたの地域の民生委員・児童委員と主任児童委員

厚生労働大臣から委嘱される民生委員・児童委員と主任児童委員は、12月1日に全国で一斉改選(再任を含む)が行われ、本市においても、新しい民生委員・児童委員と主任児童委員が決まりました。任期は3年間です。

□民生委員・児童委員の活動

民生委員・児童委員は担当する地域の中で、高齢者、障害のある方、子育てに心配がある方など福祉に関する幅広い相談を受け付けています。相談の内容に応じて、市や関係機関を紹介したり、情報提供を行っています。

民生委員は、民生委員法に基づき設置される民生委員推薦会により選考が行われ、その推薦に基づいて厚生労働

大臣から委嘱されています。

□相談 地域住民が抱える問題について、相手の立場に立ち、親身になって相談にのります。

□情報提供 社会福祉制度やサービスについて、その内容や情報を市民に的確に提供します。

□生活支援 市民の求める生活支援活動について、支援体制をつくっていきます。

□調整 市民の福祉需要に対し、適切なサービスの提供が図られるよう支援します。

□連絡通報 市民が福祉需要に応じたサービスが得られるよう、関係行政機関、施設、団体などに連絡し、必要な

対応を促します。

□関係機関への意見具申 活動を通じて得た問題点や改善策を取りまとめ、必要に応じて民生委員児童委員協会を通して関係機関などに意見を述べます。

□社会調査 必要に応じて、担当区域内の住民の福祉需要の調査を行います。

◆民生委員は児童委員を兼ねています

民生委員は、児童福祉法により児童委員を兼ね、児童福祉の向上のためにも活動しています。地域の子どもの健全育成、子育て支援活動を主任児童委員と連携して行っています。

◆主任児童委員も活動しています

主任児童委員は、児童福祉に関することを専門的に担当する民生委員です。

児童福祉関係機関(学校・児童相談所・子ども家庭支援センターなど)や区域を担当する児童委員との連絡・調整を行うとともに、児童委員の活動に対して、援助・協力を行っています。

◆ご相談は秘密を守られます

福祉に関する悩みごと、心配ごとがある方は、民生委員・児童委員にお気軽にご相談ください。民生委員・児童委員と主任児童委員は秘密を守る義務が法律によって定められていますので、相談内容は固く守られます。

▶地域共生課 ☎

☎ 042-420-2807

東京都民生委員・児童委員
イメージキャラクター ミンジー



内容に変更が生じる可能性があるため、民生委員・児童委員の連絡先に関しては地域共生課にお問い合わせください。

▶地域共生課 ☎ 042-420-2807

健康ひろば



※新型コロナウイルス感染症拡大防止のため、マスクの着用や手洗い・手指消毒にご協力をお願いします。

記入例

.....

【はがき宛先】
〒202-8555
市役所健康課

A メール

「美姿勢エクササイズ」申込

①12月23日
②氏名
③生年月日
④住所
⑤電話番号
⑥保育希望の有無
※希望者は子どもの氏名、生年月日、性別

B はがき

「〇〇健(検)診」申込

①氏名
②住所
③生年月日
④電話番号
※一般健康診査の場合
⑤申請理由(保険変更・転入等)
※保険変更の場合は資格取得日も記入

電子申請

C 健康診査等電子申請一覧

▶健康課 ☎042-438-4037			
事業名	日時/場所	対象/定員(申込順)	申込方法など
女性のための 腹筋・骨盤底筋エクササイズ講座 保育あり	12月15日(木)午前10時~11時 防災・保谷保健福祉総合センター3階	在住で18~64歳の女性(産後6カ月以上経過している方) 8人(1歳未満のお子さんの子連れ参加可)	12月12日(月)までに電話
ファミリー学級・1日制(マタニティーズ) 【妊娠中から産後の生活と健康、赤ちゃんのお世話について】	12月16日(金)午前10時~11時30分 防災・保谷保健福祉総合センター2階	在住で妊娠22週~36週の妊婦(パートナーの参加可)/12組 ※市のファミリー学級・2日制に参加していない方	12月14日(水)までに電話
からだと心の健康相談 【保健師による面接相談】	12月16日(金)午後1時30分~3時30分 田無総合福祉センター	在住の方/2人	12月13日(火)までに電話
美姿勢エクササイズ 【呼吸と姿勢のチェック、体幹トレーニング】 保育あり	12月23日(金)午前10時~11時30分 田無総合福祉センター	在住で18~64歳の女性/10人 ※初回の方優先	電話・メール(右上記入例A) ✉seijin-hoken@city.nishitokyo.lg.jp 申込期限(必着):12月16日(金)

▶教育支援課 ☎042-420-2829			
事業名	日時/場所	対象/定員	申込方法など
ことばの発達・発音などに心配のある子どもの言語訓練・相談 【言語聴覚士などによる相談】	12月16日(金)午後1時30分~5時 教育支援課(田無第二庁舎4階)	5~12歳ぐらい/14人(申込順) 1人15分程度	12月1日(休)~15日(休) 午前9時~午後5時に電話 ※予約制

健康ガイド

■西東京市特定(一般)健康診査受診期間終了間近

今年度健診を受診しましたか?未受診の方はぜひ受診してください。

□**健診期間** 12月20日(火)まで

※受診券を紛失した方は再発行しますので、健康課にご連絡ください。

■一般健康診査(その他の方)申込受付中

対40歳以上の①または②の市民の方(要申込)

①4月2日以降に保険の種類が変わった方

②生活保護受給中または中国残留邦人等の支援給付世帯の方

申12月7日(水)(消印有効)までに、次のいずれかの方法

●はがき(右上記入例B)

●窓口(防災・保谷保健福祉総合センター4階健康課、田無庁舎2階保険年金課)

■大腸がん・前立腺がん・肝炎ウイルス検診の受診は12月20日(火)まで

申12月7日(水)(消印有効)までに

●はがき(右上記入例B)

●窓口(防災・保谷保健福祉総合センター4階健康課、田無庁舎2階保険年金課)

●電子申請(右上電子申請C)

▶健康課 ☎042-438-4021

■1~3歳児お口の健康支援室

歯磨きが上手にできない、歯医者で口が開けられず診察が難しい、食事を上手に食べられないなどの子どもを対象とした、お口の健康に関する相談室です。

内 歯科健診、歯科保健指導、歯磨き練習、栄養・育児相談

申 電話で下記へ

■赤ちゃん訪問(新生児・産婦訪問)

助産師・保健師が訪問し、赤ちゃんの体重測定、発育や発達状況の確認、授乳相談、お母さんの体調などの相談に応じます。訪問日時は後日、訪問指導員から連絡します。

申 母と子の保健ファイル(母子健康手帳交付時に配布)に同封の赤ちゃん訪問はがき(出生通知票)を郵送または電話で下記へ

■1歳6カ月児医科・歯科健康診査

小児科・内科、歯科の各指定医療機関で受診してください。

内 ●医科…身体計測、小児科・内科健診、個別相談

●歯科…歯科健診、歯磨き相談

対 1歳6カ月~2歳の誕生日の前日(1歳6カ月ごろに個別通知)

※詳細は個別通知をご覧ください。転入などの方はご連絡ください。

▶健康課 ☎042-438-4037

休日診療

※健康保険証、診察代をお持ちください。

医科(受診の際は、小児科など診療科目をお問い合わせのうえお出掛けください)
※発熱(1週間以内に発熱37.5度以上を含む)など感冒症状のある方は、必ず電話予約の上、ご来院をお願いします。なお、現在感染拡大により電話が大変混み合いつつながらない場合もありますが、ご了承ください。
※感染拡大防止のため、電話予約のない方の鼻腔拭い液での検査(インフルエンザ検査など)はしていません。
※休日診療所は、東京都指定の診療・検査医療機関です。
※休日診療所では「マイナ受付」に対応しています。

診療時間	午前9時~午後10時	午前9時~午後5時	午前10時~正午 午後1時~4時 午後5時~9時
4日	西東京中央総合病院 芝久保町2-4-19 ※小児科は午後5時まで ☎042-464-1511	芝久保内科小児科クリニック 芝久保町4-12-45 ☎042-469-6776	休日診療所 中町1-1-5 ☎042-424-3331 ※歯科診療は行っていません。 ※受付時間は、各診療終了時間の30分前まで
11日	田無病院 緑町3-6-1 ☎042-461-2682	永田外科胃腸内科 南町4-12-6 ☎042-465-8530	

歯科(受診の際は、お問い合わせのうえお出掛けください)

受付時間	午前10時~午後4時		
4日	松尾歯科医院 柳沢3-2-5 ☎042-461-8711	11日	山口歯科医院 ひばりが丘1-5-12 ☎042-421-4029

電話相談

医療相談(西東京市医師会) ※専門医が相談に応じます。
火曜日 午後1時30分~2時30分 ☎042-438-1100
12月6日 小児科・アレルギー科 13日 糖尿病内科
20日 消化器内科

歯科相談(西東京市歯科医師会) ☎042-466-2033
金曜日 午後0時30分~1時30分 ※30日(金)を除く

人権週間 12月4日~10日

国際連合は、「世界人権宣言」が1948年12月10日に国連総会で採択されたことを記念し、12月10日を「人権デー(Human Rights Day)」と決めました。日本では、人権デーを最終日とする1週間(12月4日~10日)を「人権週間」としています。

◆人権パネル展

人権週間に伴い、人権に関する資料を展示する「人権パネル展」を開催します。

時 12月6日(火)~9日(金)午前10時~午後4時

場 住吉会馆ルピナス
□共催 西東京市人権擁護委員

◆12月の人権・身の上相談

人権侵害、偏見や差別、近所付き合いでの悩みごとなど人権擁護委員が市民の皆さんの相談をお受けします。

時 12月8日(木)・28日(水)午前9時~正午・午後1時~4時

場 田無庁舎2階

申 12月1日(休)から電話で下記へ
▶協働コミュニティ課 ☎042-420-2821

西東京市産後ケア事業がはじまりました

出産後、サポートが少ない・休息したい・授乳や育児のことを専門職に相談したいなど産後にサポートが必要な母子のための事業です。医療機関などで専門職によるケアが受けられます。利用には条件があり、事前に市への利用登録が必要です。

対 在住で、産後4カ月までの母子
内 ショートステイ、デイサービス

〒一部自己負担金あり

申 健康課(防災・保谷保健福祉総合センター4階)

※妊娠28週以降、市への利用登録可

※詳細は市HPをご確認ください。

▶健康課 ☎042-438-4037



イベントNEWS もっと知ろう! 楽しもう!

※イベントの開催方法に変更が生じる可能性があります。
※オンライン開催事業は、通信機器とインターネットへの接続環境が必要です。

ファミリー・サポート・センター ファミリー会員登録説明会

- 12月 7日(水)/住吉会館ルピナス
 - 17日(土)/田無総合福祉センター
- 午前10時～正午

地域の中で子どもを預けたい方(ファミリー会員)と子どもを預かる方(サポート会員)からなる会員同士の相互援助活動を行っています。ファミリー会員に登録希望の方は出席してください。

定 20人(申込順)
※保育あり。1歳以上5人まで
申 各回説明会前日の午後5時までに電話で問へ
問 ファミリー・サポート・センター事務局 ☎042-497-5079
▶ 幼児教育・保育課 ☎042-452-6777

西東京市図書館講演会 「ネット情報の海に溺れない 学び方・学ばせ方」

12月10日(土) 午後2時～4時
保谷駅前公民館

信頼できる正確な情報を得るにはどうしたらいいの? ネット情報の見分け方や図書館やデータベースの活用法、家庭でできる情報リテラシー教育などについてお話しいたします。

対/定 高校生以上/40人
講 梅澤貴典さん(中央大学職員)
申 12月9日(金)午前10時までに、メールで件名「図書館講演会」・氏名・住所・電話番号・メールアドレスを下記へ
※詳細は図書館 ☎ をご覧ください。
▶ 保谷駅前図書館 ☎042-421-3060
☐ lib-uketsuke@city.nishitokyo.lg.jp

いろいろなことばで たのしみおはなし会 (冬スペシャル)

12月11日(日) 午前11時～正午
ひばりが丘図書館

内 日本語・英語・中国語・韓国語で絵本のおよみかせやゲーム
対 3歳以上 ※未就学児は保護者同伴にて可



赤ちゃん集まれ～♪

赤ちゃんと保護者の方が楽しめる赤ちゃんのつどいに参加しませんか。

詳細は各センター ☎ をご覧ください。

対 8カ月ごろまでの乳児と保護者
▶ 幼児教育・保育課 ☎042-452-6777



赤ちゃんのつどい日程(12月・令和5年1月)

会場	日程	会場	日程
センターすみよし	12月23日(金) 1月18日(水)	谷戸公民館	12月12日(月)
センターけやき	12月23日(金) 1月27日(金)	芝久保児童館	12月 8日(木) 1月12日(木)
センターやぎさわ	12月12日(月) 1月23日(月)	田無公民館	12月13日(火) 1月10日(火)
センターなかまち	12月16日(金) 23日(金) 1月17日(火) 23日(火)	新町児童館	12月20日(火) 1月17日(火)
センターひがし	12月12日(月) 1月13日(金)	柳沢公民館	12月 8日(木) 1月26日(木)
北町コミュニティセンター	12月20日(火) 1月24日(火)	北原児童館	12月20日(火) 1月17日(火)
ひばりが丘北児童センター	12月22日(木) 1月26日(木)	下保谷児童センター	12月 6日(火) 1月17日(火)
		芝久保公民館	12月20日(火) 1月17日(火)
		田無児童館	12月 6日(火)

市民体カづくり教室 ～川越七福神ウォーキング～

令和5年1月7日(土)
午前8時～午後0時30分(予定)
集合：田無駅北口ペDESTリアンデッキ
※小雨決行、雨天中止

□コース 田無駅～本川越駅～妙善寺～天然寺～喜多院～成田山～蓮馨寺～時の鐘、菓子屋横丁～見立寺～妙昌寺～熊野神社で解散～(本川越駅)約7.0km
対 在住・在勤・在学の小学生以上の健康な方(小学生は保護者同伴)

定 80人(申込順)
¥ 交通費
申 12月15日(木)(必着)までに、往復はがきで参加者全員の住所・氏名・年齢・当日連絡のつく電話番号を〒188-8666市役所スポーツ振興課「七福神ウォーキング」係へ
▶ スポーツ振興課 ☎042-420-2818

宝くじ文化公演 アニソンファンタジックコンサート

令和5年2月4日(土) 午後4時
保谷こもれびホール

¥ 全席指定：一般2,000円、18歳以下1,000円
※宝くじの助成により、特別料金
申 12月16日(金)から問の☎で、17日(土)から電話・窓口で発売予定
※前売りで完売した場合、当日券はありません。詳細は問の☎をご覧ください。

□共催 (一財)自治総合センター
問 保谷こもれびホール
☎042-421-1919
☎042-421-2323(チケット予約専用)
▶ 文化振興課 ☎042-420-2817



西東京市二十歳のつどいのご案内

時 令和5年1月9日(祝) 場 保谷こもれびホール

- 第1回
- 式典 午前10時10分(受付:9時30分)
 - 対 田無第一・ひばりが丘・田無第三・柳沢・田無第四中学校の学区在住の方
 - メッセージビデオ：午前10時
- 第2回
- 式典 午後0時40分(受付:正午)
 - 対 保谷・田無第二・青嵐・明保中学校の学区在住の方
 - メッセージビデオ：午後0時30分

対象者(平成14年4月2日～平成15年4月1日に生まれ、本市に住民登録がある方)に案内状を12月上旬に発送予定です。お手元に届かない場合は、右記へご連絡ください。
※市外在住で参加希望の方は、案内状を発送しますので、12月20日(火)までに右記へご連絡ください。

※式典は2回に分けて行います。案内状の回に不都合がある場合は、希望する回に直接ご参加ください。
※庁舎敷地内での飲酒、会場内への酒類の持ち込み、飲酒者の入場はできません。
※車での来場はご遠慮ください。
▶ 社会教育課 ☎042-420-2831

ようこそとしゃかんへ

乳幼児～小学生を対象としたおはなし会など、いろいろな行事を行っています。お問い合わせは各図書館へ。

中央	柳沢
☎042-465-0823	☎042-464-8240
火～金 午前10時～午後8時 土・日・祝日 午前10時～午後6時 ■開館時間延長の試行を実施しています(令和5年3月31日まで) 2・9・23日(金) 開館時間：午前9時～午後8時 17日(土)・18日(日) 開館時間：午前9時～午後6時	火～金 午前10時～午後8時 土・日・祝日 午前10時～午後6時
●おはなし会 毎週(休)午後3時30分/3歳児から4組まで ●サンサンおはなし会 18日(日)午前11時/3歳児から4組まで ●おはなしおばさんのおはなし会(図書館協力) 4日(日)午前11時/3歳児から4組まで	●わくわくドキドキ紙芝居 10日(土)午前11時/どなたでも6組12人まで ●おはなしひろば 7・14・21・28日(水)午後3時30分/3歳児から6組12人まで
保谷駅前 ☎042-421-3060	ひばりが丘 ☎042-424-0264
火～金 午前10時～午後8時 土・日・祝日 午前10時～午後6時	火～金 午前10時～午後8時 土・日・祝日 午前10時～午後6時
●おはなしひろば 9・23日(金)午後3時30分/3歳児から3組6人まで ●おはなしのへや 10日(土)午後3時/5歳児から小学3年生まで3組6人まで	●おはなしひろばサタデー 3日(土)午前11時/3歳児から10組30人まで ●おはなしひろば 7日(水)午後4時/3歳児から10組30人まで ●クリスマスおはなしひろばスペシャル 17日(土)午前11時/3歳児から10組30人まで
芝久保 ☎042-465-9825	児童館・児童センターとの共催行事
火～日 午前10時～午後6時	●はじめてのページ 1日(土)午前11時/下保谷児童センター ●新町おはなしひろば 7日(水)午後3時30分/新町児童館/3歳児から
●おはなし会 8・15・22日(休)午後4時/3歳児から5組10人まで	
谷戸 ☎042-421-4545	休館日
火～日 午前10時～午後6時	5日(月)・12日(月)・19日(月)・26日(月)・29日(木)・30日(金)・31日(土)
●おはなし会 28日(水)午後3時30分/3歳児から10人まで ●クリスマスおはなし会 14日(水)午後3時30分/3歳児から15人まで	※中央・保谷駅前・柳沢・ひばりが丘図書館は、16日(金)も休館

多摩六都科学館ナビ

たまろくとウィーク：西東京市編

時 12月13日(火)～18日(日)
【在住・在学・在勤の方に特典あり】
●入館料が半額(大人520円→260円、4歳～高校生210円→100円)
※住所確認可能なものを要提示
●12月18日(日)限定で保谷駅南口から無料直通シャトルバスを運行
(保谷駅南口発：午前8時40分、9時55分、11時10分、午後1時25分、2時55分) ※科学館発あり
●12月18日(日)午後3時50分からの生解説プラネタリウムの先行予約 ※要別途料金
申 12月15日(木)正午から
問の☎で受付※234人(先着)

93 ほし わめい ひと ほし つな 星の和名 ～人と星の繋がりを伝える～

「星の和名」とは、日本各地に伝わるさまざまな星の呼び名です。例えば、冬の星座のオリオン座の星に伝わるユニークなものをいくつか紹介します。「みたらし星」「足洗い星」「親子星」。さあ、皆さんはどんな情景を想像したでしょうか。各々さまざまな由来があり、人々が星をどのように見ていたのかを感じ取ることができます。星の和名は、星と人々の繋がりの証しともいえるでしょう。実際にその背景をひもとくために、その土地に暮らす人々を尋ね、生きた言葉を採集するフィールドワークが必要です。長い歳月をかけ、今もなお調査を行っている研究者がいっぱいいます。そうした方々の功績により、私たちは豊かな星の文化を知ることができるのです。夜空を見上げたときには、星に名前を付けてみてはいかがでしょうか。※12月21日(水)午後1時10分から大人向けプラネタリウム「星の和名」を投影します。詳細は問の☎へ

□共通 場/問 多摩六都科学館 ☎042-469-6100
※休館日：12月5日(月)・12日(月)・19日(月)・28日(水)～1月3日(火)

シニアルーム

初めての方対象 フレイルチェックを受けてみよう!

フレイルチェックでは、ご自身のフレイルの兆候を機器による測定や質問票で楽しく確認することができます。定期的に受け、からだやこころの状態の変化を知ることが大切です。

フレイルとは
年齢を重ねて、心身の活力(筋力・認知機能・社会とのつながりなど)が低下した状態

対 在住のおおむね65歳以上で、フレイルチェックを受けたことのない方
定 各10人(申込順)
申 12月2日(金)午前9時から、電話で希望の会場名・住所・氏名・年齢・電話番号を下記へ
▶高齢者支援課 ☎042-420-2812



会場	対象地域	日程	時間
柳沢公民館	南町・向台町・新町・柳沢・東伏見	①12月22日(休) ②令和5年6月予定	午後2時～3時30分
防災・保谷保健福祉総合センター	ひばりが丘北・北町・栄町・下保谷・東町・中町・富士町	①令和5年1月19日(休) ②令和5年7月予定	
田無第二庁舎4階	北原町・泉町・住吉町・田無町・保谷町	①令和5年3月9日(休) ②令和5年9月予定	
URひばりが丘南集会所	緑町・谷戸町・ひばりが丘・西原町・芝久保町	①令和5年3月16日(休) ②令和5年9月予定	

もの忘れが気になったら「認知症予防講座」

認知症予防のポイントを実践とともに学びましょう。
対 在住の満65歳以上で運動可能なおおむね全日程受講できる方
¥ 1回150円

申 12月20日(火)までに、電話で住所・氏名・年齢・電話番号・希望のコースを下記へ
※申込多数は抽選、結果は通知
▶高齢者支援課 ☎042-420-2812

コース	会場	日程	時間
①	老人いこいの家おあしす	令和5年1月13日～2月10日 毎週(金)および3月10日(金)	午前10時～11時15分
②	田無総合福祉センター	令和5年1月17日～2月14日 毎週(火)および3月7日(火)	午後2時～3時15分
③	住吉老人福祉センター	令和5年1月18日～2月15日 毎週(水)および3月8日(水)	午前10時～11時15分

接骨院の運動講座 ～近所で始める筋力アップ～

以前よりも歩けなくなった、歩くのがおっくうになった方におすすめの講座です。身近な接骨院で行う筋力アップ運動とミニ講座で、手軽にフレイル(虚弱)予防ができます。
対 在住の満65歳以上の方で立って運動が可能なお方
時 令和5年1～3月(全10回)
場 市内12会場の接骨院

定 各会場3～4人(1コース)
¥ 1回150円
申 12月20日(火)までに、電話で住所・氏名・年齢・電話番号・参加希望会場名(第2希望[※])を下記へ
※申込多数は抽選
※前回(7～9月)のコースにご参加の方は対象外
▶高齢者支援課 ☎042-420-2812

接骨院の運動講座日程表

会場	住所	日程	実施時間
しばくぼ整骨院	芝久保町 2-13-29	1月16日～3月20日の毎週(月)	午後0時30分～1時15分
ココカラダ接骨院	下保谷 4-11-7		午後0時30分～1時15分
シブヤ整骨院	ひばりが丘 2-13-20	1月10日～3月14日の毎週(火)	午後0時30分～1時15分
たかはし鍼灸院・整骨院	南町 5-26-19		午後1時30分～2時15分
いいむら接骨院	北町 6-7-8	1月11日～3月15日の毎週(水)	正午～午後0時45分
榊原接骨院	保谷町 3-25-10		午後1時30分～2時15分
春風堂接骨院	下保谷 4-8-18 101		午後1時30分～2時15分
つるた接骨院	田無町 2-13-14		午後2時～2時45分
伏見通り接骨院	柳沢 2-3-13-101		午後1時～1時45分
まるやま整骨院	柳沢 2-2-3 東邦ビル101		午後1時～1時45分
かえで整骨院	富士町 4-5-16 横山ビル1F		午後1時～1時45分
やぎさわ整骨院	柳沢 6-1-12-104	1月13日～3月17日の毎週(金)	午後1時30分～2時15分

下保谷四丁目特別緑地保全地区に紅葉を見に行こう!

屋敷林で紅葉を楽しむ会を開催します。遊んで学べるイベントや、夕方からは紅葉のライトアップも行います。
時 12月3日(土)午前10時～午後4時(受付:午後3時[※])
場 下保谷四丁目特別緑地保全地区
※当日、直接会場へ

◆「紅葉」のライトアップ
時 午後4時～7時
屋敷林南側入口(屋敷林の門の前[※])付近でライトアップした紅葉を見ることができます。
※荒天などは中止にする場合あり
※詳細は市 ☎ または ☎ へお問い合わせください。
問 ランドブレイン(株) ☎03-3263-9388
▶みどり公園課 ☎042-438-4045

◆イベント内容
●野草園見学ガイドツアー
1回目:午前10時30分～11時
2回目:午後1時30分～2時
定 各回20人程度
●竹工品・木工品などの作品展示
●昔遊びの体験
●森の色あつめゲーム
●落ち葉のスタンドグラスづくり
共催 高橋家屋敷林保存会

◆めぐみちゃんマルシェ同時開催
特別緑地保全地区の駐車場で、市内産農産物などを販売します。
時 午前10時～午後1時(売切次第終了)
▶産業振興課 ☎042-420-2820

中学・高校生年代イベントプロジェクト『パフォーマンス翔!笑?!SHOW!!!』出演者募集

お笑い・ダンス・寸劇・コーラス・吹奏楽などさまざまなジャンルのパフォーマーを募集します。中学・高校生年代の皆さん、ぜひパフォーマンスを披露してみませんか。

メールで件名「中高生イベントプロジェクト出演希望」・代表者氏名・(学校・学年)・電話番号・パフォーマンスのジャンルや内容を ☎ へ
問 田無児童館 ☎042-462-6237
✉ jidoukan@city.nishitokyo.lg.jp
▶児童青少年課 ☎042-460-9843

イベント実施日/場所
時/場 令和5年2月12日(日) 午後2時～6時(予定)/保谷こもれびホール



リハーサル 令和5年2月5日(日)
対 市内または近隣中学・高校の生徒、在住、在勤の高校生年代の個人・団体
※詳細は ☎ へお問い合わせください。
申 12月1日(休)～22日(休)に、電話・

高齢者のためのスマートフォン相談会

スマートフォンなどデジタル機器の活用に関する疑問や不安を解消するために、アドバイザーによる1対1の相談を実施します。
時 12月16日(金)午前10時～午後1時
場 アスタセンターコート
対 スマートフォンなどのデジタル

機器の利用に関して疑問や不安のある60歳以上の都民
問 スマートフォン普及啓発事業事務局 ☎03-6845-7883 (平日午前9時～午後5時、年末年始を除く)
☎03-6684-6327

お役立ちガイド 他機関からのお知らせ

自衛隊 予備自衛官補(一般・技能)募集

一般の社会人や学生から公募・採用し、教育訓練終了後、「予備自衛官」として任用する制度です。民間の優れた専門技能を有効に活用していくことを目的としています。
※訓練期間:一般(3年以内50日)、技能(2年以内10日)
対象
一般:18歳以上34歳未満の方
技能:18歳以上で保有技能に応じて53歳以上55歳未満の方
試験日程 令和5年4月中旬

受付 令和5年1月初旬～4月初旬
問 自衛隊西東京地域事務所 ☎042-463-1981

多摩六都科学館組合 令和5・6・7年度競争入札参加資格審査の申請受付

多摩六都科学館組合が発注する工事請負、物品供給、業務委託などの取引を希望する方の資格審査の申請を受け付けます。
時 令和5年2月7日(火)まで
※詳細は ☎ の ☎ をご覧ください。
問 多摩六都科学館 ☎042-469-6982



※特に記載のないものは、無料です。
※内容についてのお問い合わせは、各サークルへお願いします。

「みんなの伝言板」(サークル紹介)は、個人情報が含まれているため、削除してあります。

接種無料 新型コロナワクチン接種のお知らせ 新型コロナワクチンの接種は強制ではありません。本人による同意がある場合に限り、接種が行われます。

オミクロン株対応ワクチンの接種間隔が短縮され、**最終の接種から3カ月後以降の日** から接種できます。

また、モデルナ社製ワクチンは、12月9日(金)からオミクロン株対応ワクチン(BA.4-5対応型)を使用します。

※ファイザー社製ワクチンは、11月1日からオミクロン株対応ワクチン(BA.4-5対応型)を使用しています。

接種券の発送

最終の接種完了日	発送日(予定)
9月24日~30日	12月7日(水)
10月1日~15日	12月14日(水)

※お手元に届くまで数日かかる見込みです。
 ※9月23日までに最終の接種を完了した方には、発送済みです。
 オミクロン株対応ワクチンは、以前お送りしている接種券(緑またはピンクの封筒でお送りしています)で接種できます。最終の接種後に転入した方や接種券の再発行をご希望の方は、下記コールセンターへ

接種場所と予約方法

接種券が届き次第、最終接種から**3カ月後以降の日**をご予約ください。

〈集団接種/市内5病院〉

●インターネットで予約
 スマートフォンか
 パソコンからアクセス



●電話で予約(通話料有料)
 (下記コールセンター)

〈市内診療所・クリニック〉 医療機関へ直接予約

※詳細は専用HP・接種券に同封の案内をご確認ください。

12歳以上で1・2回目未接種の方

集団接種会場(きらっと)のみで実施中。詳細は接種券に同封の案内をご確認ください。 ※接種券の再発行などは下記コールセンターへ

5~11歳の方 小児接種について ※ファイザー社製ワクチン(小児用)

【初回接種(1・2回目)・追加接種(3回目)】 実施中 詳細は、接種券に同封の案内をご確認ください。

市内病院・診療所・クリニックに加え、**2・3回目接種を集団接種会場(きらっと)で12月17日(土)に実施します。**

生後6カ月~4歳の方 乳幼児接種について ※ファイザー社製ワクチン(乳幼児用)

対象となる方へ11月11日にご案内はがきをお送りしました。

★**ワクチン接種は強制ではありません。**ワクチンの効果や安全性については、ご案内はがきなどをご覧ください。ワクチン接種を受けるかを保護者の方がご検討ください。

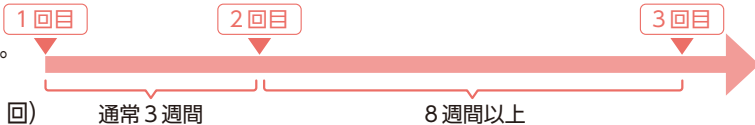
★接種をご希望の場合は、**接種券の発行申請**が必要です。

※新型コロナワクチンの有効性・安全性などの詳しい情報については、厚生労働省HPをご覧ください。

◆対象者 生後6カ月~4歳(1回目の接種日時点)

◆接種回数・間隔 3回(通常、3週間の間隔を2回、その後8週間以上の間隔を1回)

◆他のワクチンとの接種間隔 インフルエンザワクチンとの同時接種は可能。それ以外のワクチンは、2週間以上間隔をあけて接種



接種券の申請方法

接種をご希望の場合は、右記の方法で接種券の申請をしてください。

※接種券は、住民票所在地に郵送します。お手元に届くまで1週間程度かかる場合があります。

●電話(下記コールセンター)

●窓口(下記相談窓口)

●郵送(〒202-8555市役所健康課新型コロナワクチン担当)

●電子申請



※申請書(市HP)が必要です。

接種場所と予約方法

市内病院・診療所・クリニック…医療機関へ直接予約 ※詳細は、専用HP・接種券に同封のご案内をご確認ください。

西東京市新型コロナワクチンコールセンター

ワクチン接種に関するお問い合わせはこちら

☎03-5369-3904

時(月)~(土) 午前8時30分~午後7時 ※祝・休を除く

※聴覚に障害のある方

FAX 042-439-6171

西東京市新型コロナワクチン相談窓口

場 田無庁舎2階、防災・保谷保健福祉総合センター4階

内 接種券再発行・ワクチン接種に関するお問い合わせ、インターネットによる予約サポートなど ※予約をご希望の方は接種券をご持参ください。

ロードレース大会 参加者募集

今回はコースを変更し開催します。

時 2月11日(祝)

※積雪中止 ※種目によりスタート時間が異なります。

場 ひばりが丘中学校および周辺

□対象/定員 在住・在勤・在学の方/

10kmコース ①一般男子 ②一般女子 ③壮年男子 ④壮年女子/合計200人

3kmコース ⑤一般男子 ⑥一般女子 ⑦壮年男子 ⑧壮年女子 ⑨中学生男子 ⑩中学生女子/合計200人

1kmコース ⑪小学生男子 ⑫小学生女子/合計100人 ⑬小学生親子/合計50組

※●一般…高校生以上 ●壮年…50歳以上 ●親子…小学生とその保護者

¥1種目●一般・壮年…2,700円

●高校生…1,200円

●中学生以下・親子(1組)…600円

※各種目の第3位までを表彰

申 12月20日(火)(必着)までに、必要事項をメール本文に記載するか、申込書をメールに添付または体育協会へ持参(返信用はがき添付)

□必要事項 住所・氏名・生年月日・年齢・性別・電話番号・種目番号(①~⑬)・持ちタイム(分かる方のみキロ・分・秒)・所属(団体・学校に所属の方のみ)・保護者の署名(自署)(中学生以下のみ)

※申込順 ※種目⑬は親子両方の氏名・生年月日・年齢・性別を記入

※必ず大会要項を確認しお申し込みください(市HPまたはスポーツ振興課・体育協会・スポーツセンター・総合体育館・きらっとで配布)

※参加費は当選通知を受け取り後1月20日(金)までに、体育協会へ直接持参・口座振込・現金書留で郵送(振込手数料、郵送料は参加者負担)してください。

※参加費は大会中止の場合も返金不可

問・申 NPO法人西東京市体育協会

(南町5-6-5きらっと2階)

☎042-452-7155

✉nishitokyotaikyo@atbb.ne.jp

●携帯070-2188-7055(平日午前9時~午後4時 ※第1(火)は休館)

▶スポーツ振興課 ☎042-420-2818



西東京市ビジネスプラン コンテスト2022 最終審査会

最終選考に選ばれた8組のビジネスプランのプレゼンテーション競技を行います。新規事業立ち上げへの応援をお願いします。

時 12月17日(土)午後1時~5時45分

内 公開プレゼンテーション審査・交流会・各賞の発表、表彰式

□発表者一覧

発表者	屋号	事業のテーマ
高橋 惇平	green & blue	SDGs特化型マーケティング支援
村田 友梨	-	親子と医療を心でつなぐ「ココスキメディカル」
山内 彩香	-	ごみ収集で高齢者を見守る新サービス「ニシト」
趙 魯寧	-	人工ダイヤモンドを使用し、GPS機能及び遺骨ペンダントも備わった高級ペットジュエリー
林 聖子	Pet Cure	ワンちゃんが通いたくなるドッグマッサージ~高齢・障害を持ったコへ~
伊藤 千帆	7's Field	3人で行うカフェ営業を中心とした店舗の活用と、キッチンカー業等の合同事業
星 洋子	-	商店街に新たな空間~ストリートピアノと日替わり催し~
有馬 壮一郎	Coffee spot siesta	地域創生無人カフェ

申 西東京市 ビジネスプランコンテスト 検索

▶産業振興課 ☎042-420-2819

