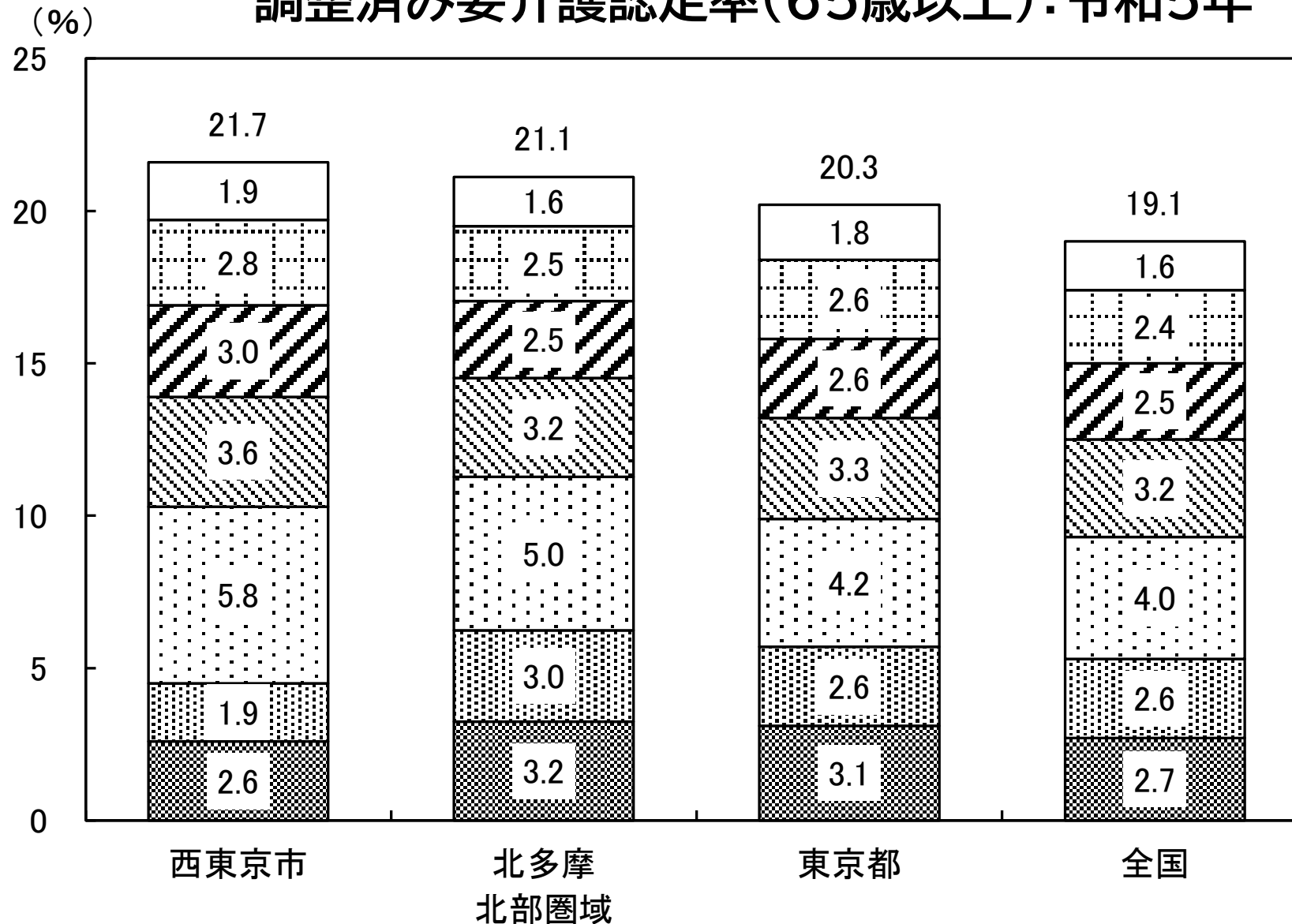


西東京市介護保険事業の 地域間比較に関する分析・考察 (地域包括ケア「見える化」システムより)

西東京市の調整済み要介護認定率(65歳以上)

- 西東京市の調整済み要介護認定率は21.7%であり、全国(19.1%)、東京都(20.3%)、北多摩北部圏域(21.1%)と比べて高くなっている。
- 西東京市の介護度別内訳では、要介護1の割合が5.8%であり、北多摩北部圏域の5.0%と比べて0.8ポイント高くなっている。
- 西東京市は、要支援認定率が低く、要介護認定率が高い。

調整済み要介護認定率(65歳以上):令和5年



※「調整済み要介護認定率」は、認定率の高低に大きな影響を及ぼす「第1号被保険者の性・年齢別人口構成」の影響を除外した認定率を指す。

- 要介護5
- ▤ 要介護4
- ▥ 要介護3
- ▦ 要介護2
- ▧ 要介護1
- ▨ 要支援2
- ▩ 要支援1

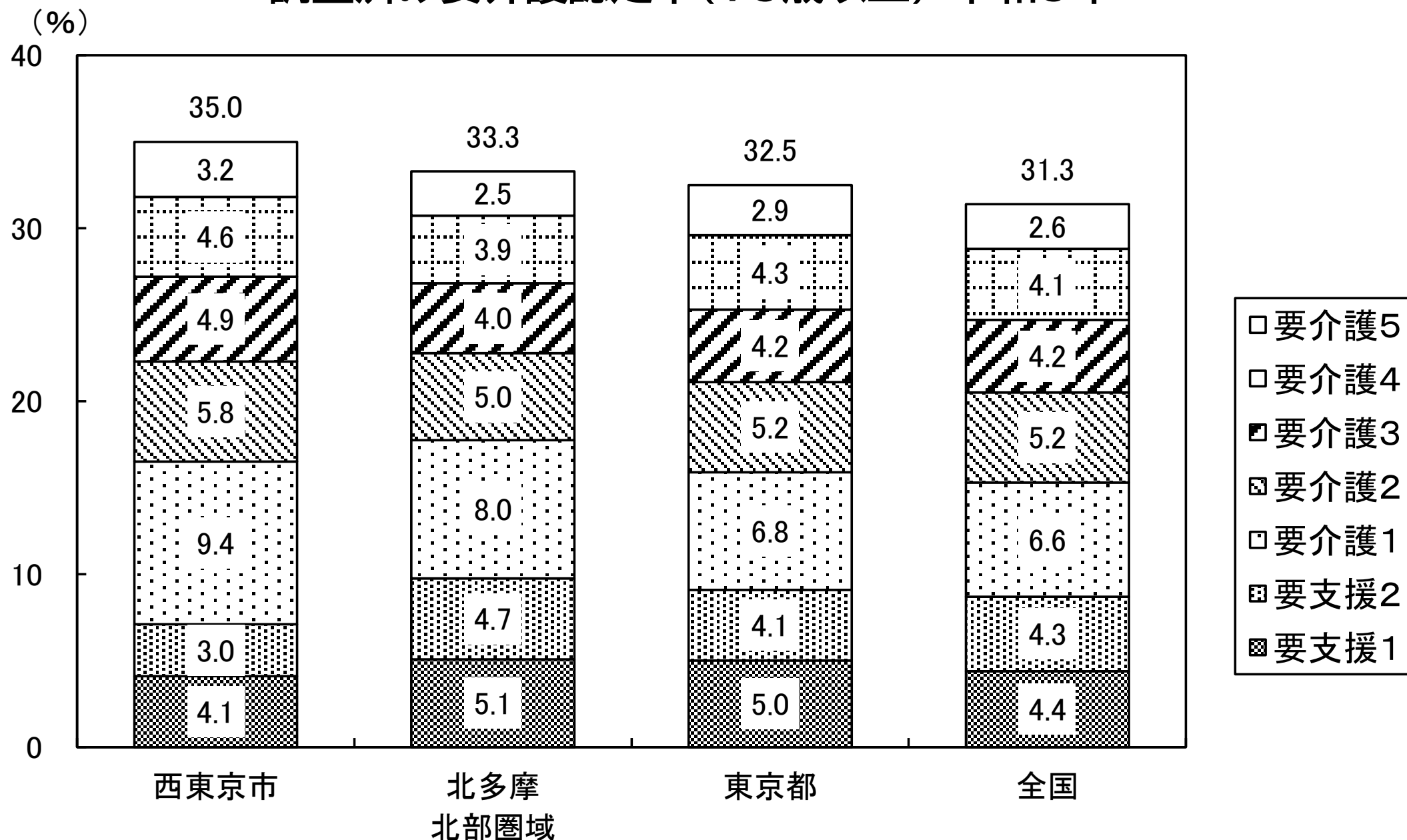
資料:地域包括ケア「見える化」システム(取得日:令和5年9月24日)

※北多摩北部圏域は、5市(西東京市、小平市、東久留米市、清瀬市、東村山市)の平均

西東京市の調整済み要介護認定率(75歳以上)

- 西東京市の調整済み要介護認定率(75歳以上)は35.0%であり、これも全国(31.3%)、東京都(32.5%)、北多摩北部圏域(33.3%)と比べて高い水準にある。
- 西東京市の介護度別内訳では、要介護1が9.4%であり、北多摩北部圏域の8.0%よりも1.4ポイント高くなっている。

調整済み要介護認定率(75歳以上):令和5年



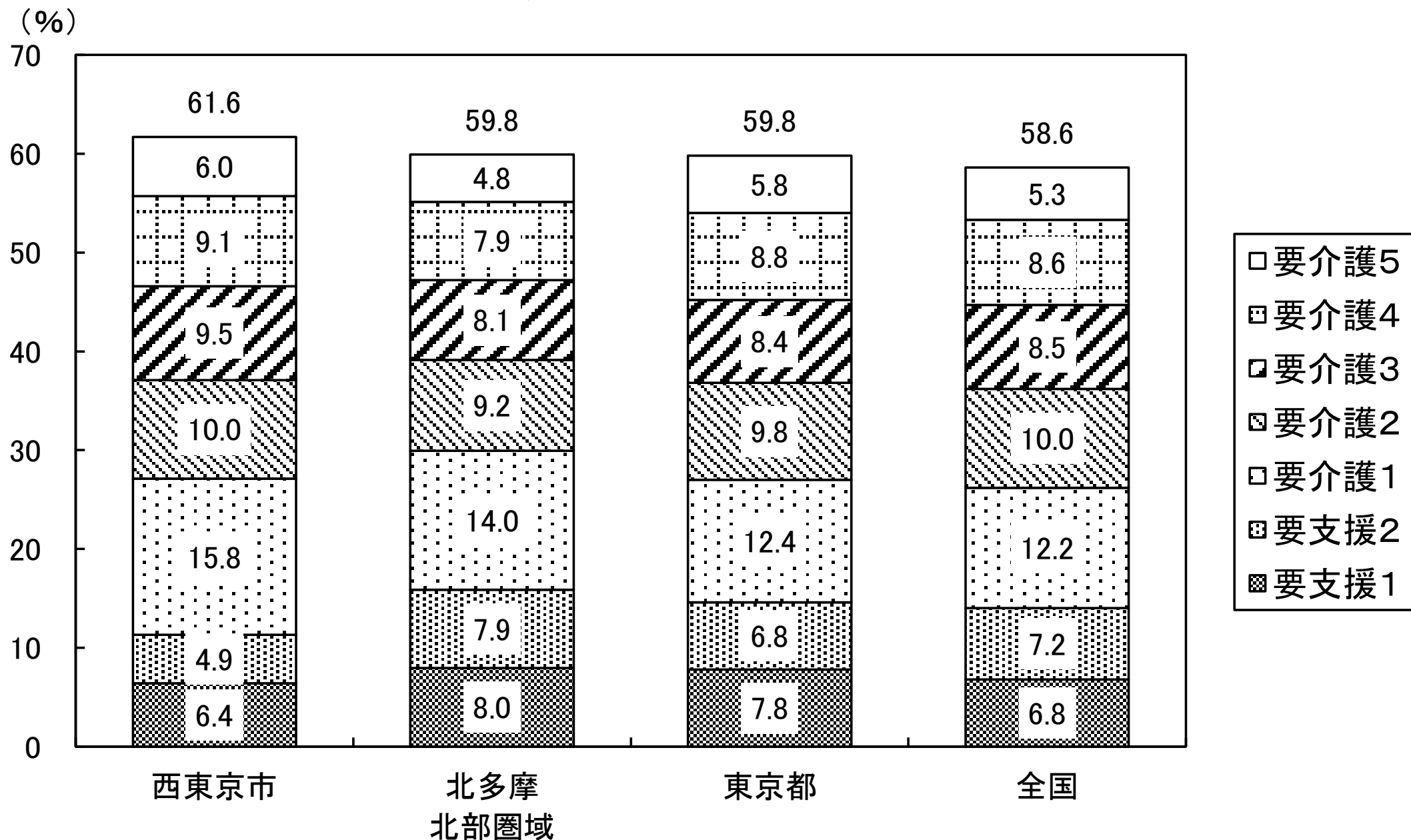
資料:地域包括ケア「見える化」システム(取得日:令和5年9月24日)

※北多摩北部圏域は、5市(西東京市、小平市、東久留米市、清瀬市、東村山市)の平均

西東京市の調整済み要介護認定率(85歳以上)

- 西東京市の調整済み要介護認定率(85歳以上)は61.6%であり、東京都と北多摩北部圏域の59.8%よりも、1.8ポイント高く、75歳以上と比べてもさらに高い水準にある。
- 西東京市の介護度別内訳では、要支援認定率が低く、特に要介護1、要介護3、要介護4、要介護5の認定率が高い。

調整済み要介護認定率(85歳以上):令和5年



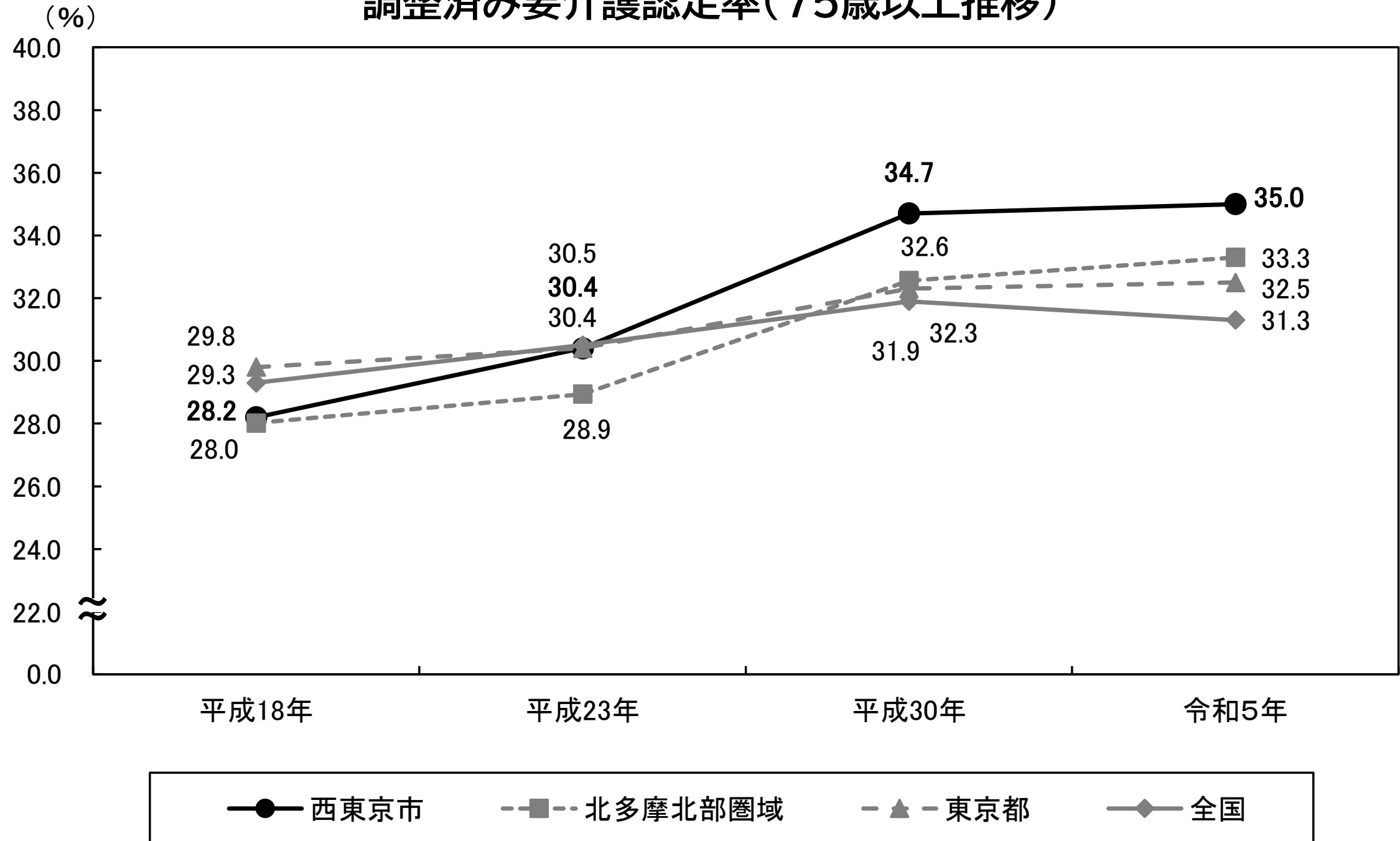
資料:地域包括ケア「見える化」システム(取得日:令和5年9月24日)

※北多摩北部圏域は、5市(西東京市、小平市、東久留米市、清瀬市、東村山市)の平均

西東京市の調整済み要介護認定率の推移(75歳以上)

西東京市の調整済み要介護認定率(75歳以上)の推移を見ると、平成23年までは国や東京都と同程度であったが、それ以降の認定率の上昇が著しい。

調整済み要介護認定率(75歳以上推移)



資料:地域包括ケア「見える化」システム(取得日:令和5年9月24日)

※北多摩北部圏域は、5市(西東京市、小平市、東久留米市、清瀬市、東村山市)の平均

西東京市の要支援・要介護認定者の疾患・受診状況

西東京市の要支援・要介護認定者の疾患・受診率では、要支援で糖尿病性網膜症、高血圧症、脂質異常症、筋・骨格疾患が高く、要介護では人工透析、認知症が高い水準にある。

◆年代別の状況

		計(人)	計	糖尿病	糖尿病性 神経障害	糖尿病性 網膜症	糖尿病性 腎症	高血圧症	脂質異常 症	高尿酸血 症	脳出血	脳梗塞	虚血性心 疾患	腎不全	人工透析	筋・骨格 疾患	認知症	歯科
西東京市	計	9,733	100.0	25.2	1.0	1.4	1.8	55.5	35.6	9.8	2.1	17.2	17.2	7.8	1.3	55.9	23.8	19.0
	～74歳	910	100.0	24.7	1.5	2.6	3.0	44.3	30.9	7.5	7.0	14.3	11.2	8.2	3.1	43.6	10.8	16.4
	75～84歳	3,071	100.0	28.2	1.4	2.0	2.3	54.3	38.6	10.6	2.4	17.4	16.6	7.5	1.7	55.8	20.7	19.9
	85～89歳	2,907	100.0	26.4	1.0	1.4	1.8	56.9	38.3	10.1	1.3	18.5	18.2	8.0	1.1	57.8	24.4	18.6
	90歳～	2,845	100.0	20.9	0.6	0.6	0.9	58.9	31.1	9.2	1.0	16.5	18.7	7.8	0.5	58.1	30.7	19.2

◆要介護度別の状況

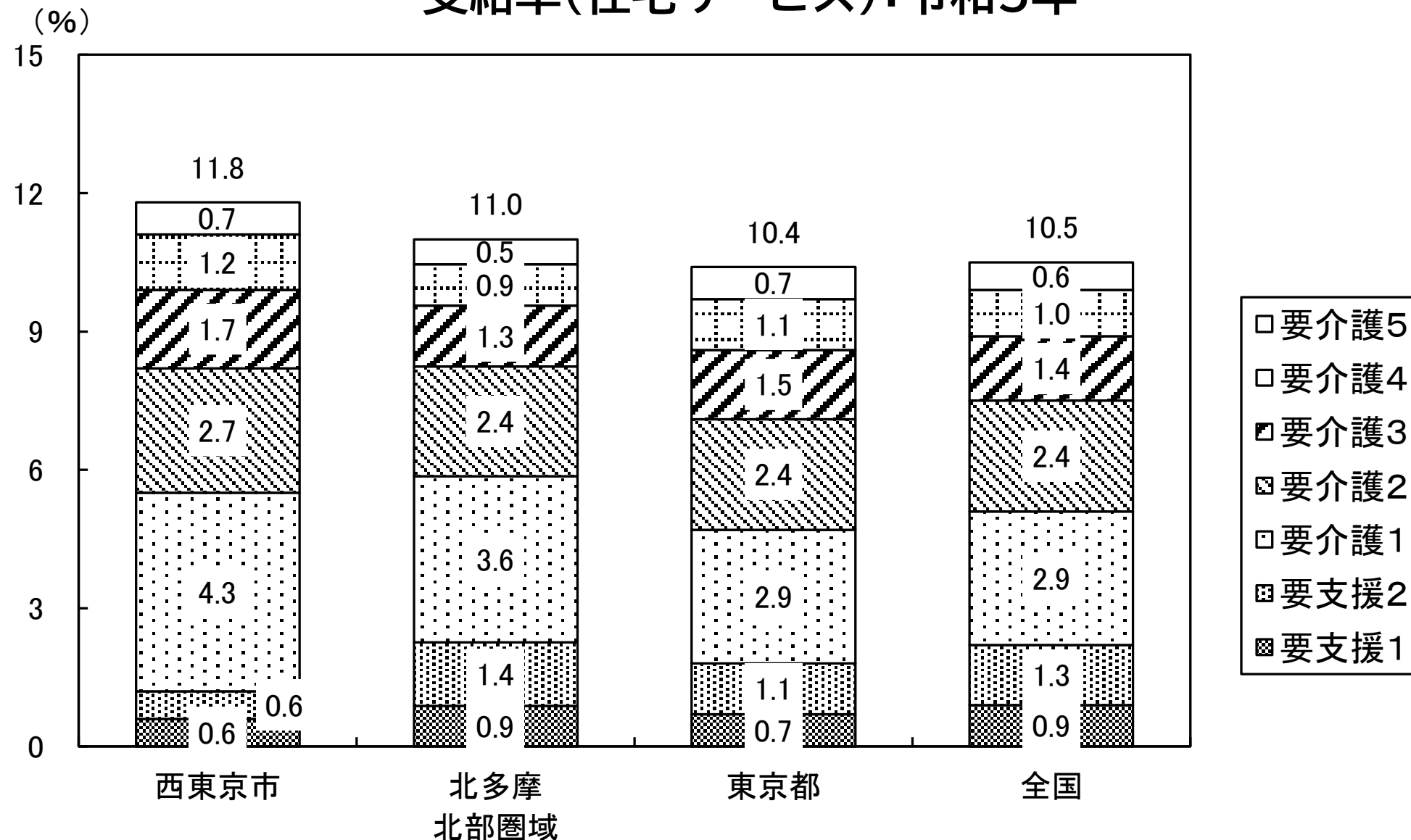
		計(人)	計	糖尿病	糖尿病性 神経障害	糖尿病性 網膜症	糖尿病性 腎症	高血圧症	脂質異常 症	高尿酸血 症	脳出血	脳梗塞	虚血性心 疾患	腎不全	人工透析	筋・骨格 疾患	認知症	歯科
西東京市	計	9,733	100.0	25.2	1.0	1.4	1.5	55.5	35.6	9.8	2.1	17.2	17.2	7.8	1.3	55.9	23.8	19.0
	要支援1	1,192	100.0	26.0	0.8	1.8	2.1	57.7	45.5	10.7	0.7	13.1	18.0	6.3	0.1	62.8	4.4	19.0
	要支援2	772	100.0	26.9	1.3	1.9	2.1	59.5	46.4	10.4	1.3	12.3	20.9	8.5	1.4	67.4	4.1	15.9
	要介護1	2,671	100.0	26.5	1.2	1.6	2.0	57.1	39.9	11.1	1.1	16.7	18.8	8.2	1.1	56.2	21.0	14.8
	要介護2	1,581	100.0	26.5	1.6	1.5	1.6	55.4	36.7	10.4	1.6	18.7	17.4	9.0	2.2	54.8	23.2	15.9
	要介護3	1,407	100.0	24.2	1.0	1.3	1.4	55.4	29.6	9.2	3.1	19.0	16.1	6.8	1.4	52.1	35.5	22.8
	要介護4	1,248	100.0	23.2	0.6	1.0	1.8	53.5	26.1	8.2	3.0	18.9	14.3	8.0	1.7	53.4	34.3	25.5
	要介護5	862	100.0	20.8	0.5	0.7	1.4	47.2	20.3	5.8	5.8	20.2	13.6	7.3	1.0	47.3	43.4	24.8

資料:西東京国保データベース(KDB)システム 要介護(支援)者突合状況(令和4年)

西東京市の在宅サービス受給率

- 西東京市の在宅サービス受給率は11.8%であり、北多摩北部圏域の11.0%、東京都の10.4%、全国の10.5%よりも高い。
- 西東京市の介護度別内訳では、要支援の在宅サービス受給率が低く、要介護の在宅サービス受給率が高い。

受給率(在宅サービス):令和5年



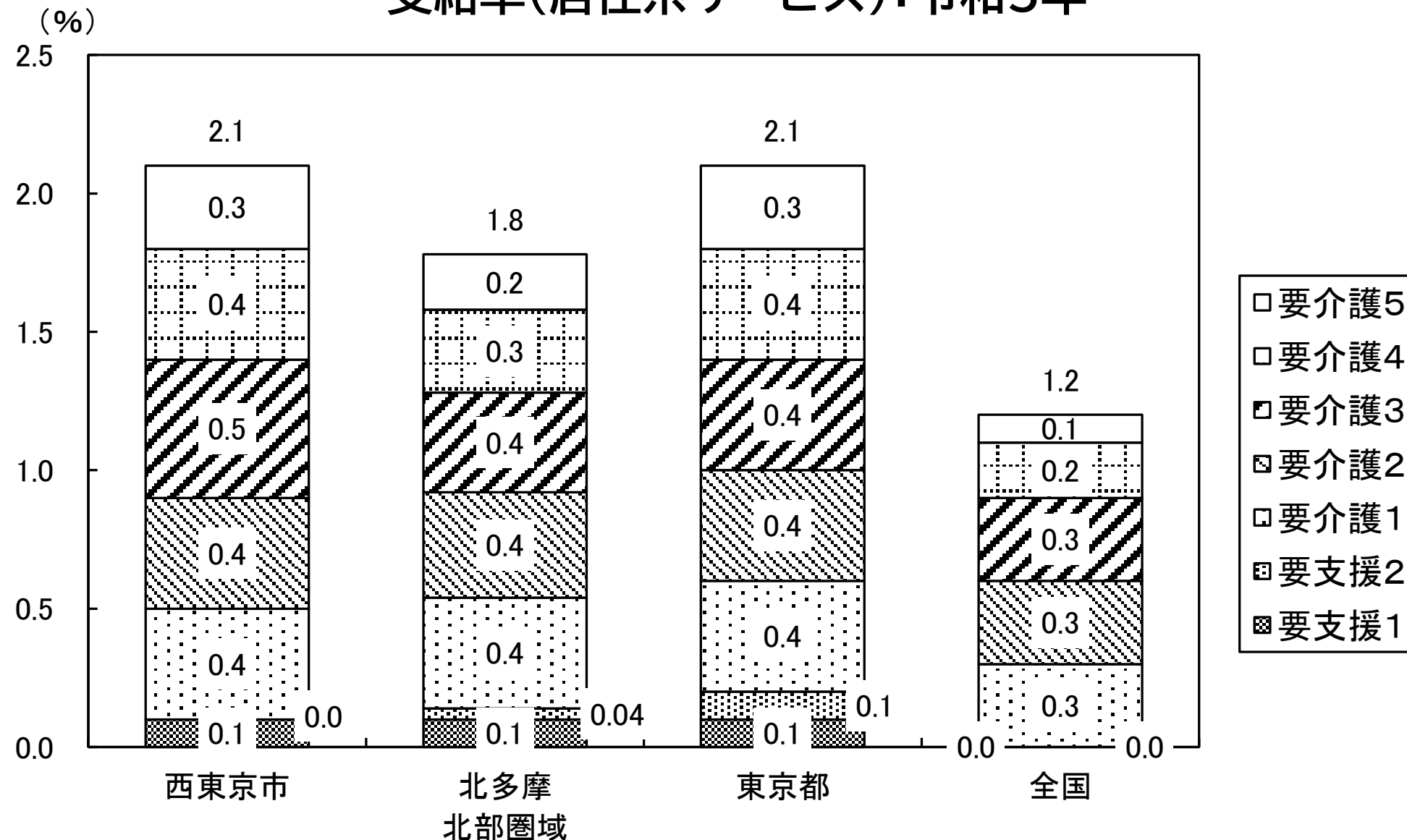
資料:地域包括ケア「見える化」システム(取得日:令和5年9月24日)

※北多摩北部圏域は、5市(西東京市、小平市、東久留米市、清瀬市、東村山市)の平均

西東京市の居住系サービス受給率

- 西東京市の居住系サービス受給率は、2.1%であり、東京都と同率で、北多摩北部圏域の1.8%、全国の1.2%よりも高い。
- 西東京市の要介護度別内訳では、要介護3の居住系サービス受給率が0.5%となっており、全国・東京都・北多摩北部圏域よりも0.1ポイント高い。

受給率(居住系サービス):令和5年



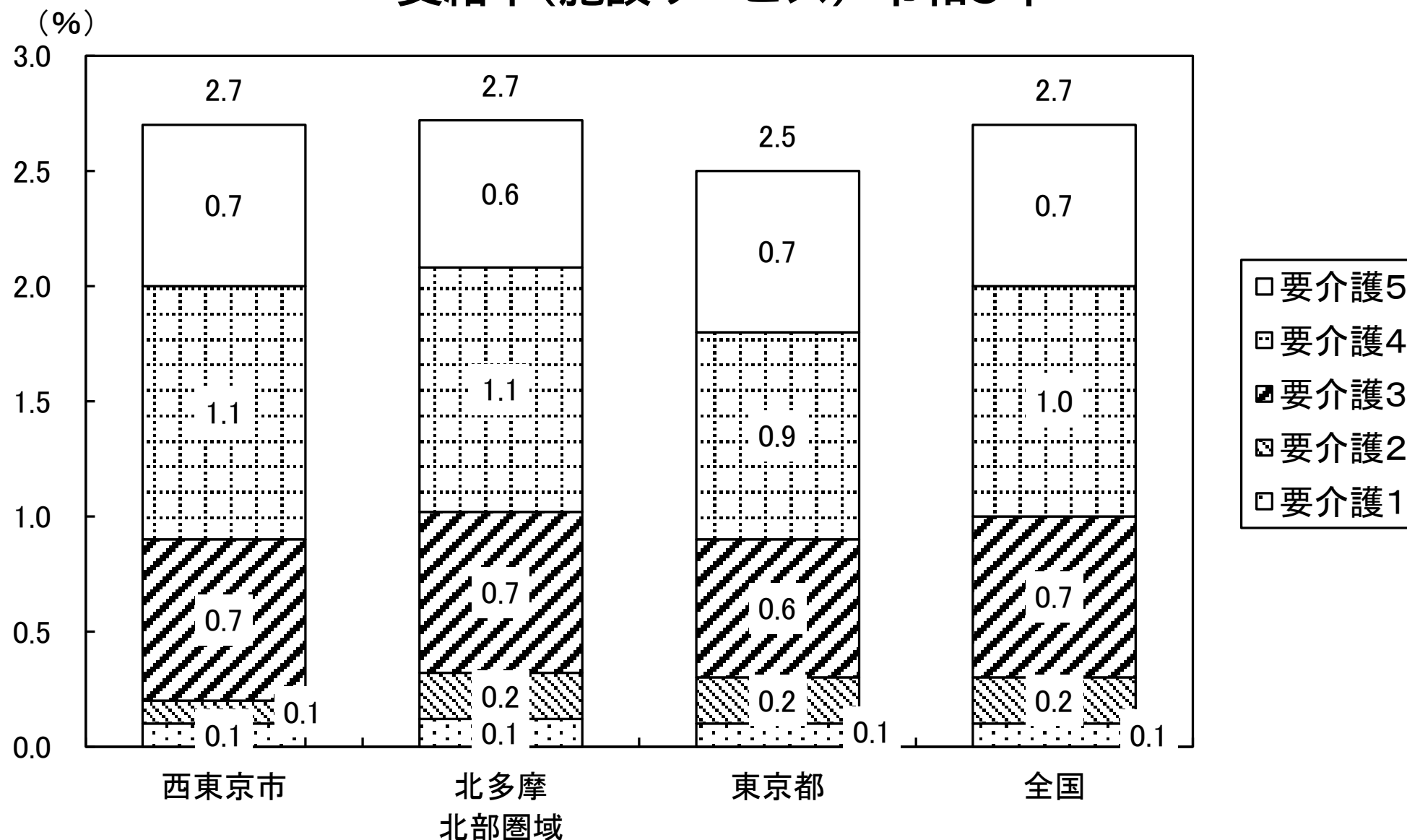
資料:地域包括ケア「見える化」システム(取得日:令和5年9月24日)

※北多摩北部圏域は、5市(西東京市、小平市、東久留米市、清瀬市、東村山市)の平均

西東京市の施設サービス受給率

○ 西東京市の施設サービス受給率は2.7%であり、北多摩北部圏域、東京都、全国ともほぼ同水準となっている。

受給率(施設サービス):令和5年



資料:地域包括ケア「見える化」システム(取得日:令和5年9月24日)

※北多摩北部圏域は、5市(西東京市、小平市、東久留米市、清瀬市、東村山市)の平均

調整済み第1号被保険者1人あたり給付月額(令和2年)

- 西東京市の調整済み第1号被保険者1人あたりの給付月額は、施設サービスでは、北多摩北部圏域や全国よりも低い、居住サービスでは、東京都とほぼ同額であるものの、北多摩北部圏域、全国よりも高い。
- 西東京市の在宅サービスでは、訪問介護、通所介護、地域密着型通所介護、福祉用具貸与が北多摩北部圏域・東京都・全国よりも高い。一方、通所リハビリテーションと短期入所生活介護は、東京都よりも高いが、全国・北多摩北部圏域よりも低い。

(円)

	西東京市	北多摩 北部圏域	東京都	全国
施設サービス+居住サービス(下記の計)	10,159	9,756	9,705	9,765
施設サービス	6,589	6,836	6,172	7,188
介護老人福祉施設	4,098	4,228	3,879	3,808
介護老人保健施設	1,897	2,077	1,854	2,643
介護療養型医療施設	594	478	373	289
地域密着型介護老人福祉施設	0	53	66	448
居住サービス(下記2サービスの計)	3,570	2,920	3,533	2,577
特定施設入居者生活介護	2,747	2,118	2,701	1,165
認知症対応型共同生活介護	823	802	832	1,412
訪問介護	2,147	1,649	2,066	1,772
訪問看護	872	782	894	570
通所介護	2,570	2,305	2,182	2,551
通所リハビリテーション	531	595	510	951
短期入所生活介護	576	597	496	863
福祉用具貸与	902	784	797	696
地域密着型通所介護	1,215	864	852	810

※北多摩北部圏域は、5市(西東京市、小平市、東久留米市、清瀬市、東村山市)の平均

資料:地域包括ケア「見える化」システム(取得日:令和5年9月24日)

西東京市の第1号被保険者1人あたり給付月額(要介護度別)

- 西東京市の第1号被保険者1人あたり給付月額を要介護別に見ると、要支援1・2は、全国、東京都、北多摩北部圏域より低い金額となっている。
- 要介護1では、全国、東京都より高く、北多摩北部圏域よりも低い。要介護2は、北多摩北部圏域と同程度で、東京都よりも低く、全国よりも高い。
- 要介護3以上は、全国、東京都、北多摩北部圏域よりも大幅に高い水準にある。

(円)

	西東京市	北多摩 北部圏域	東京都	全国
要支援1	170	230	229	216
要支援2	209	445	386	432
要介護1	4,243	4,281	3,671	3,622
要介護2	4,270	4,274	4,302	4,246
要介護3	5,924	5,239	5,396	5,225
要介護4	6,880	5,869	6,344	5,920
要介護5	4,943	4,084	4,937	4,368

※北多摩北部圏域は、5市(西東京市、小平市、東久留米市、清瀬市、東村山市)の平均

西東京市の受給者1人あたり給付月額(訪問介護)

西東京市の受給者1人あたり給付月額(訪問介護)は、要介護1から4までは全国・東京都より低く、要介護5では、北多摩北部圏域より高く、東京都・全国よりも低い。

受給者1人あたり給付月額(要介護度別)【訪問介護】

(円)

	西東京市	北多摩 北部圏域	東京都	全国
要支援1	-	-	-	3,102
要支援2	-	-	-	12,436
要介護1	32,262	33,906	37,492	39,100
要介護2	49,356	50,499	52,782	54,503
要介護3	79,406	82,622	88,227	95,107
要介護4	116,612	118,273	121,692	132,756
要介護5	163,928	156,049	167,750	178,346
全体	67,120	65,712	77,277	80,513

※北多摩北部圏域は、5市(西東京市、小平市、東久留米市、清瀬市、東村山市)の平均

西東京市の受給者1人あたり給付月額(特定施設入居者生活介護)

西東京市の受給者1人あたり給付月額(特定施設入居者生活介護)は、全国、東京都、北多摩北部圏域より高い。要介護別に見ると、要支援1、要介護1、要介護3で全国、東京都、北多摩北部圏域より高い。

受給者1人あたり給付月額(要介護度別)【特定施設入居者生活介護】

(円)

	西東京市	北多摩 北部圏域	東京都	全国
要支援1	63,303	60,185	61,306	60,305
要支援2	89,154	97,402	100,264	98,087
要介護1	175,137	171,630	172,203	169,263
要介護2	188,787	187,493	191,875	188,067
要介護3	214,208	210,553	214,102	210,300
要介護4	230,383	232,910	233,799	231,235
要介護5	253,820	255,448	256,823	252,591
全体	201,408	194,004	196,835	189,575

※北多摩北部圏域は、5市(西東京市、小平市、東久留米市、清瀬市、東村山市)の平均

西東京市の給付分析・考察(まとめ)

- ① 西東京市では、高齢者のうち、特に85歳以上人口が増加しており、高齢者独居・夫婦世帯の割合が高くなっている。
- ② その影響もあり、西東京市の要介護認定率は高く、75歳以上、85歳以上では北多摩北部圏域の水準を上回る。特に、75歳以上の認定率はこの間上昇傾向にあり、早期の自立支援・重度化防止の取組がより一層求められている。
- ③ また、要介護認定者の内訳を見ると、自立から要介護1になる高齢者が増加している。疾病構造を見ると、要支援で循環器疾患や筋骨格疾患の割合が高く、要介護1になると、認知症の割合が高くなる傾向も見られ、早期の介護予防・健康づくりや認知症対応の取組も重要である。
- ④ 西東京市のサービス受給率は、他市と比べて高い水準にあり、特に居宅サービスと居住サービスの両方で高くなっている。
- ⑤ 要介護1・2では、訪問・通所(地域密着)・福祉用具、要介護3以上では特定施設(サ高住・有料老人ホーム)の利用も多いことから、西東京市の介護保険は軽度から重度まで、多様なニーズに手厚く対応してきたと言える。

――以上を踏まえ、今後給付費の増額や保険料の上昇を抑え、介護保険を持続可能な制度としていくためには、元気高齢者を増やすとともに、より一層の自立支援・重度化防止の取組が必要である。