

バス停間乗降（OD）調査結果速報値

1. 調査項目

(1) ルート別バス停間の利用者数

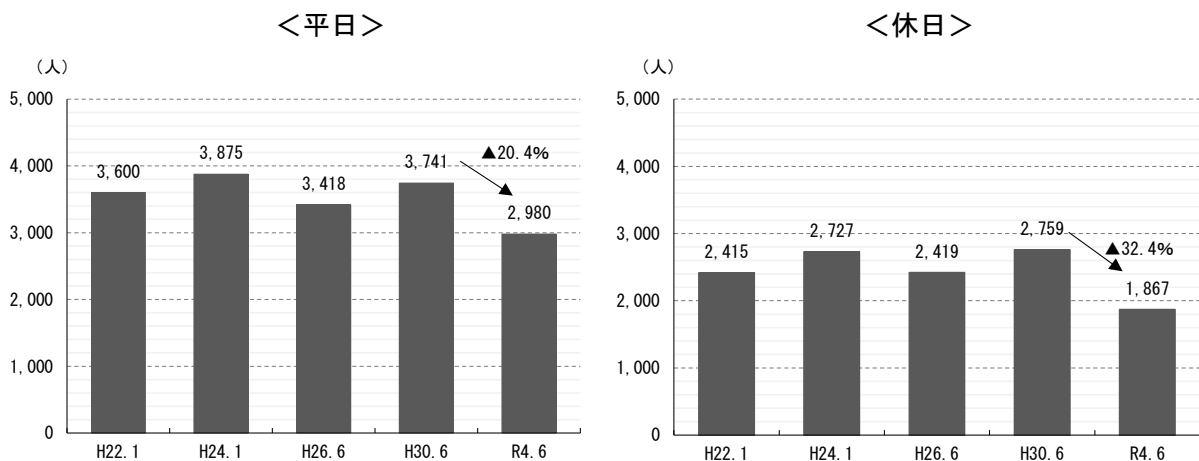
(2) 利用者の属性等（調査員の目視）…①個人属性②支払方法③補助器具等の利用状況

※全体の注意事項：小数点第2位で四捨五入しているため、割合の和が100%にならないことがあります。

2. 調査結果

(1) 全ルート利用者数（経年変化）

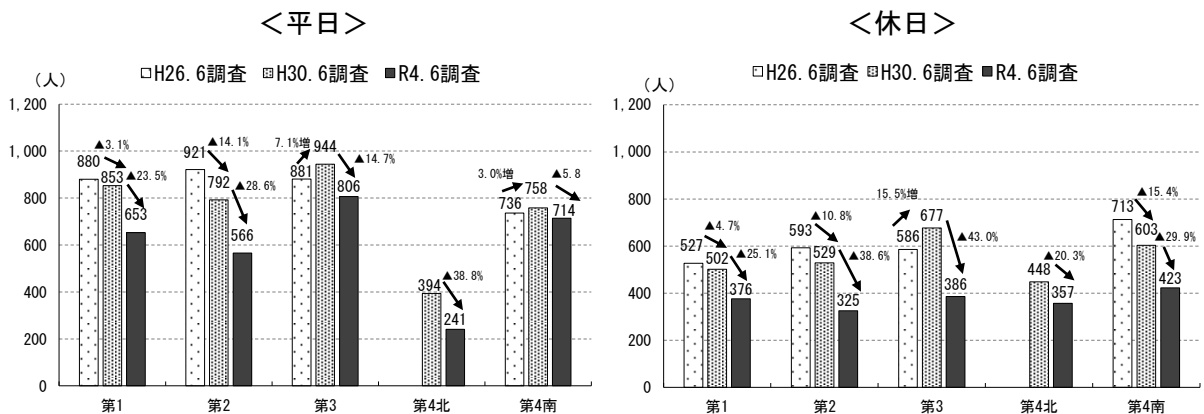
令和4年度の全ルートでの利用者数は、平日で2,980人、休日で1,867人であり、平成30年度よりそれぞれ20.4%、32.4%減少している。



(2) ルート別利用者数（平成30年度との比較）

令和4年度の利用者数は、平日、休日の各ルートにおいて減少しており、特に平日の第4北ルート、休日の第2、第3ルートにおける減少率が大きい。

平日の第4北ルートの利用者が少ない。



注：H26.6 調査の第 2 ルートの利用者数は、旧第 2 ルートと旧第 5 ルートの合計値である。

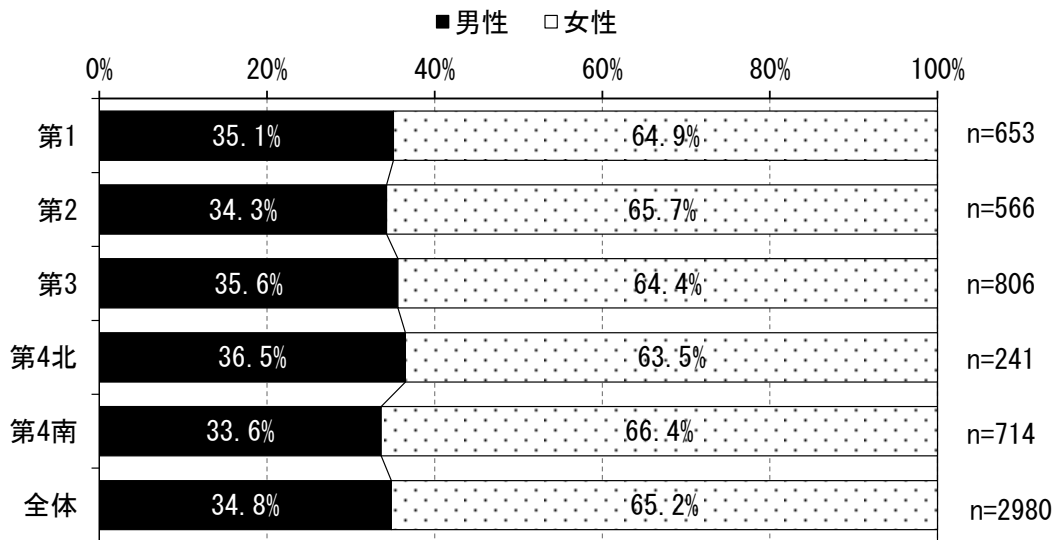
H26.6 調査の第 4 ルートの利用者数は、旧第 4 ルートの値である。

3. 利用者の属性

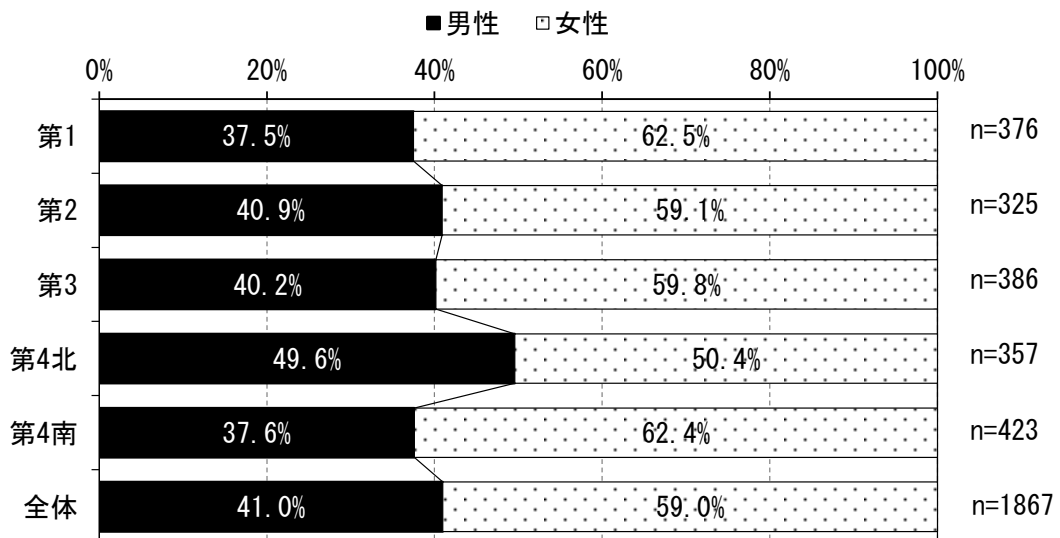
(1) 性別及び年代

平日、休日の各ルートとも女性の利用者の方が多く、平日では各ルートにおいて女性が 65%程度を占めている。休日は平日に比べ男性の利用率が各ルートにおいて増加している。

<平日>

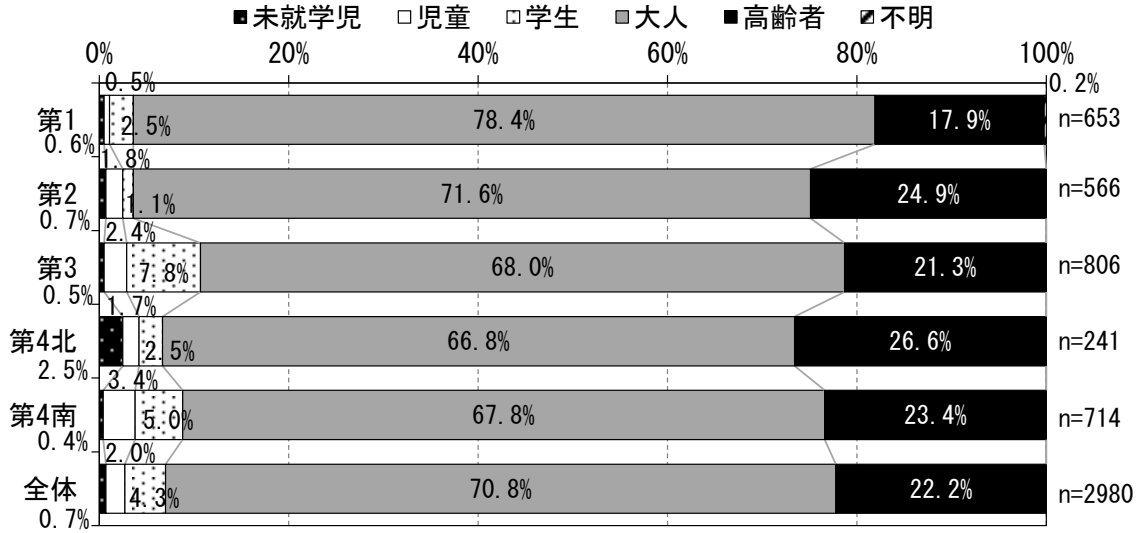


<休日>

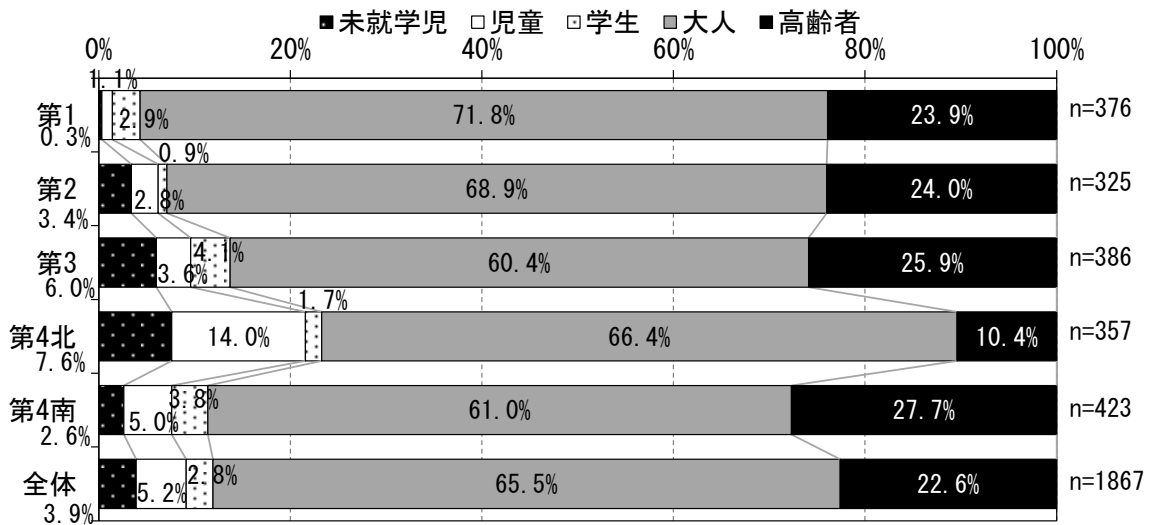


平日、休日の各ルートとも、大人が約6~7割、高齢者が約1~2割の利用がある。平日第3ルートの学生、休日第4北ルートの未就学児及び児童の割合が比較的高くなっている。

<平日>



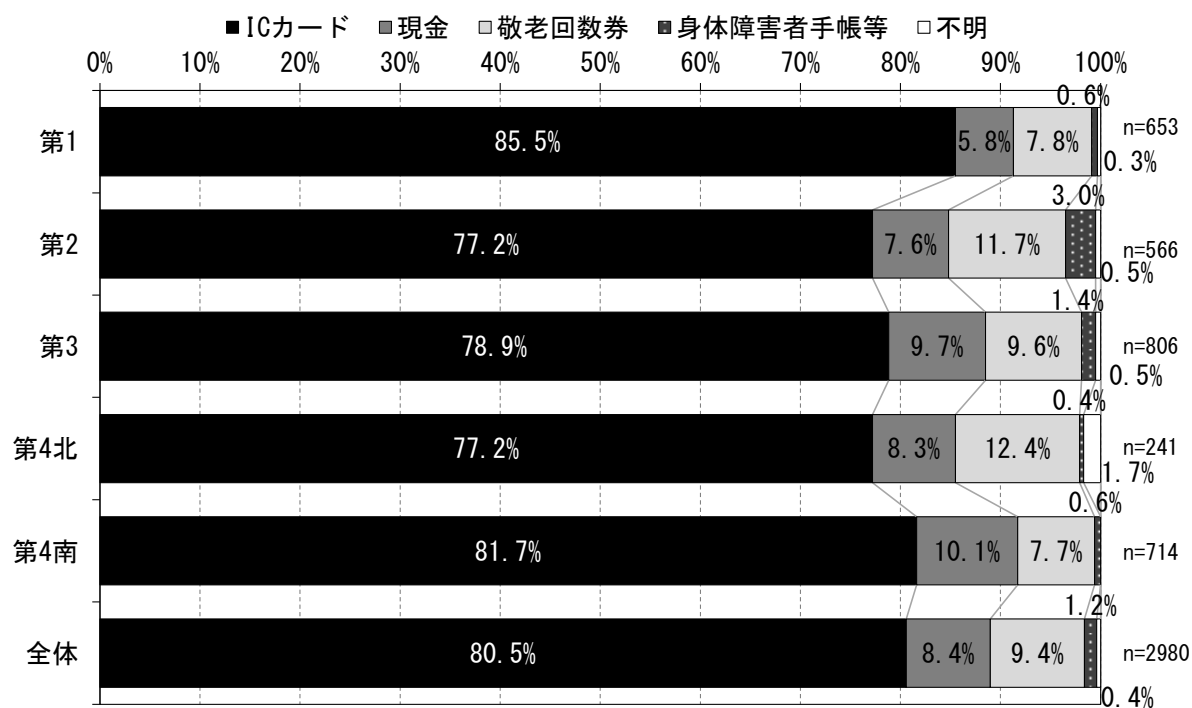
<休日>



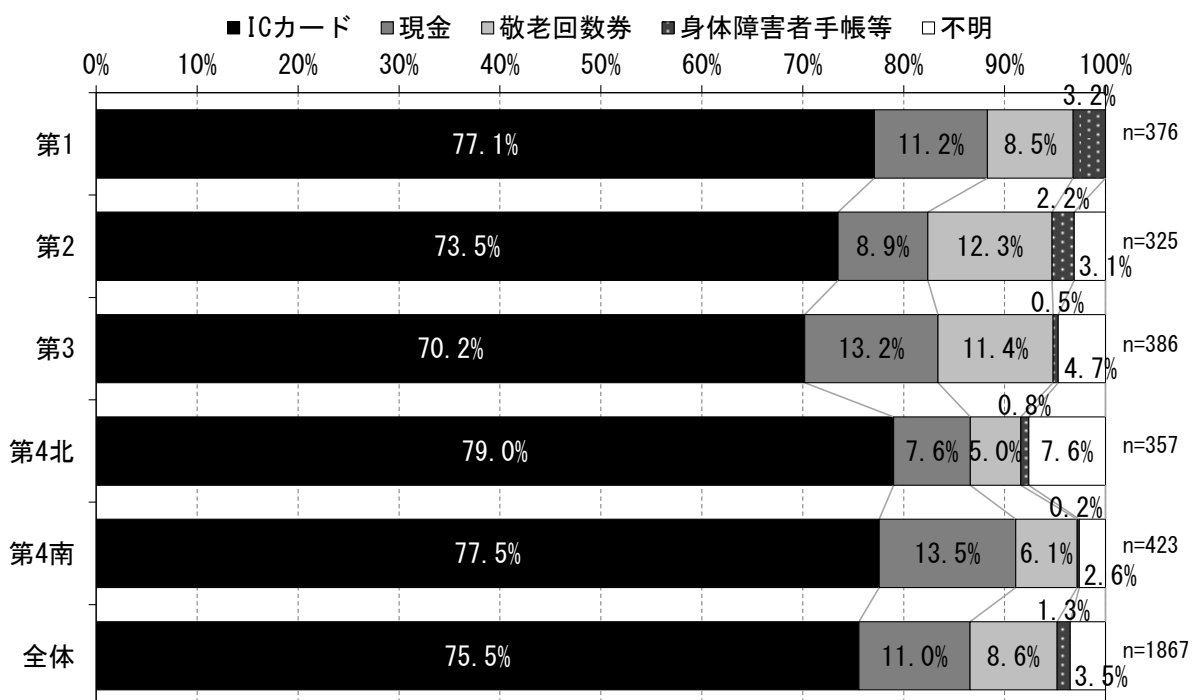
(2) 支払方法

各ルートとも、約7~8割がICカード払いとなっている。

<平日>

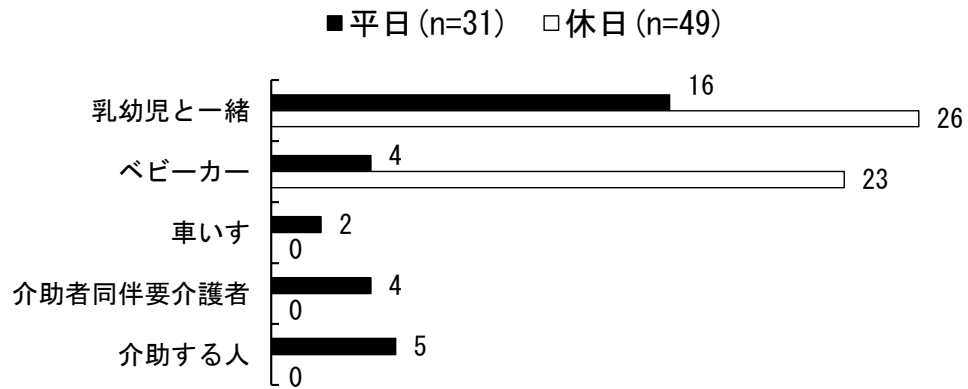


<休日>



(3) 補助器具等を利用した乗車状況

乳幼児、要介護者、ベビーカー利用、車いす利用による乗車は、全体の利用者数に対する割合は低いものの、一定程度の利用が認められる。

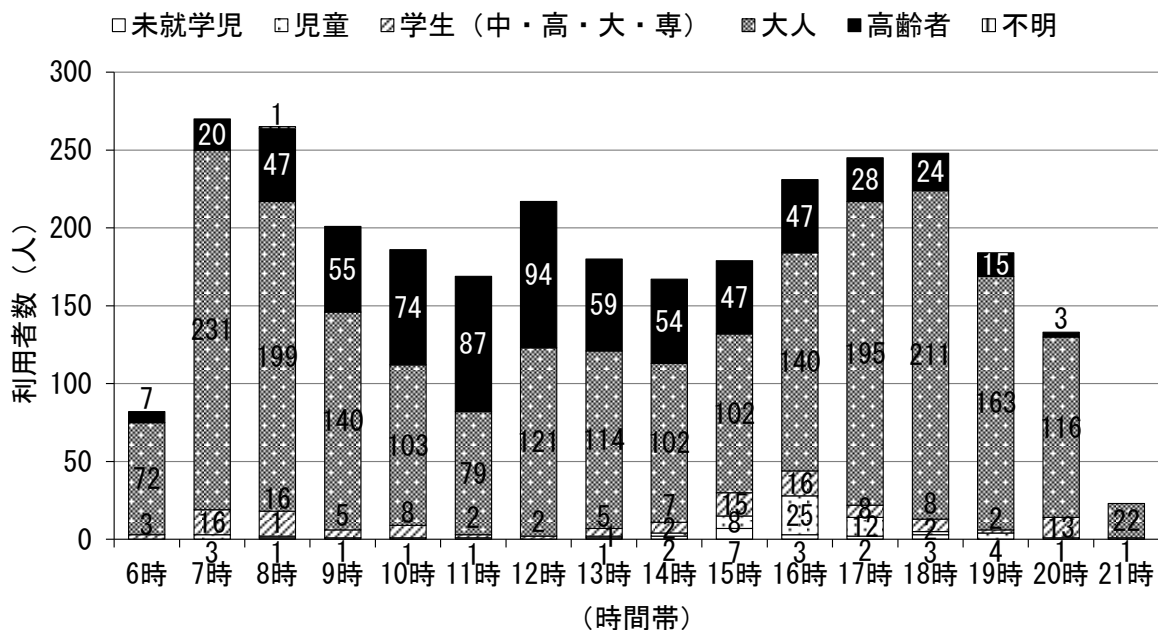


4. 時間帯・属性別利用者数

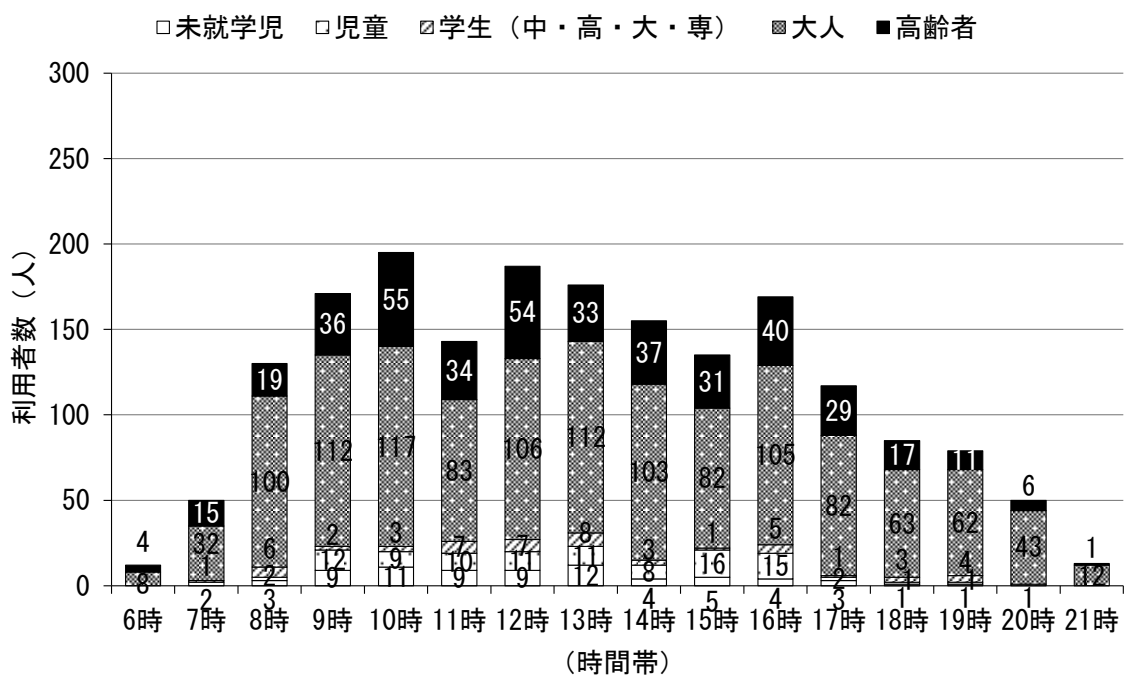
全ルート

平日では7時台の利用が最も多く、次いで8時台、18時台、17時台が多い。休日では10時台の利用が最も多く、次いで12時台、13時台、9時台が多い。

<平日>



<休日>

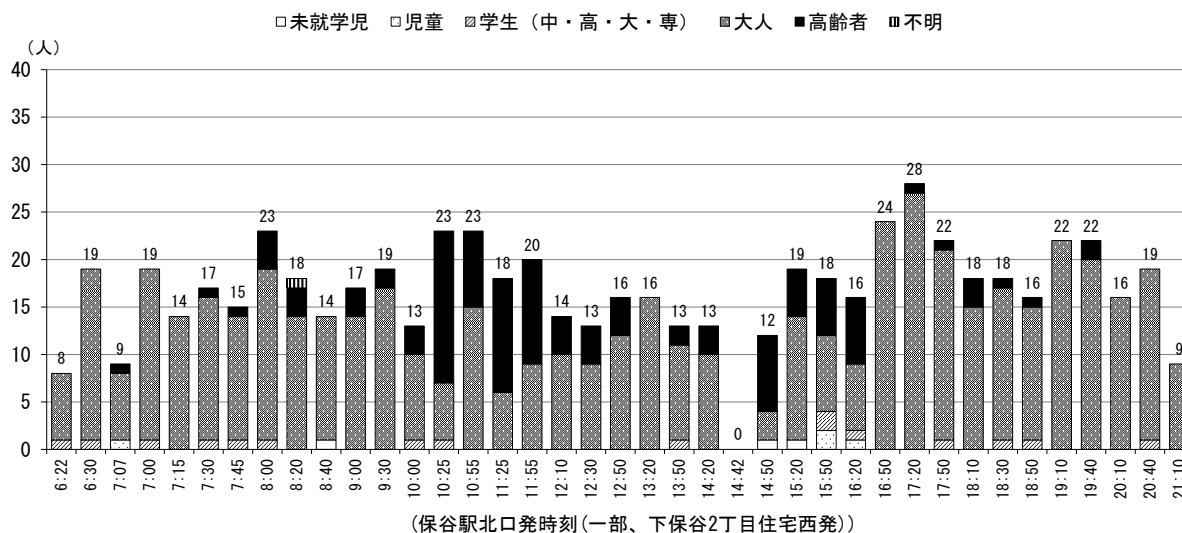


(1) 第1ルート

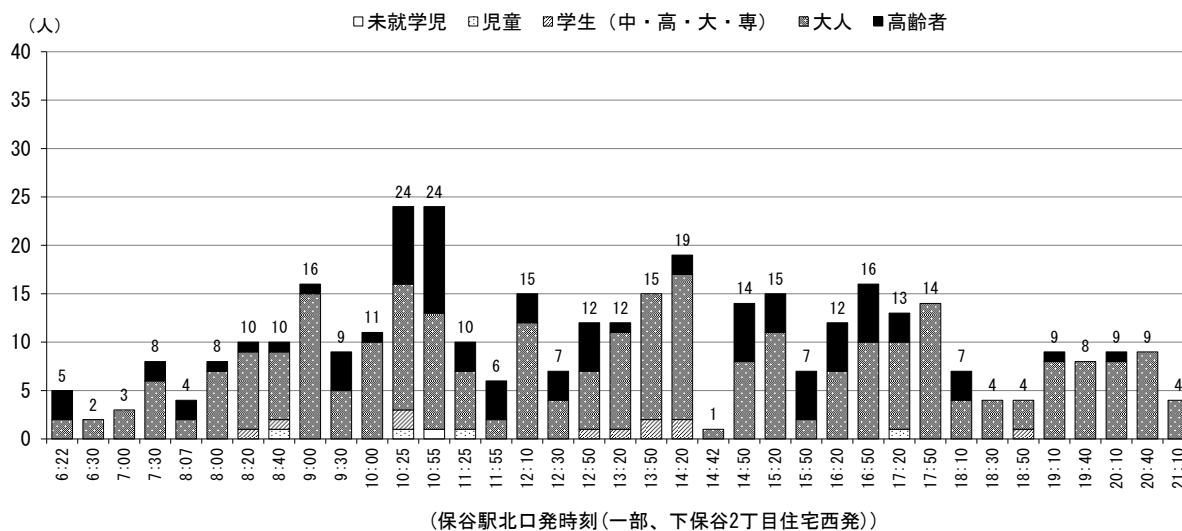
【保谷駅発】平日 39 便 休日 37 便

1日を通じての利用がある。平日、休日とも10時台や15時～16時にかけて高齢者の利用が多い。平日の6時～9時や16時台後半以降は大人の利用者が多い。

<平日>



<休日>

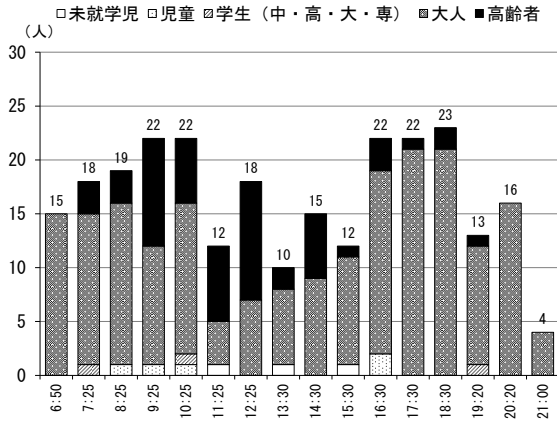


(2-1) 第2ルート (循環)

【ひばりヶ丘駅発】平日 16 便 休日 15 便

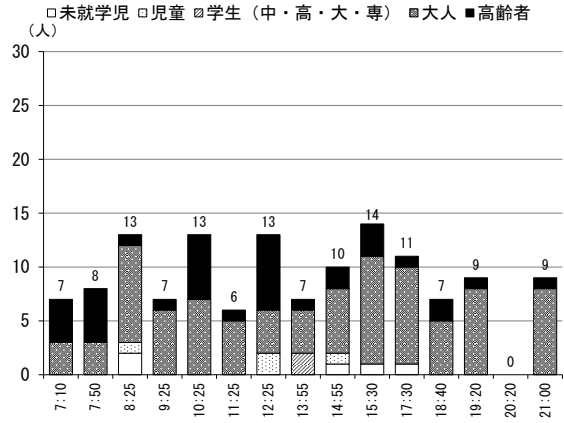
1 日を通じての利用がある。平日では 7 時～10 時台、16 時～18 時台の利用が多く、休日では、15 時台の利用が最も多い。

<平日>



(ひばりヶ丘駅発 住吉・泉町循環 時刻)

<休日>



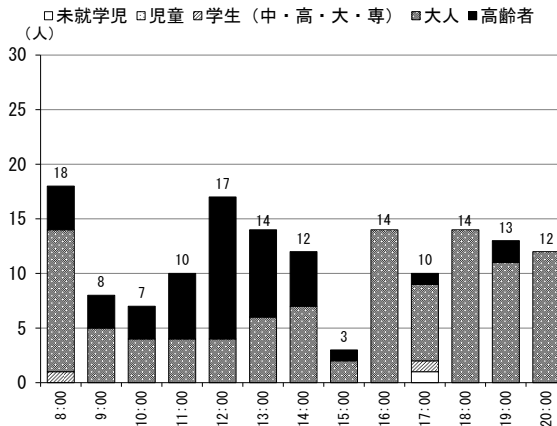
(ひばりヶ丘駅発 住吉・泉町循環 時刻)

(2-2) 第2ルート (駅間)

【ひばりヶ丘駅発】平日 13 便 休日 12 便 【東伏見駅発】平日 13 便 休日 10 便

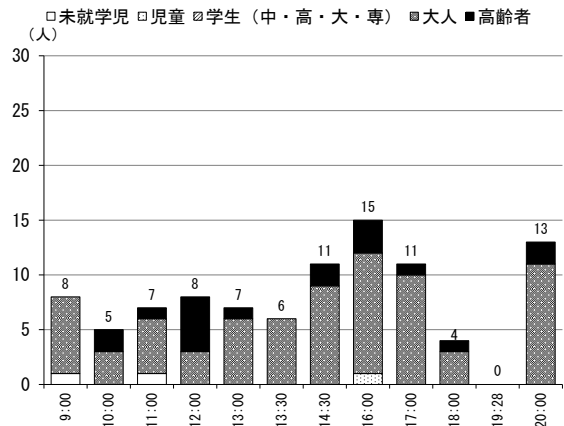
1 日を通じての利用がある。ひばりヶ丘駅発では、平日の 8 時台、12 時台、休日の 16 時台、20 時台の利用者が多い。東伏見発では、平日 17 時台での児童の利用が多く、休日では 9 時台の利用が特に多くなっている。

<平日>



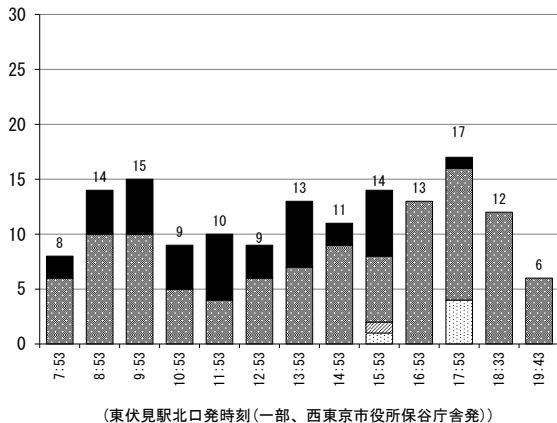
(ひばりヶ丘駅発時刻 (一部、西東京市役所保谷庁舎発))

<休日>



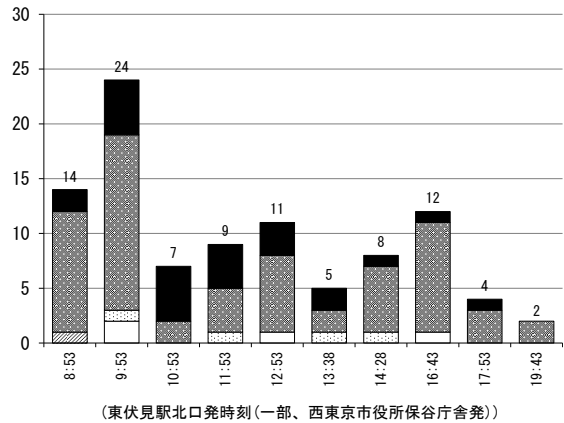
(ひばりヶ丘駅発時刻 (一部、西東京市役所保谷庁舎発))

<平日>



(東伏見駅北口発時刻 (一部、西東京市役所保谷庁舎発))

<休日>



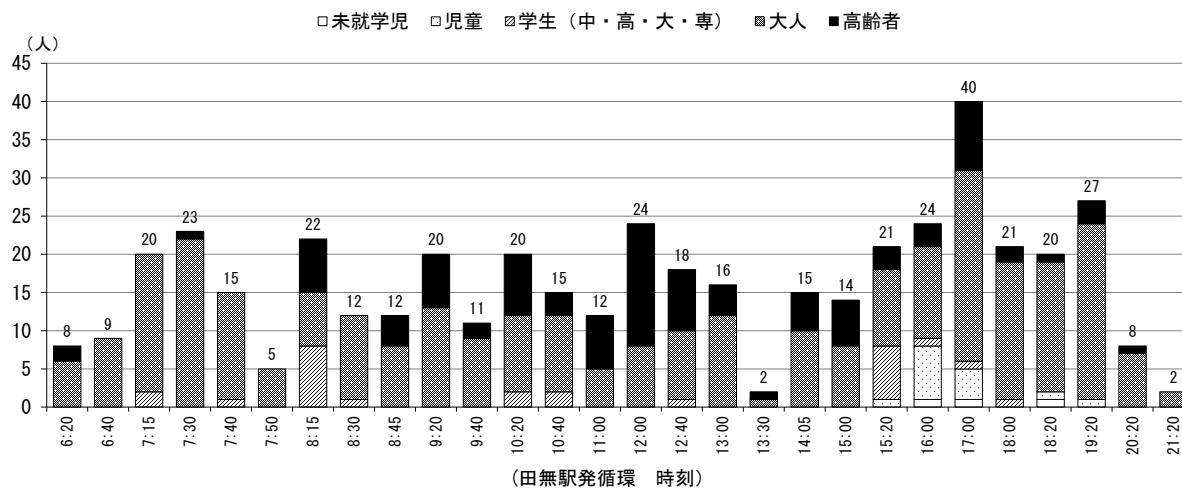
(東伏見駅北口発時刻 (一部、西東京市役所保谷庁舎発))

(3-1) 第3ルート (循環)

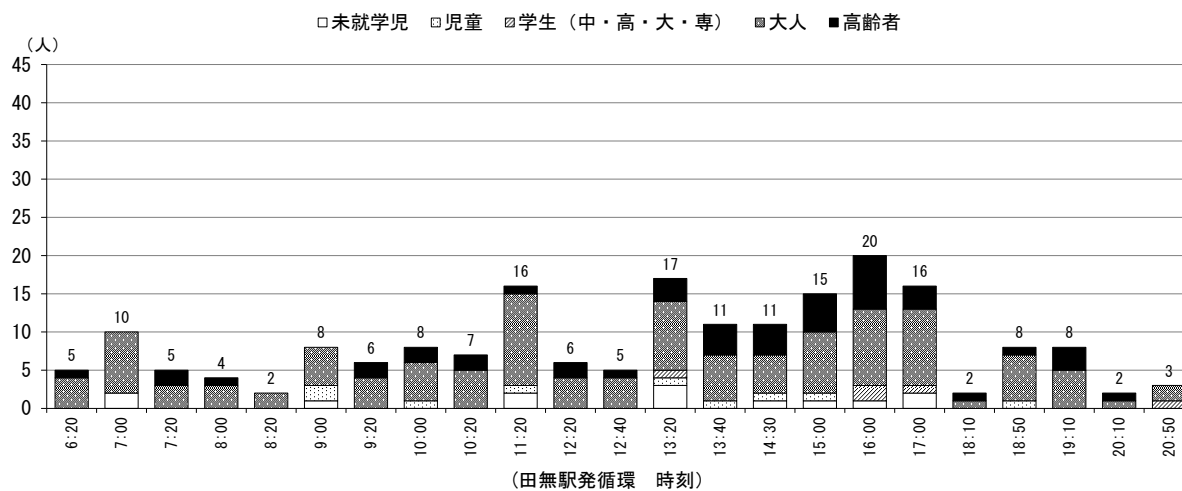
【田無駅発】平日 28 便 休日 23 便

1 日を通じての利用がある。平日では 17 時台の利用が特に多く、休日では 13 時～17 時にかけて利用が多くなっている。

<平日>



<休日>



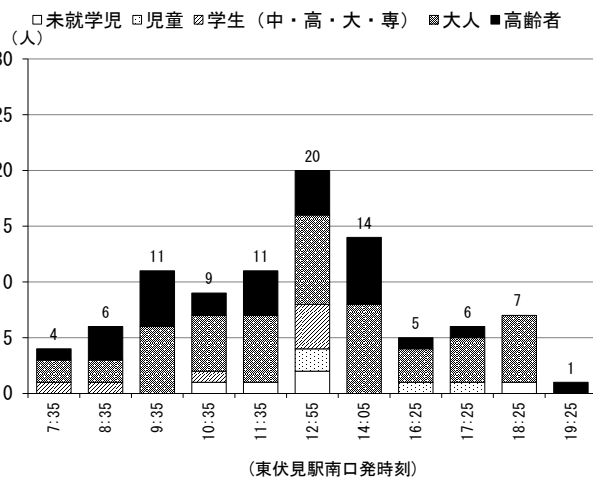
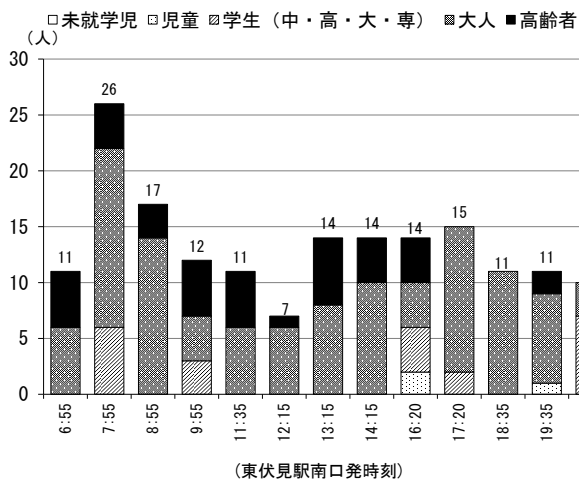
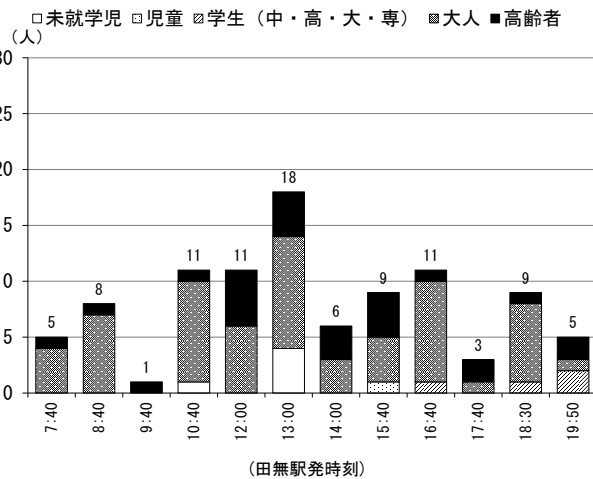
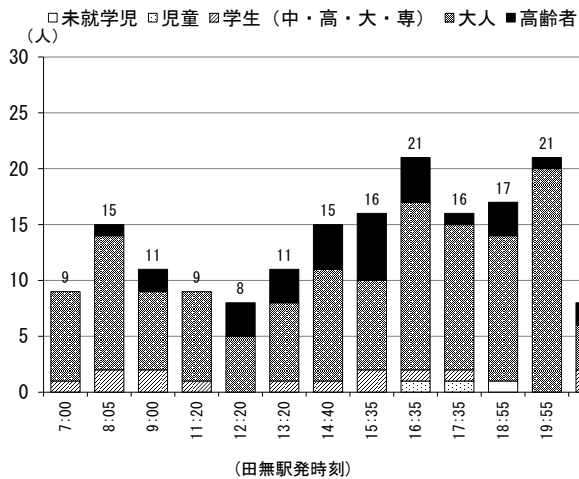
(3-2) 第3ルート (駅間)

【田無駅発】平日 13 便 休日 12 便 【東伏見駅発】 平日 13 便 休日 11 便

1 日を通じての利用がある。田無駅発では平日の 16 時、19 時台、休日の 13 時台の利用が多く、東伏見駅発では平日の 7 時台、休日の 12 時台での利用が多い。

<平日>

<休日>

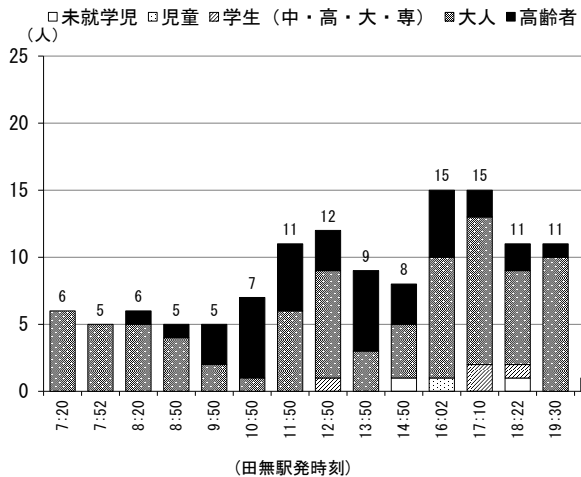


(4) 第4北ルート(駅間)

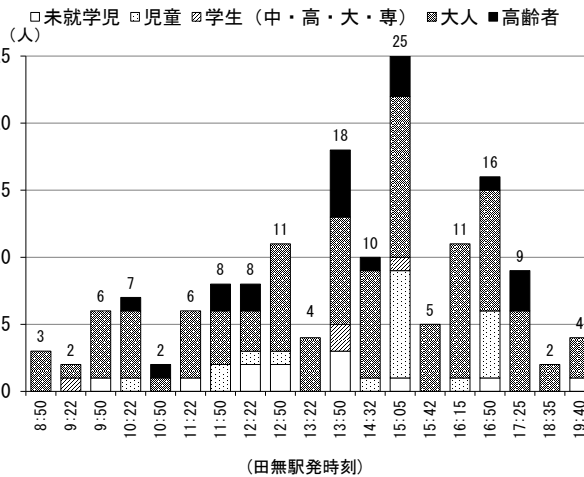
【田無駅発】平日 15 便 休日 19 便 【花小金井駅発】平日 16 便 休日 19 便

1 日を通じての利用がある。田無駅発では休日 15 時台の利用者が特に多く、児童の利用者が多い。花小金井駅発では休日 9 時台での利用が特に多く、児童の利用者が多い。

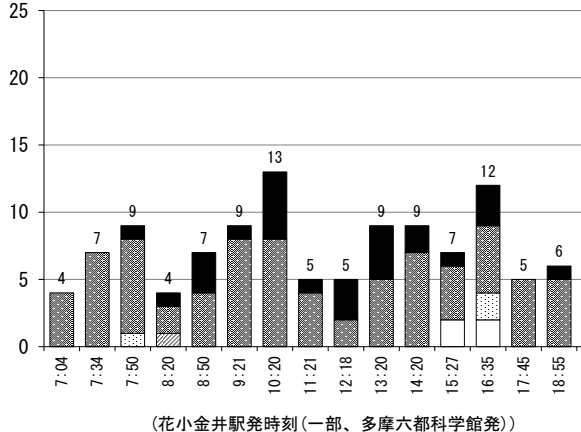
<平日>



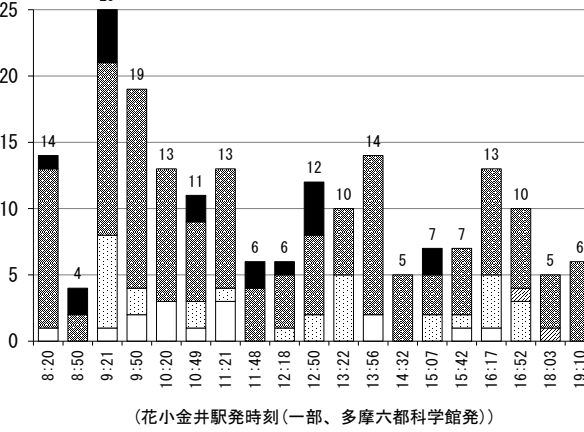
<休日>



<平日>



<休日>

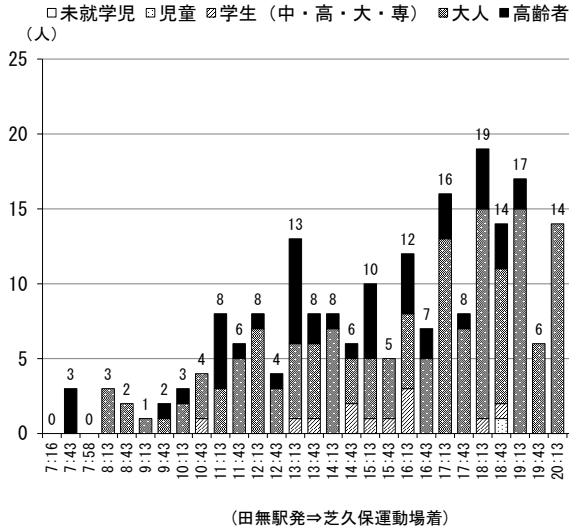


(5-1) 第4南ルート(折返し)

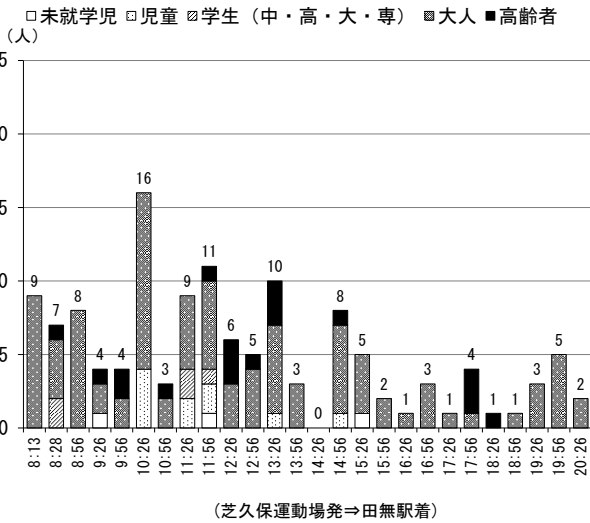
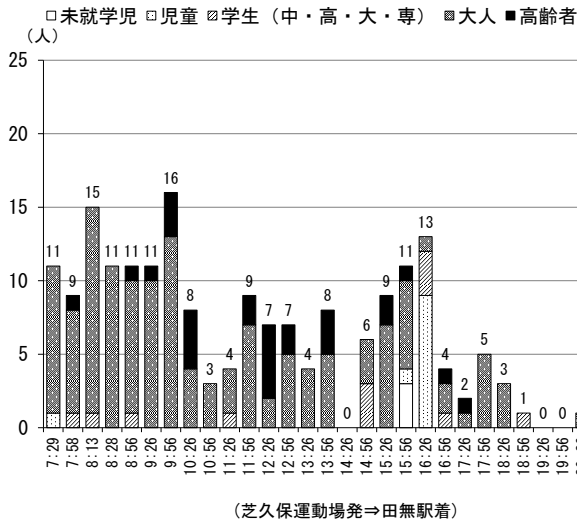
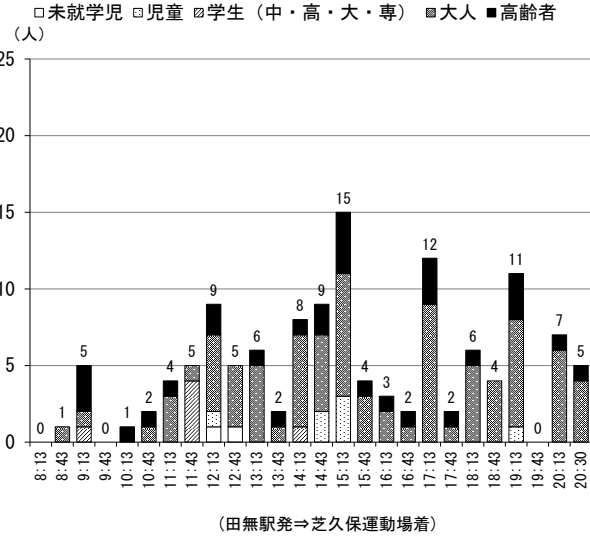
【田無駅発】平日 30 便 休日 26 便 【芝久保運動場発】平日 29 便 休日 26 便

田無駅発では、平日の 7 時台から 10 時台の利用者が少ない。芝久保運動場発では、平日では 16 時台の児童の利用者が多く、18 時以降は利用者が少ない。

<平日>



<休日>



(5-2) 第4南ルート(駅間)

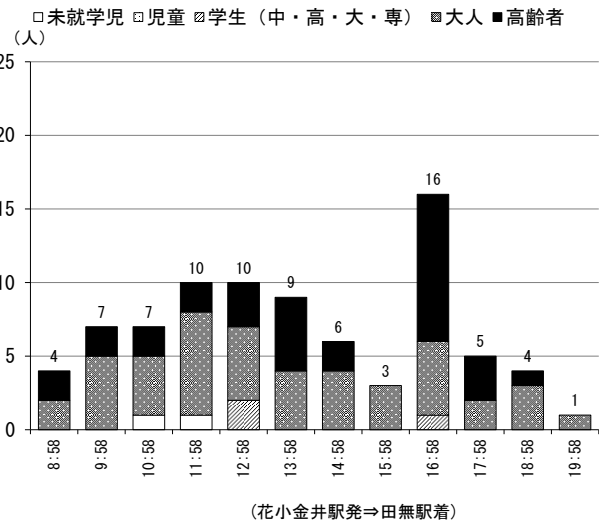
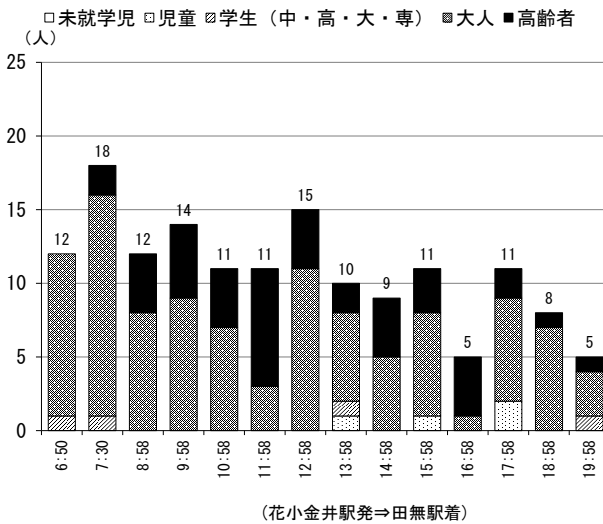
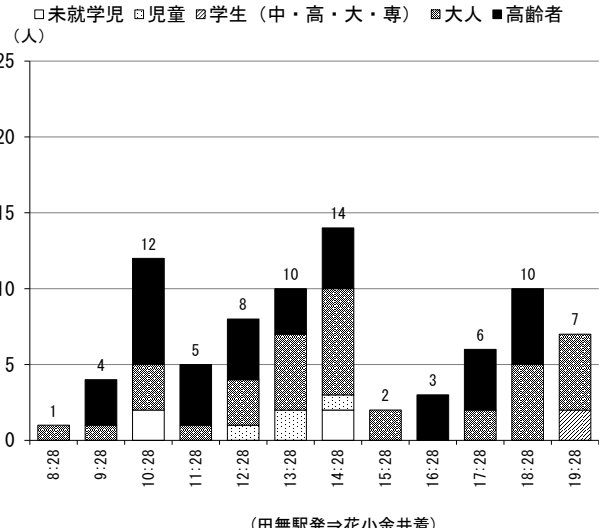
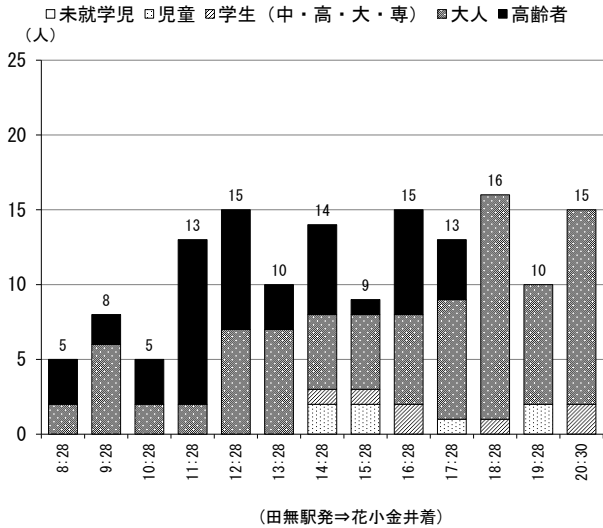
【田無駅発】平日 13 便 休日 12 便 【花小金井駅発】平日 14 便 休日 12 便

1 日を通じての利用がある。田無駅発の平日では 11~12 時台の高齢者、18 時以降の大人の利用が多く見られる。

花小金井発では、平日の 7 時台、9 時台、12 時台の利用、休日の 16 時台の利用が多くなっている。

<平日>

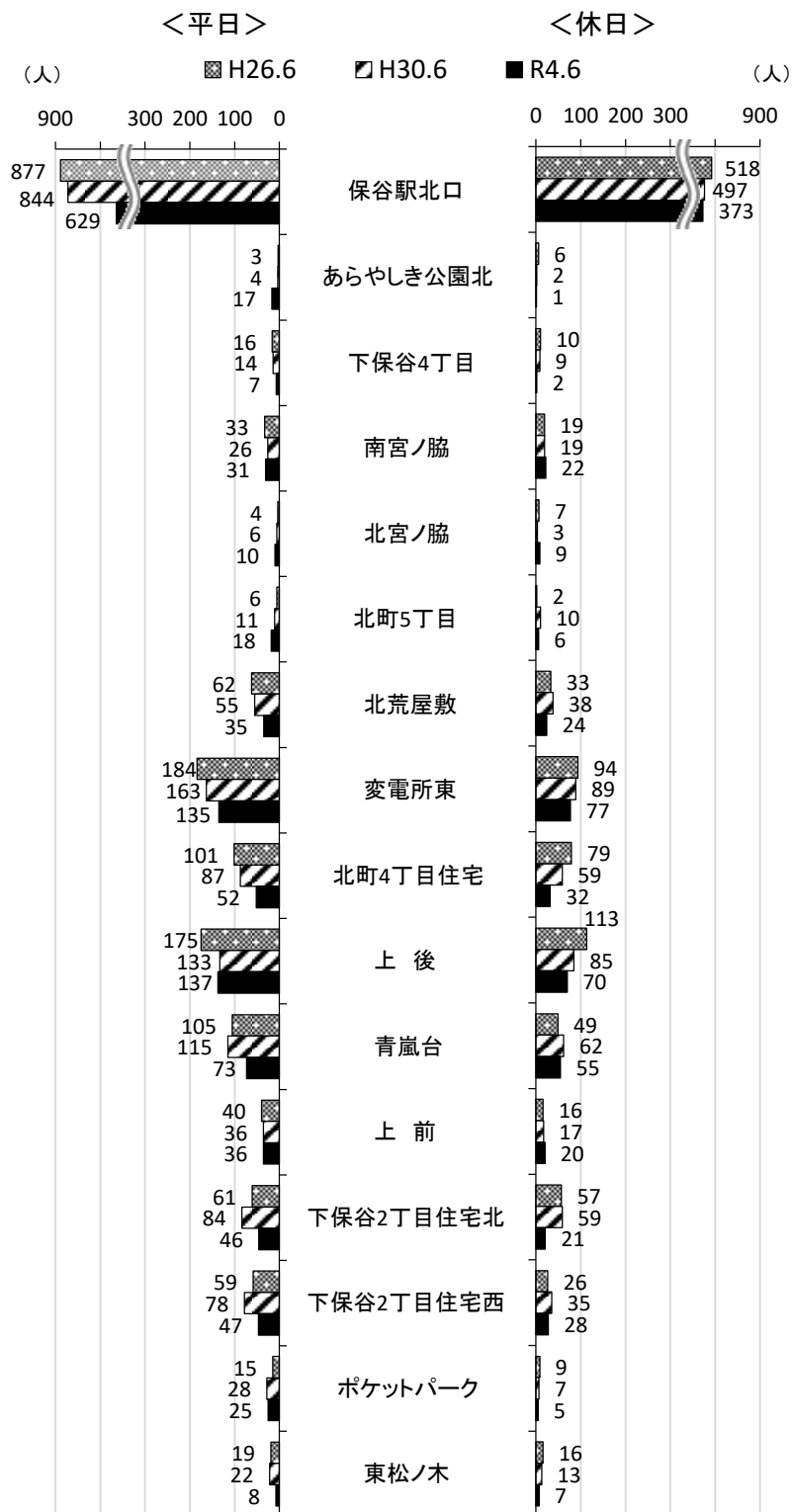
<休日>



5. バス停別乗降者数

(1) 第1ルート

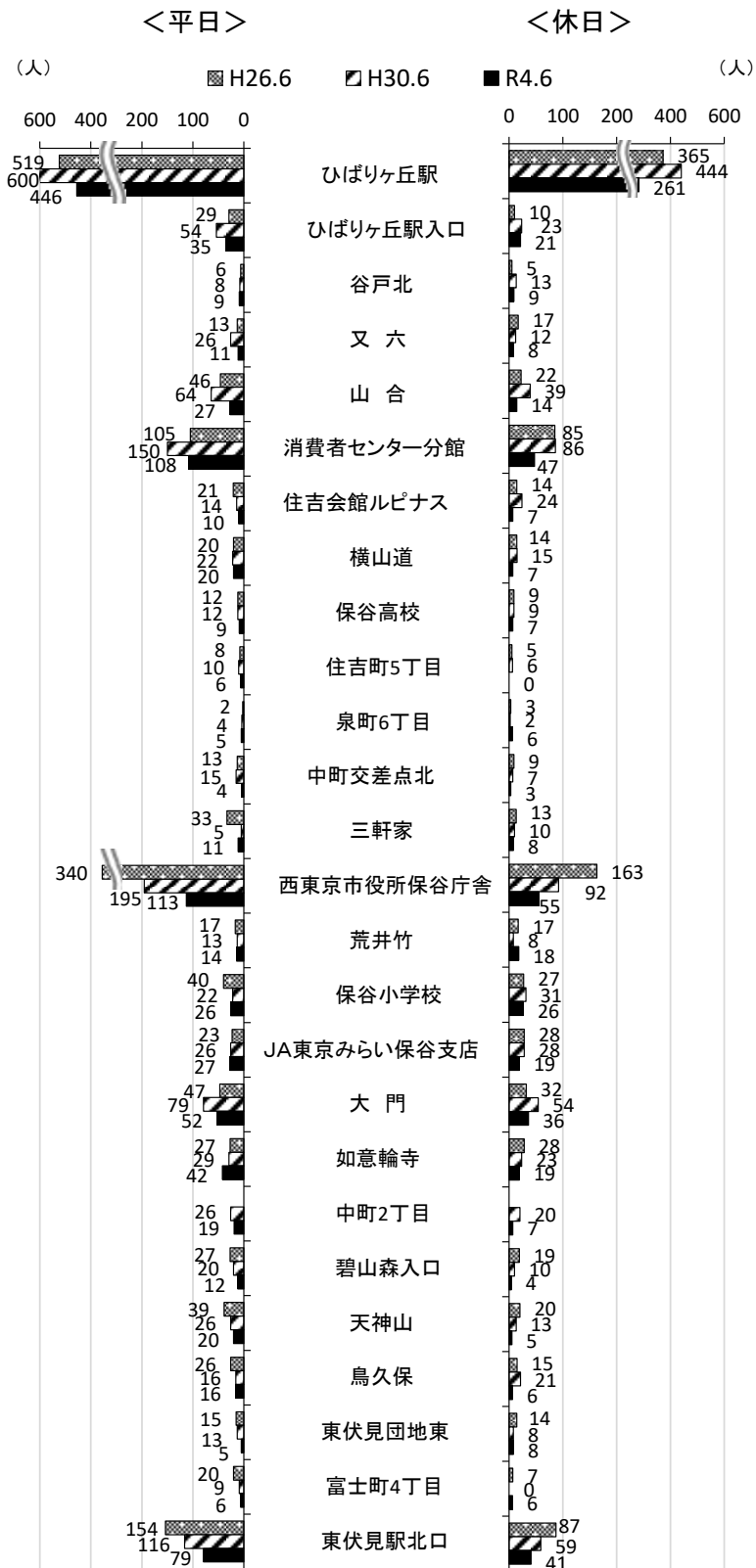
保谷駅北口の乗降者数は、減少傾向にあり、R4 調査は最も少ない人数となっている。各調査年度を通じ、駅を除き変電所東～青嵐台にかけての利用者が多い。



乗降者数の内訳	＜平日＞				＜休日＞			
	乗車数	割合	降車数	割合	乗車数	割合	降車数	割合
保谷駅北口	327	50.1%	302	46.2%	164	43.6%	209	55.6%
あらしき公園北	7	1.1%	10	1.5%	0	0.0%	1	0.3%
下保谷4丁目	2	0.3%	5	0.8%	1	0.3%	1	0.3%
南宮ノ脇	2	0.3%	29	4.4%	4	1.1%	18	4.8%
北宮ノ脇	2	0.3%	8	1.2%	2	0.5%	7	1.9%
北町5丁目	3	0.5%	15	2.3%	2	0.5%	4	1.1%
北荒屋敷	14	2.1%	21	3.2%	8	2.1%	16	4.3%
変電所東	65	10.0%	70	10.7%	36	9.6%	41	10.9%
北町4丁目住宅	24	3.7%	28	4.3%	19	5.1%	13	3.5%
上後	61	9.3%	76	11.6%	34	9.0%	36	9.6%
青嵐台	44	6.7%	29	4.4%	44	11.7%	11	2.9%
上前	21	3.2%	15	2.3%	11	2.9%	9	2.4%
下保谷2丁目住宅北	28	4.3%	18	2.8%	16	4.3%	5	1.3%
下保谷2丁目住宅西	31	4.7%	16	2.5%	23	6.1%	5	1.3%
ポケットパーク	15	2.3%	10	1.5%	5	1.3%	0	0.0%
東松ノ木	7	1.1%	1	0.2%	7	1.9%	0	0.0%
合計	653	100.0%	653	100.0%	376	100.0%	376	100.0%

(2) 第2ルート

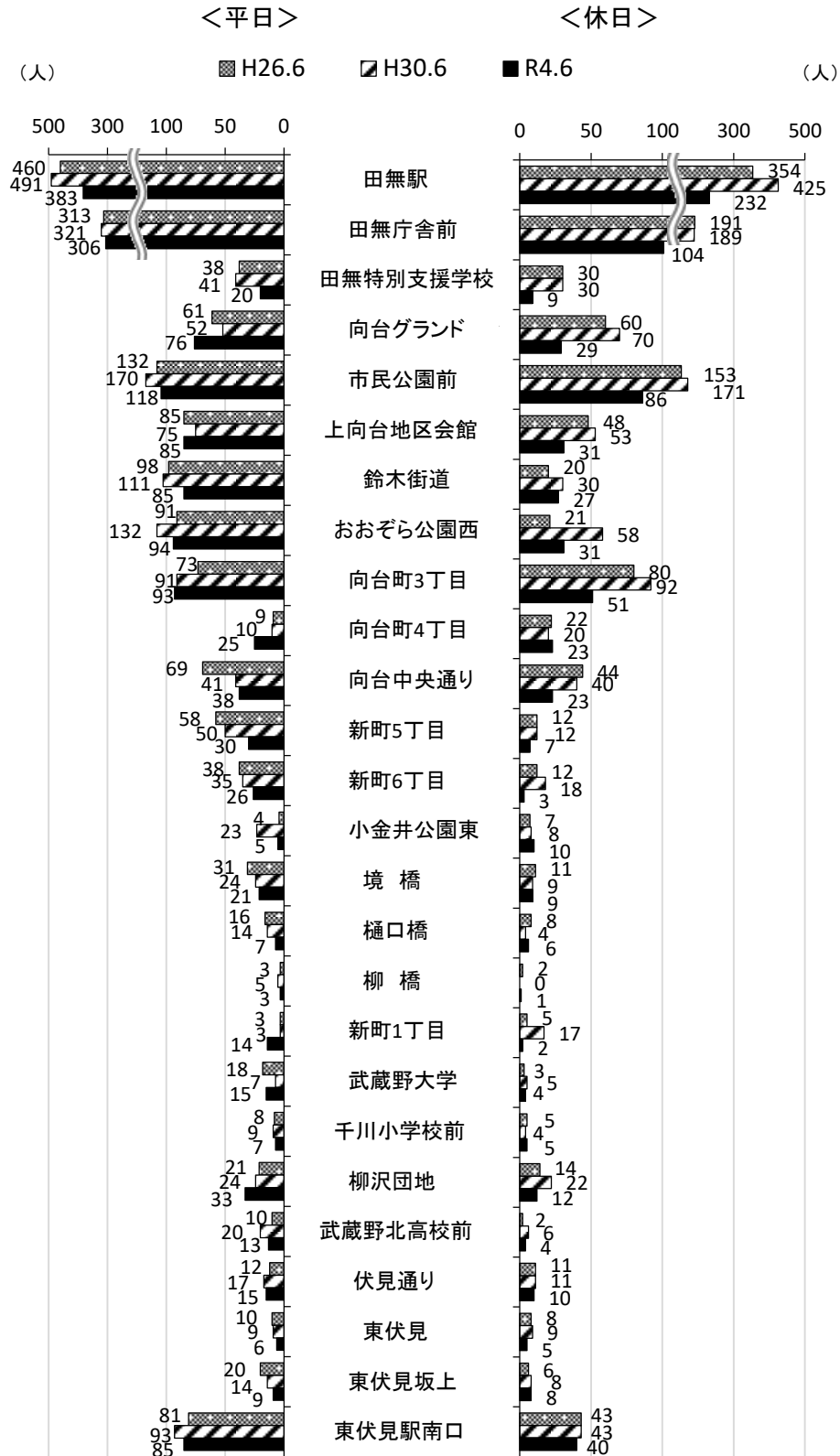
ひばりヶ丘駅の乗降者数は H30 調査では増加傾向が見られたが、R4 調査では減少に転じている。減少傾向は見られるが、消費者センター分館、西東京市役所保谷庁舎の利用者数が多い。



乗降者数の内訳	<平日>				<休日>			
	乗車数	割合	降車数	割合	乗車数	割合	降車数	割合
ひばりヶ丘駅	213	37.6%	233	41.2%	122	37.5%	139	42.8%
ひばりヶ丘駅入口	10	1.8%	25	4.4%	9	2.8%	12	3.7%
谷戸北	5	0.9%	4	0.7%	2	0.6%	7	2.2%
又六	6	1.1%	5	0.9%	2	0.6%	6	1.8%
山合	11	1.9%	16	2.8%	7	2.2%	7	2.2%
消費者センター分館	49	8.7%	59	10.4%	19	5.8%	28	8.6%
住吉会館ルピナス	0	0.0%	10	1.8%	2	0.6%	5	1.5%
横山道	5	0.9%	15	2.7%	4	1.2%	3	0.9%
保谷高校	7	1.2%	2	0.4%	6	1.8%	1	0.3%
住吉町5丁目	3	0.5%	3	0.5%	0	0.0%	0	0.0%
泉町6丁目	2	0.4%	3	0.5%	4	1.2%	2	0.6%
中町交差点北	2	0.4%	2	0.4%	1	0.3%	2	0.6%
三軒家	4	0.7%	7	1.2%	3	0.9%	5	1.5%
西東京市役所保谷庁舎	64	11.3%	49	8.7%	36	11.1%	19	5.8%
荒井竹	10	1.8%	4	0.7%	7	2.2%	11	3.4%
保谷小学校	13	2.3%	13	2.3%	16	4.9%	10	3.1%
JA東京みらい保谷支店	17	3.0%	10	1.8%	11	3.4%	8	2.5%
大門	39	6.9%	13	2.3%	17	5.2%	19	5.8%
如意輪寺	31	5.5%	11	1.9%	15	4.6%	4	1.2%
中町2丁目	12	2.1%	7	1.2%	3	0.9%	4	1.2%
碧山森入口	6	1.1%	6	1.1%	2	0.6%	2	0.6%
天神山	8	1.4%	12	2.1%	4	1.2%	1	0.3%
鳥久保	4	0.7%	12	2.1%	6	1.8%	0	0.0%
東伏見団地東	1	0.2%	4	0.7%	5	1.5%	3	0.9%
富士町4丁目	2	0.4%	4	0.7%	3	0.9%	3	0.9%
東伏見駅北口	42	7.4%	37	6.5%	19	5.8%	22	6.8%
不明							2	0.6%
合計	566	100.0%	566	100.0%	325	100.0%	325	100.0%

(3) 第3ルート

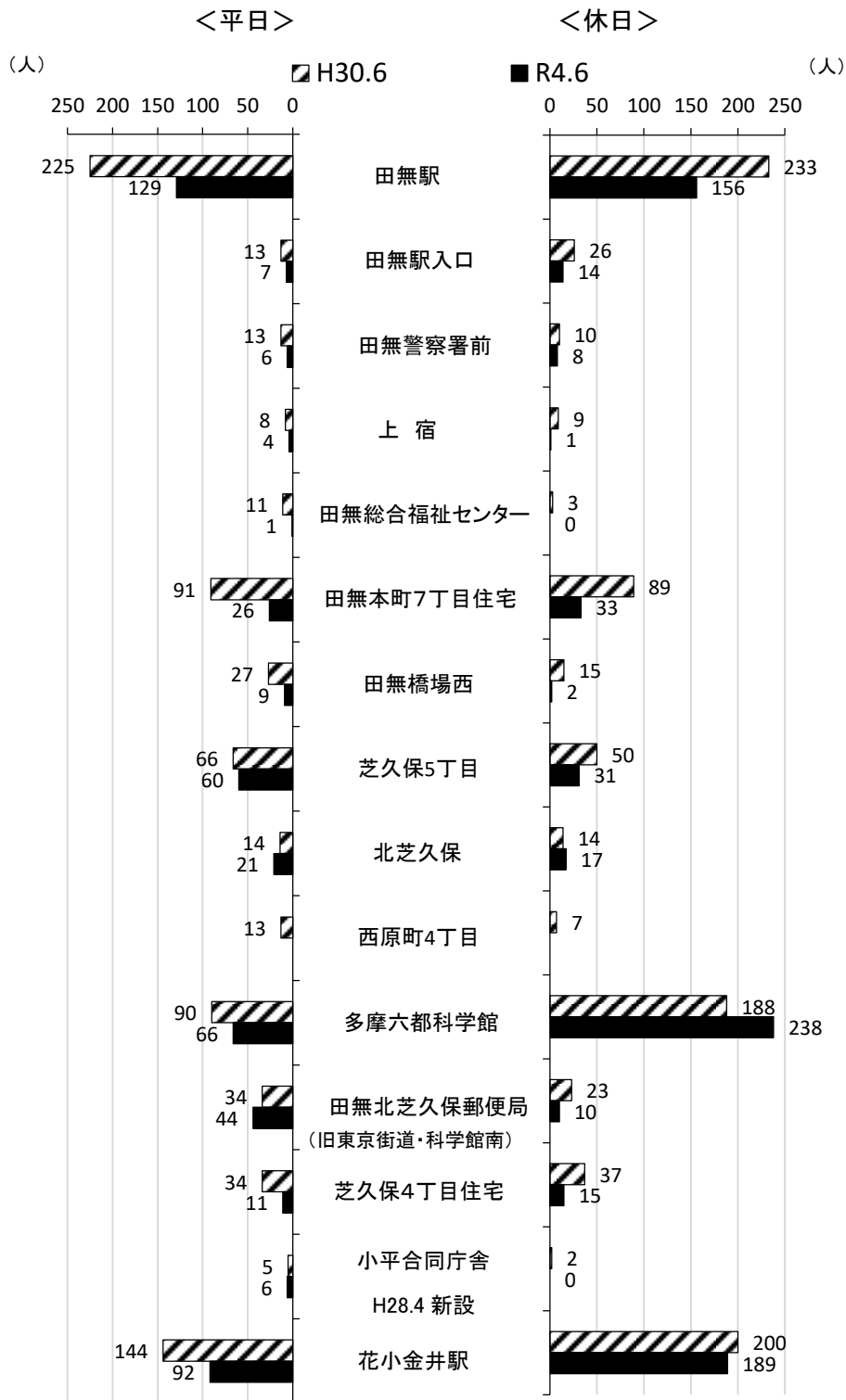
田無駅、田無庁舎前の乗降者数について、平日では、H26 調査以降微増傾向にあり、休日では、H30 調査に比べ減少している。田無駅～向台中央通りにかけて、各バス停の利用者が多い。東伏見駅南口では、平日の利用者数が減少している。



乗降者数の内訳	＜平日＞				＜休日＞			
	乗車数	割合	降車数	割合	乗車数	割合	降車数	割合
田無駅	293	36.4%	90	11.2%	150	38.9%	82	21.2%
田無庁舎前	68	8.4%	238	29.5%	22	5.7%	82	21.2%
田無特別支援学校	6	0.7%	14	1.7%	1	0.3%	8	2.1%
向台グランド	27	3.3%	49	6.1%	11	2.8%	18	4.7%
市民公園前	38	4.7%	80	9.9%	33	8.5%	53	13.7%
上向台地区会館	35	4.3%	50	6.2%	12	3.1%	19	4.9%
鈴木街道	33	4.1%	52	6.5%	11	2.8%	16	4.1%
おおぞら公園西	59	7.3%	35	4.3%	20	5.2%	11	2.8%
向台町3丁目	57	7.1%	36	4.5%	31	8.0%	20	5.2%
向台町4丁目	18	2.2%	7	0.9%	15	3.9%	8	2.1%
向台中央通り	36	4.5%	2	0.2%	23	6.0%	0	0.0%
新町5丁目	11	1.4%	19	2.4%	1	0.3%	6	1.6%
新町6丁目	13	1.6%	13	1.6%	1	0.3%	2	0.5%
小金井公園東	4	0.5%	1	0.1%	4	1.0%	6	1.6%
境橋	10	1.2%	11	1.4%	5	1.3%	4	1.0%
樋口橋	4	0.5%	3	0.4%	2	0.5%	4	1.0%
柳橋	2	0.2%	1	0.1%	0	0.0%	1	0.3%
新町1丁目	5	0.6%	9	1.1%	1	0.3%	1	0.3%
武蔵野大学	1	0.1%	14	1.7%	2	0.5%	2	0.5%
千川小学校前	4	0.5%	3	0.4%	3	0.8%	2	0.5%
柳沢団地	13	1.6%	20	2.5%	2	0.5%	10	2.6%
武蔵野北高校前	7	0.9%	6	0.7%	2	0.5%	2	0.5%
伏見通り	2	0.2%	13	1.6%	4	1.0%	6	1.6%
東伏見	2	0.2%	4	0.5%	3	0.8%	2	0.5%
東伏見坂上	5	0.6%	4	0.5%	5	1.3%	3	0.8%
東伏見駅南口	53	6.6%	32	4.0%	22	5.7%	18	4.7%
合計	806	100.0%	806	100.0%	386	100.0%	386	100.0%

(4) 第4北ルート

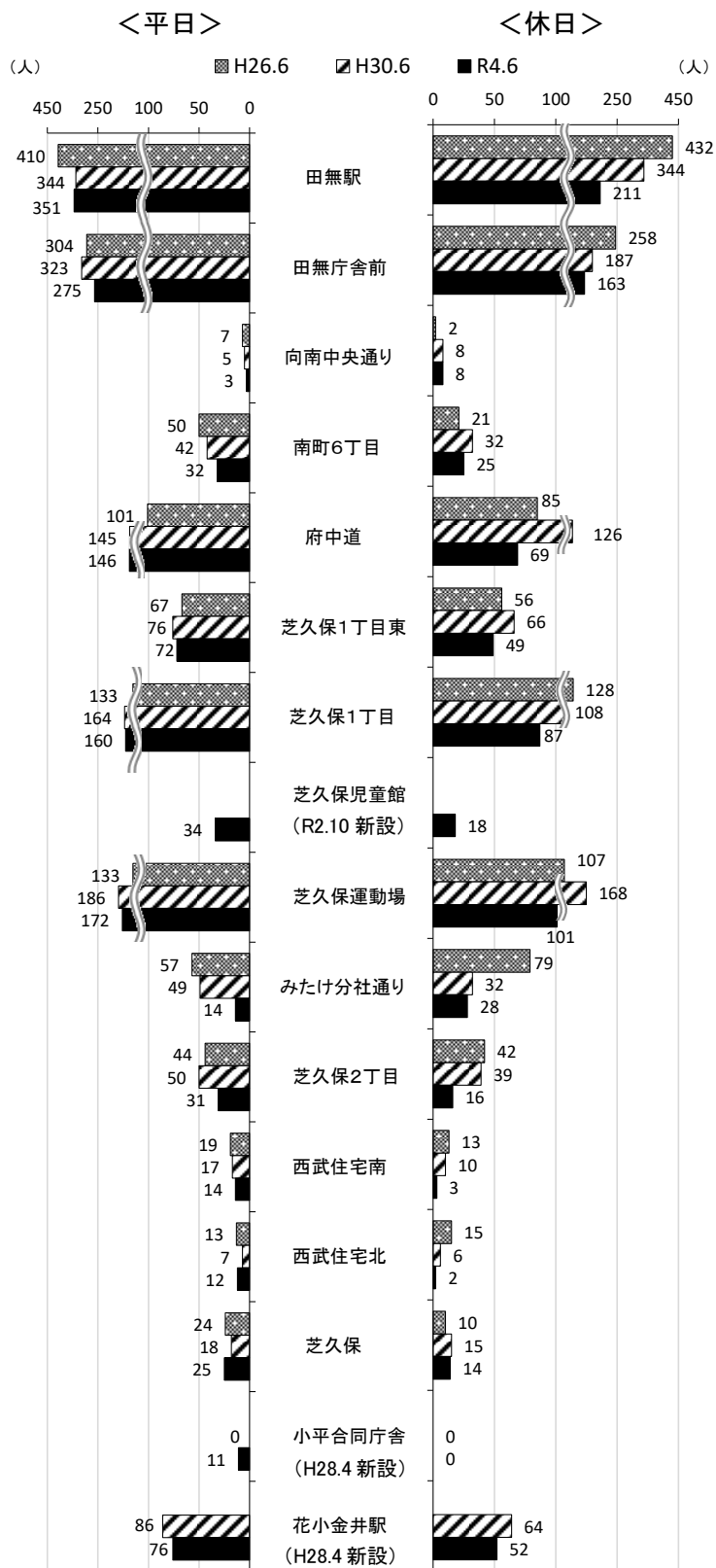
田無駅、花小金井駅では、H30調査に比べ、平日、休日とも乗降者数が減少している。休日の多摩六都科学館の乗降者数が増加している。(H28.4より運行開始)



乗降者数の内訳	＜平日＞				＜休日＞			
	乗車数	割合	降車数	割合	乗車数	割合	降車数	割合
田無駅	66	27.4%	63	26.1%	64	17.9%	92	25.8%
田無駅入口	4	1.7%	3	1.2%	7	2.0%	7	2.0%
田無警察署前	2	0.8%	4	1.7%	2	0.6%	6	1.7%
上宿	2	0.8%	2	0.8%	0	0.0%	1	0.3%
田無総合福祉センター	0	0.0%	1	0.4%	0	0.0%	0	0.0%
田無本町7丁目住宅	15	6.2%	11	4.6%	19	5.3%	14	3.9%
田無橋場西	4	1.7%	5	2.1%	2	0.6%	0	0.0%
芝久保5丁目	28	11.6%	32	13.3%	13	3.6%	18	5.0%
北芝久保	14	5.8%	7	2.9%	10	2.8%	7	2.0%
多摩六都科学館	37	15.4%	29	12.0%	129	36.1%	109	30.5%
田無北芝久保郵便局 (旧東京街道・科学館南)	21	8.7%	23	9.5%	7	2.0%	3	0.8%
芝久保4丁目住宅	6	2.5%	5	2.1%	4	1.1%	11	3.1%
小平合同庁舎	4	1.7%	2	0.8%	0	0.0%	0	0.0%
花小金井駅	38	15.8%	54	22.4%	100	28.0%	89	24.9%
合計	241	100.0%	241	100.0%	357	100.0%	357	100.0%

(5) 第4南ルート

田無駅の平日の乗降者数は H30 調査より微増。各調査年度を通じ、駅を除き、府中道～芝久保運動場の利用者が多い。



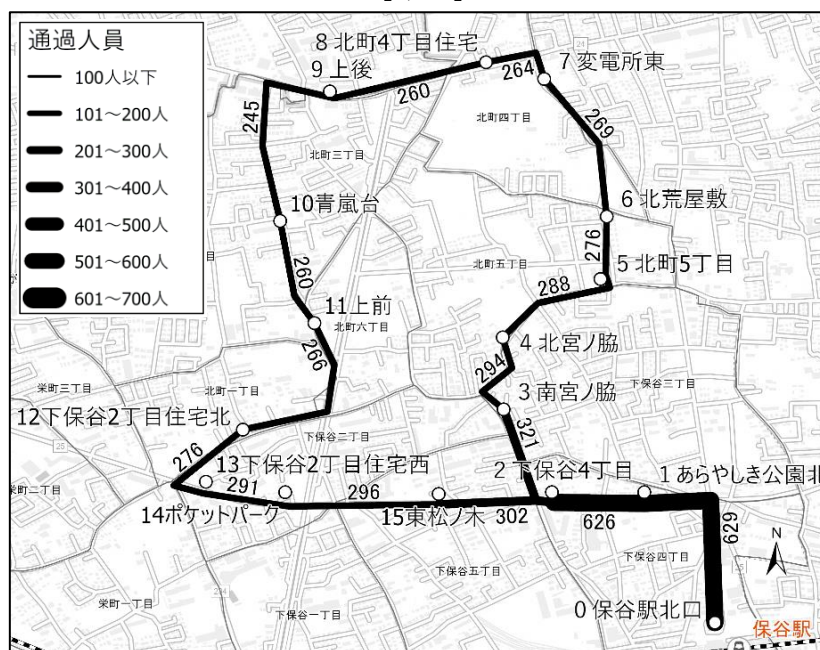
乗降者数の内訳	<平日>				<休日>			
	乗車数	割合	降車数	割合	乗車数	割合	降車数	割合
田無駅	278	38.9%	73	10.2%	166	39.2%	45	10.6%
田無庁舎前	52	7.3%	223	31.2%	17	4.0%	146	34.5%
向南中央通り	0	0.0%	3	0.4%	4	0.9%	4	0.9%
南町6丁目	19	2.7%	13	1.8%	11	2.6%	14	3.3%
府中道	52	7.3%	94	13.2%	36	8.5%	33	7.8%
芝久保1丁目東	5	0.7%	67	9.4%	2	0.5%	47	11.1%
芝久保1丁目	110	15.4%	50	7.0%	66	15.6%	21	5.0%
芝久保児童館	1	0.1%	33	4.6%	2	0.5%	16	3.8%
芝久保運動場	106	14.8%	66	9.2%	62	14.7%	39	9.2%
みたけ分社通り	7	1.0%	7	1.0%	16	3.8%	12	2.8%
芝久保2丁目	15	2.1%	16	2.2%	7	1.7%	9	2.1%
西武住宅南	10	1.4%	4	0.6%	1	0.2%	2	0.5%
西武住宅北	3	0.4%	9	1.3%	0	0.0%	2	0.5%
芝久保	10	1.4%	15	2.1%	7	1.7%	7	1.7%
小平合同庁舎	6	0.8%	5	0.7%	0	0.0%	0	0.0%
花小金井駅	40	5.6%	36	5.0%	26	6.1%	26	6.1%
合計	714	100.0%	714	100.0%	423	100.0%	423	100.0%

6. バス停間断面通過人員

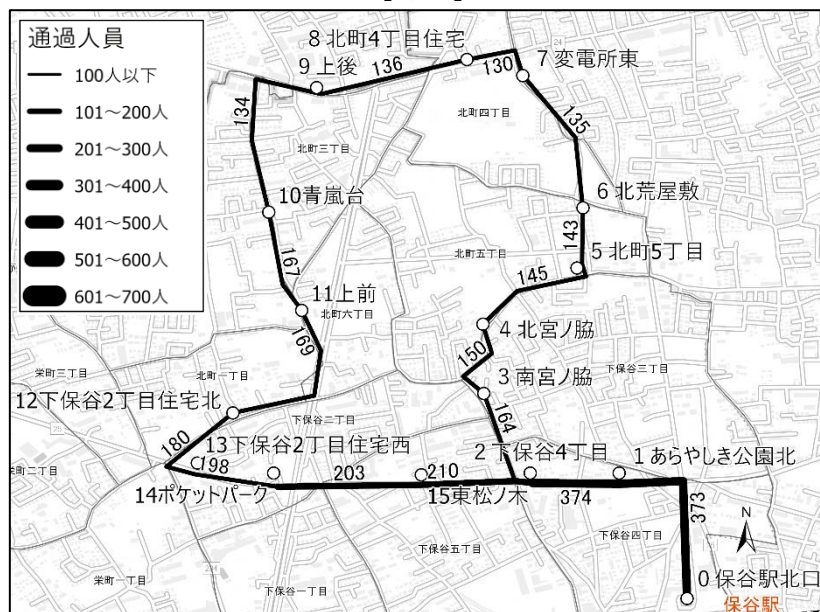
(1) 第1ルート

- 保谷駅北口～下保谷4丁目は両方向で運行している区間のため、他の区間よりも通過人員が多くなっている。
- その他の区間は、区間ごとに大きな差は見られず、全区間にわたり利用されている。
- R4調査では、H30調査に比べ、すべてのバス停間の通過人員が減少している。特に休日の下保谷4丁目～青嵐台間は3割以上減少している。

【平日】



【休日】



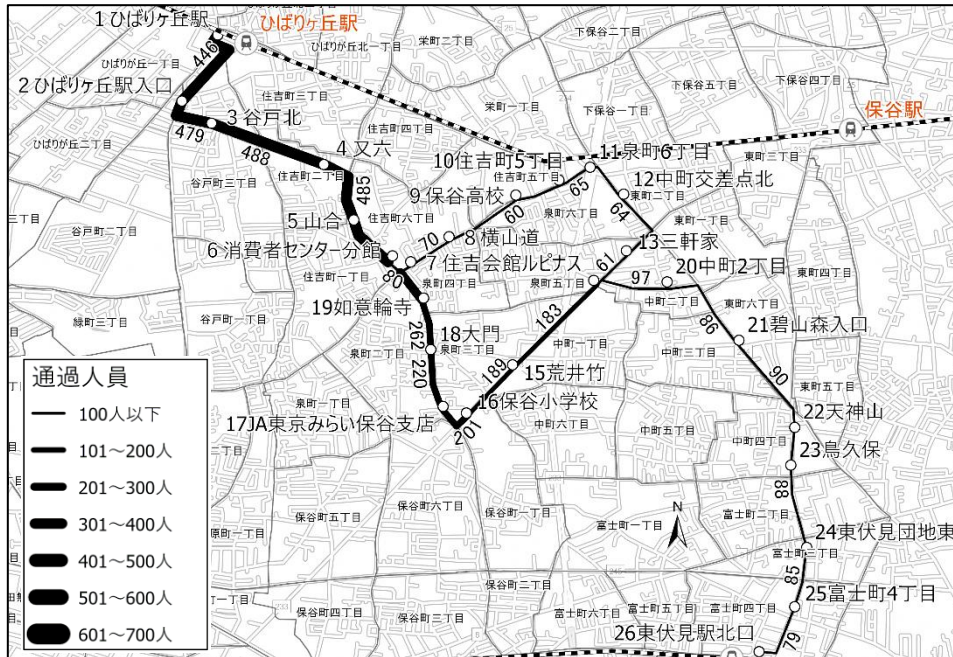
(単位:人/日)

バス停間	H30.6	R4.6	増減割合	H30.6	R4.6	増減割合
	平日			休日		
0~1 保谷駅北口～ あらかしき公園北	834	629	▲24.6%	497	373	▲24.9%
1~2 あらかしき公園北～ 下保谷4丁目	838	626	▲25.3%	499	374	▲25.1%
2~3 下保谷4丁目～ 南宮ノ脇	409	321	▲21.5%	236	164	▲30.5%
3~4 南宮ノ脇～北宮ノ脇	387	294	▲24.0%	219	150	▲31.5%
4~5 北宮ノ脇～北町5丁目	381	288	▲24.4%	216	145	▲32.9%
5~6 北町5丁目～北荒屋敷	376	276	▲26.6%	210	143	▲31.9%
6~7 北荒屋敷～変電所東	357	269	▲24.6%	202	135	▲33.2%
7~8 変電所東～ 北町4丁目住宅	360	264	▲26.7%	195	130	▲33.3%
8~9 北町4丁目住宅～ 上後	359	260	▲27.6%	212	136	▲35.8%
9~10 上後～青嵐台	348	245	▲29.6%	219	134	▲38.8%
10~11 青嵐台～上前	363	260	▲28.4%	221	167	▲24.4%
11~12 上前～ 下保谷2丁目住宅北	359	266	▲25.9%	222	169	▲23.9%
12~13 下保谷2丁目住宅北～ 下保谷2丁目住宅西	375	276	▲26.4%	237	180	▲24.1%
13~14 下保谷2丁目住宅西～ ポケットパーク	411	291	▲29.2%	252	198	▲21.4%
14~15 ポケットパーク～ 東松ノ木	411	296	▲28.0%	251	203	▲19.1%
15~2 東松ノ木～ 下保谷4丁目	421	302	▲28.3%	260	210	▲19.2%

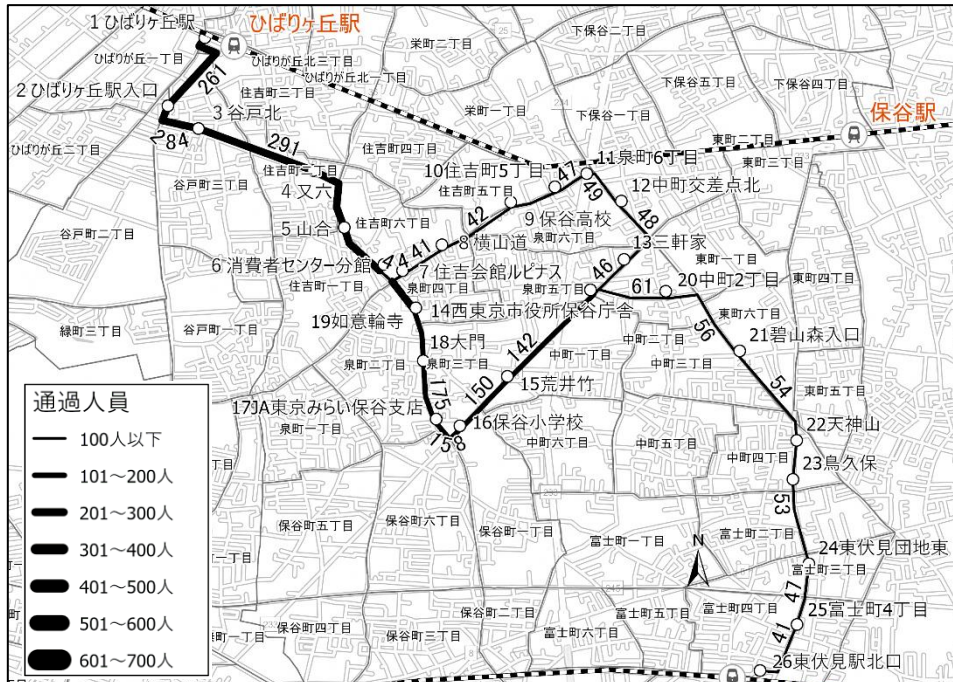
(2) 第2ルート(循環、駅間)

- ひばりヶ丘駅を起点として消費者センター分館までの利用者が多い。
- R4 調査では、H30 調査に比べ、すべてのバス停間の通過人員が減少している。特に休日のひばりヶ丘駅～横山道間は4割程度減少している。

【平日】



【休日】



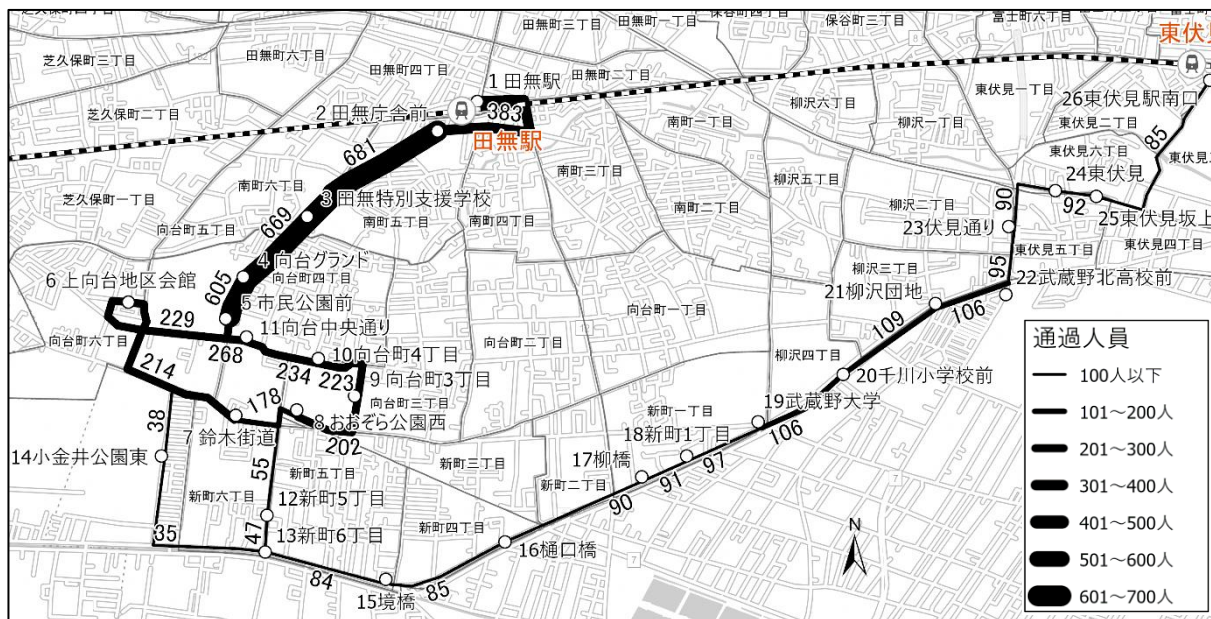
(単位:人/日)

	バス停間	H30.6	R4.6	増減割合	H30.6	R4.6	増減割合
		平日			休日		
1~2	ひばりヶ丘駅～ ひばりヶ丘駅入口	594	446	▲24.9%	439	261	▲40.5%
2~3	ひばりヶ丘駅入口～ 谷戸北	650	479	▲26.3%	466	284	▲39.1%
3~4	谷戸北～又六	662	488	▲26.3%	477	291	▲39.0%
4~5	又六～山合	654	485	▲25.8%	465	291	▲37.4%
5~6	山合～ 消費者センター分館	600	468	▲22.0%	432	283	▲34.5%
6~7	消費者センター分館～ 住吉会館ルピナス	98	80	▲18.4%	82	44	▲46.3%
7~8	住吉会館ルピナス～横山道	88	70	▲20.5%	72	41	▲43.1%
8~9	横山道～保谷高校	84	60	▲28.6%	61	42	▲31.1%
9~10	保谷高校～住吉町5丁目	84	65	▲22.6%	62	47	▲24.2%
10~11	住吉町5丁目～泉町6丁目	84	65	▲22.6%	62	47	▲24.2%
11~12	泉町6丁目～中町交差点北	80	64	▲20.0%	64	49	▲23.4%
12~13	中町交差点北～三軒家	77	64	▲16.9%	61	48	▲21.3%
13~14	三軒家～ 西東京市役所保谷庁舎	78	61	▲21.8%	53	46	▲13.2%
14~15	西東京市役所保谷庁舎～ 荒井竹	259	183	▲29.3%	174	142	▲18.4%
15~16	荒井竹～保谷小学校	270	189	▲30.0%	182	150	▲17.6%
16~17	保谷小学校～JA東京みらい保 谷支店	286	201	▲29.7%	205	158	▲22.9%
17~18	JA東京みらい保谷支店～大門	296	220	▲25.7%	219	175	▲20.1%
18~19	大門～如意輪寺	353	262	▲25.8%	255	189	▲25.9%
6~19	消費者センター分館～ 如意輪寺	380	302	▲20.5%	274	206	▲24.8%
14~20	西東京市役所保谷庁舎～ 中町2丁目	108	97	▲10.2%	91	61	▲33.0%
20~21	中町2丁目～碧山森入口	110	86	▲21.8%	83	56	▲32.5%
21~22	碧山森入口～天神山	112	90	▲19.6%	75	54	▲28.0%
22~23	天神山～鳥久保	122	88	▲27.9%	76	53	▲30.3%
23~24	鳥久保～東伏見団地東	128	88	▲31.3%	63	53	▲15.9%
24~25	東伏見団地東～ 富士町4丁目	125	85	▲32.0%	59	47	▲20.3%
25~26	富士町4丁目～ 東伏見駅北口	116	79	▲31.9%	59	41	▲30.5%

(3) 第3ルート（循環、駅間）

- 平日・休日ともに田無駅～市民公園前の利用者が多く、新町5丁目から東伏見駅南口間が少なくなっている。
- R4調査では、H30調査に比べ、全体的に減少傾向となっている。

【平日】



【休日】



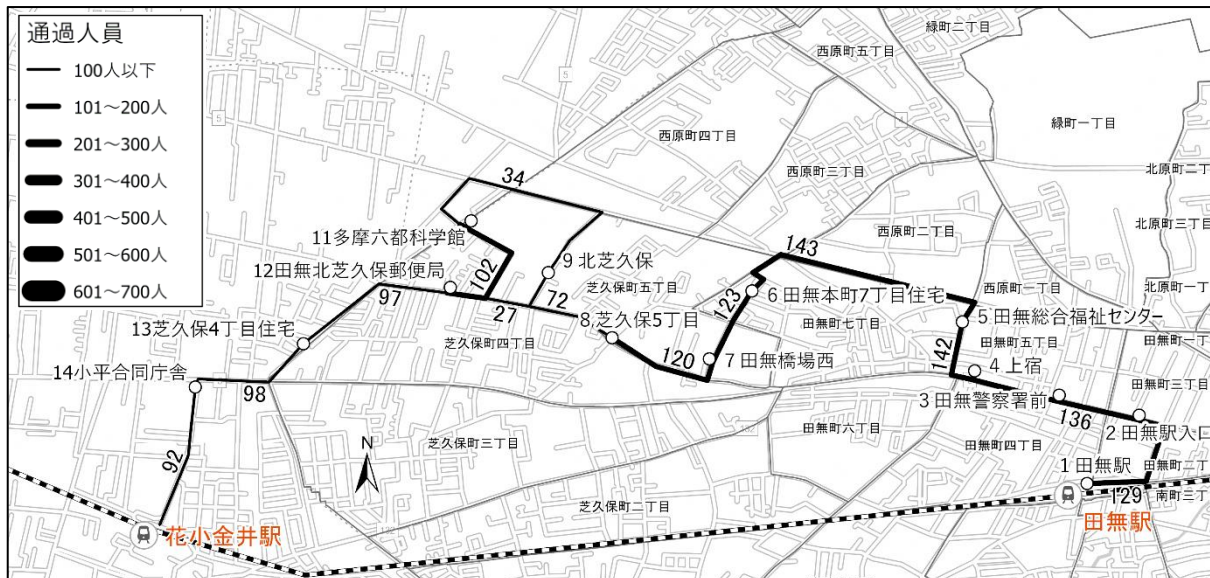
(単位:人/日)

バス停間		H30.6	R4.6	増減割合	H30.6	R4.6	増減割合
		平日			休日		
1~2	田無駅~田無庁舎前	490	383	▲21.8%	425	232	▲45.4%
2~3	田無庁舎前~田無特別支援学校	806	681	▲15.5%	612	326	▲46.7%
3~4	田無特別支援学校~向台グランド	777	669	▲13.9%	592	321	▲45.8%
4~5	向台グランド~市民公園前	729	605	▲17.0%	526	302	▲42.6%
5~6	市民公園前~上向台地区会館	272	229	▲15.8%	165	99	▲40.0%
6~7	上向台地区会館~鈴木街道	233	214	▲8.2%	131	92	▲29.8%
7~8	鈴木街道~おおぞら公園西	193	178	▲7.8%	124	75	▲39.5%
8~9	おおぞら公園西~向台町3丁目	132	202	53.0%	89	84	▲5.6%
9~10	向台町3丁目~向台町4丁目	254	223	▲12.2%	146	95	▲34.9%
10~11	向台町4丁目~向台中央通り	262	234	▲10.7%	152	102	▲32.9%
5~11	市民公園前~向台中央通り	297	268	▲9.8%	191	125	▲34.6%
7~12	鈴木街道~新町5丁目	98	55	▲43.9%	50	35	▲30.0%
7~14	鈴木街道~小金井公園東	47	38	▲19.1%	37	23	▲37.8%
12~13	新町5丁目~新町6丁目	86	47	▲45.3%	38	30	▲21.1%
13~14	新町6丁目~小金井公園東	46	35	▲23.9%	29	25	▲13.8%
13~15	新町6丁目~境橋	119	84	▲29.4%	67	56	▲16.4%
15~16	境橋~樋口橋	123	85	▲30.9%	72	59	▲18.1%
16~17	樋口橋~柳橋	125	90	▲28.0%	70	61	▲12.9%
17~18	柳橋~新町1丁目	126	91	▲27.8%	70	60	▲14.3%
18~19	新町1丁目~武蔵野大学	125	97	▲22.4%	69	60	▲13.0%
19~20	武蔵野大学~千川小学校前	126	106	▲15.9%	70	60	▲14.3%
20~21	千川小学校前~柳沢団地	123	109	▲11.4%	66	55	▲16.7%
21~22	柳沢団地~武蔵野北高校前	121	106	▲12.4%	56	55	▲1.8%
22~23	武蔵野北高校前~伏見通り	101	95	▲5.9%	50	51	2.0%
23~24	伏見通り~東伏見	86	90	4.7%	43	47	9.3%
24~25	東伏見~東伏見坂上	89	92	3.4%	44	46	4.5%
25~26	東伏見坂上~東伏見駅南口	93	85	▲8.6%	42	40	▲4.8%

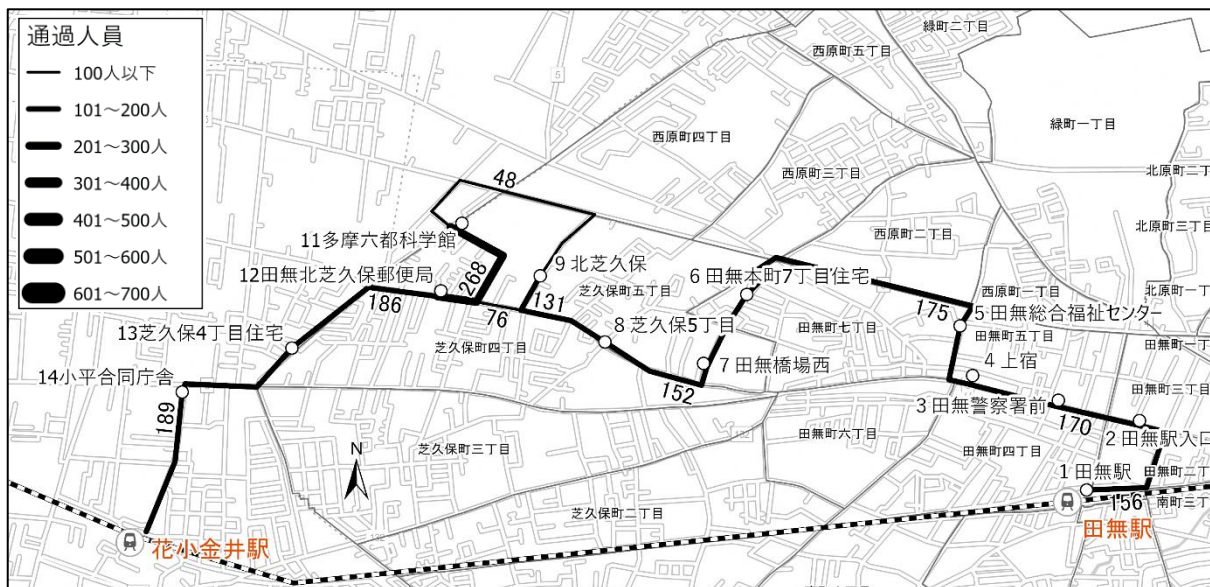
(4) 第4北ルート（駅間）

- 田無駅～北芝久保は平日、休日とも利用者が多い。
- 花小金井駅～多摩六都科学館は休日の利用者が多く、平日の2倍程度になっている。
- R4 調査では、H30 調査に比べ、休日より平日の減少割合が大きい。

【平日】



【休日】



(単位:人/日)

バス停間		H30.6	R4.6	増減割合	H30.6	R4.6	増減割合
		平日			休日		
1~2	田無駅~田無駅入口	225	129	▲42.7%	223	156	▲30.0%
2~3	田無駅入口~田無警察署前	238	136	▲42.9%	249	170	▲31.7%
3~4	田無警察署前~上宿	249	140	▲43.8%	259	176	▲32.0%
4~5	上宿~田無総合福祉センター	245	142	▲42.0%	254	175	▲31.1%
5~6	田無総合福祉センター~ 田無本町7丁目住宅	246	143	▲41.9%	251	175	▲30.3%
6~7	田無本町7丁目住宅~田無橋場西	177	123	▲30.5%	186	152	▲18.3%
7~8	田無橋場西~芝久保5丁目	172	120	▲30.2%	175	152	▲13.1%
8~9	芝久保5丁目~北芝久保	126	72	▲42.9%	143	131	▲8.4%
9~10	北芝久保~ 西原町4丁目(田無ファミリーランド)	124			137		
10~11	西原町4丁目(田無ファミリーランド) ~多摩六都科学館	127			138		
9~11	北芝久保~多摩六都科学館		34			48	
9~12	北芝久保~田無北芝久保郵便局		27			76	
11~12	多摩六都科学館~田無北芝久保郵便局	129	102	▲20.9%	194	268	38.1%
12~13	田無北芝久保郵便局~ 芝久保4丁目住宅	139	97	▲30.2%	191	186	▲2.6%
13~14	芝久保4丁目住宅~小平合同庁舎	149	98	▲34.2%	202	189	▲6.4%
14~15	小平合同庁舎~花小金井駅	144	92	▲36.1%	200	189	▲5.5%

※R4.1「西原町4丁目」廃止

※9~11 北芝久保~多摩六都科学館間は田無駅発のみ運行

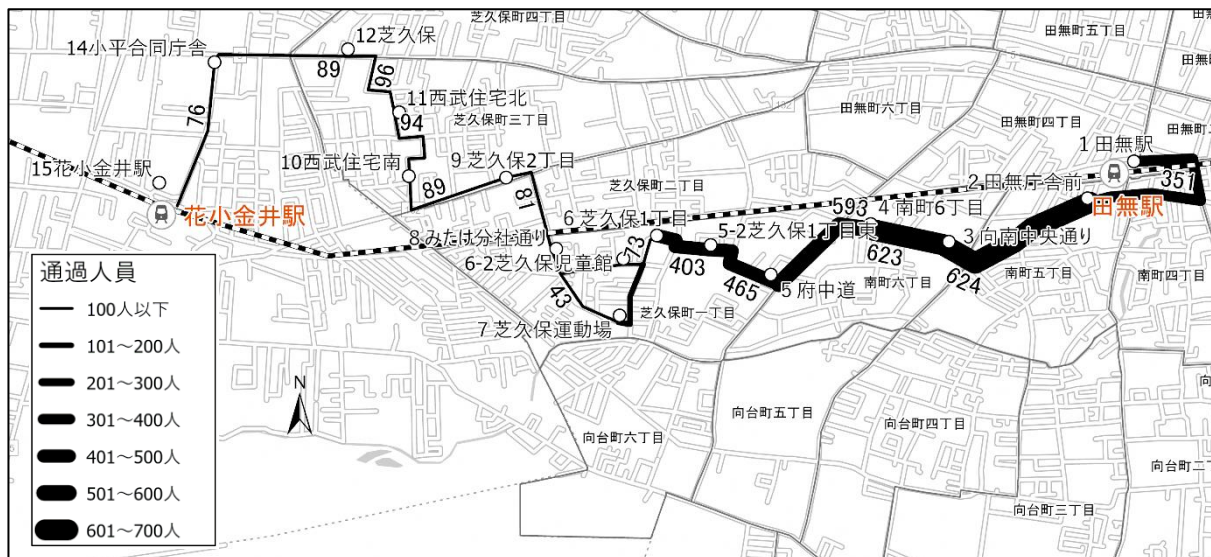
※9~12 北芝久保~田無北芝久保郵便局間は花小金井駅発のみ運行

※R4.1「西原町4丁目」廃止に伴いルートが変更されています

(5) 第4南ルート（駅間、折返し）

- 平日、休日ともに花小金井駅からの利用が少なく、田無庁舎前～芝久保1丁目間の利用が多い。
- R4調査では、H30調査に比べ、平日より休日の減少割合が大きい。

【平日】



【休日】



(単位:人/日)

バス停間		H30.6	R4.6	増減割合	H30.6	R4.6	増減割合
		平日			休日		
1~2	田無駅~田無庁舎前	344	351	2.0%	344	211	▲38.7%
2~3	田無庁舎前~向南中央通り	663	624	▲5.9%	529	374	▲29.3%
3~4	向南中央通り~南町6丁目	662	623	▲5.9%	533	366	▲31.3%
4~5	南町6丁目~府中道	632	593	▲6.2%	503	343	▲31.8%
5~5.2	府中道~芝久保1丁目東	493	465	▲5.7%	403	276	▲31.5%
5.2~6	芝久保1丁目東~芝久保1丁目	419	403	▲3.8%	353	231	▲34.6%
6~6.2	芝久保1丁目~芝久保児童館		73			35	
6.2~7	芝久保児童館~芝久保運動場		43			21	
6~7	芝久保1丁目~芝久保運動場	271	181	▲33.2%	255	111	▲56.5%
7~8	芝久保運動場~みたけ分社通り	119	79	▲33.6%	105	53	▲49.5%
8~9	みたけ分社通り~芝久保2丁目	114	81	▲28.9%	95	47	▲50.5%
9~10	芝久保2丁目~西武住宅南	112	89	▲20.5%	84	55	▲34.5%
10~11	西武住宅南~西武住宅北	97	94	▲3.1%	78	54	▲30.8%
11~12	西武住宅北~芝久保	96	96	0.0%	72	54	▲25.0%
12~14	芝久保~小平合同庁舎	90	89	▲1.1%	65	52	▲20.0%
14~15	小平合同庁舎~花小金井駅	86	76	▲11.6%	64	52	▲18.8%

※「6.2 芝久保児童館」は R2.10 新設

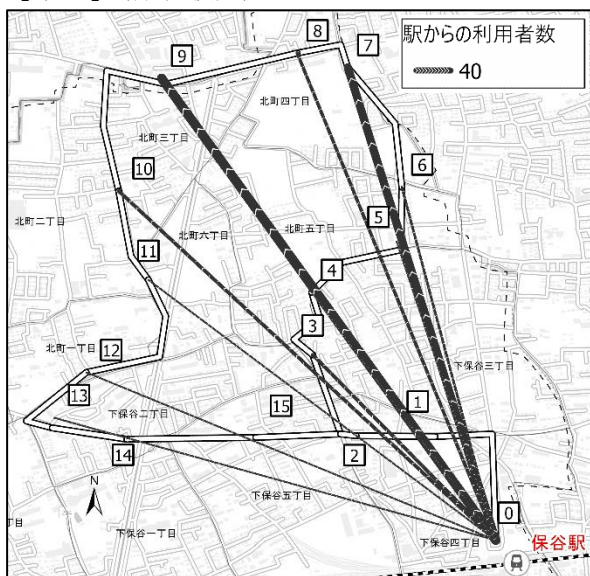
7. 鉄道駅のバス停からみた利用者数

(1) 第1ルート

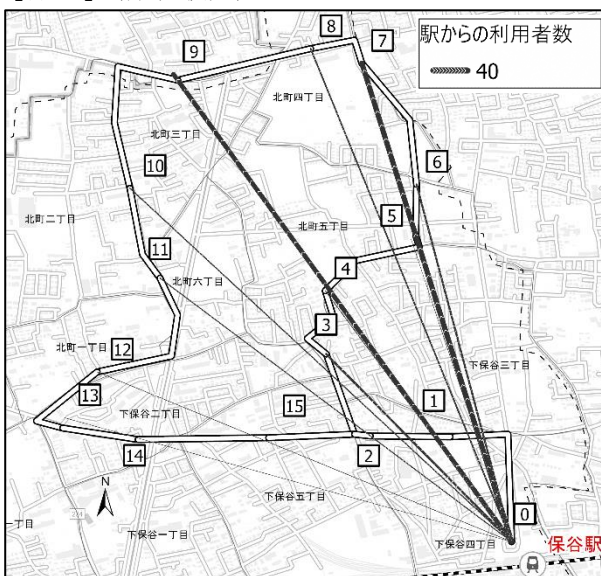
住民の鉄道利用を目的とした、自宅と駅との間での利用が多いと考えられ、駅から離れているバス停（変電所東～青嵐台）での利用者が多い。
利用者数は平日が休日より多い。

図 鉄道駅における（OD）利用者数【第1ルート】

【平日】（保谷駅発）



【休日】（保谷駅発）



（単位：人／日 往復）

第1ルート		0 保谷駅北口	1 あらやしき公園北	2 下保谷4丁目	3 南宮ノ脇	4 北宮ノ脇	5 北町5丁目	6 北荒屋敷	7 変電所東	8 北町4丁目住宅	9 上後	10 青嵐台	11 上前	12 下保谷2丁目住宅北	13 下保谷2丁目住宅西	14 ポケットパーク	15 東松ノ木
平日	保谷駅北口から乗車	327	0	4	29	8	15	21	65	27	74	29	15	15	15	10	0
	保谷駅北口で降車	302	0	1	2	2	3	13	61	21	57	43	21	26	31	14	7
	計	629	0	5	31	10	18	34	126	48	131	72	36	41	46	24	7
休日	保谷駅北口から乗車	164	1	0	18	7	4	16	41	13	36	10	9	5	4	0	0
	保谷駅北口で降車	209	1	0	4	2	2	8	36	17	33	43	11	16	23	5	7
	計	373	2	0	1	22	9	6	24	77	30	69	53	20	27	5	7

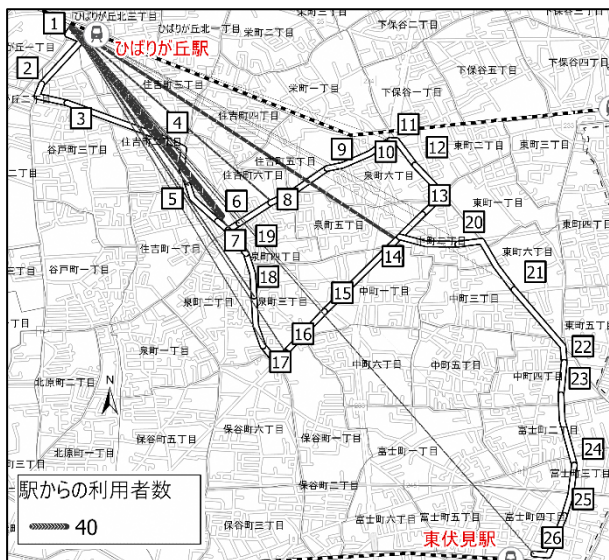
※鉄道駅における（OD）利用者数は値の大きさに応じてデータバーを表示

(2) 第2ルート (循環、駅間)

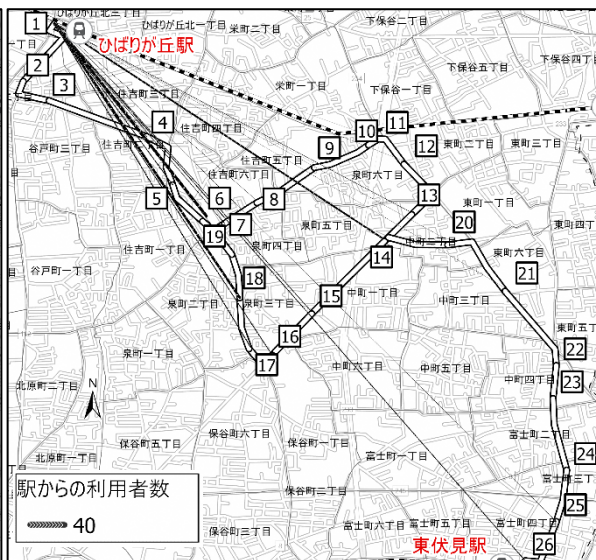
- 「ひばりヶ丘駅」からは、「消費者センター分館」「西東京市役所保谷庁舎」への利用が多い。駅からの利用者数は平日が休日より多い。
- 「東伏見駅北口」からは、「ひばりヶ丘駅」「西東京市役所保谷庁舎」への利用が多い。「ひばりヶ丘駅」に比べ利用者が少ない。駅からの利用者数は平日が休日より多い。

図 鉄道駅における (OD) 利用者数【第2ルート】

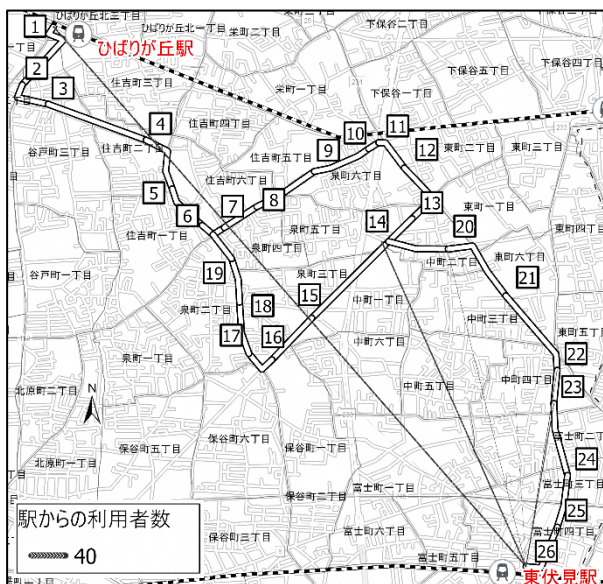
【平日】(ひばりヶ丘駅発)



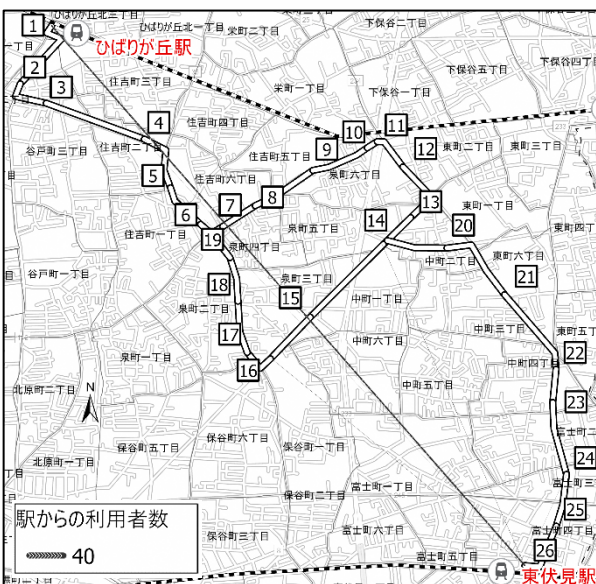
【休日】(ひばりヶ丘駅発)



【平日】(東伏見駅発)



【休日】(東伏見駅発)



(単位：人／日 往復)

第2ルート		1 ひばりヶ丘駅	2 ひばりヶ丘駅入口	3 谷戸北	4 又六	5 山合	6 消費者センター分館	7 住吉会館ビジネス	8 横山道	9 保谷高校	10 住吉町5丁目	11 泉町6丁目	12 中町交差点北	13 三軒家	14 西東京市役所保谷庁舎	15 荒井竹	16 保谷小学校	17 JA東京みらい保谷支店	18 大門	19 如意輪寺	20 中町2丁目	21 碧山森入口	22 天神山	23 鳥久保	24 東伏見団地東	25 富士町4丁目	26 東伏見駅北口	不明	
平日	ひばりヶ丘駅から乗車	213	2	0	0	4	15	57	9	15	2	3	3	2	4	27	4	10	9	12	11	4	3	4	1	2	1	9	0
	ひばりヶ丘駅で降車	233	2	0	0	3	9	45	0	5	4	3	2	1	4	34	6	9	12	36	29	9	1	4	2	1	0	12	0
	計	446	4	0	0	7	24	102	9	20	6	6	5	3	8	61	10	19	21	48	40	13	4	8	3	3	1	21	0
	東伏見駅から乗車	42	12	0	0	0	0	0	0	0	0	0	0	0	0	11	0	0	0	1	0	3	2	5	7	1	0	0	0
	東伏見駅で降車	37	9	2	0	2	0	0	/	/	/	/	/	/	/	8	2	0	1	2	0	1	5	4	1	0	0	0	0
	計	79	21	2	0	2	0	0	0	0	0	0	0	0	0	19	2	0	1	3	0	4	7	9	8	1	0	0	0
休日	ひばりヶ丘駅から乗車	122	0	0	1	3	7	23	5	3	1	0	1	2	4	14	6	7	8	19	4	2	2	0	0	0	3	7	0
	ひばりヶ丘駅で降車	139	0	0	0	1	4	15	1	4	4	0	2	1	3	27	4	12	7	16	13	3	0	1	1	5	3	12	0
	計	261	0	0	1	4	11	38	6	7	5	0	3	3	7	41	10	19	15	35	17	5	2	1	1	5	6	19	0
	東伏見駅から乗車	19	12	0	0	1	0	1	0	0	0	0	0	0	0	2	0	2	0	0	0	0	0	0	0	1	0	0	0
	東伏見駅で降車	22	7	0	0	0	2	1	/	/	/	/	/	/	/	1	0	3	0	1	1	0	1	2	3	0	0	0	0
計	41	19	0	0	1	2	2	0	0	0	0	0	0	0	3	0	5	0	1	1	0	1	2	3	1	0	0	0	

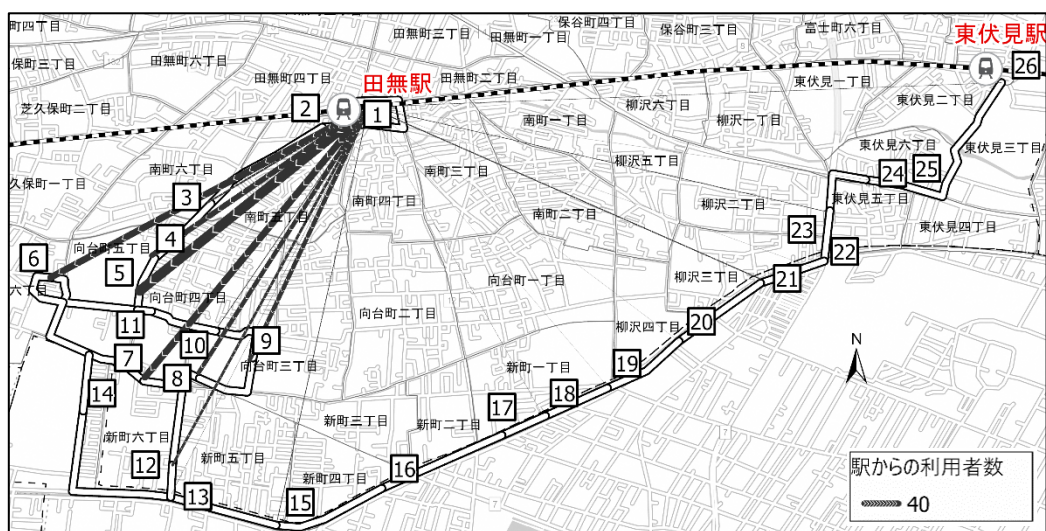
※鉄道駅における (OD) 利用者数は値の大きさに応じてデータバーを表示

(3) 第3ルート（循環、駅間）

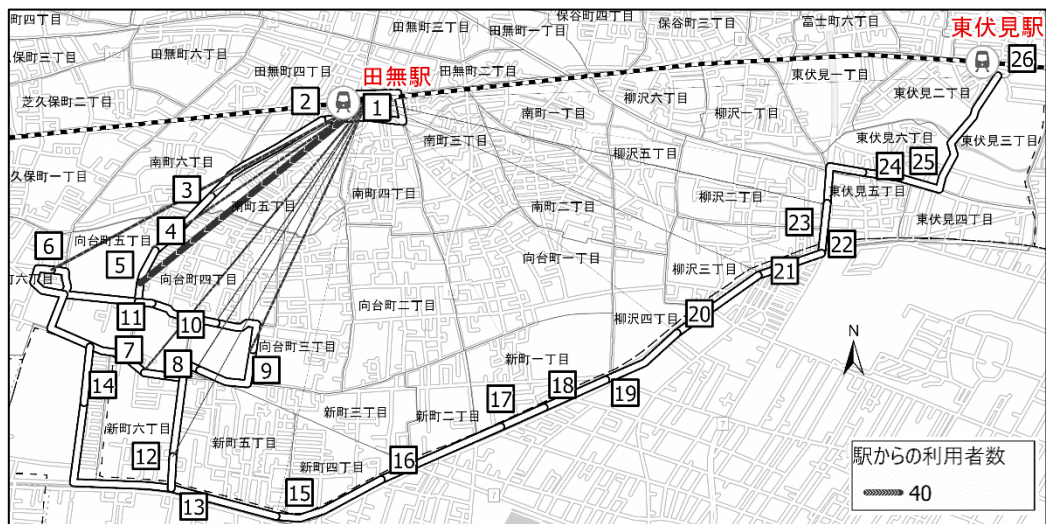
- 「田無駅」からは、平日、休日とも「市民公園前」「鈴木街道」「上向台地区会館」「向台グランド」への利用が多い。
 駅からの利用者数は平日が休日より多い。
- 「東伏見駅」からは、平日では「武蔵野大学」への利用が多く、平日、休日とも「柳沢団地」への利用が多い。「田無駅」に比べ利用者が少ない。
 駅からの利用者数は平日が休日より多い。

図 鉄道駅における（OD）利用者数【第3ルート】

【平日】田無駅発



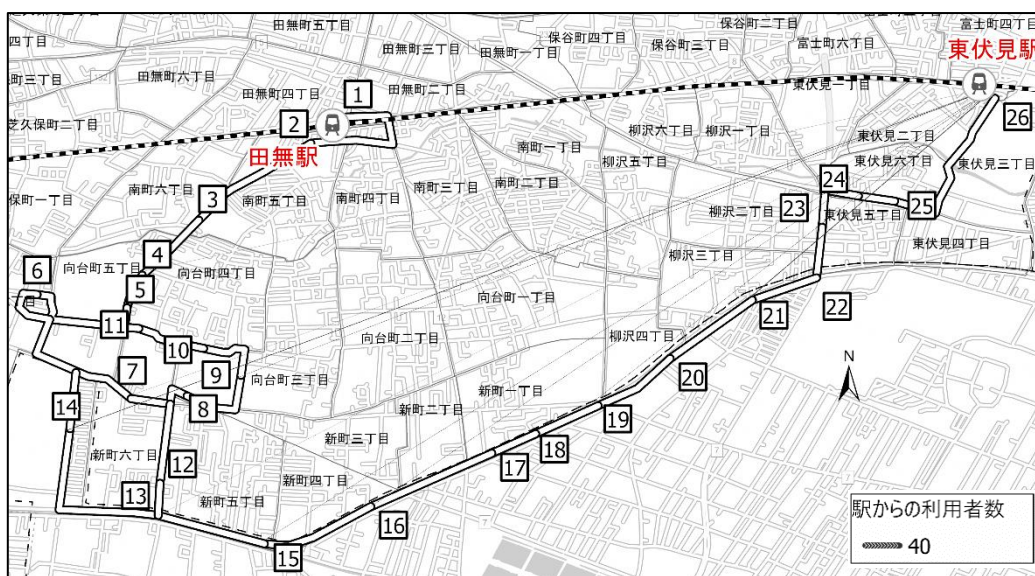
【休日】田無駅発



【平日】東伏見駅発



【休日】東伏見駅発



(単位：人/日 往復)

第3ルート		駅名																											
		1 田無駅	2 田無庁舎前	3 田無特別支援学校	4 向台グランド	5 市民公園前	6 上向台地区会館	7 鈴木街道	8 おおぞら公園西	9 向台町3丁目	10 向台町4丁目	11 向台中央通り	12 新町5丁目	13 新町6丁目	14 小金井公園東	15 境橋	16 樋口橋	17 柳橋	18 新町1丁目	19 武蔵野大学	20 千川小学校前	21 柳沢団地	22 武蔵野北高校前	23 伏見通り	24 東伏見	25 東伏見坂上	26 東伏見駅南口		
平日	田無駅から乗車	293	1	0	11	34	61	41	42	27	27	5	0	17	2	0	5	0	0	2	1	1	7	1	4	0	1	3	
	田無駅で降車	90	1	0	4	2	5	9	10	17	16	6	5	0	4	2	1	0	0	0	1	5	1	0	0	0	1	4	
	計	383	2	0	15	36	66	50	52	44	43	11	5	17	6	2	6	0	2	1	2	12	2	4	0	1	4	0	
	東伏見駅から乗車	53	1	1	0	0	0	0	0	0	0	1	1	0	7	0	2	1	0	5	11	2	11	1	5	3	1	0	
	東伏見駅で降車	32	3	0	0	0	1	1	0	0	0	0	0	0	7	3	0	5	0	2	2	0	3	4	0	0	1	0	0
計	85	4	1	0	0	1	1	0	0	0	1	1	7	10	0	7	1	2	7	11	5	15	1	5	4	1	0	0	
休日	田無駅から乗車	150	0	0	7	15	42	18	13	8	14	8	0	6	0	0	2	0	0	1	0	2	4	2	5	0	1	2	
	田無駅で降車	82	0	0	1	7	19	1	2	9	13	10	7	0	0	3	0	0	0	0	1	1	1	1	3	3	0	0	
	計	232	0	0	8	22	61	19	15	17	27	18	7	6	0	3	2	0	0	1	0	3	5	3	6	3	4	2	0
	東伏見駅から乗車	22	0	0	0	1	0	0	1	0	2	0	0	0	0	1	4	2	2	0	0	2	0	5	0	0	2	0	
	東伏見駅で降車	18	2	0	0	0	0	1	4	0	0	0	0	1	1	0	2	1	0	1	0	0	1	0	3	0	1	0	
計	40	2	0	0	1	0	1	5	0	2	0	0	1	2	4	4	3	0	1	2	0	6	0	3	2	1	0	0	

※鉄道駅における (OD) 利用者数は値の大きさに応じてデータバーを表示

(4) 第4北ルート(駅間)

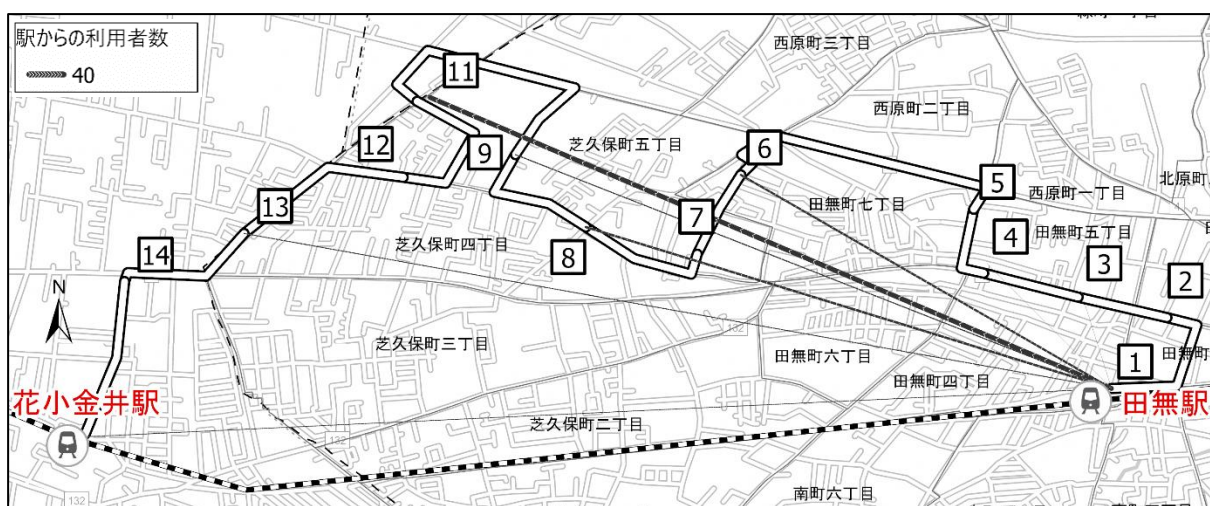
- 「田無駅」からは、平日では「芝久保5丁目」への利用が最も多く、休日では「多摩六都科学館」への利用が最も多い。
 駅からの利用者数は平日と休日ではほぼ変わらない。
- 「花小金井駅」からは、平日、休日とも「多摩六都科学館」への利用が最も多く、休日の「多摩六都科学館」への利用が特に多い。
 駅からの利用者数は休日が平日より多い。

図 鉄道駅における(OD)利用者数【第4北ルート】

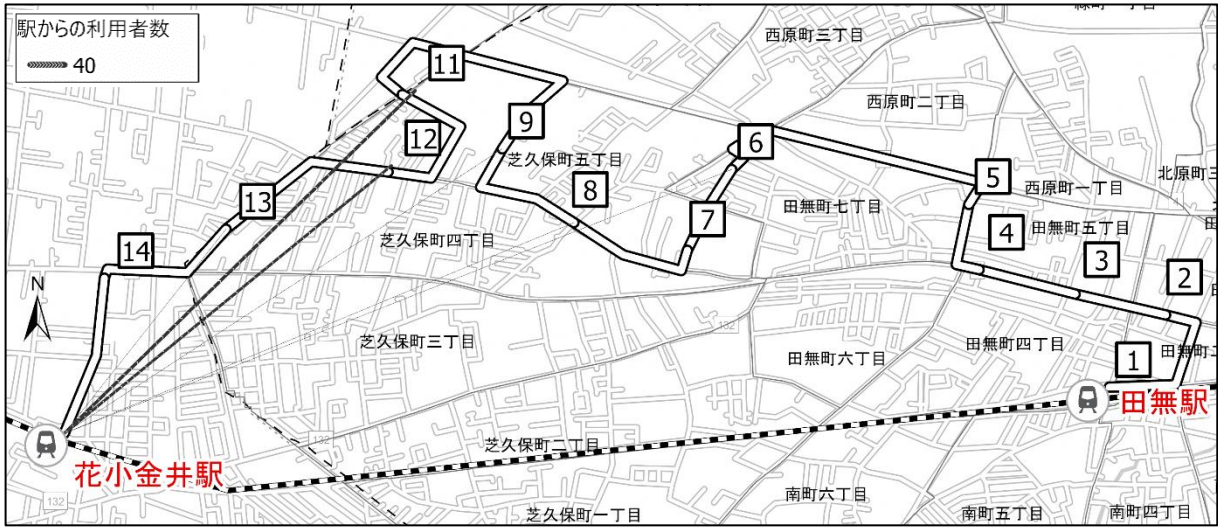
【平日】田無駅発



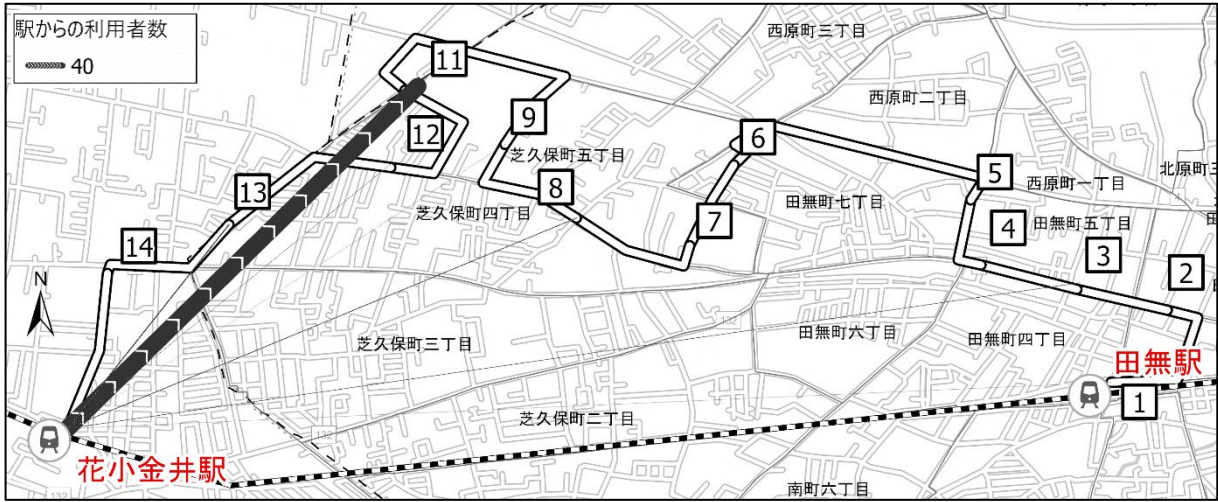
【休日】田無駅発



【平日】花小金井駅発



【休日】花小金井駅発



(単位：人／日 往復)

第4北ルート		1	2	3	4	5	6	7	8	9	11	12	13	14	15	
		田無駅	田無駅入口	田無警察署前	上宿	田無総合福祉センター	田無本町7丁目住宅	田無橋場西	芝久保5丁目	北芝久保	多摩六都科学館	田無北芝久保郵便局	芝久保4丁目住宅	小平合同庁舎	花小金井駅	
平日	田無駅から乗車	66	0	0	1	1	0	8	4	29	4	11	4	3	0	1
	田無駅で降車	63	0	0	0	0	0	11	0	23	10	12	5	2	0	0
	計	129	0	0	1	1	0	19	4	52	14	23	9	5	0	1
	花小金井駅から乗車	38	0	0	0	0	0	2	0	2	2	16	14	2	0	0
	花小金井駅で降車	54	1	0	2	0	0	1	3	4	2	24	14	3	0	0
計	92	1	0	2	0	0	3	3	6	4	40	28	5	0	0	
休日	田無駅から乗車	64	0	0	1	1	0	11	0	12	6	24	0	5	0	4
	田無駅で降車	92	0	0	0	0	0	13	1	10	6	53	7	1	0	1
	計	156	0	0	1	1	0	24	1	22	12	77	7	6	0	5
	花小金井駅から乗車	100	1	0	3	0	0	0	0	4	1	83	2	6	0	0
	花小金井駅で降車	89	4	1	0	0	0	5	1	1	4	70	0	3	0	0
計	189	5	1	3	0	0	5	1	5	5	153	2	9	0	0	

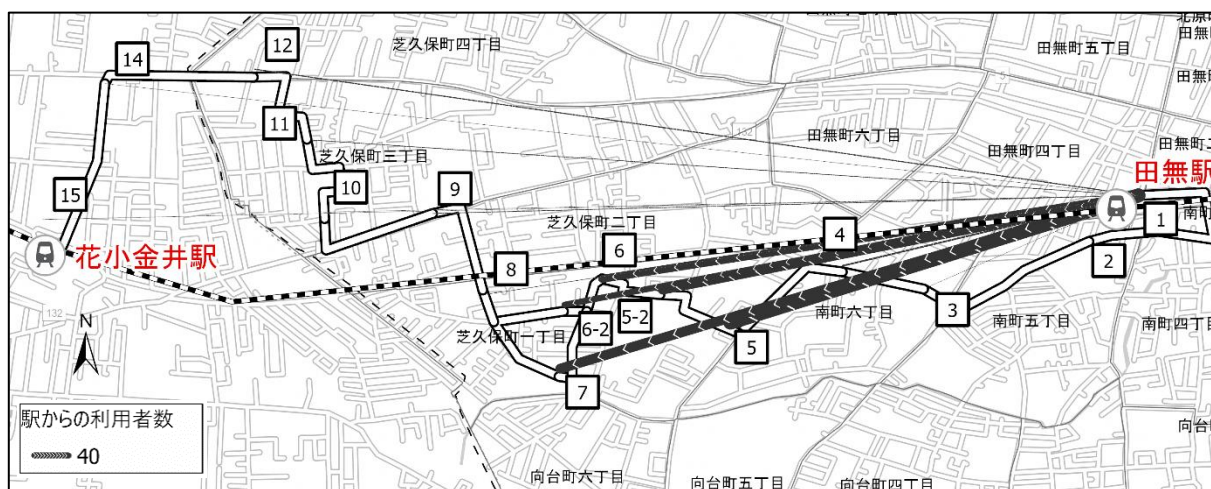
※鉄道駅における (OD) 利用者数は値の大きさに応じてデータバーを表示

(5) 第4南ルート（駅間、折返し）

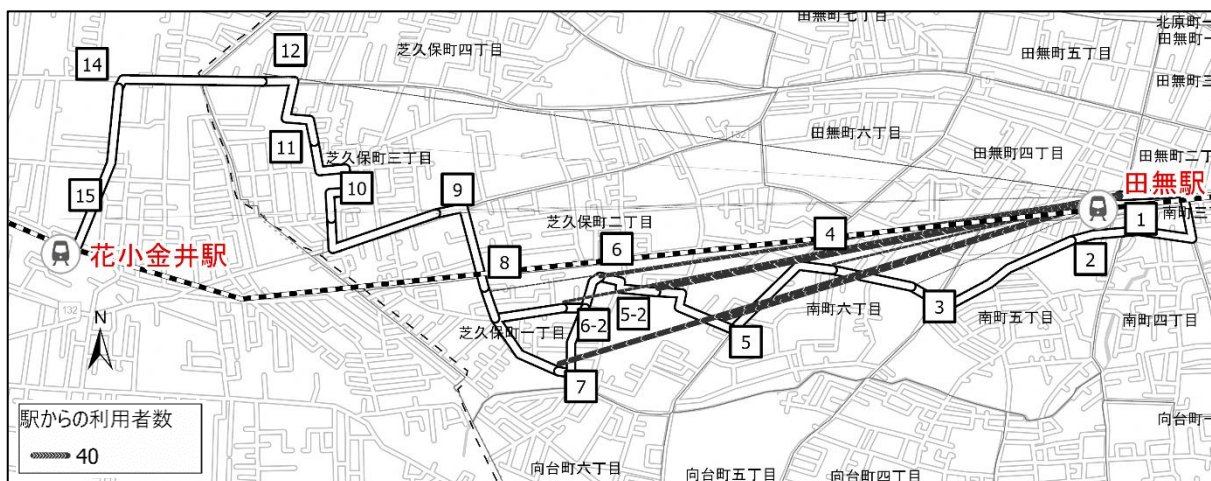
- 「田無駅」からは、平日では「府中道」「芝久保1丁目東」「芝久保運動場」への利用が多い。
 駅からの利用者数は平日が休日より多い。
- 「花小金井駅」からは、平日休日共に「芝久保2丁目」への利用が最も多い。「田無駅」に比べ利用者が少ない。
 駅からの利用者数は平日が休日より多い。

図 鉄道駅における（OD）利用者数【第4南ルート】

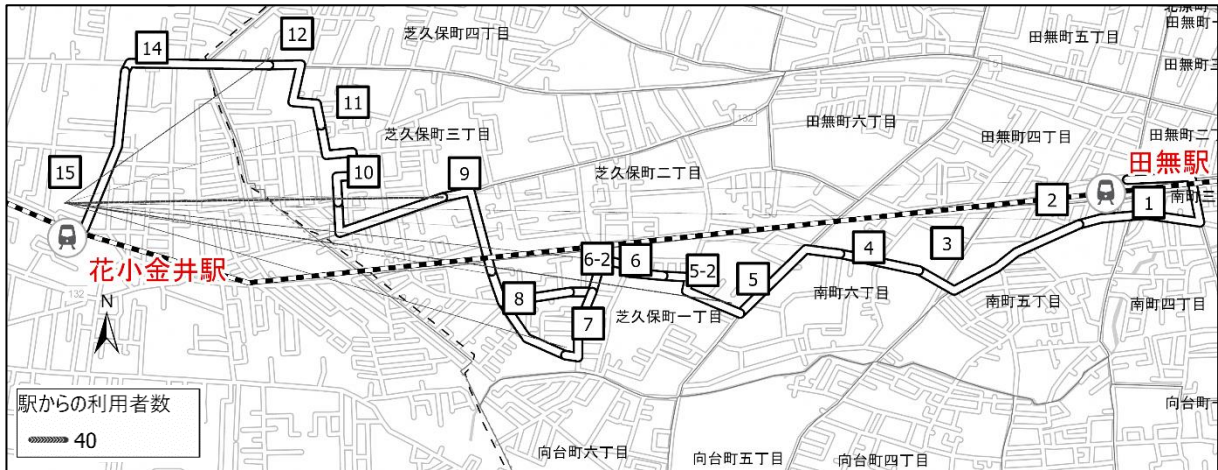
【平日】田無駅発



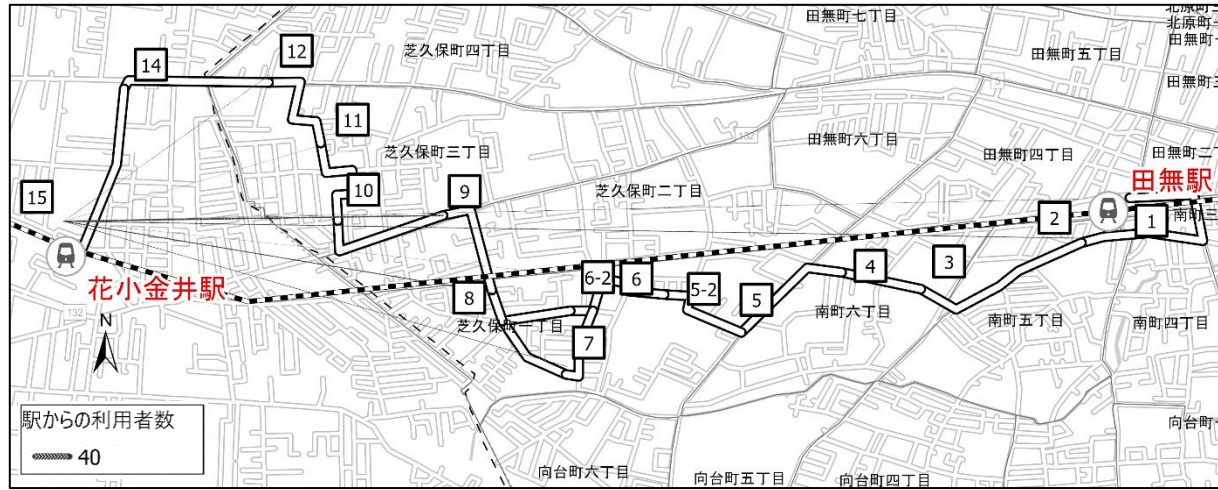
【休日】田無駅発



【平日】花小金井駅発



【休日】花小金井駅発



(単位：人／日 往復)

第4南ルート		1 田無駅	2 田無庁舎前	3 向南中央通り	4 南町6丁目	5 府中道	5-1 芝久保1丁目東	6 芝久保1丁目	6-1 芝久保児童館	7 芝久保運動場	8 みたけ分社通り	9 芝久保2丁目	10 西武住宅南	11 西武住宅北	12 芝久保	14 小平合同庁舎	15 花小金井駅	
平日	田無駅から乗車	278	0	0	2	9	72	51	40	31	50	3	4	2	4	6	2	2
	田無駅で降車	73	0	0	0	8	11	0	22	0	25	1	2	0	0	2	2	0
	計	351	0	0	2	17	83	51	62	31	75	4	6	2	4	8	4	2
	花小金井駅から乗車	40	1	2	0	1	6	0	4	0	4	3	10	2	2	5	0	0
	花小金井駅で降車	36	0	0	0	0	1	4	0	1	7	4	6	8	1	4	0	0
	計	76	1	2	0	1	7	4	4	1	11	7	16	10	3	9	0	0
休日	田無駅から乗車	166	0	0	4	13	25	42	19	16	30	7	2	1	1	5	0	1
	田無駅で降車	45	0	0	1	4	4	0	12	0	15	4	1	1	0	1	0	2
	計	211	0	0	5	17	29	42	31	16	45	11	3	2	1	6	0	3
	花小金井駅から乗車	26	2	4	0	0	0	0	1	0	3	5	7	1	1	2	0	0
	花小金井駅で降車	26	1	0	0	0	0	2	0	0	8	6	5	0	0	4	0	0
	計	52	3	4	0	0	0	2	1	0	11	11	12	1	1	6	0	0

※鉄道駅における (OD) 利用者数は値の大きさに応じてデータバーを表示