



### 主な内容

【4・5面】西東京市の財政状況をお知らせします 【6面】令和2年度 総合計画事業の実施状況 【12面】12月3日～9日は障害者週間です



## 接種無料 新型コロナワクチン接種のお知らせ

ワクチン接種は強制ではありません

### 追加接種(3回目)のお知らせ

☐使用するワクチン 1・2回目に用いたワクチンの種類にかかわらず、当面は薬事承認されているファイザー社製 ※今後、ワクチンの種類が追加される可能性があります。

☐対象者 2回目接種完了者のうち、18歳以上(接種日時点)の方 ※原則として、接種日の時点で市に住民登録のある方

☐接種間隔 2回目接種日から原則8カ月以上

2回目接種日から8カ月後の同日以降で、同日がない場合は、その翌月1日から接種可能です。

☐接種開始時期(予定)

2回目接種の終了時期	令和3年3～4月	5月	6月	7月	8月	9月	10月	11月
追加接種(3回目)の開始時期	令和3年12月	令和4年1月	2月	3月	4月	5月	6月	7月

例えば…

- ①6月1日に2回目接種 → 2月1日から追加接種可能
- ②6月30日に2回目接種 → 3月1日から追加接種可能  
2月30日

☐追加接種(3回目)の接種券の送付

追加接種(3回目)の接種時期に合わせて段階的(2回目接種からおおむね7カ月後)にお送りする予定です。

※予約は接種券が届いてからとなります。

令和3年3～4月に2回目の接種を完了した18歳以上の方(主に医療従事者)に11月29日に接種券を発送しました。

※お手元に届くまでに数日かかる見込みです。

☐接種場所

◆**集団接種会場** ※時期により、会場が変更になる場合があります。

西東京市役所田無庁舎	南町5-6-13	令和3年12月1日(水)～
エコプラザ西東京	泉町3-12-35	令和4年2月～実施予定

◆**個別接種会場**(現在調整中) 市内病院および診療所・クリニック

※3回目接種の医療従事者などは、お勤めの医療機関で接種を受けられる場合もあります。詳しくは、勤務先にご確認ください。

☐**集団接種会場の予約方法**

当面の間、電話で西東京市新型コロナワクチンコールセンターへ  
※現在予約できるのは、令和3年3～4月に2回目の接種を完了した18歳以上の方(主に医療従事者)です。

### 当市へ転入前に2回接種された方

当市へ転入前に2回目接種された方は、追加接種(3回目)用の接種券の発行には、申請が必要です。詳細はHPまたは西東京市新型コロナワクチンコールセンターへご確認ください。

西東京市新型コロナワクチンコールセンター

☎03-5369-3904

FAX 042-439-6171 (聴覚に障害のある方)

時(月)～(土) 午前8時30分～午後7時

※(祝)・(休)を除く

新型コロナワクチン接種に関する専用HP

〈西東京市新型コロナワクチン掲示板〉

新型コロナワクチン接種に関する  
情報をお知らせしています。



### これから12歳になる方や接種を受けられなかった方へ

新たに12歳になる方、個別の事情で1回目または2回目の接種を受けられなかった方の接種の予約を、西東京市新型コロナワクチンコールセンターで随時受け付けています。

対 ●クーポン券(接種券)をお持ちの新たに12歳になる方 ●個別の事情で1回目または2回目の接種を受けられなかった方

※新たに12歳になる方には、誕生月の下旬に、クーポン券(接種券)を発送します。

場 西東京市役所田無庁舎 ※ファイザー社製

### 「新型コロナウイルス感染症の抗体保有率疫学調査」にご協力をお願いします

厚生労働省において抗体保有状況を把握するための調査が東京都を含む5都府県で行われます。対象となる方には国の委託先(株)サーベイリサーチセンター)から調査の案内が届く予定です。

▶企画政策課 ☎042-460-9800

時/定 12月・令和4年2月/各1800人(無作為抽出)

問 事務局 ☎0120-996-825

(平日午前9時～午後5時)

### 住居確保給付金の再支給の申請受付期限の延長

国の制度改正に伴い、住居確保給付金の再支給の申請受付期限を11月末から令和4年3月末まで延長します。

再支給期間は3カ月です。収入や預貯金などの要件があります。

※本特例による再支給は1度限りです。

☐申請期限 令和4年3月31日(木)まで ※詳細は市HPをご覧ください。

▶地域共生課 ☎042-420-2809

### 新型コロナウイルス感染症生活困窮者自立支援金の申請受付期限の延長

新型コロナウイルス感染症生活困窮者自立支援金支給申請の受付期限を11月末から令和4年3月末まで延長します。

☐申請期限 令和4年3月31日(木)まで

☑ 令和4年3月31日(木)(必着)までに、必要書類を担当窓口へ提出してください。

※詳細は市HPまたは下記へお問い合わせください。

▶地域共生課 ☎042-452-7680

# 市からの連絡帳

12月は、固定資産税・都市計画税第3期の納期です。  
～納付には、便利な口座振替を～  
▶納税課 ☎042-460-9831

## 税・年金・保険

### 市税・国民健康保険料の休日電話納付相談窓口

時 12月4日(土)・5日(日)  
午前9時～午後4時  
場 田無庁舎  
●市税・納税課(4階)  
●国民健康保険料…保険年金課(2階)  
内 市税・国民健康保険料の納付および相談、納付書の再発行など  
▶納税課 ☎042-460-9832  
▶保険年金課 ☎042-460-9824

### 未分筆私道の非課税申告

敷地の一部が未分筆のまま道路として使用されている土地で、一定の要件を満たすものは、申告をすることにより道路部分の固定資産税・都市計画税が原則として翌年度から非課税となります。詳細はお問い合わせください。  
▶資産税課 ☎042-460-9829

### 家屋を取り壊したとき

家屋を取り壊したときは、資産税課(田無庁舎4階)へご連絡ください。  
また、表題登記がなされている建物を取り壊した場合は、不動産登記法により、所管の法務局に滅失の登記をしてください。  
問 東京法務局田無出張所  
☎042-461-1130  
▶資産税課 ☎042-460-9830

### 認定長期優良住宅の固定資産税を減額

次の要件を満たす住宅の固定資産税を一定期間、2分の1減額します(都市計画税を除く)。  
□要件 ●「長期優良住宅の普及の促進に関する法律」に規定する認定長期優良住宅 ●令和3年1月2日～令和4年1月1日に新築された住宅 ●居住部分の床面積が50㎡(一戸建て以外の貸家住宅は40㎡)以上280㎡以下で当該家屋の2分の1以上 ●令和4年1月31日(月)までに、資産税課(田無庁舎4階)に必要書類を提出  
□減額範囲 居住部分の床面積120㎡まで  
□減額期間

住宅の種類	減額期間
3階建て以上の準耐火構造および耐火構造の住宅	新たに課税される年度から7年度分
上記以外の住宅	新たに課税される年度から5年度分

□必要書類 ●認定長期優良住宅に係る固定資産税の減額適用申告書 ●長期優良住宅の普及の促進に関する法律施行規則第6・9・13条に規定する通知書の写し(認定長期優良住宅であることを証する通知書の写し)  
申 市職員による家屋調査の際に、認定長期優良住宅であることをお申し出

ください。  
▶資産税課 ☎042-460-9830

### 国民年金保険料の追納制度

国民年金保険料の免除・納付猶予・学生納付特例の承認を受けた期間があると、保険料を全額納めたときと比べ、将来受け取る老齢基礎年金の年金額が少なくなります。承認期間から10年以内であれば、さかのぼって保険料を納めることができます(追納)。追納することにより老齢基礎年金の年金額を満額に近づけることができます。  
※原則、古い年度からの申込となります(3年度目以降は、当時の保険料に加算額がつきます)。  
※一部免除の追納は、残りの納付すべき一部保険料を納めている必要があります。  
持 本人確認できるもの(運転免許証・パスポート・年金手帳・マイナンバーカードなど)  
申 保険年金課(田無庁舎2階)  
市民課(防災・保谷保健福祉総合センター1階)  
問 武蔵野年金事務所  
☎0422-56-1411(ナビダイヤル)  
▶保険年金課 ☎042-460-9825

### 国民健康保険加入者へ医療費等通知書を発送

ご自身の健康と医療について認識を深めていただくとともに、医療費の適正化を目的として、国保加入者に医療費等通知書を令和3年11月末から順次発送しています。通知書には、受診年月・受診者氏名・医療機関などの名称・医療費の額(自己負担分+保険者負担分)・被保険者の支払った医療費の額(一部負担金額)などを記載しています。  
対 西東京市国民健康保険にご加入中の方で、令和2年11月～令和3年6月に医療機関または柔道整復、はり、きゅう、あん摩・マッサージの施術に係る療養を受けた方  
□注意  
確定申告(医療費控除)の際に医療費等通知書を添付することで、令和3年1～6月までの診療などについては、「医療費控除の明細書」への記載を省略することができます。  
【令和3年7～10月の診療などについて】令和4年2月に発送します。また、令和3年11～12月の診療についてはお持ちの領収書に基づいて別途「医療費控除の明細書」を作成して申告書に添付してください(この場合、医療費の領収書は、確定申告期限から5年間保存する必要があります)。  
▶保険年金課 ☎042-460-9821

## 教育

### 受験生チャレンジ支援貸付事業

学習塾などの受講料、高校や大学などの受験料を無利子で貸し付けることで、一定所得以下の世帯の子どもの支援を行います。入学した場合は、申請により返済が免除されます。  
□受講料貸付限度額  
中学3年生・高校3年生など…20万円  
□受験料貸付限度額  
●中学3年生など…2万7,400円

●高校3年生など…8万円  
対 在住世帯の生計の中心者  
※貸付には条件があります。  
□窓口開設日(西東京市社会福祉協議会)  
時(月)～(金) 午前8時30分～午後5時  
※(祝)・(休)を除く  
※詳細は ☎ にお問い合わせください。  
問 西東京市社会福祉協議会  
☎042-497-5073  
▶地域共生課 ☎042-420-2808

### 外国から来た保護者のための小学校入学前説明会を実施

日本の小学校を知らない外国から来た保護者が、安心して入学準備ができるように説明会を開催します。  
時 令和4年1月16日(日)午前10時～11時30分  
場 Zoomによるオンライン開催  
対 小学校入学を控える子どもの保護者で、外国から来た保護者  
定 10人  
申 12月24日(金)までに、メールで件名「外国から来た保護者のための小学校入学前説明会」・保護者の氏名・子どもが行く小学校の名前・電話番号を ☎ の「外国から来た保護者のための小学校入学前説明会」係へ  
□共催 NPO法人西東京市多文化共生センター(NIMIC)  
問 西東京市多文化共生センター  
☎042-461-0381  
✉nimicwith@gmail.com  
▶文化振興課 ☎042-420-2817

## 福祉

### 庁舎窓口に手話通訳者を配置

両庁舎でのお手続、相談などで必要な場合にご利用ください。  
□手話通訳者配置日 午後1時～5時  
防災・保谷保健福祉総合センター 田無庁舎  
12月1日(水) 12月17日(金)  
令和4年1月5日(水) 令和4年1月21日(金)  
※通訳者配置日以外にも手話通訳者を派遣します。詳細はお問い合わせください。  
▶障害福祉課 ☎042-420-2804

## スポーツ

### 令和4年度社会教育団体・青少年健全育成団体の認定申請受付

◆団体認定されると  
●社会教育団体…市内スポーツ施設の利用料の2分の1を減額  
●青少年健全育成団体…向台運動場・市民公園グラウンド・芝久保運動場・健康広場の使用料免除  
◆条件  
□各団体共通 ●規約または会則があり、団体としての意思を決定・執行・代表することのできる機能および独立した経理・監査の機能が確立されている ●団体の実績が客観的に認められる ●政治・宗教活動または営利事業を主たる目的とする団体でない ●団体の本拠としての事務所または事務を行う一定の場所が市内にある  
□社会教育団体 ●市内で社会教育活動を行っている ●団体の構成員の60%以上が在住・在勤・在学の方

□青少年健全育成団体 ●青少年の健全な育成のために中学生以下の児童・生徒を中心として10人以上で構成されている ●団体を構成する児童・生徒の90%以上が在住である ●指導者に対する謝礼・報酬などの支出がない  
◆提出書類  
●申請書(指定様式) ●会員名簿(指定様式) ●規約または会則 ●令和3年度事業報告書(申請時までの実績・見込み可)・決算書(決算見込書可)  
●令和4年度事業計画書 ●令和4年度予算  
※決算書(決算見込書)には、会計担当者の署名必須  
◆申請書(指定様式)の配布  
スポーツ振興課・スポーツセンター・総合体育館・きらっと、市HPからダウンロード  
申 令和4年1月4日(火)～14日(金)に、上記提出書類を下記の施設へ直接持参  
●スポーツ振興課(田無第二庁舎5階)  
●スポーツセンター・総合体育館・きらっと ※1月4日(火)は休館日  
※1月17日(月)以降は、スポーツ振興課のみで随時受け付けます。  
※令和4年1月14日(金)までに申請をし、認定を受けた団体は2月1日(火)から申請した窓口で認定通知書を交付  
▶スポーツ振興課 ☎042-420-2818

## 暮らし

### 田無庁舎に工事のための足場を設置します

田無庁舎空調設備改修工事の実施に伴い、今後、庁舎のまわりに工事のための足場を設置する予定です。田無庁舎と田無第二庁舎の間の通路などで、一部狭くなるところが生じます。安全を第一として工事を進めますので、皆さんのご理解とご協力をお願いします。  
▶総務課 ☎042-460-9812

### 西東京都市計画都市高速鉄道および都市計画道路の図書の縦覧

西東京都市計画都市高速鉄道(西武鉄道新宿線)の決定、西東京都市計画道路区画街路都市高速鉄道西武鉄道新宿線付属街路1～8号線の変更および西東京都市計画道路3・4・17号東伏見線の変更について、関係図書を縦覧しています。  
□縦覧場所 交通課(保谷東分庁舎)  
▶交通課 ☎042-439-4435

### わが家の耐震診断をしよう

建物の設計図を基に簡易耐震診断を行い、助言などを受けることができます。  
時 12月18日(土)午前9時30分～午後0時30分  
場 田無庁舎地下1階  
対 市内の地上2階建て以下の木造一戸建てで、自ら所有し居住している方  
※原則、昭和56年5月31日以前の建築  
定 8人(申込順) ※1人35分程度  
申 12月15日(木)までに電話で下記へ  
□相談員 住みよい町をつくる会  
▶住宅課 ☎042-438-4052

### 東京都施行型都民住宅入居者募集

都民住宅は中堅所得者向けの賃貸住宅で、仲介手数料・礼金・更新料が不要です。

□**住宅の所在地** 都内全域  
 □**募集戸数** 27戸(抽選)  
 ※この他、抽選募集以外の住宅も**④**の**HP**で募集しています。  
**対** ●都内在住 ●自ら居住するための住宅を必要としている ●所得が定められた基準に該当する<sup>※</sup>  
 ※詳細は募集案内でご確認ください。  
 □**案内配布**  
**時** 12月1日(水)～9日(木)の平日  
**場** 田無庁舎2階、防災・保谷保健福祉総合センター1階、住宅課、各出張所  
 ※都庁・市区町村窓口・**④**でも配布  
 ※申込書などは、案内配布期間中のみ**④**の**HP**からもダウンロード可  
**申** 12月14日(火)(必着)までに**④**へ郵送  
**問** 東京都住宅供給公社都営住宅募集センター ☎03-3498-8894  
 ▶住宅課 ☎042-438-4052

□**縦覧・意見書の提出期間**  
 12月14日(火)～28日(火)  
 □**縦覧場所**  
 下水道課(保谷東分庁舎)・東京都都市整備局都市づくり政策部都市計画課  
 □**意見書の提出方法**  
 12月14日(火)～28日(火)(消印有効)に、郵送で計画案名称・住所・氏名・電話番号を明記した意見書を〒163-8001 東京都都市整備局都市づくり政策部都市計画課へ  
**問** 東京都都市整備局都市づくり政策部都市計画課 ☎03-5388-3225  
 ▶都市計画課 ☎042-438-4050

**etc その他**

寄附  
 市政へのご協力をいただき、誠にありがとうございました。  
 ＊シチズン時計(株) 代表取締役社長 佐藤敏彦 様(書籍)  
 ▶総務課 ☎042-460-9810

**都市計画案の縦覧・意見書**

西東京都市計画河川第1号石神井川の都市計画案の縦覧をします。

**中等度難聴児補聴器購入費助成**

身体障害者手帳の交付対象とならない中等度難聴児に対して、早期の補聴器装用による言語の習得や生活能力・コミュニケーション能力などの向上のため、補聴器の購入費用の一部を助成します。  
**対** 次の全てに該当する方(所得要件あり)  
 ●市内に住所がある18歳未満の児童  
 ●身体障害者手帳(聴覚障害者)交付の対象となる聴力ではない者  
 ●両耳の平均聴力がおおむね30dB以上で、補聴器装用により、言語

の習得など一定の効果が期待できると医師が判断した者  
 □**助成額** 補聴器の購入費用と助成基準額(1台13万7,000円・耐用年数5年)のうち少ない額の9割(生活保護世帯・住民税非課税世帯は10割)  
 ※修理代は助成対象外  
**申** 購入前に、申請書に医師意見書・見積書を添付して下記へ  
 ※詳細は下記へお問い合わせください。  
 ▶障害福祉課 ☎042-420-2804

補聴器の種類	1台あたりの基準価格	基準価格に含まれるもの	耐用年数	備考
高度難聴用ポケット型	13万7,000円	補聴器本体(電池を含む)およびイヤモールド	5年	デジタル式補聴器で、補聴器の装用に関する専門的な知識・技能を有する者による調整が必要な場合は、2,000円を加算すること。
高度難聴用耳かけ型				
重度難聴用ポケット型				
重度難聴用耳かけ型				
耳あな型(レディメイド)				
耳あな型(オーダーメイド)				
骨導式ポケット型		補聴器本体(電池を含む) 骨導レシーバー およびヘッドバンド		
骨導式眼鏡型		補聴器本体(電池を含む) および平面レンズ		
補聴システム(FM型・デジタル方式)	1台あたりの基準価格	備考		
ワイヤレスマイク	9万8,000円	更新する場合は、前回支給から5年以上経過していること。		
受信機	8万円			
オーディオシュー	5,000円			

**12月はオール東京滞納STOP強化月間です**

東京都と都内市区町村では、安定した税収確保と納税義務の公平性確保を目指して、12月を「オール東京滞納STOP強化月間」と位置づけ、広報や催告による納税推進、差し押さえ・タイヤロックなどの滞納処分など、多様な徴収対策に取り組めます。皆さんに納めていただいている貴重な税金は、福祉・教育・都市整備など、さまざまな市民サービスを提供するための重要な財源となっています。市政を支える財源を安定して確保するため、また、市民の皆さん

が安心して便利にご納付いただけるように全力で環境づくりに取り組んでいます。納期内納付と、滞納の抑制にご協力をよろしくお願いします。  
 ▶納税課 ☎042-460-9832



**傍聴** マスクの着用や手洗い・手指消毒などにご協力をお願いします。また、咳などの風邪症状や発熱など、体調不良の方は傍聴をご遠慮ください。

**審議会など**

■**消防委員会**  
**時** 12月17日(金)午後3時  
**場** 防災・保谷保健福祉総合センター5階  
**内** 令和3年度消防団歳末特別警戒<sup>ほか</sup>  
**定** 5人  
 ▶危機管理課 ☎042-438-4010

■**スポーツ推進審議会**  
**時** 12月22日(水)午後6時

**場** 田無第二庁舎5階  
**内** / **定** 令和2年度実績報告<sup>ほか</sup> / 5人  
 ▶スポーツ振興課 ☎042-420-2818

■**地域公共交通会議**  
**時** 12月24日(金)午後2時  
**場** 防災・保谷保健福祉総合センター6階  
**内** / **定** はなバス運行実績の報告<sup>ほか</sup> / 5人  
 ▶交通課 ☎042-439-4435

**市内大学生などへ緊急食糧支援を行いました**

市では新型コロナウイルス感染症の影響を受けている大学生などを支援するため、11月13日に食料品や生理用品等を無償で配布しました。当日は天候にも恵まれ、80人の学生の皆さんに配布することができました。  
 □**事業協力** 東京田無ロータリークラブ・西東京市社会福祉法人連絡会・明治安田生命保険相互会社・西東京

市職員労働組合  
 ▶地域共生課 ☎042-420-2807



市長から物資を渡している様子

**田無庁舎で植樹式を行いました**

(公財)三菱UFJ環境財団(理事長 沖原隆宗様)より、地域貢献の一環としてご寄附いただいたソゴ1本・オオムラサキツツジ50株を植樹するため、田無庁舎敷地内で植樹式を行いました。  
 寄附者のご篤志に心より御礼申し上げます。いただいた樹木は大切に

育てていきます。  
 ▶総務課 ☎042-460-9810



**市民交流施設の利用者説明会**

市民交流施設の課題である施設名称などの見直しと公共施設予約管理システムの導入について、検討状況を説明します。  
**定** 下表参照

※1団体1人まで(申込順)  
**申** 12月1日(水)から、電話で参加希望の日程・氏名・電話番号・普段の利用施設名を下記へ  
 ▶文化振興課 ☎042-420-2817

説明会の日程と会場				
日程	午前10時～11時	午後2時～3時	会場	定員(人)
12月16日(水)	○		防災・保谷保健福祉総合センター6階	40
17日(木)		○	芝久保地区会館	20
19日(土)	○		田無第二庁舎4階	40
20日(日)		○	ふれあいセンター	20

※各日程とも内容は同じです。ご都合の良い日にご参加ください。

**パブリックコメント** 皆さんのご意見をお寄せください

市の重要な政策を策定する際に、原案を公表して広く市民の皆さんから意見を求め、いただいた意見を考慮しながら政策を決定します。  
 ※匿名意見は受け付けませんので、意見提出の際は、住所・氏名を必ずご記入ください。  
 ※ご意見には個別に回答しません。

事案名	●西東京市一般廃棄物処理基本計画(素案) ●西東京市災害廃棄物処理計画(素案) ▶ごみ減量推進課 ☎042-438-4043
策定趣旨	市の廃棄物の減量施策、再利用の促進に関する考え方や施策の方向性を具体化するために「西東京市一般廃棄物処理基本計画(令和4年度～令和18年度)」を策定します。また、災害時に発生する廃棄物処理に対応するため、「西東京市災害廃棄物処理計画」を新たに策定します。このたび、計画素案を取りまとめましたので、ご意見を募集します。
閲覧方法	12月6日(月)から、情報公開コーナー・市 <b>HP</b>
対象	在住・在勤・在学者、市内に事務所または事業所がある法人・団体
提出期間	12月6日(月)～令和4年1月7日(金)(必着)
提出方法	①持参(エコプラザ西東京2階) ②郵送(〒202-0011 泉町3-12-35 エコプラザ西東京内ごみ減量推進課) ③ファクス(☎042-421-5410) ④市 <b>HP</b> から
検討結果の公表	令和4年2月(予定)

# 西東京市の財政状況をお知らせします

令和2年度

## 令和2年度各会計の決算状況

令和2年度の一般会計と各特別会計を合わせた全会計の決算額は、右記のとおりです。

一般会計については、歳入歳出総額ともに、約1,000億円となる過去最高の決算額となりました。歳入は、10年連続で増額となっていた市税が減額に転じたものの、国の特別定額給付金および新型コロナウイルス感染症対応地方創生臨時交付金の増のほか、中原小学校校舎等建替事業などの普通建設事業や市税等の減収補てんに伴う地方債借入額の増などから、前年度より増となりました。

歳出も、公債費や定年退職手当が減となったものの、歳入と連動した特別定額給付金など新型コロナウイルス感染症対策事業のほか、普通建設事業、扶助費の増などから、前年度より増となりました。

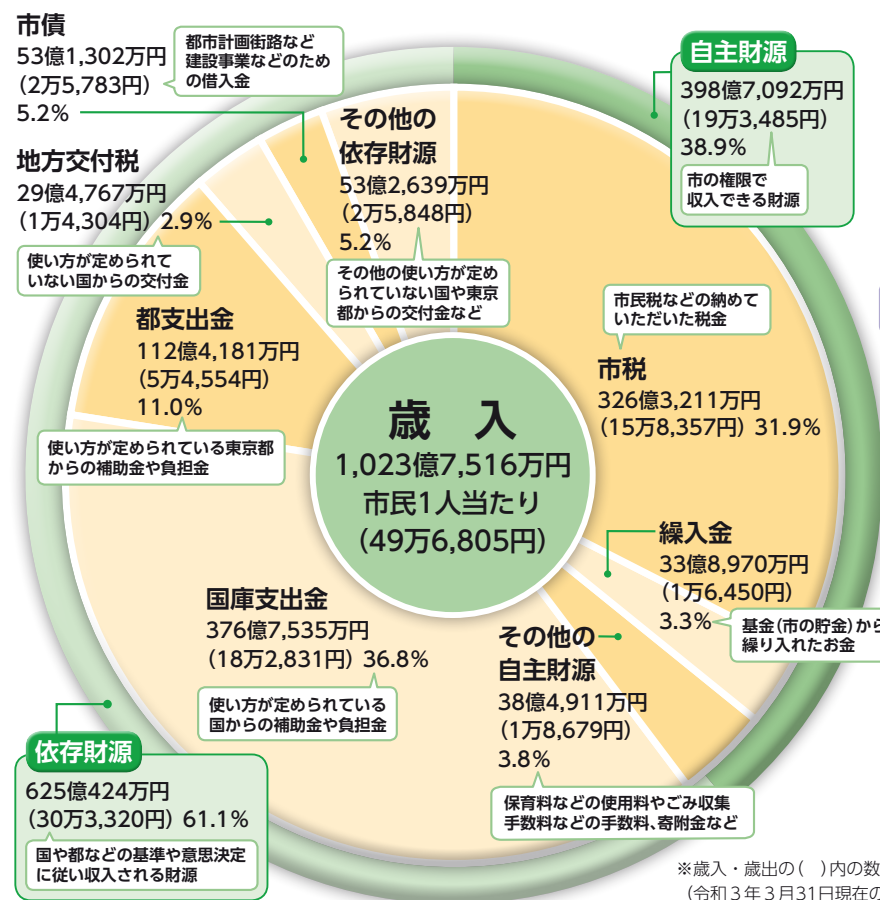
会計名	予算現額	歳入		歳出		収入支出差引額
		収入済額	収入率	支出済額	執行率	
一般会計	1,058億3,545万円	1,023億7,516万円	96.7%	997億3,895万円	94.2%	26億3,621万円
特別会計	427億8,721万円	414億6,827万円	96.9%	405億6,555万円	94.7%	9億6,172万円
国民健康保険	191億3,315万円	185億9,603万円	97.2%	183億2,044万円	95.8%	2億7,558万円
駐車場事業	1億1,706万円	1億1,924万円	101.9%	1億1,047万円	86.3%	1,820万円
介護保険	187億3,104万円	179億6,528万円	95.9%	173億2,026万円	92.5%	6億4,502万円
後期高齢者医療	48億5,987万円	47億8,772万円	99.6%	47億6,481万円	99.1%	2,291万円
合計	1,486億2,266万円	1,438億4,343万円	96.8%	1,402億4,550万円	94.4%	35億9,793万円

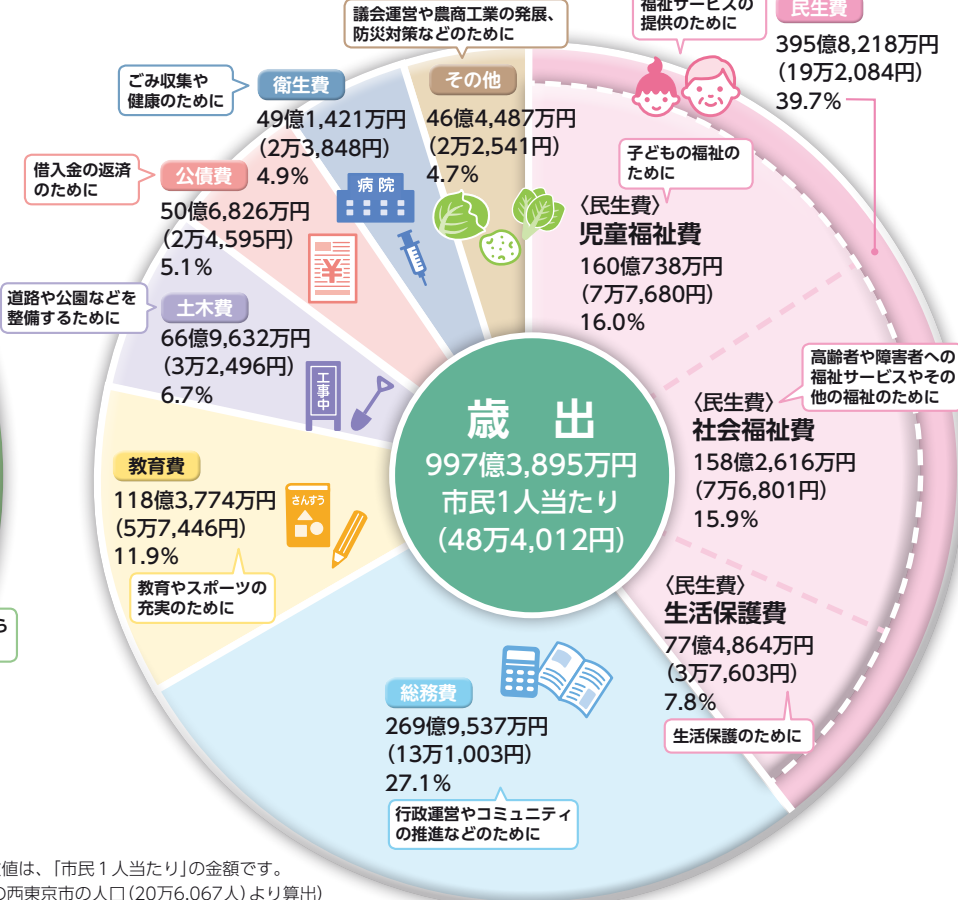
公営企業会計	区分	収入		支出	
		決算額	執行率	決算額	執行率
下水道事業会計	収益的収支	33億7,814万円	31.2%	31億4,177万円	14.6%
	資本的収支	2億1,060万円	0.0%	7億8,179万円	23.1%

## 一般会計の歳入歳出決算の状況

**歳入** 市税が減額となったものの、国庫支出金や都支出金の増などから、前年度より増となりました。



**歳出** 公債費が減となったものの、総務費・教育費の増などから、前年度より増となりました。



※歳入・歳出の( )内の数値は、「市民1人当たり」の金額です。(令和3年3月31日現在の西東京市の人口(20万6,067人)より算出)

## 令和3年度上半期 予算執行状況

### 各会計の予算執行状況

(令和3年9月30日現在)

令和3年度当初予算は、全会計合わせて1,129億793万円でしたが、9月までの補正予算を加味すると1,183億3,074万円となりました。

下半期も適正な予算の執行に努めます。

市民1人当たりの予算額  
(一般会計) 37万2,329円

(令和3年9月30日現在の人口(20万5,943人)より算出)

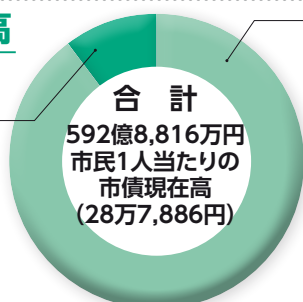
会計名	当初予算額	補正予算額	計	歳入		歳出	
				収入済額	収入率	支出済額	執行率
一般会計	722億3,000万円	44億4,846万円	766億7,846万円	352億6,160万円	46.0%	290億7,396万円	37.9%
特別会計	406億7,793万円	9億7,434万円	416億5,228万円	189億1,316万円	45.4%	157億5,626万円	37.8%
国民健康保険	184億8,402万円	2億7,558万円	187億5,960万円	79億1,093万円	42.2%	68億5,715万円	36.6%
駐車場事業	1億1,301万円	1,820万円	1億3,121万円	6,937万円	52.9%	4,215万円	32.1%
介護保険	172億2,644万円	6億4,502万円	178億7,147万円	89億1,354万円	49.9%	73億1,379万円	40.9%
後期高齢者医療	48億5,445万円	3,554万円	48億9,000万円	20億1,932万円	41.3%	15億4,317万円	31.6%
合計	1,129億793万円	54億2,281万円	1,183億3,074万円	541億7,476万円	45.8%	448億3,022万円	37.9%

公営企業会計	区分	収入				支出					
		当初予定額	補正予定額	計	執行額	執行率	当初予定額	補正予定額	計	執行額	執行率
下水道事業会計	収益的収支	33億2,773万円	—	33億2,773万円	10億3,765万円	31.2%	31億5,919万円	—	31億5,919万円	4億6,098万円	14.6%
	資本的収支	6億4,121万円	—	6億4,121万円	5万円	0.0%	11億4,244万円	—	11億4,244万円	2億6,441万円	23.1%

※下水道事業の業務状況(上半期)は、市報で公表しています。

### 市債現在高

下水道事業会計  
60億5,387万円



(令和3年9月30日現在)

### 一般会計

532億3,429万円

※市債は、学校や公園などの公共施設を整備するための資金を国や都などから長期的に借り入れたものです。一時的な財政負担を軽くし、将来利用する市民の皆さんにも負担していただくようになっています。

※「市民1人当たり」は、令和3年9月30日現在の人口(20万5,943人)を用いて計算しています。

### 財産の状況

(令和3年9月30日現在)

区分	現在高	備考
土地	75万3,838㎡	
建物	33万1,900㎡	
無体財産権	6件	商標権
出資による権利など	1億2,462万円	団体への出資金など
物品	767点	購入価格50万円以上の備品
債権	0円	生活つなぎ資金貸付金
基金	117億4,261万円	財政調整基金など全18基金

## 令和2年度決算と令和3年度上半期予算執行の状況

市の財政がどうなっているのか、皆さんに納めていただいた市税などがどのように使われたのかを知っていただくために、毎年6月と12月に財政状況を公表しています。令和2年度決算の詳細は、市HPの「決算の概要」および「財政白書」をご覧ください。  
 ※各表の数値は、表示単位未満を四捨五入しているため、内訳の合計額が総合計額と一致しない場合があります。 ▶財政課 ☎042-460-9802

### 決算の状況

#### 市債の状況

一般会計の借入額が元金償還額を上回ったため、市全体の市債現在高が増加しました。

(令和3年5月31日現在)

会計名	令和元年度末現在高(A)	令和2年度借入額(B)	令和2年度元金償還額(C)	令和2年度末現在高(A)+(B)-(C)
一般会計	548億605万円	53億1,302万円	48億5,098万円	552億6,809万円
下水道事業会計	66億8,998万円	1億7,260万円	5億6,982万円	62億9,276万円
合計	614億9,604万円	54億8,562万円	54億2,080万円	615億6,085万円

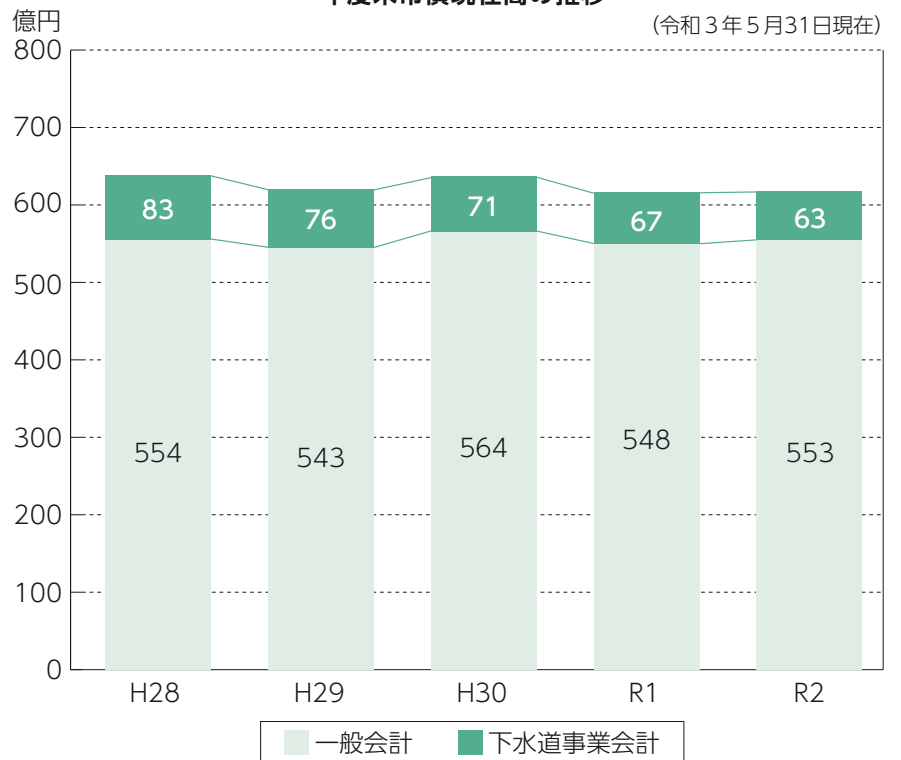
市債の令和2年度末現在高は、一般会計は、前年度末から4億6,204万円増となりました。下水道事業会計は、前年度末から3億9,722万円減となり、市全体では前年度末から6,482万円増の615億6,085万円となりました。これは、一般会計の借入額が元金償還額を上回ったためです。

令和3年度以降、一般会計では合併特例債の償還が完済し、総合計画(実施計画)に基づく事業のうち、中央図書館・田無公民館耐震補強等改修事業や西東京3・4・24号線整備事業等を実施する予定ですが、市債残高は横ばいで推移する見込みです。

なお、元利償還金等の負担が市の財政規模に対して適正かどうかを把握するための指標である公債費比率は4.7%、実質公債費比率は2.1%となっており、いずれも適正な水準を保っています。

#### 年度末市債現在高の推移

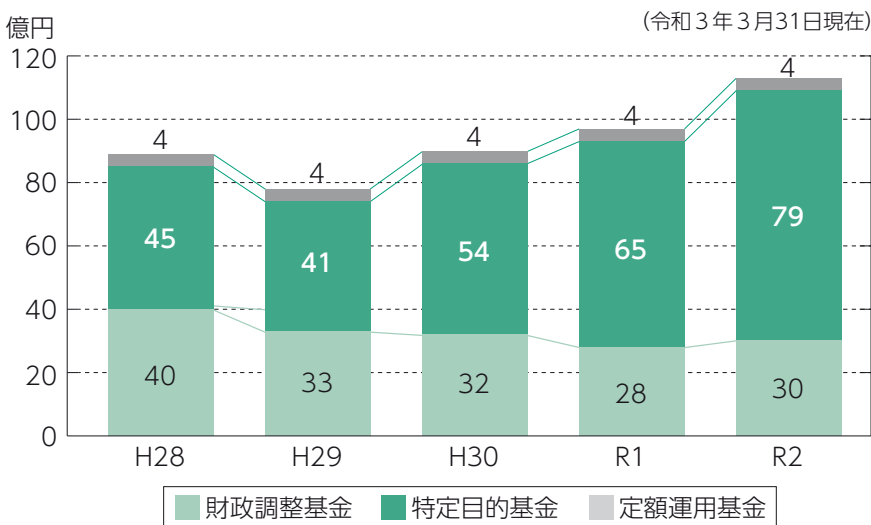
(令和3年5月31日現在)



#### 基金の状況

特定目的基金・財政調整基金ともに増加しました。

(令和3年3月31日現在)



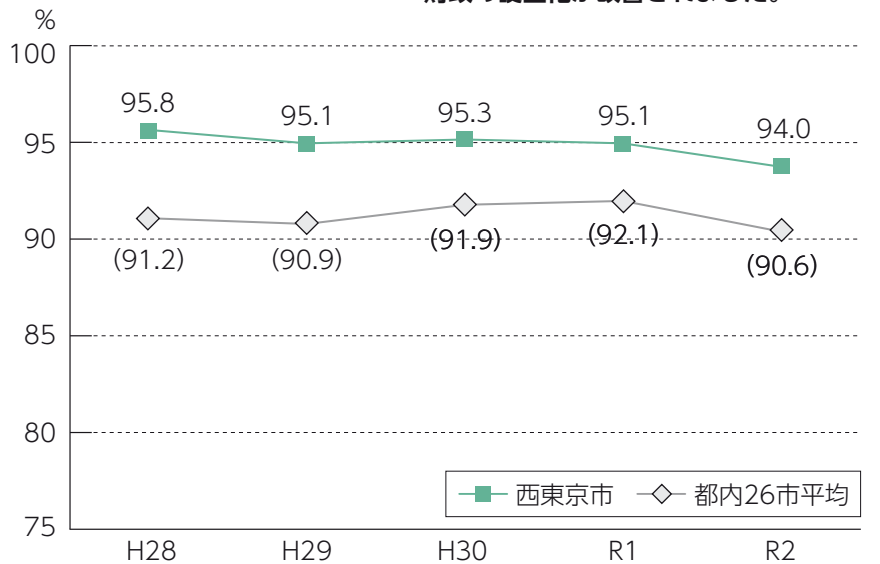
令和2年度末(令和3年3月31日現在)の基金は、前年度より16億1,523万円増の113億5,663万円となりました。

年度間の財源の不均衡を調整する財政調整基金は、前年度より1億4,465万円増の29億7,230万円となりました。

特定目的基金は使い道が定められている基金であり、令和2年度においても各々の目的に応じて積み立てや取り崩しを行いました。特に、都市計画法に基づいて行う都市計画に係る事業の推進を図るため、都市計画事業基金を新たに設置したほか、新型コロナウイルス感染症対策運転資金の融資に係る利子補給等の助成措置の財源に充てるため、中小企業事業資金融資あっせん基金を設置しました。そのため、特定目的基金全体の令和2年度末現在高は、前年度より14億7,058万円増の79億3,527万円となりました。

#### 経常収支比率の推移

前年度に比べて1.1ポイント減となり、財政の硬直化が改善されました。



※( )内は、都内26市平均を示しており、東京都市町村普通会計決算の概要(東京都総務局)による加重平均値を用いています。

経常収支比率は、財政構造の弾力性を示す指標です。この比率が低いほど市が自由に使うことができる財源が多く、新たな市民ニーズに対応する余力があるといえます。

令和2年度の経常収支比率は、前年度から1.1ポイント改善しましたが、都内26市平均との比較では、平均値90.6%を3.4ポイント上回る結果となりました。

## 国民健康保険事業の現況

▶保険年金課 ☎042-460-9821

#### 決算の状況

令和2年度国民健康保険特別会計の決算額は、歳入が185億9,602万円、歳出が183億2,044万円となり、差し引き2億7,558万円で、形式上は黒字となりました。しかし、国民健康保険特別会計は毎年、財源不足を一般会計からの繰入によって補填している赤字財政で、令和2年度は15億円の繰入を行っており、厳しい財政状況となっています。

#### 歳入

都支出金(118億3,666万円…63.7%)、国民健康保険料(38億1,890万円…20.5%)、一般会計繰入金(24億7,897万円…13.3%)が主な財源で、全体の97.5%を占めています。なお、一般会計繰入金の中には、赤字補填としての法定外繰入が含まれています。

#### 一般会計繰入金の状況

一般会計繰入金には、「法定内繰入金」と「法定外繰入金」があります。法定内繰入金は、法で定められた保険料軽減に伴う財源の補填分、出産育児一時金および事業運営に必要な事務的経費に充てるもので、令和2年度は9億7,897万

円です。

一方、法定外繰入金は、保険料の負担緩和などのために充てるもので、令和2年度は、令和元年度に比較し5,000万円減の15億円となり、1世帯当たり1万5,000円の負担となっています。

#### 歳出

保険給付費(114億6,602万円…62.6%)、国民健康保険事業費納付金(60億6,732万円…33.1%)で、全体の95.7%を占めています。

#### 加入者の医療費状況

一般被保険者の加入者数は年平均4万1,855人、医療費総額は135億6,728万円、1人当たりの医療費は年間32万4,100円となっています。

本市の国民健康保険事業は、医療給付費などの歳出に対応する財源の確保が難しくなっており、引き続き厳しい財政状況となっています。

加入者の皆さんご自身が健康管理に努めていただくとともに、厳しい財政状況の折、保険料の納付にご協力をお願いします。

## 令和2年度 総合計画事業の実施状況

西東京市第2次総合計画は、平成26年度から10年間の計画期間を設け、西東京市のめざすべき将来像を描き、まちづくりをさらに一歩前へ進めるために策定したものです。令和2年度の実施計画ベースの決算額は約103億7,496万円でした。

令和2年度における総合計画事業の主な実施状況は次のとおりです。

### 地域コミュニティ推進事業の充実

地域協力ネットワーク(南部・西部・中部)による取組を支援するとともに、北東部地域におけるネットワークの設立に向けた準備などを進めました。

事業費 ..... 389万円

### 子どもの人権に関する取組

西東京市子ども条例や子どもの権利擁護委員制度の普及啓発などを進めるとともに、子どもの権利侵害に関する相談窓口となる子ども相談室の運営を行いました。

事業費 ..... 1,397万円

### 待機児童対策の推進

待機児童解消に向けて、認可保育所2園を開設するとともに、新たに認可保育所1園の開設準備を行いました。

事業費 ..... 1億2,108万円

### 学童クラブ施設の改修

新たに芝久保小学校内に芝久保第二学童クラブを開設するとともに、中原小学校の開校にあわせて、中原学童クラブを移転しました。

事業費 ..... 717万円

### 小学校校舎等建替事業の実施

中原小学校の校舎の建設工事を行いました。(令和2年12月竣工)

事業費 ..... 37億3,639万円

### 中学校校舎等大規模改造事業の実施

生徒数の増加が見込まれる田無第四中学校の教室改修工事や青嵐中学校のテニスコート整備に向けた用地購入を行いました。また、中学校体育館への空調設備設置に向けた実施設計を行いました。

事業費 ..... 2億8,265万円

### 下野谷遺跡等を活用した魅力づくり

下野谷遺跡の整備工事(IA期)および実施設計(IB期)を行うとともに、国史跡指定地の追加指定や用地取得を進めました。

事業費 ..... 1億9,761万円

### 地域共生社会の実現に向けた取組

地域共生社会の実現に向け、福祉丸ごと相談窓口を設置したほか、相談機能の拡充・強化を図り、包括的な相談支援体制の構築を進めました。

事業費 ..... 6,352万円

### 健康づくりの推進

第2次健康づくり推進プラン後期計画に基づき、市内の企業や団体と連携した健康応援団の取組や、健康チャレンジへの取組などの推進を図りました。

事業費 ..... 590万円

### フレイル予防事業の推進

東京大学高齢社会総合研究機構と連携協力したフレイル予防事業について、フレイルチェックや啓発活動、サポーターの養成などに取り組みました。また、コロナ禍でのフレイル対策として、おうち時間応援パックを配布しました。

事業費 ..... 3,030万円

### 下保谷四丁目特別緑地保全活用事業の実施

下保谷四丁目特別緑地保全地区の保全事業に取り組むとともに、保全活用計画の策定に向けた調査などを行いました。

事業費 ..... 612万円

### 環境情報の提供および環境学習の実施

環境学習の拠点施設であるエコプラザ西東京において、環境意識の啓発を目的とした講座などを実施するほか、環境省が推進する「COOL CHOICE」の普及啓発を行いました。

事業費 ..... 223万円

### 西東京都市計画道路3・4・24号線の整備

田無駅南口広場の整備に向けて、用地買収や物件等調査を行いました。

事業費 ..... 1億7,525万円

### 市道の新設改良の実施

市道の新設改良工事を行うとともに、現道の無電柱化に向けて、優先検討路線の電線共同溝の予備設計を実施しました。

事業費 ..... 2億985万円

### 向台町三丁目・新町三丁目地区地区計画関連周辺道路の整備

向台町三丁目・新町三丁目地区地区計画周辺道路について、市道118号線の用地買収などを行いました。

事業費 ..... 2億3,693万円

### 民間建築物の耐震化の促進

木造住宅やブロック塀などに対する耐震改修等への助成を行ったほか、新たな耐震化目標の設定などを行うため、耐震改修促進計画の見直しを行いました。

事業費 ..... 1,701万円

▶企画政策課 ☎ 042-460-9800

### 雨水<sup>いっすい</sup>溢水対策事業の推進

谷戸町三丁目および芝久保町四丁目地内などでの対策工事の実施とともに、向台町四丁目および芝久保町三丁目地内における雨水対策に向けた実施設計を行いました。

事業費 ..... 9,717万円

### 効果的な支援による農業経営意欲の促進

第2次農業振興計画中間見直しを踏まえ、都市農地の基盤整備を行う都市農地保全プロジェクトなどによる支援を行いました。

事業費 ..... 2,390万円

### 商店街活性化推進事業の推進

商店街が企画するイベント、活性化事業、商店街ブランドデザイン事業などの実施により、商店街への支援を行いました。

事業費 ..... 1,960万円

### 女性の働き方サポート推進事業の実施

女性の創業・就労支援となる女性の働き方サポート推進事業やビジネスプラン・コンテストなどを実施しました。また、事業参加者の交流の場や企業とのマッチングの場として整備を行った、拠点施設の運営に対する支援を行いました。

事業費 ..... 978万円

### 駅前情報発信拠点の活用・情報発信の充実

駅前情報発信拠点における、地域主体による情報発信を通じて、まちの魅力の共有・共感を醸成するため、拠点の運営に対する支援を行いました。

事業費 ..... 1,287万円

## 「西東京市第4次行財政改革大綱」の実施状況

「西東京市第4次行財政改革大綱」は、平成26年度から令和5年度までの10年間の計画期間として、行財政運営の自立性・持続性を確立し、必要とされるサービスを実実に提供できる体制を目指して取り組んでいます。令和2年度における財政効果の概要は下表のとおりです。

▶企画政策課 ☎ 042-460-9800

### 第4次行財政改革大綱の財政効果額一覧

アクションプランの実施体系	令和2年度効果	主な取組項目
I 経営の発想に基づいた将来への備え	1億5,507万3千円	
ファシリティマネジメントの推進	3,152万1千円	公共施設等マネジメントの推進
受益者負担の適正化	3,869万1千円	施設使用料・手数料の適正化/占用料等の適正化
特別会計の持続性の確保	8,486万1千円	国民健康保険特別会計の健全化
II 選択と集中による適正な行政資源の配分	3億5,885万2千円	
戦略的な行政資源の活用	2億9,816万8千円	行政評価の効果的運用/予算編成業務改革
固定的な経費の削減	5,666万5千円	人件費の抑制/投開票事務の効率化/住民票等自動交付機の廃止/庁用車の保有台数の削減
補助金・負担金の適正化	401万9千円	補助金・負担金の見直し
III 効果的なサービス提供の仕組みづくり	42万1千円	
民間活力の活用促進	42万1千円	公民連携事業の推進
IV 安定的な自主財源の確保	1億6,042万7千円	
市有財産の有効活用による歳入の確保	1億3,940万5千円	未利用市有地等の処分・有効活用/市有財産の有効活用
新たな歳入項目の創出	2,102万2千円	寄附金制度等の有効活用
その他	1億770万7千円	各種事務機器類の再リース
合計	7億8,248万千円	

# 健康ひろば



## 記入例

【はがき宛先】〒202-8555 市役所健康課

**A はがき・メール**  
 「離乳食講習会 ステップ」申込  
 ①1月13日  
 ②住所  
 ③保護者氏名  
 ④子どもの氏名(ふりがな)  
 ⑤子どもの生年月日  
 ⑥第〇子  
 ⑦電話番号

**B はがき**  
 「〇〇検診」申込  
 ①氏名  
 ②住所  
 ③生年月日  
 ④電話

※新型コロナウイルス感染症拡大防止のため、マスクの着用や手洗いに協力をお願いします。

▶健康課 ☎ 042-438-4037				
事業名	日時/場所	対象/定員(申込順)	申込方法 <sup>※</sup>	
<b>一般</b> 女性のための 腹筋・骨盤底筋エクササイズ講座 保育あり	12月16日(木)午前10時~11時 防災・保谷保健福祉総合センター3階	在住で18~64歳の女性(産後6カ月以上経過している方) 8人(1歳未満のお子さんも参加可)	12月13日(月)までに電話	
▶健康課 ☎ 042-438-4037				
事業名	日時/場所	対象/定員	申込方法 <sup>※</sup>	
<b>子ども</b> 離乳食講習会 ステップ 【離乳食の中期から後期のお話、試食、歯科の話】	令和4年1月13日(木) 午前10時40分~正午 田無総合福祉センター	在住の6~9カ月の乳児と保護者(第1子優先)/16組	はがき・メール(右上記入例A) ✉fami-boshi@city.nishitokyo.lg.jp 申込期限(必着):12月23日(木)	
▶教育支援課 ☎ 042-420-2829				
事業名	日時/場所	対象/定員	申込方法 <sup>※</sup>	
ことばの発達・発音などに心配のある子どもの言語訓練・相談 【言語聴覚士などによる相談】	12月10日(金)午後1時30分~5時 教育支援課(田無第二庁舎4階)	5~12歳くらい 10人(1人15分程度)	12月1日(水)~9日(木) 午前9時~午後5時に電話	

## 健康ガイド

### 献血のご協力をお願いします!

輸血用血液の確保が厳しい状況が続いています。西東京市献血推進協議会による献血を実施しますので、皆様のご協力をお願いします。

時 12月6日(月)午前9時30分~11時30分・午後0時50分~3時30分

場 田無庁舎1階

対 16~69歳の方 ※65~69歳の方は、60~64歳の間に献血経験がある場合は献血できます。

▶健康課 ☎ 042-438-4021



献血キャラクター  
はなはなちゃん

### 大腸がん・前立腺がん・肝炎ウイルス検診の受診は12月20日(月)まで

申 12月10日(金)までに、

- はがき(記入例B)
- 窓口(防災・保谷保健福祉総合センター4階健康課・田無庁舎2階保険年金課)



●市HPから(右記QRコードから)

▶健康課 ☎ 042-438-4021

### 1~3歳児お口の健康支援室

歯磨きが上手にできない、歯医者で口が開けられず診察が難しい、食事

を上手に食べられないなどの子どもを対象とした、お口の健康に関する相談室です。

内 歯科健診、歯科保健指導、歯磨き練習、栄養・育児相談

申 電話で下記へ

▶健康課 ☎ 042-438-4037

### 赤ちゃん訪問(新生児・産婦訪問)

助産師・保健師が訪問し、赤ちゃんの体重測定、発育や発達状況の確認、授乳相談、お母さんの体調などの相談に応じます。訪問日時は後日、訪問指導員より連絡します。

申 母と子の保健ファイル(母子健康手帳交付時に配布)に同封の赤ちゃん訪問はがき(出生通知票)を郵送または電話で下記へ

▶健康課 ☎ 042-438-4037

### 1歳6カ月児医科・歯科健康診査

小児科・内科、歯科の各指定医療機関で受診してください。

内 ●医科…身体計測、小児科・内科健診、個別相談

●歯科…歯科健診、歯磨き相談

対 1歳6カ月~2歳の誕生日の前日(1歳6カ月ごろに個別通知)

※詳細は個別通知をご覧ください。転入などの方はご連絡ください。

▶健康課 ☎ 042-438-4037

## 西東京市特定(一般)健康診査受診期間終了間近

今年度健診を受診しましたか? 未受診の方はぜひ受診してください。

□健診期間 12月20日(月)まで

※受診券を紛失した方は再発行しますので、下記へご連絡ください。

▶健康課 ☎ 042-438-4021

## 妊娠中の方へ ~たまご面接を受けましたか?~

妊娠中の過ごし方や赤ちゃんを迎える準備、産後の生活のイメージについてなど、保健師や助産師が妊婦さんとの面談を実施しています。健康課内に、プライバシーに配慮したお部屋も準備しています。

タブレットでの通訳もできますので、日本語が苦手な方も安心してお越しください。

対 在住で妊娠中の方  
▶健康課 ☎ 042-438-4037



面接を受けた方へ配布します(配布は妊娠中に1回のみ)

## 休日診療

※健康保険証、診察代をお持ちください。

**医科** 受診の際は、小児科など診療科目をお問い合わせのうえお出掛けください  
 ※発熱(1週間以内に発熱37.5度以上を含む)など、感冒様症状のある方は、お電話でお問い合わせください。  
 ※感染拡大防止のため、電話予約のない方の鼻腔拭い液での検査(インフルエンザ検査など)はしていません。  
 ※休日診療所は、東京都指定の診療・検査医療機関です。

診療時間	午前9時~午後10時	午前9時~午後5時	午前10時~正午 午後1時~4時 午後5時~9時
5日	武蔵野徳洲会病院 向台町3-5-48 ※小児科は午後5時まで ☎042-465-0700	すがひろ内科クリニック 南町4-3-2 サウス タウンビル2階 ☎042-464-3226	休日診療所 中町1-1-5 ☎042-424-3331 ※歯科診療は行っていません。 ※受付時間は、各診療終了時間の30分前まで
12日	保谷厚生病院 栄町1-17-18 ☎042-424-6640	こみち内科クリニック 芝久保町1-5-8 ハynes田無式番館104 ☎042-450-6731	

**歯科**(受診の際は、お問い合わせのうえお出掛けください)

受付時間	午前10時~午後4時		
5日	おばら歯科医院 西原町5-3-1 レアール田無105 ☎042-451-6480	12日	キンデンタルクリニック ひばりが丘北3-3-52 Ponte Felice 2階 ☎042-423-1470

## 電話相談

<b>医療相談(西東京市医師会)</b> ※専門医が相談に応じます。 火曜日 午後1時30分~2時30分 12月7日 呼吸器内科 ☎042-438-1100 14日 小児科 21日 糖尿病内科
<b>歯科相談(西東京市歯科医師会)</b> 金曜日 午後0時30分~1時30分 ※31日(金)を除く ☎042-466-2033

## 第73回人権週間

国際連合は、「世界人権宣言」が1948年12月10日に国連総会で採択されたことを記念し、12月10日を「人権デー(Human Rights Day)」と決めました。日本では、人権デーを最終日とする1週間(12月4日~10日)を「人権週間」としています。

□電話による人権相談(法務省)

- みんなの人権110番(全国共通人権相談ダイヤル)  
☎0570-003-110
- 女性の人権ホットライン  
☎0570-070-810
- 子どもの人権110番  
☎0120-007-110

※法務省の人権擁護機関では、人権相談をインターネットでも受け付けています。法務省HPをご確認ください。

□12月の人権・身の上相談

人権侵害、家庭内のもめ事、近所付き合いでの悩み事などについて、人権擁護委員が市民の皆さんの相談をお受けします。

時 12月9日(木)・22日(水)午前9時~正午・午後1時~4時

場 田無庁舎2階

申 12月1日(水)午前8時30分から電話で下記へ

▶協働コミュニティ課 ☎042-420-2821

**!** 新型コロナウイルス感染症拡大防止のため、既に市報などで掲載されているものや例年行われているイベント・事業についても中止・延期となっている可能性があります。事前にお問い合わせいただくようお願いいたします。また、参加される際には、マスクの着用など、感染症対策にご協力ください。

## イベントNEWS もっと知ろう! 楽しもう!

※オンライン開催事業は、通信機器とインターネットへの接続環境が必要です。

### いろいろなことばで たのしむおはなし会

- 12月5日(日)英語
  - 19日(日)韓国語
- 各回午前11時30分～(15分程度)  
谷戸図書館
- 内 多言語で絵本のよみきかせ  
対 3歳以上  
※未就学児は保護者同伴にて可  
定 10人(申込順)  
申 各回前日までに、電話・メールまたは直接下記へ  
▶ 谷戸図書館 ☎ 042-421-4545  
✉ lib-ketsuke@city.nishitokyo.lg.jp

### ファミリー・サポート・センター ファミリー会員登録説明会

- 12月7日(火)・住吉会館ルピナス
  - 18日(土)・田無総合福祉センター
- 午前10時～正午
- 地域の中で子どもを預けたい方(ファミリー会員)と預かる方(サポート会員)からなる会員同士の相互援助活動を行っています。ファミリー会員に登録希望の方は出席してください。  
定 20人(申込順)  
※保育あり。1歳以上5人まで  
申 各回説明会前日の午後5時までに電話で☎へ  
問 ファミリー・サポート・センター事務局 ☎ 042-497-5079  
▶ 子ども家庭支援センター ☎ 042-425-3303

### NPO等企画提案事業 西東京ペデライブ ～X'masライブ～

- 12月12日(日) 午後4時～6時  
田無駅北口ペデストリアンデッキ
- 田無駅前ですトリートライブを開催します。イルミネーションがともる中、ハンドベルなどの演奏で、X'masのまちを彩ります。  
問 (一社)西東京市文化芸術振興会 ☎ 080-9804-8250 (佐藤)  
▶ 協働コミュニティ課 ☎ 042-420-2821

### 市民体づくり教室 東久留米七福神ウォーキング ～健脚向き～

- 令和4年1月6日(木)  
午前8時30分～午後0時30分(予定)  
集合：東久留米駅西口階段下  
※小雨決行、荒天中止
- 清流に沿いながら新年初巡りを楽しみましょう。  
□ コース 東久留米駅～多聞寺～米津寺～大圓寺～宝泉寺～浄牧院で解散～(東久留米駅)約9.0km  
対/定 在住・在勤・在学の小学生以上(小学生は保護者同伴)/50人(申込順)  
※交通費自己負担  
持 雨具・タオル・飲み物<sup>等</sup>  
申 12月13日(月)(必着)までに、往復はがきで参加者全員の住所・氏名・年齢・電話番号を〒188-8666市役所スポーツ

振興課「七福神ウォーキング」係へ  
▶ スポーツ振興課 ☎ 042-420-2818

### 西東京市創業スクール(全5回)

- 令和4年1月16・30日(日)、  
2月6・20・27日(日)  
午後1時～5時  
※2月20日(日)のみ5時30分まで  
田無第二庁舎4階
- 国の認定を受けた創業支援事業計画に基づく講座です。全5回の講義を通じて、創業期に必要な知識の習得やビジネスプランの作成を目指す、実践的なカリキュラムです。  
対 創業に興味がある方、創業を目指している方、創業後間もない方  
定 20人(申込順)  
¥ 5回で3,000円(初回に集金)  
申 市HPの申込フォーム または右記QRコードから  
□ 企画・運営 多摩信用金庫  
問 創業支援センターTAMA(多摩信用金庫) ☎ 042-526-7766  
▶ 産業振興課 ☎ 042-420-2819

### 都民寄席 (五街道雲助・桂文治ほか)

- 令和4年1月29日(土)  
午後1時  
保谷こもれびホール
- 芸術活動の振興を目的に、寄席芸能の公演を実施します。  
対/定 小学生以上/324人  
申 12月24日(金)(消印有効)までに、通常はがきで実施日(1月29日(土))・会場(保谷こもれびホール)・住所・氏名(1人のみ)・年齢・電話を☎へ  
※申込多数は抽選し、当選者のみに入場券を送付(転売禁止)。  
※往復はがきでの申込不可  
※詳細は2022都民芸術フェスティバルHPまたは☎にご確認ください。  
問 都民寄席実行委員会 〒160-0023 新宿区西新宿6-12-30芸能花伝舎2階 落語芸術協会内 ☎ 03-5909-3081  
▶ 文化振興課 ☎ 042-420-2817

## 無料市民相談

### ■一般市民相談

場所	日時
市民相談室(田無庁舎2階)	(月)～(金) 午前8時30分～午後5時

### ■専門相談(申込制) ※1枠30分

専門相談は、広く市民の皆さんにご利用いただくためのもので、専門家が一緒に解決の糸口を探すものです。

新型コロナウイルス感染症対策を講じたうえで、電話または対面での相談を行っています。なお、今後の状況によって、相談方法の変更や相談休止となる可能性がありますので、最新の情報はお問い合わせください。

□ 申込開始 12月6日(月) 午前8時30分(★印は、11月18日から受付可)

□ 申込方法 市民相談室(田無庁舎2階)へ直接または電話

※申込開始日は大変混み合いますので、ご了承ください。

問 市民相談室 ☎ 042-460-9805

内容	相談方法	日時
法律相談	電話・対面	12月16日(木)・22日(水)・23日(木) 午前9時～正午
		12月14日(火)・15日(水)・21日(火)・24日(金) 午後1時30分～4時30分
交通事故相談	電話・対面	★12月2日(木) 午後1時30分～4時
		12月27日(月) 午前9時～11時30分
税務相談	電話・対面	12月17日(金)・27日(月) 午後1時30分～4時30分
不動産相談	電話・対面	★12月9日(木) 午後1時30分～4時30分
		★12月24日(金) 午前9時～正午
登記相談	電話・対面	★12月1日(木) 午前9時～正午
		★12月16日(木) 午後1時30分～4時30分
表示登記相談	電話・対面	★12月16日(木) 午後1時30分～4時30分
年金・労災・雇用保険 人事一般相談	電話・対面	★12月13日(月) 午後1時30分～4時30分
行政相談	電話・対面	※12月15日号でお知らせします。
相続・遺言・成年後見等 手続相談	電話・対面	★12月10日(金) 午後1時30分～4時30分

第10回  
**こそだてフェスタ**  
@西東京  
**ONLINE**

～手をつなごう～ ～みんなでこそだて～  
今年度は専用HPでオンライン開催

こそだてフェスタ@西東京は、地域ぐるみで子育てを応援するイベントです。  
期間限定HPには、市内の子育て関連団体による子育て世代に役立つ情報や楽しいコンテンツが盛りだくさん!  
あなたの子育てをますます豊かにする“出会い”が見つかりますように。  
□ 専用HP公開期間  
時 12月19日(日)～令和4年3月31日(木)

対 ● 乳幼児の子育て中の方  
● 妊娠中の方 ● 妊活中の方  
● 子育てに関心のある方  
● 子どもたち  
専用HPはこちらから▶  
(12月19日(日)から公開)

問 こそだてフェスタ@西東京実行委員会  
✉ kosodatefes.24tokyo@gmail.com  
▶ 児童青少年課 ☎ 042-460-9843


### 中学・高校生年代イベントプロジェクト 『パフォーマンス翔!笑?!SHOW!!!』(仮称)

お笑い・ダンス・寸劇・コーラス・吹奏楽などさまざまなジャンルのパフォーマーを募集します。中学・高校生年代の皆さん、ぜひパフォーマンスを披露してみませんか。

メールで件名「中高生イベントプロジェクト出演希望」・代表者氏名・(学校・学年)・電話番号・パフォーマンスのジャンルや内容を☎へ  
※出演時間は1演目当たり約10分。応募状況・内容によっては出演希望に沿えない場合もあります。コロナウイルス感染症対策を講じて実施します。最新の開催状況は、お問い合わせください。  
問 田無児童館 ☎ 042-462-6237  
✉ jidoukan@city.nishitokyo.lg.jp  
▶ 児童青少年課 ☎ 042-460-9843

イベント実施日/場所  
時/場 令和4年2月13日(日)  
午後3時～6時(予定)・保谷こもれびホール

□ リハーサル 令和4年2月6日(日)  
対 市内または近隣中学・高校の生徒・在住・在勤の高校生年代の個人・団体  
※詳細は☎へお問い合わせください。  
申 12月1日(木)～18日(土)に、電話・





# COOL CHOICE

## 不用になった傘布でつくる エコバッグ講座

使用しなくなった傘の傘布を利用してエコバッグを作ります。エコバッグを利用することで、環境破壊の抑制につながります。

**時**①12月11日(土) ②12日(日)  
●午前講座：午前11時30分～午後1時  
●午後講座：2時30分～4時

**場**住吉会館ルピナス  
**対**在住・在勤・在学の18歳以上でミシンが使える方  
**定**午前・午後いずれも各6人(申込順)  
**持**傘布(1本分で8枚の傘布、布地は傘骨から外して持参)・裁縫道具

(マチ針・チャコペン・30cmの定規・ハサミなど)  
※ビニール傘は不可

**申**①12月2日(休)午前11時から ②12月6日(月)午前11時から、電話・ファクス・メールで住所・氏名・年齢・電話番号を**問**へ



## 知っておきたい! 省エネ住宅 ～新築・リフォームのポイント～

新築・リフォームにおける省エネ技術・省エネ化のポイントなど役立つ情報を住宅設計・施工の専門家が分かりやすくご紹介します。

**時**12月18日(土)午後2時～4時  
**場**住吉会館ルピナス  
**対**在住・在勤・在学の18歳以上の方

**定**20人(申込順)  
**講**池田浩和 さん(一級建築士)  
**持**筆記用具  
**申**12月1日(休)午前10時から、電話・ファクス・メールで住所・氏名・年齢・電話番号を**問**へ

## 知っておくと役立つ! LED電球の話

省エネ照明の標準になりつつあるLED電球について、製品の概要・特徴・省エネ効果・選ぶ際のポイント・そのほか役立つ情報をご紹介します。

**時**12月21日(火)午後2時～4時  
**場**住吉会館ルピナス

**対**在住・在勤・在学の18歳以上  
**定**20人(申込順)  
**持**筆記用具  
**申**12月4日(土)午前10時から、電話・ファクス・メールで住所・氏名・年齢・電話番号を**問**へ

## 郷土料理“ひつつみ汁”でフードロスをなくそう ～親子でつくだ煮作りに挑戦～

東北地方の郷土料理“ひつつみ汁”と出汁を取った食材を捨てずにつくだ煮を作り、それを具にしたおにぎりと一緒に試食をし、フードロスの問題についても考えます。

**時**令和4年1月9日(日)午前11時～午後2時  
**場**消費者センター分館  
**対**在住の小学1～6年生とその保護者

**護**者  
**定**8組(申込多数は抽選)  
**講**平井美子 さん(管理栄養士)、ほか2人  
**持**エプロン・三角巾・手ふき用タオル・マスク・箸・飲み物  
**申**12月5日(日)午前11時～午後3時まで、電話・ファクス・メールで住所・氏名・学年・電話番号を**問**へ

□**共通** ※受付開始時間より前に届いたファクスやメールは無効  
**問**エコプラザ西東京  
☎042-421-8585 (午前9時～午後5時まで) / FAX 042-421-8586  
✉ecoplaza@city.nishitokyo.lg.jp  
▶環境保全課 ☎042-438-4042



## 赤ちゃん集まれ～♪

下表の日程で赤ちゃんとお保護者の方々が楽しめる赤ちゃんのつどいを行います。詳細は各センターHPをご覧ください。

### □赤ちゃんのつどい日程(12・1月)

会場(同保育園内)	日程	日程
センターすみよし	12月20日(月)	令和4年1月31日(月)
センターけやき	12月24日(金)	1月28日(金)
センターやぎさわ	12月13日(月)	1月24日(月)
センターなかも	12月16日(木)	1月17日(月)
センターひがし	12月21日(火)	1月19日(水)
北町ふれあいセンター	12月14日(火)	1月25日(火)
ひばりが丘北児童センター	12月23日(木)	1月27日(木)
谷戸公民館	12月13日(月)	-
芝久保児童館	12月9日(木)	-
田無児童館	12月8日(水)	1月12日(水)
新町児童館	12月21日(火)	1月18日(火)
柳沢公民館	12月2日(木)	1月20日(木)
北原児童館	12月14日(火)	1月18日(火)
下保谷児童センター	12月7日(火)	1月18日(火)
芝久保公民館	12月21日(火)	1月18日(火)

**対**8カ月ごろまでの乳児とお保護者  
▶保育課 ☎042-460-9842



# シニアルーム

シニア世代向け情報  
※市からの連絡帳(2・3面)もご覧ください。

## 接骨院の運動講座 ～近所で始める筋力アップ～

以前よりも歩けなくなった、おっくうになった方におすすめの講座です。身近な接骨院で行う筋力アップ運動とミニ講座で、手軽にフレイル(虚弱)予防ができます。

**対**在住の満65歳以上の方で立って運動が可能な方  
**時**令和4年1～3月(全10回)  
**場**市内10会場の接骨院  
**定**各会場3～4人(1コース)

¥1回150円  
**申**12月16日(木)(必着)までに、電話またははがきで住所・氏名・年齢・電話番号・参加希望会場名(第2希望まで)を明記し、〒188-8666市役所高齢者支援課地域支援係「接骨院の運動講座」担当へ郵送 ※申込多数は抽選 ※令和3年9～12月のコースにご参加の方は対象外  
▶高齢者支援課 ☎042-420-2811

### □接骨院の運動講座日程表

会場	住所	定員	日程	実施時間
しばくぼ整骨院	芝久保町2-13-29	4	毎週(月)1月17日～3月14日、3月22日(火) ※3月21日を除く	午後0時30分～1時15分 午後1時～1時45分
整骨院あゆむ	下保谷4-11-6	4		午後2時～2時45分
しおだ接骨院	泉町1-11-14 上宿ビル1F	3		午後0時30分～1時15分 ※1月12日のみ11時45分
シブヤ整骨院	ひばりが丘2-13-20	4		午後1時～1時45分
いいむら接骨院	北町6-7-8	4	毎週(水)1月12日～3月23日 ※2月23日を除く	午後1時30分～2時15分
まるやま整骨院	柳沢2-2-3 東邦ビル101	3		午後1時30分～2時15分
春風堂接骨院	下保谷4-8-18 101	4		午後1時30分～2時15分
榊原接骨院	保谷町3-25-10	4		午後1時30分～2時15分
たかはし鍼灸院・整骨院	南町5-26-19	4	毎週(金)1月14日～3月25日 ※2月11日を除く	午後1時30分～2時15分
やぎさわ整骨院	柳沢6-1-12 104	4		

## もの忘れが気になったら「認知症予防講座」

運動や食事など普段の生活をちょっと意識することが認知症予防につながります。この講座で認知症予防のポイントを実践しながら学びましょう。

**時/場** 下表参照  
**対**在住の満65歳以上で運動可能なおむね全日程受講できる方  
**定**1回150円

**申**12月24日(金)(必着)までに、電話またはメールで件名「認知症予防講座申

込」住所・氏名・年齢・電話番号・希望の会場を下記へ  
※申込多数は抽選、結果は通知  
※オンライン講座はネット環境のあるご自身のタブレットやパソコンなどをご利用しご自宅などでの参加  
※オンライン講座の案内は委託事業先(株)ネサンス)からお送りします。  
▶高齢者支援課 ☎042-420-2811  
✉f-kourei@city.nishitokyo.lg.jp

### □認知症予防講座日程表(後期)

コース	会場	日程	時間
1	田無総合福祉センター	令和4年1月17日～2月14日の毎週(月)および3月7日(月)	午後2時～3時15分
2	住吉老人福祉センター	令和4年1月19日～2月16日の毎週(水)および3月9日(水)	午前10時～11時15分
3	柳沢公民館	令和4年2月1日～3月1日の毎週(火)および3月22日(火)	午後2時～3時15分
4	オンライン	令和4年1月20日～2月24日の毎週(木)および3月10日(木)	午前10時～11時15分

※オンライン講座の1日目は説明会

## セカンドライフセミナー スマートフォン初心者基礎講座

55歳以上の方を対象にスマートフォン初心者入門講座を開催します。スマートフォンを持っているが電話以外の機能を使えていない、アカウントなど用語が分からないといった悩みをお持ちの方、まずはスマートフォンの基本を学んでみませんか。  
**時**12月9日(休)午前9時30分～11時30分  
**場**コール田無  
**対**55歳以上の市内で活動を検討さ

れている方  
**定**30人(申込順)  
**持**スマートフォン  
**講**島田敦子 さん(パソコン教室わかつとでできる西武柳沢駅前校 講師)  
**申**電話・ファクスで下記へ  
**問**生涯現役応援窓口  
☎042-455-6490  
FAX 042-449-9053  
▶地域共生課 ☎042-420-2807

## 還付金詐欺にご注意!!

□**犯人の手口**  
犯人は、医療費の還付手続の案内などを装い、ATMを操作させ、言葉巧みにお金を振り込ませようとしてきます。  
□**被害に遭わないために**  
ATMで還付金が戻るとは絶対にあ

りません!  
電話でお金の話が出たら、家族に相談しましょう。また、留守番電話機能や迷惑電話防止機器も活用しましょう。  
**問**田無警察署 ☎042-467-0110  
▶危機管理課 ☎042-438-4010

**!** 新型コロナウイルス感染症拡大防止のため、既に市報などで掲載されているものや例年行われているイベント・事業についても中止・延期となっている可能性があります。事前にお問い合わせいただくようお願いいたします。また、参加される際には、マスクの着用など、感染症対策にご協力ください。

## 貴重な屋敷林で「紅葉」を楽しみませんか

～下保谷四丁目特別緑地保全地区を公開します～

**時** 12月3日(金)・4日(土)  
午前10時～午後1時

**場** 下保谷四丁目特別緑地保全地区  
※雨天中止の場合あり

### ◆下保谷四丁目特別緑地保全地区 (旧高橋家屋敷林)

保谷駅北口より400mに位置し、都市化がさらに進展する駅周辺において、みどり豊かな住環境を形成しており、都会ではなかなか見られない四季折々の自然を体感できます。今回は紅葉を楽しみながら屋敷林を体験してみてください。正面入り口で受付をしてからご入場ください。

#### ①紅葉鑑賞見学

見学コースを自由に見学いただけます。

#### ②野草園見学

自由に見学いただけます。野草園内で植物の説明を行うツアーも行います。

※ツアーへの参加希望者は、当日現地で受付

#### ③屋敷見学

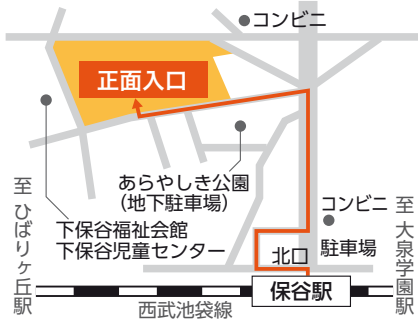
屋敷の内部を見学いただけます。屋敷林の魅力を写真やパネルでご紹介します。

※見学の人数制限をする場合あり

□協力 高橋家屋敷林に関するボランティア団体

▶みどり公園課

☎042-438-4045



## 西東京市女性の働き方サポート推進事業 「ハンサムMamaプロジェクト」

子連れで楽しく学べる講座や同じ志をもつ仲間との交流ができるプログラムを用意しています。講座に参加しながら、自分の理想の働き方実現に向け挑戦してみませんか？

申 下記専用HPから  
▶産業振興課 ☎042-420-2819

西東京市 ハンサム・ママ 検索

### □令和4年1～3月のセミナー

内容	日時	方法・場所
創業アドバンススクール アウトプットで固める ＜超実践型＞ 定 15人(申込順)	1月14日(金)	午前10時～午後0時30分 田無第二庁舎4階
	2月4日(金)	
	3月4日(金)	
創業専門 お客さまに選ばれ続ける！ 小さな事業の「社長力」レッスン 定 20人(申込順)	1月25日(火)	オンライン (Zoom)
就労 仕事も家庭も！欲張りなあなたに送るタイムマネジメント 定 20人(申込順)	2月15日(火)	
創業基礎 起業の「種」を育てよう 定 10人(申込順)	2月18日(金)	
交流 集まる力・つながる力 ハンサムママ交流会 定 15人(申込順)	3月8日(火)	午前10時～11時30分 田無第二庁舎4階

※オンライン講座はZoomを用いて開催します。参加には、各自通信機器とインターネットへの接続環境が必要です。

※1月14日(金)、2月4日(金)、3月4日(金)・8日(火)の講座は、状況によりオンライン開催になる場合があります。

## 多摩六都科学館 ナビ

### 全編生解説プラネタリウム 「大人向けプラネタリウム 南半球の星空」

平日の午後、ゆったりと星空を楽しむ大人向けプラネタリウム番組。プラネタリウムで南半球へ。憧れの南十字星が空高くに見える、南半球の星空をご案内します。前半は当日の星空解説があります。

**時** 12月15日(水)午後1時10分～1時55分

**対** 中学生以上 ※小学生以下は入場不可

**定** 150席(新型コロナウイルス感染症拡大防止のため変動する可能性あり)

**料** 観覧付入館券(展示室とプラネタリウムを1回)1,040円(小人420円)  
※当日開館時からインフォメーションにて販売(先着)

**場/問** 多摩六都科学館

☎042-469-6100

※休館日：12月6日(月)・13日(月)・20日(月)・28日(火)～令和4年1月3日(月)



### ロケットサイエンス コラム 85 北半球からは見えない星座たち

全天88星座の中で最も小さい「みなみじゅうじ座」は「南十字星」とも呼ばれます。南方に行かないと見ることはできず(市からは見えません)、赤道を越えて南半球まで行くとよく見えるため、『憧れの南十字星』と呼ばれることもあります。

では、どうして南十字星は市から見えないのでしょうか？それは地球のどこで星を眺めるかによって、見える星空の範囲が変わるからです。私たちは地上から空を眺めるため、地面の下にある星々を見ることはできません。ところが地球を南下するにつれて南に見える星の位置が高くなり、普段暮らしている場所では見えない星々が見えるようになります。

南半球の星座には、「カメレオン座」や「はえ座」など、北半球に住む私たちが普段あまり耳にしない星座もあり、ユニークに感じる人も多いと思います。南十字星だけでなく、南半球で見る星座たちを調べてみると、また星空の楽しみがひとつ増えるかもしれません。



## 成人式のご案内

**時** 令和4年1月10日(祝)

**場** 保谷こもれびホール

#### 第1回

□式典 午前10時(受付：9時30分)  
●ビデオメッセージ：9時50分  
対 田無第一・田無第四中学校の学区にお住まいの方

#### 第3回

□式典 午後1時30分(受付：午後1時)  
●ビデオメッセージ：午後1時20分  
対 田無第二・ひばりが丘中学校の学区にお住まいの方

#### 第2回

□式典 午前11時45分(受付：午前11時15分)  
●ビデオメッセージ：午前11時35分  
対 保谷・柳沢中学校の学区にお住まいの方

#### 第4回

□式典 午後3時15分(受付：午後2時45分)  
●ビデオメッセージ：午後3時05分  
対 田無第三・青嵐・明保中学校の学区にお住まいの方

※対象者(平成13年4月2日～平成14年4月1日生まれで本市に住民登録がある方)に案内状を12月上旬に発送予定です。お手元に届かない場合は下記へご連絡ください。

※市外在住などで参加希望の方は、案内状を発送しますので、12月21日(火)までに下記へご連絡ください。

※式典は4回に分けて行います。案内状の回に不都合がある場合は、希望する回に直接ご参加ください。

※マスクの着用など、新型コロナウイルス感染症対策へのご協力をお願いします。

※当日は指定席となりますので、ご協力をお願いします。

※庁舎敷地内での飲酒、会場内への酒類の持ち込み、飲酒者の入場はできません。

※車での来場はご遠慮ください。

▶社会教育課 ☎042-420-2831

## 西東京市ロードレース大会の中止

新型コロナウイルス感染症拡大防止のため、中止することとしました。参加を予定されていた皆さんにおかれましては、大変恐縮ではございますが、ご理解とご協力をお願いいたします。

問 NPO法人西東京市体育協会

☎042-425-7055

(平日午前9時～午後4時)

※第1(火)・年末年始を除く

▶スポーツ振興課 ☎042-420-2818

## 年末年始の救急事故防止

東京消防庁管内の令和2年中の救急出場件数は72万965件でした。12月と1月は、救急出場件数が増加する傾向にあります。要因としては、風邪やインフルエンザなどの冬季に流行する病気の発生に加え、新型コロナウイルス感染症の影響などが考えられます。

### □風邪・インフルエンザ・新型コロナウイルス感染症などを予防するポイント

- 手指消毒・手洗い・うがいを徹底する
- 3密を避け、ソーシャルディスタンスを守り、外出時はマスクをする

### □飲酒事故を防ぐポイント

- 自分の適量を知り、その日の体調を考え飲酒する
- 短時間で多量の飲酒をしない

### □餅などによる事故を防ぐポイント

- 餅は小さく食べやすい大きさにする
- 乳幼児や高齢者と食事をする際は、食事の様子を見るなどの注意を払う

### □外出するときの事故を防ぐポイント

- 積雪や路面が凍結している場合は、滑りにくい靴を履き、時間にゆとりをもって行動する

☎西東京消防署 ☎042-421-0119

▶危機管理課 ☎042-438-4010

## 年末年始のごみ収集

### □粗大ごみの受付

年末は粗大ごみの申込が多く、電話がつながりにくくなることがありますのでファクスやメールをご利用ください。粗大ごみの収集は12月10日(金)までに受付したものを年内に収集します。

※12月11日(土)以降の受付は、翌年1月4日(火)以降の収集になります。

☎/☎粗大ごみ受付センター ☎042-421-5411 / ☎042-421-5415

✉uketuke@nishitokyo-sodai.jp

### □し尿の収集

- 年末：12月27日(月)まで ●年始：1月4日(火)から

▶ごみ減量推進課 ☎042-438-4043

## MUFGパーク(仮称)の開園に向けて

(株)三菱UFJ銀行が保有する武蔵野運動場(柳沢四丁目)が、令和5年6月ごろに「MUFGパーク(仮称)」として一般開放されることとなりました。MUFGパークでは、地域や利用者と共に居心地の良い場を創っていきます。現在、銀行関係者および市職員による準備会を設け、運動場の再整備やライブラリーの新設など開園に向けた調整を行っており、令

和4年1月から改修工事を予定しています。

近隣の皆さんにはご理解とご協力のほど、よろしくお願ひします。

☎(株)三菱UFJ銀行広報部

▶企画政策課 ☎042-460-9800

12月1日(水)から紹介動画を公開



市内の情報をお届けします

## 大好きです 西東京

元気いっぱいに さつまいもを掘ったよ～

11月初旬、市内農家の方にご協力をいただき、市内保育園の園児たちが、さつまいも掘りを行いました。園児たちは、みんなで協力しながらさつまいものつるを引っ張り、「出てきた～」と驚きながら、さつまい

も掘りを楽しんでいました。後日、園児たち一人一人がさつまいもおにぎりを作り、おいしく食べることができ、自然の恵みに触れる良い機会となりました。



一生懸命にさつまいもを掘る園児たち



「取れたよ～」と喜ぶ園児たち

## ！お役立ちガイド 他機関からのお知らせ

※☎マークがないものは、当日、直接会場へ

### 12月の薬湯 ～ショウガの湯～

□効能 風邪の時や予防、身体を温める

☎12月5日(日)

※小学生以下は入浴無料(保護者同伴)

☎庚申湯・みどり湯・ゆパウザ

☎西東京市公衆浴場会

庚申湯 ☎042-465-0261

### 自宅からできる電子申告説明会 (e-Tax説明会)とマイナンバーカード申請サポートを開催

令和4年1月から、ご自宅などからの電子申告(e-Tax)は、ICカードリーダーライターがなくてもマイナンバーカード読取対応のスマホを利用してご自宅のパソコンから申告できるようになります。今回、e-TaxのためのID・パスワードの出張発行、マイナンバーカードの申請サポートを実施します。

☎12月8日(水)

●e-Tax説明会：午後1時～4時

●申請サポート：午後2時～4時

☎田無第二庁舎3階

☎本人確認書類(運転免許証など)

※登録できるのは本人のみ

☎東村山税務署 ☎042-394-6811

(自動音声で2番を選択)

### 西東京から宇宙を見よう ふたご座流星群イベント 「ながれぼしのおはなし」

星空の楽しみ方を専門家の語り学びます。

☎12月11日(土)午前10時・午前11時(各回30分程度)

☎西東京いこいの森公園(荒天中止)

☎各回15人(申込順)

☎12月1日(水)から、電話または直接下記へ

☎西東京いこいの森公園パークセンター ☎042-467-2391

### 小さな公園からはじまる 「にわマルシェ」

小さな公園がまちとつながり、ひばりが丘が「にわ」となって、ステキな雑貨やおいしい食べ物、地場野菜を揃えて、皆さんのお越しをお待ちしております。

☎12月11日(土)・12日(日)午前10時～午後4時

●令和4年3月5日(土)・6日(日)午前11時～午後5時

☎ひばりが丘西けやき公園・ひばりテラス118

☎ハンドメイド雑貨・野菜・花・飲食物の販売やワークショップなど

☎(一社)まちにわ ひばりが丘

☎042-452-5758

## みんなの伝言板

※特に記載のないものは、無料です。  
※内容についてのお問い合わせは、各サークルへお願いします。

「みんなの伝言板」(サークル紹介)は、個人情報が含まれているため、削除してあります。

### 少年・少女サッカー教室

FC東京コーチングスタッフから基本テクニックを学ぼう。

☎12月25日(土)

●小学1～2年生：午前10時～11時30分

●小学3～4年生：正午～午後1時30分

☎向台運動場 ※雨天中止

☎ボールコントロール・ドリブルなどの基本テクニックからミニゲームの実践練習など

☎在住・在学の小学1～4年生

☎各回150人(申込順)

☎運動靴・運動ができる服装・タオル・飲み物など

☎12月3日(金)～20日(月)までに、スポーツセンター・きらっと・総合体育館受付窓口で所定の申込用紙に記入

☎総合体育館 ☎042-467-3411

### 東京都市計画の原案への公述申出と公聴会

#### □対象計画案

住宅市街地の開発整備の方針

#### □公述の申出

公述申出書を12月1日(水)～15日(水)(必着)までに☎へ

#### □公聴会

令和4年1月に2会場で開催。傍聴は当日先着。公述申出がない場合は中止。

#### □計画案の縦覧・申出書の配布

12月1日(水)～15日(水)

※詳細は☎の☎をご確認ください。

☎東京都都市整備局都市計画課

☎03-5388-3336

### フードドライブにご協力ください

フードドライブは、ご家庭に保管されたままの食品を提供していただき、食材として有効活用する取組です。お持ちいただいた食品は、市内の子ども食堂や中学校放課後カフェ、食の支援が必要な方にお配りします。

☎令和4年1月5日(水)～20日(土)

※受付施設によって受付日・時間が異なりますので、詳細は下記へお問い合わせください。

☎西東京市社会福祉法人連絡会事務局 ☎042-497-5180

### 東伏見公園 親子スポーツ教室

☎12月7日(火)午前11時～11時45分

☎都立東伏見公園

☎未就学児2～4歳

※親子参加

☎¥200円(保険料ほか)

☎事前に電話で下記へ

☎野川公園サービスセンター

☎0422-31-6457

# 障害のある方とない方が お互いに尊重し 支え合う「共生社会」の 実現を目指して

12月3日～9日は障害者週間です

障害者週間は、障害や障害者理解について考えるための期間です。

障害の有無にかかわらず、誰もが地域や職場、学校などで人格と個性を尊重し合い、支え合う「共生社会」の実現を目指し、日常生活の中でできる配慮や工夫を一緒に考えてみましょう。

▶障害福祉課 ☎042-420-2804

## 障害者団体の手作り品 販売・展示を行います

おも  
想いを込めて  
作った作品を  
ぜひ見に来て  
ください。

市内障害者団体の活動内容や作品を展示し、障害者福祉施設に通う方々の心の込もった手作り品を販売します。

※詳細は障害福祉課(田無庁舎1階、防災・保谷保健福祉総合センター1階)などにあるチラシや市HPをご覧ください。

時 12月9日(木)・10日(金)午前11時～午後4時  
※午前11時30分からヘルプカード・マークの説明も行います。

場 アスタセンターコート

### □主な出品

- お菓子(クッキー・焼き菓子・パン)
- アクセサリ ●陶器 ●染物
- 手芸品 ●レジン用品(ヘアゴム・箸置き・小物入れ) など

### □その他



作品例：小麦粉人形

## 多摩六都フェア パラアート展覧会・表彰式

障害の有無にかかわらず、誰もが文化芸術に親しめるようパラアート制作ワークショップを開催しました。そのワークショップで受講生が制作した作品および一般公募した絵画作品の展覧会を開催しています。また、その中から選出された優秀作品の表彰式を行います。当日は、ワークショップの様子が分かる映像も上映します。

### ◆展覧会

時 12月4日(土)までの午前10時～午後5時  
(最終日は正午～午後3時<sup>※</sup>)

### ◆表彰式

時 12月4日(土)午前11時～正午

### □共通

場 きらっと

※詳細は市HPをご覧ください。

▶文化振興課 ☎042-420-2817



令和元年度の様子

## みんなで楽しもう！ 「アダプテッド・レクリエーション」

障害の有無、年齢や性別にかかわらず、参加できるレクリエーションやスポーツなどに取り組みます。ぜひ、ご参加ください。

時 12月4日(土)

- 午前10時～11時30分
- 午後1時～2時30分
- 午後3時～4時30分

場 きらっと

内 ドローンの操縦体験・テーブルポッチャ・風船バレーなど

対 在住・在勤・在学 ※1人で参加が難しい方には付き添いが必要

定 各40人(申込順、定員に達した場合、自動的にキャンセル待ち)

申 12月2日(木)までに、下記QRコードまたは電話で下記へ

問 (株)東京アスレティッククラブ  
☎03-6265-7507

▶障害福祉課 ☎042-420-2804



ドローン操縦体験の様子

申込フォーム



## お互いを理解して助け合うことが大切です

### 「障害者サポーターがいるお店」ステッカー

このステッカーは、障害や障害のある方とご家族を理解し支援する「障害者サポーターがいるお店」の証しです。

市では、障害のある方が困っているときに手助けをしていただく「障害者サポーター」の養成講座を受講した事業所や店舗または既に障害者サポーターである従業員の方がいる事業所などを登録し、ステッカーを交付しています。

また、ご登録いただいた店舗などの情報を、市HPでご紹介しています。

ぜひ、登録にご協力をお願いします。



### 思いやりのある行動をお願いします

外見からは分からなくても援助が必要な方がいます。ヘルプマークやヘルプカードを見かけたら、席を譲ったり、困っているようであれば声を掛けたりするなど、思いやりのある行動をお願いします。

ヘルプマークやヘルプカードが必要な方は障害福祉課へお問い合わせください。



### 障害者サポーター養成講座

年9回程度実施しています。また、出張講座も行いますので、興味がある方はご連絡ください。

▶障害福祉課 ☎042-420-2804

